

広報 すぎなみ

# Suginami



支えあい共につくる  
安全で活力あるみどりの住宅都市 杉並

5/1  
平成29年(2017年)  
No.2202

このままでいいのか。  
区は「ふるさと納税」の  
あり方に一石を投じます。

豪華な返礼品のラインナップで過熱するふるさと納税。この制度は、いったい何を指していたものだったのでしょうか。

ふるさと納税の現状と問題点、本来の在り方、区が目指す都市と地方の共存共栄。今、区は善意の寄附というふるさと納税の本来の姿に立ち返りたいと考えています。



あなたの応援したい「ふるさと」はどこですか。



写真提供:福島県北塩原村

特集

## ふるさと納税を考える

Contents — 主な記事 —

6 | 民生委員・児童委員の日 7 | 高円寺地域の小中一貫教育校 8・9 | 母子保健・子育て支援サービス 10 | 杉並区みどりの顕彰 16 | みどりのイベント2017

〒166-8570 杉並区阿佐谷南1-15-1 | ☎ 3312-2111(代表) FAX 3312-9911(広報課直通) | 🌐 区ホームページ: <http://www.city.suginami.tokyo.jp/> | 📄 発行: 杉並区 | 📝 編集: 広報課

広報すぎなみは月2回(1・15日)発行。新聞折り込みのほか、区の施設・駅・コンビニエンスストアなどの広報スタンドに設置しています。



# ちょっとヘンだぞ? ふるさと納税

## そもそもふるさと納税って?

地方で生まれ育った人の多くは、大人になると都会へ出て働き、税金も今住んでいる自治体に納めています。そこで、自分を育ててくれた生まれ故郷への恩返しとして住民税などの一部を地方に納税できないか、との考えから生まれたものが「ふるさと納税」です。「納税」と言っても、実際にはふるさと(自治体)へ「寄附」をすることで地方を応援しようという制度です。自治体へ寄附をすると、その額は税金から控除されるので、今住んでいるところに支払う住民税はその分少なくて済みます。



この制度何か問題があるの?



### 田中良区長からのメッセージ

住民税は、自治体の住民がお互いに負担を分かち合う仕組みです。しかし、ふるさと納税に伴う「返礼品競争」が過熱してきたことで、本来区が受け取り、区民サービスの充実に使われるべき住民税が他の自治体に「流出」する事態が拡大し、29年度はその額が10億円を大きく超えるのではないかと予想しています。そればかりでなく、生まれ故郷に関係なくどこにでも寄附ができることから、より豪華な返礼品がもらえる自治体とその人の「ふるさと」になってしまうというおかしな状況も生まれています。この状況をそのままにすべきではない、私はそう思っています。国に対して、ふるさと納税制度の本来の在り方について、積極的な問題提起を行っていきます。

## 自治体間の競争が過熱している!

ふるさと納税(寄附)をしてくれたお礼として、各自治体では趣向を凝らした返礼品を用意しています。そのため、なんとかふるさと納税をしてみよう、ブランド肉やカニなどの高級品を用意するなどその競争が過熱しています。

「ふるさとを応援する」はずが「返礼品を選ぶ」になり、それが結果として「住民税の奪い合い」になってしまっているのが現状です。

## 区の財源が失われている!

ふるさと納税による影響は大きく、区では28年度、7億3000万円もの住民税が失われています。27年度と比べるとその額はなんと5.6倍に。このまま増え続ければ3年で学校をひとつ作れるほどの額になってしまいます。しかも、多くの自治体では流出した額の75%が地方交付税から穴埋めされますが、区は地方交付税の不交付団体であり、流出した額は純粋に減額となります。

### ●都市VS地方、じゃないはずなのに…

地方の一部の自治体に多額の寄附が集中している一方で、都市部の自治体を中心に、多額の住民税が流出しています。

ふるさと納税の寄附受け入れ額と住民税流出額 全国順位

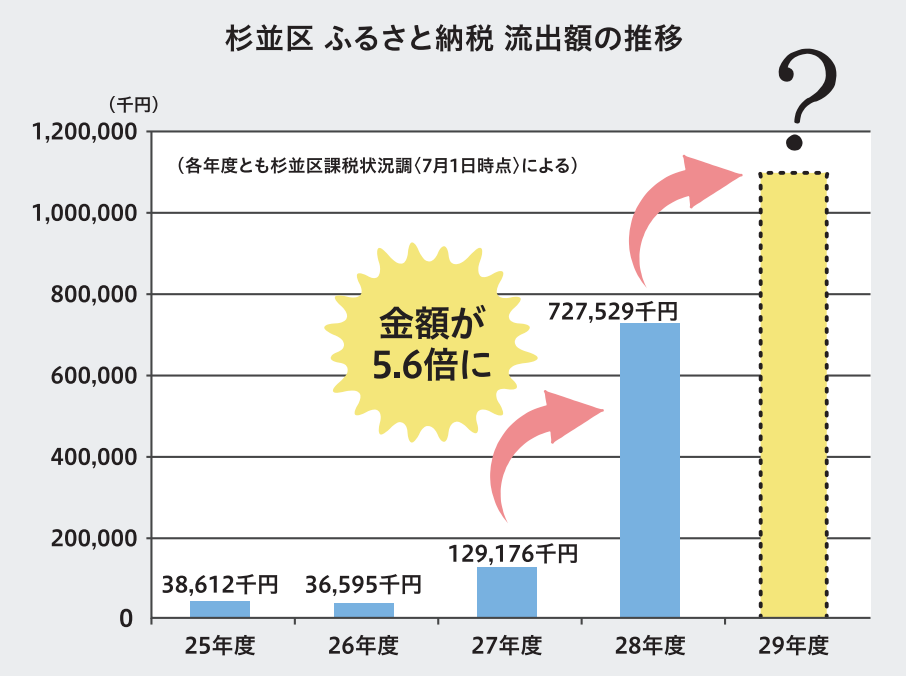
受け入れ額(27年度)			流出額(28年度)		
順位	自治体名	受け入れ額	順位	自治体名	流出額
1	宮崎県都城市	約42億円	1	神奈川県横浜市	約32億円
2	静岡県焼津市	約38億円	2	愛知県名古屋市	約19億円
3	山形県天童市	約32億円	3	大阪府大阪市	約17億円
...			...		
			15	東京都杉並区	約7億円

住民一人当たりの流出額で比較すると、杉並区は横浜市、名古屋市の約1.5倍、大阪市の2倍以上となっています。

(いずれも総務省「ふるさと納税にかかる現況調査」結果から区作成)

### ●ふるさと納税に伴う区の住民税流出額

杉並区でも、ふるさと納税に伴う他の自治体への住民税の流出額が増加しています。



## 区は、「ふるさと納税」をこう考えます

この制度の本来の趣旨である、自らを育ててくれたふるさとを応援するための寄附、という原点に立ち返るべきだと考えています。高額な返礼品を求めての「寄附」は、本来の姿ではありません。

また、都市が地方とどのように共存共栄を図っていくのか、という視点からもこの制度を考えたいと思っています。

区は、以前より地方との交流事業(右コラム参照)を具体的に生み出すことで地方を元気にし、それを通じて区民の暮らしもさらに豊かにしていきたい、と考えてきました。自治体間で住民税を奪い合うことによる都市と地方の対立は、ふるさと納税が目指したものではありません。

区は、ふるさと納税を通じて、本来の寄附文化の醸成が図られることを目指します。そして、皆さんの善意の寄附を本来の趣旨に沿って活用し、区と地方の活性化につなげていきたいと考えます。

### column

## 区は、地方創生の取り組みを積極的に進めています

地方との共存共栄を図るため、災害時における「自治体スクラム支援」の取り組みのほか、区の交流自治体である北海道名寄市などへの台湾からの修学旅行の誘致や、静岡県南伊豆町での区域外特養ホームの整備など、具体的な自治体間連携の取り組みを進めてきています。



## 杉並区は、ふるさと納税の本来の目的・趣旨に立ち返ります

寄附はチャリティー精神を育てるために活用します!

いただいた寄附は、寄附本来の趣旨に従い、次世代育成や社会福祉、NPO支援、みどりの育成などの取り組みに活用するほか、区や交流自治体の活性化のために活用します。

返礼品競争には参入しません!

寄附者に対して返礼品を贈らないことを原則とし、その代わりに寄附者が選んだ福祉施設への支援などに活用します。

被災地などを力強く応援します!

寄附を活用して福島県南相馬市での復興支援コンサートを開催するなど、区の交流自治体の活性化にもつながる使い道を検討しています。

「杉並版ふるさと納税」の具体的なメニューは今後順次ご案内していきます。

【問い合わせ】区民生活部管理課ふるさと納税担当



# 区からのお知らせ

## SUGINAMI INFORMATION

### 保険・年金

#### 年金受給資格期間が短縮されます

8月1日から、年金受給資格期間が25年から10年に短縮されます。

今回の制度改正により該当する60歳以上の方には、日本年金機構から2月下旬～7月上旬に年金請求書等を送付します。必要事項を記入の上、杉並年金事務所へ提出してください（全ての加入期間が国民年金第1号被保険者〈自営業者など〉のみの方は、区国保年金課国民年金係でも受け付け可）。なお、杉並年金事務所での相談・申請は、事前にねんきんダイヤルへ予約をした上でお願いします。

また、年金受給資格期間が10年未満の方は、60歳から保険料を納める制度を利用したり、自分の記録を確認することで、年金を受け取れる場合があります。詳細は、お問い合わせください。

☎ねんきんダイヤル ☎0570-05-1165(050から始まる電話からは ☎6700-1165)、杉並年金事務所 ☎3312-1511

### 生活・環境

#### 「柏の宮公園（都市計画公園名：杉並南中央公園）」の都市計画変更に関する説明会

柏の宮公園南西隣接地を新たに都市計画公園に追加するため、都市計画変更に関する説明会を開催します。

☎5月10日(水)午後7時～8時30分 場 浜田山会館(浜田山1-36-3) 図みどり公園課 他車での来場はご遠慮ください

#### 都営住宅入居者募集案内の配布

☎募集戸数=①一般募集住宅(家族向・単身者向)=1600戸②定期使用住宅(若年ファミリー向)=740戸③定期使用住宅(多子世帯向)=10戸④若年ファミリー向=50戸▶配布期間=5月8日(月)～16日(火)(各配布場所の休業日を除く)▶配布場所=住宅課(区役所西棟5階)、区役所1階ロビー、子育て支援課(東棟3階)、福祉事務所、区民事務所(平日夜間と休日は区役所の休日・夜間受付で配布)。また、申込書の配布期間中のみ、JKK東京(東京都住宅供給公社) HP <http://www.to-kousya.or.jp/>からも取り出せます▶申込書を募集案内添付の専用封筒に入れて、5月19日(必着)までに郵送 図JKK東京都営住宅募集センター ☎3498-8894。配布期間中は、☎0570-010-810(いずれも土・日曜日、祝日は除く)または区住宅課住宅運管係



### 健康・福祉

#### 国の手当の支給月額が改定されました

4月分から次の手当の支給月額が改定されました。手続きは必要ありません。

☎①特別児童扶養手当(1級)=5万1450円②特別児童扶養手当(2級)=3万4270円③特別障害者手当=2万6810円④障害児福祉手当=1万4580円⑤福祉手当(経過措置分)=1万4580円⑥児童扶養手当▶全部支給=4万2290円▶一部支給=9980円～4万2280円 図①～⑤は障害者施策課障害者福祉係、⑥は子育て支援課子ども医療・手当係

#### 「安心おたっしや訪問」を実施します

区では、高齢者の孤立を防ぎ、住み慣れた地域でより安心して生活していただくために、「安心おたっしや訪問」を実施しています。高齢者のお宅を訪問し、日常的に相談できる関係をつくるとともに、支援が必要な方には適切なサービスなどの案内をします。お困りのことなどがあれば、お気軽にご相談ください。なお、対象者には個別にお知らせを送付します。

☎5～9月 図訪問者=地域包括支援センター(ケア24(区が業務を委託している高齢者の総合相談窓口))職員、民生委員(地域の中で住民の立場に立った社会福祉活動を行っています)、区職員 図高齢者在宅支援課高齢者見守り連携係

### 施設情報

#### 証明書自動交付機休止のお知らせ

証明書自動交付システムのデータ更新のため、5月10日(水)午後8時～11日(木)午前8時30分の間、証明書自動交付機が利用できません。

☎図区民課住民記録係、課税課区民税係

### 採用情報 ※応募書類は返却しません。

#### 杉並福祉事務所 面接相談員(嘱託員)

☎生活・就労相談と母子・父子および女性福祉等の相談受け付け・助言▶勤務期間=6月1日～30年3月31日(5回まで更新可。ただし、65歳に達した年度末で退職)▶勤務日時=月16日。午前8時30分～午後5時15分▶勤務場所=杉並福祉事務所荻窪事務所▶資格=生活保護等に関する相談実務の経験があり、社会福祉士の資格を有している方▶募集人数=若干名▶報酬=月額20万8200円(28年度実績)▶その他=有給休暇あり。社会保険加入。交通費支給(上限あり) 図申込書(各福祉事務所で配布。区ホームページからも取り出せます)を、5月15日午後5時(必着)までに杉並福祉事務所荻窪事務所管理係(〒167-0051荻窪5-15-13あんさんぶる荻窪1階)へ簡易書留で郵送・持参 図同係 ☎3398-9104 図書類選考合格者には面接を実施(5月23日(火)を予定)

### 募集します

#### ファミリーサポートセンター協力会員

☎保育園・学童クラブなどへの送迎やそれに伴う子どもの預かりなど(基本的に協力会員の自宅で)▶資格=区内在住の20歳以上で各種研修に参加できる方▶謝礼=1時間800円(早朝・夜間1000円) 図電話で、杉並区社会福祉協議会 ☎5347-1021 図会員登録後、5月11日(木)の研修会に参加



#### 「すぎなみ子ども・子育てメッセ」実行委員

子育てを応援するイベントとして、関係団体や企業が一堂に会する「すぎなみ子ども・子育てメッセ」(30年2月開催予定)の企画・運営を行う実行委員を募集します。なお、出展団体は後日募集します。 図電話・ファクス・Eメール(12面記入例)で、5月18日までに子育て支援課管理係 ☎5307-0686 図messe-t@city.suginami.lg.jp

#### 高齢者住宅生活協力員

☎高齢者住宅「みどりの里」に住み込みでの入居者の緊急時の対応・安否確認・相談業務など▶勤務期間=6月1日～(予定)▶勤務日時=月～金曜日午前9時～午後5時(緊急時対応は勤務時間外も行う)▶勤務場所=桃井みどりの里(桃井2-12-12)、成田東みどりの里(成田東1-23-14)▶資格=次の要件を全て満たす方①50歳以下②保健師、看護師、准看護師、介護

福祉士、社会福祉士、介護支援専門員、ホームヘルパー1・2級のいずれか(取得見込みを含む。配偶者でも可)。または世帯の中に区内の医療機関・社会福祉施設に勤務する方がいる③住宅に困っていて、高齢者住宅内の生活協力員室(3DK)に大人2名以上の世帯で住むことができる(子供がいる方も可)④世帯の所得が月額おおむね15万円以上▶募集数=各1世帯▶委託料=月額10万円(住宅使用料相当分は区が負担) 図履歴書に世帯全員の27年中の所得が分かる書類を添えて、5月15日(必着)までに住宅課(区役所西棟5階)へ簡易書留で郵送・持参 図同課 図(1)書類選考合格者には面接を実施(2)応募書類は返却しません

### その他

#### 5月は赤十字運動月間です

毎年5月は赤十字運動月間で、日本赤十字社の活動資金(会費・寄附金)の募集を行っています。5月以降、皆さんの家に赤十字協賛委員が伺いますので、ご協力をお願いします。

個人による募金は、口座振替でも可能です。

28年度は、皆様のご協力により、区内で約1692万円の温かい善意(会費・寄附金)をお寄せいただきました。皆様からの会費・寄附金は、国際救援金活動をはじめ、災害救護、献血事業などのための貴重な資金として使われています。

※協賛委員を装った詐欺にご注意ください。

☎図保健福祉部管理課地域福祉推進担当

#### スポーツ推進委員が新たに12名決まりました

スポーツ推進委員は、地域の皆さんと自主的なスポーツ・レクリエーション活動を推進し、スポーツによる地域づくりを目指して活動する地域スポーツのコーディネーターです。現スポーツ推進委員25名とともに、スポーツに関する身近な相談に応じたり、情報提供をしますので、お気軽にご相談ください。委員名・担当地区は、区ホームページをご覧ください。 図スポーツ振興課事業係



#### 戦没者遺族の慰霊巡拝

①ババロフスク地方②イルクーツク州③クラスノヤルスク地方④沿海地方⑤中国東北地方⑥東部ニューギニア⑦インドネシア⑧トラック諸島⑨フィリピン⑩マーシャル・ギルバート諸島⑪硫黄島への慰霊巡拝の参加者を募集します。日程・参加費は地域により異なるため、お問い合わせください。

☎図都内在住で①～⑪の地域の戦没者遺族(配偶者、父母、子、兄弟姉妹、孫、参加する子・兄弟姉妹の配偶者、おいめい)で、原則80歳以下の方 図東京都福祉保健局生活福祉部計画課援護恩給担当 ☎5320-4076、区保健福祉部管理課地域福祉係

#### ハロートレーニング(公的職業訓練)

ハロートレーニングは、仕事を辞めて新しい仕事を探している人、学校を卒業して新たに就職しようとする人などが、必要な知識・技能を習得するための職業訓練です。ものづくり・IT・介護・事務系など多様な科目があり、受講料は無料(一部有料。テキスト代等は自己負担)です。

☎図ハローワーク新宿職業相談第二部門 ☎5325-9593

#### 東京2020公式オリジナル商品を販売します

2020年に向け、5月1日からオリンピック・パラリンピック関連商品を区役所内で販売します。

☎月～金曜日午前9時～午後4時30分(祝日を除く) 場区役所1階コミュかるショップ 図文化・交流課オリンピック・パラリンピック連携推進担当



5月の各種相談

内容	日時・場所・対象・定員ほか	申し込み・問い合わせ
住宅の耐震無料相談★	時5月10日(水)午後1時～4時 場区役所1階ロビー 他図面などがある場合は持参	問建築課耐震改修担当
マンション管理無料相談	時5月11日(木)・25日(木)午後1時30分～4時30分 場区役所1階ロビー 区内在住のマンション管理組合の役員・区分所有者等 定各日3組(申込順)	申杉並マンション管理士会 問http://suginami-mankan.org/から申し込み。または申込書(区ホームページから取り出せます)を、同会 FAX3393-3652へファクス 問同会 3393-3680、区住宅課
相続・金銭問題等書類と手続き・年金・社会保険・行政に関する相談会★	時5月12日(金)午後1時～4時 場区役所1階ロビー(行政相談は区政相談課(東棟1階))	問東京都行政書士会杉並支部 0120-567-537、東京都社会保険労務士会中野杉並支部 5341-3080、区政相談課
シニアのための就業・起業・地域活動個別相談	時5月13日(土)午前9時～午後5時(1人45分) 場ゆうゆう高円寺南館(高円寺南4-44-11) 区内在住・在勤でおおむね55歳以上の方	申問電話で、ゆうゆう高円寺南館 5378-8179
専門家による空家等総合相談窓口	時5月18日(木)午前9時20分・10時15分・11時10分(1組45分) 場相談室(区役所西棟2階) 区内在住の空き家等の所有者等(親族・代理人を含む) 定各1組(申込順)	申申込書(区ホームページから取り出せます)を、5月16日までに建築課空家対策係 FAX5307-0690へファクス 問同係
土曜法律相談	時5月20日(土)午後1時～4時(1人30分) 場相談室(区役所西棟2階) 定12名(申込順)	申電話で、5月15日～19日午前8時30分～午後5時に専門相談予約専用 5307-0617、または区政相談課窓口で予約 問同課

※★は当日、直接会場へ。

# 5月14日(日) 水防訓練

大雨の季節に備え、杉並区、荻窪・杉並消防署、荻窪・杉並消防団、町会やボランティアの方などが合同で水防訓練を実施します。

【日時】5月14日(日)午前10時～正午(体験コーナーは9時30分から)

【場所】桃井原っぱ公園(桃井3-8-1)

【内容】積土の工法などの水防工法訓練、体験コーナーほか

【問い合わせ】

区土木計画課計画調整係、荻窪消防署警防課消防係 3395-0119



▲28年の様子

## 都市鉱山からつくる! みんなのメダルプロジェクト

—問い合わせは、ごみ減量対策課事業計画係へ。

2020年に東京で開催されるオリンピック・パラリンピック競技大会の入賞メダルに、不要になった小型家電に含まれるリサイクル材が活用されることになりました。東京2020組織委員会が主催するこの取り組みに、杉並区も参加しています。

【回収拠点】直接回収=ごみ減量対策課、杉並清掃事務所、同事務所方南支所、同事務所高円寺車庫

ボックス回収=あんさんぶる荻窪、リサイクルひろば高井戸、柿木図書館

イベント回収=みどりのイベント(5月20日(土))、ハロー西荻(5月27日(土)・28日(日))

回収品目(使用済み小型家電15品目)=携帯電話、デジタルカメラ、ポータブルビデオカメラ、携帯音楽プレーヤー、携帯ゲーム機、電子辞書、ポータブルカーナビ、電卓、ACアダプター等コード類、電話機、ファクシミリ、ラジオ受信機、ヘアードライヤー、電気かみそり、炊飯器 ①最大辺が30cmを超えるものは回収することができませんので、粗大ごみ受付センターへお申し込みください②携帯電話等の個人情報情報は消去してください。SDカード等の記憶媒体や電池類は取り除いてください

### 義援金・救援金にご協力ください

日本赤十字社では、以下の義援金・救援金について継続して受け付けを行っています(下記は郵便振替(ゆうちょ銀行・郵便局)の場合)。

◇平成28年新潟県糸魚川市大規模火災義援金(6月30日まで)

- ・口座記号番号 00130-7-602726
- ・口座加入者名 「日赤平成28年新潟県糸魚川市大規模火災義援金」

◇東日本大震災義援金(30年3月31日まで)

- ・口座記号番号 00140-8-507
- ・口座加入者名 「日本赤十字社 東日本大震災義援金」

◇平成28年熊本地震災害義援金(30年3月31日まで)

- ・口座記号番号 00130-4-265072
- ・口座加入者名 「日赤平成28年熊本地震災害義援金」

◇中東人道危機救援金(30年3月31日まで)

- ・口座記号番号 00110-2-5606
- ・口座加入者名 「日本赤十字社」

※通信欄に「中東人道危機」と記入。

受領証の発行を希望する方は、通信欄に「受領証希望」と記載してください。

●区役所でも義援金・救援金を受け付けています

【場所】保健福祉部管理課地域福祉係(区役所東棟3階)▶第1・3・5土曜日(祝日除く)=区民課区民係(東棟1階)

【問い合わせ】保健福祉部管理課地域福祉推進担当

### 職員の軽装での勤務にご理解ください

区役所の夏場における省エネ対策の一環として、5月1日～10月31日の間、職員がノーネクタイなどの軽装で業務を行います。ご理解とご協力をお願いします。

【問い合わせ】環境課環境活動推進係、人事課人事係



### 献血&骨髄バンクドナー登録会

献血には200ml献血と400ml献血があります。200ml献血は16～64歳、400ml献血は18～64歳の方が対象です。60歳を過ぎても献血の経験がある方は、69歳までご協力いただけます。

あわせて、骨髄バンクドナー登録会も実施します。18～54歳の健康な方であれば登録できます。皆様のご協力をお願いします。

なお、条件によりお受けできない場合がありますので、あらかじめご了承ください。

【日時】5月19日(金)▶受付時間=午前10時～正午、午後1時30分～4時

【場所】区役所1階ロビー

【問い合わせ】杉並保健所健康推進課 3391-1355



# 5月12日は「民生委員・児童委員の日」です

民生委員・児童委員は、厚生労働大臣から委嘱され、社会福祉全般にわたる地域の身近な相談役として活躍しています。生活上で気掛かりなこと、子育て、介護などの悩み事がありましたら、お気軽にご相談ください。  
——問い合わせは、保健福祉部管理課地域福祉係へ。



## ◇民生委員・児童委員は地域の身近な相談相手です

現在、区には約400名の民生委員・児童委員(主任児童委員28名を含む)がいます。「車椅子を借りたい」「一人暮らしの高齢者で不安」といった相談に応じ、内容に応じて関係機関への橋渡しをします。それぞれ担当区域を持っていますので、ご自身のお住まいの地域を担当する委員を知りたい場合はお問い合わせください。

また、民生委員・児童委員は相談を受ける以外にも、高齢者等世帯の見守りや区の事業への協力など、さまざまな活動をしています。

## ◇守秘義務があります

民生委員・児童委員・主任児童委員が相談の中で知り得た情報は守られますので、安心してご相談ください。

## ◇民生委員制度創設100周年

29年は民生委員制度が創設されて100周年です。今後も民生委員、児童委員活動へのご理解・ご協力をお願いします。

## ◇民生委員・児童委員から

近年、社会構造の変化による格差の広がり、子どもの貧困、高齢者のみの世帯の増加等の問題が複雑になる中で、民生委員・児童委員への役割・期待が当然予想されます。私たち委員の役割は、行政への橋渡しが主な仕事ですが、安心して住み続けることができる地域社会作りの実現のためには、区民の皆さんと一緒に行政への関わりが必要と思われます。

今年、民生委員制度は100周年の節目を迎えます。区民の皆さんのご理解とご協力をいただきながら、新たな歴史づくりの担い手になれたらと思っています。

(杉並区民生委員児童委員協議会会長・高武征)



## もっと民生委員・児童委員の活動を知ろう

### 民生委員・児童委員パネル展示

【日 時】 5月9日(火)午前10時～午後3時  
【場 所】 区役所1階ロビー  
【問い合わせ】 保健福祉部管理課地域福祉係



## 軽自動車税納税通知書を5月8日(月)に発送します ～納期限は5月31日(水)

軽自動車税は、毎年4月1日現在、区内に定置場がある軽自動車、原動機付自転車などの所有者に課税されます。4月2日以降に廃車した場合も、29年度分の税金は納めていただくことになります。

### ◇身体障害者等の軽自動車税の減免は、次の①～③のいずれかの条件に該当する場合に申請できます

- ①身体障害者手帳等をお持ちの方、またはその方と生計を同じくする方が車両を所有し、そのどちらかが運転する場合
- ②身体障害者手帳等をお持ちの方のみで構成された世帯の方が車両を所有し、その世帯の方を常時介護するために運転する場合
- ③車両が障害者用の構造である場合

※①②は1人の方に対して1台が減免の対象になります(個人名義の自家用車に限ります)。また、該当の障害区分・級別などの詳細は、区ホームページをご覧ください。

### ●申請に必要なもの等

以下の書類を持参の上、納期限までに課税課税務管理係(区役所東棟2階5番窓口)へ申請してください。

- ・①～③共通=納税通知書/納税義務者のマイナンバーカード(個人番号カード)、通知カード、個人番号が記載された住民票の写しのいずれか/納税義務者の身分証明書/代理申請の場合は代理人の方の身分証明書
- ・①②のみ=身体障害者手帳等/主に運転する方の運転免許証
- ・③のみ=車検証等(車体の形状が分かるもの)

【問い合わせ】 課税課税務管理係

## 光化学スモッグにご注意ください

光化学スモッグは、晴天で風が弱く気温が高いときに発生しやすくなります。

### ●光化学スモッグが発生したら

光化学スモッグが発生し、注意報が発令されたときは、防災行政無線屋外放送塔から発令のメッセージと霧笛音でお知らせします。そのほか、区の施設や学校・薬局などに「光化学スモッグ注意報発令中」の垂れ幕を掲出します。

注意報が発令されたときは、なるべく屋外へ出ないようにしましょう。また、できるだけ自動車の使用も控えてください。注意報が発令が解除されたときは、屋外放送塔から解除のメッセージをお知らせします(放送は午後7時まで)。

### ●被害に遭ったとき

目がチカチカしたり、喉が痛くなったときは、すぐに洗眼やうがいをしましょう。息苦しいときは、涼しいところで安静にしてください。なお、被害に遭ったときは、杉並保健所保健予防課☎3391-1025へご連絡ください。

光化学スモッグ情報は、大気汚染テレホンサービス☎5320-7800や東京都環境局🌐<https://www.kankyo.metro.tokyo.jp/>でも入手できますので、ご利用ください(杉並区は、都内8つの発令地域のうち区西部地域に属します)。

また、PM2.5(微小粒子状物質)については、区および都のホームページをご覧ください。

【問い合わせ】 環境課公害対策係



着実に進めていきます

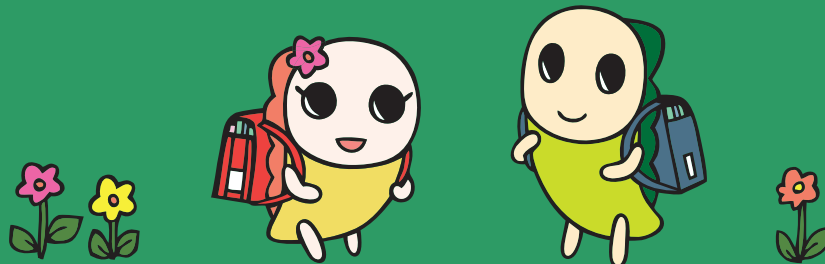
# 高円寺地域の小中一貫教育校の整備



完成イメージ図

杉並和泉学園に続き区内2校目となる高円寺地域の施設一体型小中一貫教育校（杉並第四小学校・杉並第八小学校・高円寺中学校の統合）。31年4月の開校に向けた取り組みを紹介します。

—問い合わせは、学校整備課教育施設計画係へ。



## これまでの経過は？

### ◆25年11月 「高円寺地域における新しい学校づくり計画」を策定

高円寺地域では、地域全体としての学校の小規模化が課題となる中、21年度から、将来に向けた教育環境のあり方について保護者や学校関係者、地域の方々と意見交換を積み重ねてきました。

その結果、現在の高円寺中学校の場所に3校を統合した「施設一体型」の小中一貫教育校を整備し、地域の小中学校の存続と活性化を図ることが望ましいとの意見がまとまり、計画案を作成。区民の皆さんからの意見をいただいた上で、計画を策定しました。

### ◆26年3月 「高円寺地域における新しい学校づくり懇談会」を設置

3校の保護者や学校関係者、地域の方々が教育方針や新校舎の配置・平面計画、通学路の安全対策などを話し合っています。現在まで22回開催しています。



懇談会の様子

### ◇校名の候補が決定しました

地域や児童・生徒を対象とした校名アンケートの結果に関する懇談会での意見交換を踏まえ、区では以下のとおり、校名の候補を決めました。

総称：高円寺学園  
小学校名：高円寺小学校 / 中学校名：高円寺中学校

## 施設一体型小中一貫教育校って？

区立小中学校では、小学校6年間の学びを中学校3年間でさらに発展させるため、義務教育9年間を通した一貫性のある教育を進めており、中学校1校と小学校1・2校のグループによる小中一貫教育に取り組んでいます。小中一貫教育には離れた学校間で行う「施設分離型」、隣接した学校間で行う「施設隣接型」もありますが、高円寺地域で進めているのは、一つの施設の中で小学校・中学校の機能を持つ「施設一体型」です。

区内初の施設一体型小中一貫教育校である杉並和泉学園（27年4月開校）は、高円寺地域と同様に小中学校の小規模化が課題となっていました。施設一体型とすることで、児童・生徒数の規模が確保され、交流活動が盛んになるほか、小中学校の職員室が同一になることで教職員の情報交換が活発になるなど、学校全体の活性化が図られています。



杉並和泉学園での交流活動（教員体験で、中学部生が小学部生を教える様子）

## 学校での取り組みは？

3校では新校開校に向けて、児童・生徒同士の交流はもちろん、教職員や学校支援本部などの学校関係者、地域の方々との連携・交流活動等を活発に行っています。



小中連携：小中学校行事への相互参加



小小連携：両小学校での合同移動教室



3校教職員の連携：合同研究会



地域との連携：音楽祭の開催

## 開校に向けて

新校の建設計画は、第三者機関による構造計算の審査を経た上で、東京都による建築確認（計画通知）を受けており、安全性が確認されています。これまで、周辺住民の方々への配慮として、敷地の境界から建物までの距離を離したり、建物の高さを抑制する等の設計変更を行っており、今後も、開校後の運営面を含めて可能な限り周辺住環境への配慮に努めていく考えです。

教育委員会では、引き続き、懇談会等での意見を聴きながら、新校開校に向けた取り組みを着実に進めていきます。

※「高円寺地域における新しい学校づくり計画」や懇談会の内容、これまでの取り組み等、高円寺地域の小中一貫教育校については教育委員会ホームページ（学校教育→新しい学校づくり）でご覧になれます。

広告募集中

広報すぎなみに広告を掲載しませんか

広告掲載のお問い合わせは広報課へ。

約18万5000部発行





# 妊娠・出産・子育てまでの 母子保健・子育て支援サービス

区では、全ての子どもが健やかに育ち、地域で楽しさや喜びを実感しながら子育てができるように、子どもの年齢や家庭の状況に応じた切れ目のない母子保健・子育て支援サービスを提供しています。  
——問い合わせは、各担当部署へ。

## ★妊娠したら

### ★ゆりかご面接

妊娠届提出時に母子健康手帳をお渡しするほか、助産師・保健師が面接して相談や各サービスの案内を行います。

▶実施場所=管轄保健センター、子育て支援課  
園保健センター

### ★妊婦健診・妊婦歯科健診

妊娠届提出時に受診票をお渡します。妊娠中の健康管理や相談ができます。

▶妊婦健診実施場所=都内の委託医療機関/  
妊婦歯科健診実施場所=区内の指定歯科医療機関▶費用=妊婦健診は一部助成あり。妊婦歯科健診は無料

園保健センター、子育て支援課

### ★母親学級・パパママ学級

妊娠・出産・育児の学びや、参加者同士の交流の場です。

▶実施場所=保健センター

園平日母親・パパママ学級は保健センター/休日母親・パパママ学級は子育て支援課

### ★産前・産後支援ヘルパー

産前・産後の家事や育児の支援が必要な家庭を、ヘルパーが訪問する子育て支援サービスです。利用条件などはお問い合わせください。

▶実施場所=利用者宅▶費用=有料(子育て応援券利用可。住民税非課税世帯は無料)

園子ども家庭支援センター

### ★杉並子育て応援券

対象者に窓口で交付します。

●ゆりかご券(1万円分)

▶対象=ゆりかご面接を受けた妊婦本人

▶申請場所=管轄保健センター、子育て支援課

●出生時券(2万円分)

▶対象=区内に3カ月以上居住する出生児の保護者

▶申請場所=子育て支援課、区民事務所

園子育て支援課



## ♡生まれたら

### ♡すこやか赤ちゃん訪問

赤ちゃんが生まれた全家庭を保健師や助産師が訪問し、育児相談や子育ての情報提供などをします。

▶実施場所=各家庭

▶対象=0~4カ月

園保健センター

### ♡訪問育児サポーター

育児サポーターが訪問(3回まで)し、育児の話をしたり、一緒に考えて育児を工夫して行ってみたり、楽しく子育てをサポートします。

▶実施場所=利用者宅

▶対象=0歳児がいる家庭

園杉並区社会福祉協議会

### ♡乳幼児健診

お子さんの発育・発達の診察や子育ての相談を行います。4か月児健診では地域情報の提供をします。

▶対象=4・6・9カ月児、1歳6カ月児、3歳児

園保健センター

### ♡児童手当

申請に基づいて、年齢と所得に応じた手当が支払われます。詳細は、お問い合わせください。

▶対象=0~15歳に達する日以後最初の3月31日まで

▶申請場所=子育て支援課、区民課区民係、区民事務所

園子育て支援課

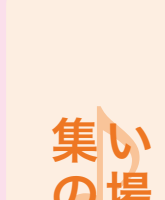
### ♡乳幼児等医療費助成

申請に基づいて、医療機関で支払う保険診療に係る自己負担分が助成されます。

▶対象=0~15歳に達する日以後最初の3月31日まで

▶申請場所=子育て支援課、区民課区民係、区民事務所

園子育て支援課



### ♪つどいの広場

親子が自由に集い、交流や情報交換などができる場です。安心してゆったり過ごすことができます。区内4カ所のひととき保育に併設しています。

▶実施場所=つどいの広場

▶対象=0歳~就学前

▶費用=1回100円(子育て応援券利用可)

園子育て支援課

### ♪児童館ゆうキッズスタート

お父さんと保護者が一緒に集える場です。さまざまなプログラムや子育てのミニ講座もあります。お母さんのお友達作りをしませんか。

▶実施場所=児童館(40カ所)

園児童館、児童青少年課

### ♪子ども・子育てプラザ

妊娠期~乳幼児の親子がいつでも気楽に立ち寄り、ほっと過ごすことができます。

▶実施場所=子ども・子育てプラザ和泉

### ♪ふたごの集い

双子のお子さんとお母さんの情報交換や交流を行います。

▶実施場所=保健センター

園保健センター



### ときどき

保護者の通院などの用事やリフレッシュのための短時間保育です。

### ♣ひととき保育

▶実施場所=区内10カ所のひととき保育

▶対象=0歳~就学前

▶費用=1時間600~800円(子育て応援券利用可)

園子育て支援課

### ♣一時保育

▶時間=午前9時~午後5時の間で1時間単位

▶実施場所=子育てサポートセンター

▶対象=6カ月~就学前

▶費用=1時間500円、食事代200円(子育て応援券利用可)

園保育課

### ♣子ども・子育てプラザ

▶時間=月~土曜日、午前9時~午後5時(土曜日は4時まで)の間で1時間単位

▶実施場所=子ども・子育てプラザ和泉

▶対象=6カ月~就学前

▶費用=1時間800円(子育て応援券利用可)

園子育て支援課

### ♣ファミリーサポートセンター

地域の中で子育てを助け合う会員組織です。緊急時や買い物等の外出の際、協力会員宅で利用会員のお子さんをお預かりします。

▶時間=午前6時~午後10時

▶対象=おおむね0~10歳

▶費用=午前9時~午後8時は1時間800円、それ以外は1時間1000円(子育て応援券利用可)

園杉並区社会福祉協議会

### ♣保育施設

認可保育園、区保育室、区立子供園、家庭福祉員、グループ保育室など、さまざまな形で保育サービスを提供しています。

園保育課



### ♣離乳食講習会

離乳食の始め方や進め方、献立、作り方などの講義と調理の実演を行っています。

▶実施場所=保健センター

▶対象=主に5~6カ月

園保健センター

### ♣小児救急普及事業

赤ちゃんに多い病気とその手当てについて、小児科医がお話しします。

▶実施場所=保健センター

園保健センター

### ♣各種子育て講座・講習

子ども・子育てプラザ、児童館、子育てサポートセンターなどで、子育て講座・講習を行っています。詳細は、各施設が発行するお知らせや、区ホームページをご覧ください。

▶費用=一部有料(一部子育て応援券利用可)

園各施設

### ♣歯みがきデビュー教室

歯が生えてきたお子さんを対象に虫歯予防のお話と歯みがきの練習を行っています。

▶実施場所=保健センター

▶対象=歯が生えた8カ月~1歳3カ月

園保健センター



### ●離乳食講習会

離乳食の始め方や進め方、献立、作り方などの講義と調理の実演を行っています。

▶実施場所=保健センター

▶対象=主に5~6カ月

園保健センター

### ●小児救急普及事業

赤ちゃんに多い病気とその手当てについて、小児科医がお話しします。

▶実施場所=保健センター

園保健センター

### ●各種子育て講座・講習

子ども・子育てプラザ、児童館、子育てサポートセンターなどで、子育て講座・講習を行っています。詳細は、各施設が発行するお知らせや、区ホームページをご覧ください。

▶費用=一部有料(一部子育て応援券利用可)

園各施設

### ●歯みがきデビュー教室

歯が生えてきたお子さんを対象に虫歯予防のお話と歯みがきの練習を行っています。

▶実施場所=保健センター

▶対象=歯が生えた8カ月~1歳3カ月

園保健センター



### ◆保健センター

発育・発達のこと、予防接種・病気のこと、歯のこと、離乳食のこと、妊娠期からのお母さんの心と体の不調やストレスのことなど、お気軽にご相談ください。電話による相談は午前8時30分~午後5時15分です。来所・訪問の相談は事前にご連絡ください。

園保健センター

### ◆子どもセンター

子育て支援サービス全般の利用相談や情報提供を行います。また、保育施設の利用相談や入園申し込みなどができます。

園子どもセンター

### ◆子ども・子育てプラザ

子育ての悩みなどを相談できます。地域の子育て支援サービスの利用相談も行います。

園子ども・子育てプラザ和泉

### ◆児童委員・主任児童委員

地域の身近な相談相手です。子育てのことなど、気軽にご相談ください。

園保健福祉部管理課

### ◆子ども家庭支援センター

子育てがうまくいかない、不安になってしまったり、子どもと家庭に関するどんなことでもご相談ください。電話(ゆうライン〈相談専用電話〉)・来所のいずれも月~土曜日の午前9時

~午後7時です。

園子ども家庭支援センター

### ◆区立保育園・子供園

### ◆子育てサポートセンター

育児の仕方が分からない、子どもとどう関わったらいいか分からないなどの悩みに、経験豊富な保育士・幼稚園教諭が対応します。

園保育課

### ◆1歳までの育児相談の日

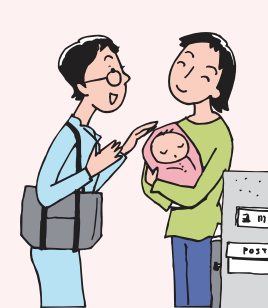
月1回、身長・体重の計測、低年齢児の集いの場があります。保健師・栄養士・歯科衛生士が相談をお受けします。

園保健センター

### ◆乳幼児歯科相談

歯みがきや生活習慣などの相談、歯科健診を行っています。

園保健センター



### 杉並子育て応援券

妊婦さんや子育て家庭と地域がつながるきっかけとなるよう、妊婦・出生時・0~2歳児に無償応援券を交付しています。区に登録されている約1500件のサービス(産前・産後の家事支援、一時保育など)に利用できます。詳細は4月中旬に未就学児のいる世帯へ送付するガイドブックをご覧ください。

園子育て支援課



### すぎなみ子育てサイト

(妊娠・出産・子育て)



http://www.city.suginami.tokyo.jp/kosodate/index.html

妊娠から子育てまでのライフシーンや目的に応じて、子育てに役立つさまざまな情報を発信しています。

園子育て支援課

### 相談先・問い合わせ先一覧

〈保健センター〉			〈子どもセンター〉			〈子育て支援課、保育課、子ども家庭支援センター、児童青少年課ほか〉		
施設名	所在地	電話番号	施設名	所在地	電話番号	施設名	所在地	電話番号
荻窪	荻窪5-20-1	☎3391-0015	荻窪	杉並保健所4階(荻窪5-20-1)	☎5347-2081	子育て支援課、保育課	区役所東棟3階	☎3312-2111(区代表)
高井戸	高井戸東3-20-3	☎3334-4304	高井戸	高井戸保健センター2階	☎5941-3839	子ども家庭支援センター	阿佐谷南1-14-8	☎5929-1902
高円寺	高円寺南3-24-15	☎3311-0116	高円寺	高円寺保健センター2階	☎3312-2811	ゆうライン(相談専用電話)	子ども家庭支援センター内	☎5929-1901
上井草	上井草3-8-19	☎3394-1212	上井草	上井草保健センター1階	☎3399-1131	児童青少年課	荻窪1-56-3ゆう杉並内	☎3393-4760
和泉	和泉4-50-6	☎3313-9331	和泉	和泉保健センター1階	☎3312-3671	杉並区社会福祉協議会	荻窪5-15-13あんさんぶる荻窪5階	☎5347-1021
						子ども・子育てプラザ和泉	和泉2-36-14	☎3328-6550





# すぎなみ スポーツアカデミー

開講

今年も、さまざまな立場からスポーツに関わる人・関わりたい人を育成支援するための5つの講座がスタートします。各講座の募集は、随時お知らせする予定です。詳細については区ホームページをご覧ください。

—問い合わせは、杉並区スポーツ振興財団 ☎5305-6161へ。

## A コース 指導者養成講習会

### ●A1(基礎)

スポーツ指導に当たっている方や、これから指導者になろうと考えている方のための講習会です。

【会場】6月11日(日)午前9時30分～午後6時30分、25日(日)午前9時30分～午後5時30分＝産業商工会館(阿佐谷南3-2-19) ▶18日(日)午前9時30分～午後6時50分＝高円寺地域区民センター(梅里1-22-32) ④「指導者の役割」「スポーツ指導者に必要な医学的知識」ほか ⑤区内在住・在勤・在学で18歳以上の方 ⑥40名(抽選) ⑦費6400円 ⑧甲往復ハガキ(12面記入例)に性別、指導者は種目と指導対象も書いて、5月22日(必着)までに杉並区スポーツ振興財団(〒166-0004阿佐谷南1-14-2みなみ阿佐ヶ谷ビル8階) ⑨①認定試験合格者は日本体育協会公認スポーツリーダー、区公認スポーツ指導者として認定②日本体育協会の資格取得者は別途認定手数料2500円が必要

### ●A2(専門・ジュニア)

子どもの発達・発育の身体的・心理的特徴や、遊びやゲームを取り入れた指導プログラムに関する知識・技術を学びます(9月実施予定)。



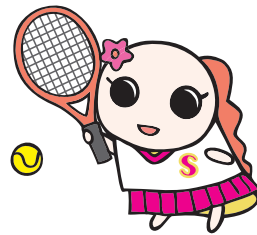
## B コース コーディネーター養成講習会

区内のさまざまなスポーツ情報を伝えたり、活動を支えるための知識、地域スポーツに関する相談に応じられるコーディネーター技術を学びます(30年2月実施予定)。



## C コース スーパーキッズ講座

トップアスリートや専門家の指導により、子どもがスポーツを楽しく、安全に続けられる身体づくりについて学びます(対象＝小学生と保護者。10月実施予定)。



## D コース 障害者サポーター講座

障害の有無にかかわらず、誰でも一緒にスポーツを楽しめるよう、障害者スポーツの支援方法を学びます(8・11・12月実施予定)。



# 杉並区 みどりの顕章

「みんなで楽しめる杉並のみどり」大賞が決まりました。  
—問い合わせは、みどり公園課みどりの計画係へ。

「道路から見る事ができる植栽」をテーマとして、28年5月1日～10月31日に募集した、「みんなで楽しめる杉並のみどり」に多数の応募をいただき、ありがとうございました。

審査の結果、応募総数延べ29件の中から11件が選定されました。その中でも特に優れていたもの5件(右写真)を大賞として選定しました。

※「みんなで楽しめる杉並のみどり」は個人の住宅等にあるものです。私有地には勝手に立ち入らないようにしましょう。

## 「みんなで楽しめる杉並のみどり」 表彰式

「みどりのイベント2017」で表彰式を実施します(「みどりのイベント2017」については16面をご覧ください)。

【日 時】5月20日(土)午前10時～10時30分



↑「イブキの生垣」  
成田東2丁目 住宅



↑「俺流の庭」  
成田東5丁目 住宅



←「花いっぱい四季を彩る庭」  
上荻4丁目 住宅

↓「バラの庭」  
上井草3丁目 住宅

↓「和田のやすらぎ」  
和田1丁目 オフィスビル



大賞のほか、「みんなで楽しめる杉並のみどり賞」(6件)も決定しました

- ・荻窪りとるぱんぷきんずへようこそ!「植物園」(荻窪3丁目 保育施設)
- ・四季を感じる希望の庭(善福寺1丁目 住宅)
- ・つるバラと草花が咲く小さな庭(成田西2丁目 住宅)

- ・バラを中心とした緑あふれる生活(荻窪1丁目 住宅)
- ・藤の生垣(阿佐谷南1丁目 住宅)
- ・ヨーロッパのとある小庭園(高井戸西1丁目 住宅)

広告募集中

広報すぎなみに広告を掲載しませんか

広告掲載のお問い合わせは広報課へ。

約18万5000部発行



# 「すぎなみ景観ある区マップ」と「杉並景観録」ができました



## すぎなみ景観ある区マップ

第8弾のある区マップ(永福・和泉編)は、神田川沿いの自然、大宮八幡宮をはじめとする寺社仏閣、水道に関わる遺構や施設など見どころがたくさんです。

### <バックナンバー>



荻窪南編 阿佐谷・高円寺編 荻窪北・下井草編 西荻窪・上井草編  
善福寺・西荻北編 西荻南・久我山編 高井戸・浜田山編

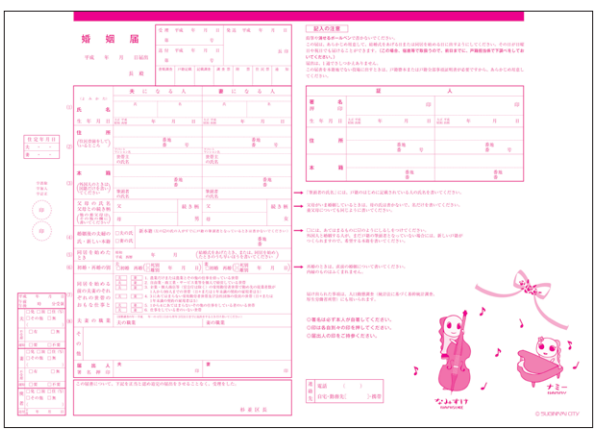


## 杉並景観録

第22号となる本号は、区内初となる景観重要建造物の指定を受けた幻戯山房(角川庭園)、景観重要樹木に指定された「坂の上のけやき公園のケヤキ」や、「荒玉水道道路」についての特集を行っています。

## なみすけ婚姻届を配布しています

区では、杉並区公式アニメキャラクター「なみすけ」「ナミー」のイラストが入ったオリジナル婚姻届を作成しました。お二人のご結婚の記念に、ぜひご活用ください(1組2枚まで)。



▶配布場所 区民課戸籍係(区役所東棟1階)、区民事務所  
【問い合わせ】区民課戸籍係

## 北海道名寄市の特産品が期間限定で注文できます

杉並区の交流自治体である北海道名寄市の特産品を通信販売します。北海道の豊かな大地で育てられた新鮮野菜・果物を産地直送でお届けします。  
【販売期間】12月15日(金)まで  
【販売商品】アスパラ・とうもろこし・メロンなど  
※詳細・申し込み方法は区ホームページをご覧ください。  
【問い合わせ】なよろの畑自慢倶楽部 ☎01654-9-6711





# イベントひろば

## EVENT PLAZA

こども 子供向け
 子育て 子育て世代向け
 シニア 高齢者向け

### 催し

#### 平和のシンボル 高井戸中学校「アンネのバラ」春の一般公開

色鮮やかに咲くバラをご鑑賞ください。  
 時5月13日(土)～16日(火)午前9時～正午  
 場高井戸中学校(高井戸東1-28-1)  
 高井戸中学校 ☎3302-1762

#### 燃料電池自動車「H<sub>2</sub>なみすけ号」の体験乗車会

燃料電池自動車「H<sub>2</sub>なみすけ号」の体験乗車会を行います(運転はできません)。



時5月13日(土)・27日(土)、6月11日(日)・24日(土)午後1時30分～3時30分  
 場日通自動車学校(宮前5-15-1) 区内在住・在勤・在学の方(小学生以下は保護者同伴) 定各12組(申込順。1グループ4名まで) 甲電話で、各開催日の前金曜日までに環境課環境活動推進係 他チャイルドシート等補助器具を使用の方は乗車不可。車での来場はご遠慮ください(無料バス利用可。日通自動車学校ホームページ参照)

#### ◆新緑 えいふく寄席

時5月14日(日)午後2時～3時 場永福図書館 内出演=杉並江戸落語研究会・事例亭武蕉ほか ▶ 演目=「宿屋の仇討」ほか 定50名(申込順) 甲電話または直接、永福図書館(永福4-25-7 ☎3322-7141)

#### ◆障害者のつくる品物フェア

区内の障害者施設が一堂に集まり、手作り商品を販売します。  
 時5月17日(水)・18日(木)午前11時～午後3時  
 場区役所1階ロビー 障害者生活支援課就労支援担当 他主催=すぎなみ仕事ねっと ▶ 協力=杉並区協働事業すぎなみマインドプロジェクト

#### ◆大人のための朗読会「家族」

時5月20日(土)午後2時～3時 場西荻図書館 内演目=平岩弓枝「ちっちゃなかみさん」、山田太一「下町と山の手」ほか 同ちよっといのお話の会 区内在住の方ほか 定40名(申込順) 甲電話または直接、西荻図書館(西荻北2-33-9 ☎3301-1670)

#### ◆大人のための読み語り

耳で聞く小説の世界を体験してみませんか。  
 時5月28日(日)午後2時～3時30分 場中央図書館(荻窪3-40-23) 内三浦哲郎、森絵都作品ほか1編の朗読 定40名(先着順) 場中央図書館 ☎3391-5754 他主催=やよいの会

#### ◆高井戸図書館

#### ◆親子おりがみ教室

「なつのもじといきもの」 こども  
 時5月20日(土)午後2時～3時 内バッタ、チョウ、セミほかの折り紙 同日本折紙協会講師・藤本祐子 小学生以下のお子さんとその保護者 定18組(申込順) 甲5月2日から電話で、同図書館

#### ◆映画会「アンネの追憶」

時5月21日(日)午後2時～3時40分 定40名(先着順)  
 …………… いずれも ……………  
 場高井戸図書館(高井戸東1-28-1 ☎3290-3456)

### ハガキ・ファクス・Eメール申し込み記入例

申込先の住所・ファクス番号・Eメールアドレスは、各記事の☑でご確認ください。住所が記載されていないものは、区役所〇〇〇課(〒166-8570阿佐谷南1-15-1)へお申し込みください。

※往復ハガキの場合は返信用の宛先も記入。託児のある行事は託児希望の有無、お子さんの氏名と年齢も記入。

- ①行事名・教室名(希望日時・コース名)
- ②郵便番号・住所
- ③氏名(フリガナ)
- ④年齢
- ⑤電話番号(ファクス番号)

1人1枚

### 講演・講座①

#### ◆ミニセミナー

#### 「外出に付き添ってほしい時に」

介助や見守りが必要な方に付き添うサービスや活動について学びます。  
 時5月16日(火)午後1時30分～3時30分  
 場セシオン杉並(梅里1-22-32) 区内在住・在勤・在学の方 定30名(申込順) 甲電話で、杉並区外出支援相談センターもびる ☎5347-3154

#### ◆妊娠を望む方のための基礎講座

妊娠の仕組みや不妊についての基礎的な講座、体験プログラムです。  
 時5月17日(水)午後1時30分～4時 場杉並保健所(荻窪5-20-1) 内「妊娠についての基礎講座」(虹クリニック看護師)、体験プログラム「ひめトレとピラティスで妊娠力アップ」(スタジオサーティープラス指導員) 区内在住・在勤・在学で妊娠を希望している女性(カップルでの参加も可) 定15名(申込順) 甲電話で、杉並保健所健康推進課 ☎3391-1355 他動きやすい服装で参加。受講経験者は体験プログラムからの参加も可

#### ◆はじめてのボランティア体験会～高齢者施設編

これからボランティア活動を始めた方向けの体験会とその説明会を開催します。  
 時5月13日(土)午後1時30分～3時=説明会、17日(水)～27日(土)のうち1日4時間程度=体験会(計2回) 場杉並ボランティアセンター(荻窪5-15-13あんさんぶる荻窪5階)ほか 定15名(申込順) 費300円(保険料) 甲電話で、5月10日までに杉並ボランティアセンター ☎5347-3939

#### ◆要約筆記講習会入門講座

聞こえに悩む方へ、話し手の言葉を同時に文字によって伝える支援技術を学ぶ入門講座です。

時①体験講座=5月20日(土)午後1時～4時②入門講座(夜コース)=6月7日～7月12日の毎週水曜日、午後6時30分～8時30分(計6回) 場杉並障害者福祉会館 区内在住・在勤・在学で18歳以上の方 定①20名(先着順)②20名(抽選) 甲②は往復ハガキ(記入例)に在勤・在学の方は勤務先または学校名も書いて、5月29日(必着)までに杉並障害者福祉会館運営協議会事務局(〒168-0072高井戸東4-10-5) 同事務局 ☎3332-6121

#### ◆大切な人に届けよう、はじめての絵がみ講座 シニア

世界に1枚しかないオリジナルの絵がみを届けましょう。  
 時5月22日(月)午前10時～11時30分 場高齢者活動支援センター 同PFCアドバイザー・井上幸知子、小野美恵子 区内在住で60歳以上の方 定25名(申込順) 費300円 甲電話または直接、5月22日までに高齢者活動支援センター(高井戸東3-7-5 ☎3331-7841)

#### ◆大人向け英語教育講座「声に出して英語をしゃべってみよう！」

英語での自己紹介や簡単なあいさつの方法などについてお話しします。  
 時5月24日(水)午前10時～11時 場宮前図書館(宮前5-5-27) 同Jun International Preschool校長・榎谷都 区内在住で18歳以上の方 定30名(申込順) 甲電話で、宮前図書館 ☎3333-5166

## ゆうゆう館の催し

ゆうゆう館は高齢者向け施設ですが、☑に指定がなければどなたでも参加できます。

ゆうゆう館名	内容	日時
下井草館(下井草3-13-9 ☎・FAX 3396-8882)	包丁研ぎ講座～親切、丁寧にコーチします	6月10日(土)午前10時～正午 定10名(申込順) 費1000円
高円寺北館(高円寺北3-20-8 ☎・FAX 3337-2266)	元気湧くわく講座～気楽にご参加ください	6月6日から毎月第1火曜日、午後2時30分～4時 各20名(先着順) 定
和泉館(和泉4-16-22 ☎・FAX 3323-5663)	実演と種明かし・初心者のマジック入門!	5月14日から毎月第2日曜日、午後3時～4時30分 15名(申込順) 費1回500円(別途教材費) 定
永福館(永福2-4-9 ☎・FAX 3321-6632)	みんなで歌おう～春と初夏の歌を中心に歌います	5月30日(火)午後2時～3時30分 定25名(申込順) 費300円
上荻窪館(上荻3-16-6 ☎・FAX 3395-1667)	フェイスストレッチングで若々しいお顔に	6月13日(火)・27日(火)午前10時30分～正午(計2回) 定14名(申込順) 費1000円
西田館(荻窪1-57-4 ☎・FAX 3391-8747)	あなただけの美しい万華鏡を作ってみませんか	6月12日(月)午前10時～11時30分 定10名(申込順) 費800円
和田館(和田1-41-10 ☎・FAX 3384-3751)	歌小屋～童謡、唱歌、懐メロを一緒に(茶菓子付き)	5月28日から毎月第4日曜日、午後1時～3時 各30名(申込順) 費1回500円

※申し込み・問い合わせは、各ゆうゆう館へ。第3日曜日は休館です。いずれも、長寿応援対象事業。

## すぎなみ大人塾

### すぎなみはじめての一步まつり 大人塾まつり2017

すぎなみ大人塾の卒塾生が企画・運営する「大人塾まつり」を今年も開催します。

大人気のパン屋さんをはじめ、お弁当、ドーナツなどカフェスタイルでおもてなし。野菜の販売や、ライブ、ワークショップ、展示販売等も行います。交流のある地域からの出店もあります。大人気、丸いドームの「移動式プラネタリウム」も同時開催。

時5月20日(土)午前10時～午後3時30分 場セシオン杉並(梅里1-22-32) 内飲食&販売、ワークショップ&催し物 同社会教育センター ☎3317-6621 他主催=すぎなみ大人塾連

凡例 時日時 場場所 内内容 師講師 対対象 定定員 費参加費(記載のないものは無料) 甲申し込み(記載のないものは直接会場へ) 問問い合わせ 他その他 ㊄Eメールアドレス ㊄HPホームページアドレス



**郷土博物館 古文書講座**

江戸時代の庶民に関わる史料を中心に、杉並区内の古文書を交えて読む初心者向けの講座です。

開 6月3日(土)・10日(土)・17日(土)・24日(土) 午後2時～4時(全4回要出席) 場 郷土博物館 師 早稲田大学講師・久保貴子 対 区内在住・在勤・在学の方 定 35名(抽選) 費 400円 往復ハガキ(12面記入例)に在勤・在学の方は勤務先または学校名も書いて、5月20日(必着)までに郷土博物館(〒168-0061大宮1-20-8) 同館 ☎3317-0841

**今日からはじめる血糖改善教室**

開 6月9日(金)午前9時20分～午後3時30分 場 高井戸保健センター(高井戸東3-20-3) 講 講義と実技「糖尿病の予防と治療の最前線」「最新栄養情報」「続けて得する運動のコツ」、自己血糖測定と尿検査(血糖改膳食付き) 対 区内在住・在勤・在学の30～74歳で次のいずれかに該当する方とその家族①健診の結果でHbA1cが5.6%以上または空腹時血糖値が1dl中100mg以上の方②糖尿病の家族歴がある方③尿検査で糖が陽性だったことがある方 定 20名(申込順) 費 500円 同電話で、高井戸保健センター ☎3334-4304 他 動きやすい服装で参加

**杉並視覚障害者会館「杉並アイブラザ」**

◆一般の方を対象に、三療(はり・きゅう・マッサージ)を行っています

開 午前9時～午後9時(水曜日、第3月曜日を除く。受け付けは午後7時まで) 費 30分=1800円/60分=3600円/90分=5000円

◆三療施術者を募集しています

区内在住の、はり・きゅう・マッサージ師の免許をお持ちの視覚障害のある方で、自営または就職することが困難な方に対し、仕事の場を提供します。

◆杉並視覚障害者会館の各種教室

内 定①点字教室(前期・初級)=20名②ウインドウズ10体験会=5名③視覚障害者のためのIT機器講座=5名④料理=10名/いずれも申込順⑤三療=各20名(先着順) 対 区内在住・在勤・在学で①視覚障害のある方とボランティア

アの方②～④視覚障害のある方⑤視覚障害のある方で三療資格が必要 申 電話で、同館 他 日程等の詳細はお問い合わせください

..... いずれも ..... 場 同館 ☎3333-3444

**就労支援センター**

◆働き続けるためのコミュニケーション対力講座

職場でのイライラを無理に抑え込まないための技術を学びます。

開 5月19日(金)午後1時～4時 師 精神保健福祉士・片柳光昭 定 10名(申込順)

◆こんな会社がいい会社!安心して働くために知識とマインドをアップ

成功と失敗の原因、労働法の知識、選ばれる人のポイントをお伝えします。

開 5月20日(土)午後1時～4時 師 就活プロモーション・プロデューサー 小澤明人 定 14名(申込順)

◆非正規の働き方から抜け出す方法

開 5月23日(火)午後1時～4時 師 2級キャリアコンサルティング技能士・須田万里子 定 14名(申込順)

◆仕事の苦手意識を解消!感情の表現と会話力をアップする

仕事や日常での会話や自分のことをどう表現すればいいのかを具体的に学びます。

開 5月25日(木)午後1時～4時 師 プロフェッショナルコーチ・伊藤那美 定 14名(申込順)

◆履歴書に書く自己PRや志望動機の考え方と表現の仕方

企業の情報収集の基本と一貫性・説得力のある応募書類の書き方を教えます。

開 5月31日(水)午後1時～4時 師 人事コンサルタント・高橋健太郎 定 14名(申込順)

..... いずれも ..... 場 あんさんぶる荻窪(荻窪5-15-13)

対 44歳以下で求職中の方 申 同電話で、就労支援センター ☎3398-1136

荻窪保健センター

◆65歳からの身体能力測定会 シニア

自分の元気が分かります。

開 ①5月16日(火)=セッション杉並(梅里1-22-32) ②30日(火)=西荻地域区民センター(桃井4-3-2) ③6月20日(火)=高井戸地域区民センター(高井戸東3-7-5)/いずれも午後2時～3時30分

対 運動機能、口腔機能(パタカ測定)、身長・体重の測定と結果判定、健康運動指導士による健康体操 対 区内在住の65歳以上で歩行に道具・介助の必要がない方 他 運動できる服装・靴で、飲み物・上履き(②③のみ。スリッパ不可)・お持ちの方ははつらつノート持参。長寿応援対象事業

◆6月「始めたいひとのウォーキング講座」 シニア

開 6月13日(火)・20日(火)・27日(火)午後1時30分～3時30分(計3回) 場 杉並保健所(荻窪5-20-1) 師 NPO法人杉並さわやかウォーキング 対 区内在住の65歳以上で日常生活に介助の必要がなく、介護保険の要介護・要支援認定を受けていない方 定 20名(抽選) 申 往復ハガキ(12面記入例)で、5月20日(必着)までに同センター(〒167-0051荻窪5-20-1) 他 ウォーキング記録ノートを差し上げます。長寿応援対象事業

..... いずれも ..... 場 荻窪保健センター ☎3391-0015

消費者センター

◆消費者講座「薬との上手な付き合い方」

市販薬の基礎知識や上手な使い方を学びます(実験あり)。

開 5月23日(火)午後1時30分～3時30分 師 ぐすりの適正使用協議会講師 他 筆記用具・タオル持参

◆消費者講座「上手な病院のかかり方」

何科にかかればよいのか、医師に何をどのように伝えればよいのか、上手に病院や医師と関わるコツを学びます。

開 5月25日(木)午後1時30分～3時30分 師 池上内科循環器内科クリニック院長・池上晴彦 他 筆記用具持参

..... いずれも ..... 場 あんさんぶる荻窪(荻窪5-15-13)

対 区内在住・在勤・在学の方 定 各30名(申込順) 申 同電話で、同センター ☎3398-3141

**環境活動推進センター**

①かんきょう講演会 知っておきたい「電力・ガスの小売り自由化」

電力・ガス双方の代表事業者が企業の将来展望を含めた「エネルギーの自由化」について説明します。

開 5月20日(土)午後2時～4時 場 同センター 師 東京電力パワーグリッド荻窪支社支社長・丸茂功一、東京ガス西部支店支店長・大作和志 対 区内在住・在勤・在学の方 定 30名(申込順) 申 電話で、同センター 他 2歳～就学前の託児あり(事前申込制。100円〈保険料〉)

②おもちゃのクリニック

故障したおもちゃを、おもちゃドクターが修理します(1人1点まで)。

開 5月21日(日)午後1時～4時(受け付けは3時まで) 場 同センター 対 区内在住・在勤・在学の方 定 10名(申込順) 費 部品代 申 電話で、同センター

③裂き織りでコースター作り

開 5月25日(木)午前10時30分～午後0時30分 場 同センター 対 区内在住・在勤・在学の方 定 10名(申込順) 費 100円 申 電話で、同センター

④日焼け防止にフル活用のキャブリーヌ(つば広帽)作り

開 5月27日(土)、6月3日(土)午前10時30分～午後0時30分(計2回) 場 同センター 対 区内在住・在勤・在学の方 定 10名(抽選) 費 1500円 申 往復ハガキ(12面記入例)で、5月10日(必着)までに同センター

⑤北区王子周辺エコツアー

江戸時代からある飛鳥山公園・旧古河庭園などを巡り、王子周辺の歴史と新緑を楽しみます。

開 5月29日(月)午前10時～午後3時 場 集合=JR京浜東北線王子駅北口改札前▶解散=JR京浜東北線上中里駅 師 杉並ネイチャー7・淀川正進 対 区内在住・在勤で6km歩ける方 定 20名(抽選) 費 320円。65歳以上250円(いずれも保険料含む) 申 往復ハガキ(12面記入例)で、5月15日(必着)までに同センター 他 昼食・飲み物・雨具等持参

**杉並区シルバー人材センター**

**パソコン教室(少人数制)**

開 6月講座=6月3日(土)～30日(金)▶7月講座=7月1日(土)～31日(月)(17日(祝)を除く)/時間は右表のとおり 場 内 費 右表のとおり 定 各1～5名(申込順) 申 ハガキ・ファクス(12面記入例)に①コース名②教室名③曜日④時間帯、昼間の連絡先も書いて、6月講座は5月15日、7月講座は6月15日(いずれも消印有効)までに杉並区シルバー人材センター清水分室(〒167-0033清水3-22-4 ☎3394-5004) 同分室 ☎3394-2253 他 別途、自宅パソコンでの個人指導や各種設定の出張サービスを1時間2040円で受け付けています。「写真加工」はデジタルカメラ等を持参



種別	①コース名	回数	費用	種別	①コース名	回数	費用
初歩	入門1(キーボード操作)	各4回	各9170円	活用	写真加工(GIMP)	各4回	各9170円
	入門2(入力の基本)				プレゼン(パワーポイント)		
	インターネット	各3回	各6900円	趣味※	ポストカード(ハガキ作成)	各2回	各4635円
メール	名刺作成						
ワード	ワード入門(基礎)	各4回	各9170円		お絵かき	1回	2470円
	ワード初級(編集、文書作成)				お名前シール		
	ワード中級(高度な編集)			メッセージカード	1回		
エクセル	エクセル初級(基本)	各4回	各9170円	全般※	Win8&10倶楽部	1回	2970円
	エクセル中級(データベース、関数と数式)						

※「趣味」および「全般」講座は清水教室でのみ開催します。

②教室名	③曜日	④時間帯
清水教室(清水3-22-4 2階)	月～金曜日	午前10時～正午、午後1時～3時
阿佐谷教室(阿佐谷南1-14-2 みなみ阿佐ヶ谷ビル 7階)	火・水・金曜日	午後6時30分～8時30分
	土・日曜日	午前10時～正午、午後0時30分～2時30分、3時～5時
荻窪教室(荻窪2-29-3 2階)	火・金曜日	午前9時30分～11時30分、午後1時30分～3時30分

※毎週同じ曜日・時間帯でのコースとなります。



講演・講座②

⑥着物で作務衣作り

6月1日(木)午前10時30分～午後3時30分・15日(木)午前10時30分～午後0時30分(計2回) 場同センター 区内在住・在勤・在学の方 定10名(抽選) 費1100円 往復ハガキ(12面記入例)で、5月15日(必着)までに同センター 1日は昼食持参

⑦バスでオリンピック会場「海の森」に行こう

6月4日(日)午前9時～午後4時30分(雨天時内容変更あり) 場東京都「海の森」公園予定地、東京臨海広域防災公園「そなエリア東京」(江東区) ▶集合・解散=同センター 内「海の森」の葛を使ったリースフレーム作りと「そなエリア東京」での防災学習体験 区内在住・在勤・在学で小学生以上の方(小学生は保護者同伴) 定35名(抽選) 費800円(保険料含む) 往復ハガキ(12面記入例)で、5月15日(必着)までに同センター 動きやすい服装・靴で、昼食・飲み物・敷物・軍手・筆記用具・雨具など持参

..... いずれも ..... 環境活動推進センター(〒168-0072 高井戸東3-7-4 ☎5336-7352) ①③④⑥は長寿応援対象事業

家族介護教室

◆あなただけに伝えたい!～在宅サービス最新版

5月17日(水)午後1時30分～3時 場方南会館(和泉4-42-5) 講師ソノポケア在宅老人ホーム杉並・古市恵美子、セント

ケア看護小規模荻窪・白田志緒 区内在住・在勤・在学の方 定20名(申込順) 電話☎ケア24南荻窪☎5929-2751

◆作ってみよう!あなただけのエンディングノート

5月18日(木)午後2時～3時30分 場あさんぶる荻窪(荻窪5-15-13) 講師成年後見支援センターヒルフェ 区内在住・在勤の方 定30名(申込順) 電話☎ケア24南荻窪☎5336-3724

◆認知症サポーター養成講座

5月24日(水)午後1時30分～3時 場ゆうゆう堀内松ノ木館(松ノ木2-38-6) 講師ケア24松ノ木職員 区内在住・在勤・在学の方 定25名(申込順) 電話☎ケア24松ノ木☎3318-8530 終了後にサポーターの証し「オレンジリング」を差し上げます



スポーツ

競技大会

▶わんぱく相撲杉並区大会 小学生

5月14日(日)午前9時～午後3時 場阿佐ヶ谷中学校(阿佐谷南1-17-3) 区内在住・在学の未就学児～小学生 定300名(申込順) 同大会HP http://www.wanpaku-suginami.com/から申し込み 同大会委員会事務局・鈴木 ☎080-3382-3790(午前9時～午後5時)

▶「杉並区スポレク太極拳」交流会

5月20日(土)午前9時～午後1時 場荻窪体育館(荻窪3-47-2) 区内在住・在勤・在学の方ほか 定120名(先着順) 電話☎大羽☎3330-5258 体育館履き持参

住・在勤・在学の方ほか 定120名(先着順) 電話☎大羽☎3330-5258 体育館履き持参

▶春季ソフトテニスクラブ対抗戦

6月4日(日)午前9時～午後7時(予備日6月11日(日)) 場松ノ木運動場(松ノ木1-3-22) 種目=一般(男子・女子)/シニア(男性60歳以上・女性50歳以上、男女混合(ミックスペア可)) 区ソフトテニス連盟加盟クラブ(1クラブ4チームまで。新規加盟可) 費1チーム6000円(当日) 往復ハガキ(12面記入例)で、5月24日(必着)までに区ソフトテニス連盟・近藤真史(〒167-0032天沼2-18-18) 電話☎5932-4772(午後7時～9時)

▶杉並区選手権(卓球)

6月11日(日)午前9時～午後9時 場荻窪体育館(荻窪3-47-2) 男女別シングルス・ダブルス(年代別) 区内在住・在勤・在学または区内クラブ所属で、東京都卓球連盟に加盟している方 定280名(申込順) 費シングルス1000円(高校生以下500円)、ダブルス2000円をゆうちょ銀行「00160-8-694963 杉並区卓球連盟」へ振り込み 申込書(区体育館で配布)を、5月25日(必着)までに三浦弘子(〒168-0065浜田山2-11-9)へ郵送 電話☎3315-4862(平日午前10時～午後5時)

▶区民体育祭

◆リズムダンス交流会～リズムダンスをカッコよく!大江戸東京音頭を踊ろう!

6月3日(土)午前10時～午後0時30分 場荻窪体育館(荻窪3-47-2) 西田

晶子、新田啓子 区内在住・在勤・在学の方 定100名(申込順) 費200円(保険料含む) ハガキ・ファクス(12面記入例)で、5月23日(必着)までに笠原武子(〒168-0063和泉4-17-33) ☎3313-5296 東京都女子体育連盟杉並・飯島 ☎3311-1415 他運動できる服装で、体育館履き持参。車での来場はご遠慮ください

◆軟式野球(学童の部) 小学生

6月4日～11月末の毎週土・日曜日、祝日 場下高井戸運動場(下高井戸3-26-1)ほか 区内在住・在学の小学生で連盟登録チーム 費1チーム高学年5000円、低学年3000円 申込書(請求方法はお問い合わせください)を、5月10日(必着)までに区学童軟式野球連盟・加納昭(〒167-0034桃井2-2-7-201) ☎3390-1069へ郵送・ファクス・持参 加納 ☎3390-1069(午前10時～午後6時) 審判も募集

◆ソフトバレーボール

6月11日(日)午前9時～午後7時 場上井草スポーツセンター(上井草3-34-1) フリーの部(コート内男子自由)・混合の部(コート内男子2名以下)・レディースの部・シニア&ビギナーの部 区内在住・在勤・在学で中学生以上の方 費1チーム3000円(当日) 申込書(区体育館で配布)を、5月23日(必着)までに区ソフトバレーボール連盟・飯島典子(〒166-0013堀内1-8-3-202)へ郵送 電話☎090-4733-2886

区の後援・その他の催し・講座など 情報ぽけっと 申し込みは、各団体へ

催し

展覧会「写真にみる女子美の歩み 本郷から和田まで」 8月5日(土)までの午前10時～午後5時(入室は4時40分まで。火・日曜日、祝日(7月16日・17日を除く)休室) 女子美術大学歴史資料室(和田1丁目) 収蔵写真資料や映像資料を中心に同大学の歴史を紹介 同大学歴史資料室 ☎5340-4658

のびのび子育て「親子であそぼう!」 5月7日(日)午後1時～3時/都立善福寺川緑地西田橋付近(成田西4丁目)/区内在住の小学1～3年生とその保護者/30組(先着順) 園ボーイスカウト杉並第8団・山中 ☎090-5807-3895

阿佐ヶ谷グリーンマーケット 5月13日(土)・14日(日)午前10時～午後4時(売り切れ次第終了) 阿佐ヶ谷神明宮(阿佐ヶ谷北1丁目)/区内で生産された鉢花、植木、野菜、園芸用品の販売、模擬店、福引ほか 阿佐ヶ谷神明宮 ☎3330-4824

阿佐ヶ谷あにめ座寄席「柳家一琴・春風亭柏枝・桂宮治三人会」 5月13日(土)午後1時～4時10分/細田工務店(阿佐ヶ谷南3丁目) 演目=柳家一琴「夢見の八兵衛」ほか/80名(申込順)/2000円/電話で、あにめ座寄席実行委員会・鈴木 ☎090-8680-0041/同委員会・内山 ☎090-5507-8669

善福寺川中流域を歩く 5月14日(日)午前10時～正午(雨天中止) 集合=宮下橋▶解散=せきれい橋/区内在住・在勤・在学の方(小学生以下は保護者同伴)/25名(申

込順)/300円(小学生以下無料)/電話☎みどりの善福寺川を愛でる会・重久 ☎3318-7172/飲み物、筆記用具持参 武蔵台ウインドオーケストラ定期演奏会

5月14日(日)午後1時30分～4時30分/杉並公会堂/出演=水口透(指揮)、武蔵台ウインドオーケストラ(吹奏楽) ▶曲目=A、ハチャトリアン「組曲『ガイーン』より」ほか/1190名(先着順) 武蔵台ウインドオーケストラ・内田 ☎080-6561-4283

阿佐ヶ谷飲み屋さん祭り 5月16日(火)～18日(木)・20日(土)(時間は店舗による) 阿佐ヶ谷・荻窪の飲食店など130店舗/1日券4000円ほか▶当日券=スターロード商店街集会所(阿佐ヶ谷北2丁目)ほかで販売 同サンダルキッチン ☎5347-2464/詳細は同イベントホームページ参照

コムウェル「クラシックのつどい」 5月17日(水)午後6時～7時30分/コムウェルホール高円寺(高円寺南2丁目) 出演=竹山愛(フルート)、小澤佳永(ピアノ) ▶曲目=「愛の挨拶」ほか/区内在住・在勤・在学で小学生以上の方/100名(申込順)/1500円/電話☎コムウェル「クラシックのつどい」委員会・井町 ☎0120-24-2265

奈良美智がつくる茂田井武展 夢の旅人 5月19日(金)～8月20日(日)午前10時～午後5時(入館は4時30分まで。月曜日(祝日の場合は翌日。8月1日を除く)休館) ちひろ美術館・東京(練馬区)/800円(高校生以下無料)/ちひろ美術館・東京 ☎3995-0612

花と緑の井草まつり 5月20日(土)午前10時～午後2時/井草森公園/花と野菜の即売会、新潟県小千谷市等地方物産の直売、花のプレゼント抽選会など 同東京商工会議所杉並支部 ☎3220-1211

ウエルカムパーティー 5月20日(土)午前

10時30分～午後3時/杉並第一小学校/防災訓練、ゴミ分別体験、防災米で昼食作りほか/外国人・日本人各50名(申込順)/100円(保険料) 電話☎杉並区交流協会 ☎5378-8833

座の市 5月20日(土)午前11時～午後5時(売り切れ次第終了) 座・高円寺/杉並産野菜や区の交流自治体の物産品、地方の逸品などの販売 座・高円寺 ☎3223-7500

女子美術大学同窓会設立100周年記念「アートで社会をつなげよう!」 5月20日(土)午後3時～4時30分/女子美術大学(和田1丁目) 演劇ワークショップとトークショー▶出演=演出家・市原幹也ほか/中学生以上の方/100名(先着順) 同同窓会 ☎3381-1500

春の福祉バザー 5月21日(日)午前10時～午後3時/杉並あしたの会福祉作業所善福寺分室(善福寺3丁目)/区内在住・在勤・在学の方 同同分室 ☎3399-8339

杉並チャリティーウオーク2017 5月21日(日)午前11時～午後4時(受け付け=午前11時～午後0時30分) 集合・解散=高円寺中央公園/区内在住・在勤・在学の方/500円(小学生以下100円) 杉並チャリティーウオーク実行委員会・奥村 ☎090-6563-5983

藤村流創流三十周年記念公演「藤之会」 5月21日(日)正午～午後8時30分/セシオン杉並/日本舞踊(古典、新舞踊、創作)の公演▶出演=藤村藤之輔ほか▶演目=「保名」ほか/500名(先着順) 同日本舞踊藤村流 ☎6324-8673

ハロー西荻 5月27日(土)・28日(日)午前10時～午後4時/JR西荻駅周辺、桃井第三小学校、高井戸第四小学校/スタンプラリー、万灯みこし(27日午後5時～8時30分)、なかよし広場、物産展、ドーム

シアターほか/同ハロー西荻実行委員会・小林 ☎090-8584-8153

サバキャン2017イベント テントの設営教室&非常食の食べくらべ 6月4日(日)午前10時30分～午後2時30分(雨天中止)/桃井原っぱ公園/テントの設営、かまど試用、防災グッズ自慢、災害時トイレ

組み立て/区内在住・在勤・在学の方(小学生以下は保護者同伴)/40名(申込順)/中学生以上500円(保険料含む) 電話・Eメール(12面記入例)で、サバイバルキャンプ2017実行委員会 ☎5377-7166 survivalcamps2014@gmail.com/軍手・飲み物・食器類・非常食・紹介したい防災用品、お持ちの方はテント持参

スイングズヒア!ビッグバンドコンサート「JAZZ100歳」 6月4日(日)午後3時～7時/セシオン杉並/出演=ビッグウイング、マンデーナイトほか/578名(先着順)/1500円 同東京都社会人ビッグバンド連盟・小浜 ☎3323-5839/区民50名招待(抽選)=往復ハガキ(12面記入例)で、5月15日(必着)までに同連盟(〒168-0063和泉2-45-21)

杉並短歌連盟「夏の短歌大会(歌会)」 6月17日(土)午後1時30分～4時30分/セシオン杉並/歌会形式

◆短歌作品募集 出詠料1000円(当日)/ハガキ(12面記入例)に未発表の作品(1人1首)も書いて、5月25日(必着)までに杉並短歌連盟事務局(〒168-0081宮前3-14-2渡辺方) 同事務局・渡辺 ☎3332-7160/高得点の歌の表彰あり 杉並弦楽合奏団創立30周年記念演奏会 6月17日(土)午後2時～4時/セシオン杉並/曲目=ビゼー、シチエドリン「カルメン組曲」ほか▶出演=杉並弦楽合奏団、鈴木衛(指揮)/578名(先着順) 同杉並弦楽合奏団・杉森 ☎3398-6411



スポーツ教室

高円寺体育館

◆バウンドテニス体験教室

グリーンの細長いコートで、柔らかいゴムのボールを打ち合います。

時5月7日(日)、6月4日(日)、7月2日(日) 午後1時～2時50分 師日本バウンドテニス協会認定指導員 区内在住・在勤・在学の初心者 定各10名(先着順) 費各200円(中学生以下100円) 備上履き・タオル・飲み物持参

◆ミニテニス体験教室

ビニール製のボールを短めのラケットで打ち合います。

時5月27日(土)、6月24日(土)、7月22日(土) 午後1時～2時50分 師穂苅久美 区内在住・在勤・在学の初心者 定各10名(先着順) 費各200円(中学生以下100円) 備上履き・タオル・飲み物持参

◆親子チャレンジ体操II教室①パンダ

②コアラ

子育て

跳び箱・マット・平均台など、いろいろな運動で体力をつけます。

時6月3日～7月8日の毎週土曜日①午前9時～10時②10時～11時(各計6回) 師Ti Amo 区①3歳半～4歳②2歳半～3歳半未満のお子さんとその保護者 定各12組(抽選) 費各4500円(子育て応援券利用可) 申往復ハガキ(12面記入例)に親子の氏名(フリガナ)、お子さんの生年月日・年齢・性別も書いて、5月17日(必着)までに同体育館

◆背骨コンディショニングI

背骨のゆがみを「ゆるめ」「矯正」「筋力向上」で整え、痛みのない体づくりを目指すプログラムです。

時6月5日～7月31日の毎週月曜日、午後7時～8時30分(計8回) 師小林伸江 区内在住・在勤・在学で15歳以上の方(中学生を除く) 定20名(抽選) 費6400円 申往復ハガキ(12面記入例)で、5月9日(必着)までに同体育館 備2歳～就学前の託児あり(事前申込制。1回500円。定員あり)

..... いずれも .....

場高円寺体育館(〒166-0003高円寺南2-36-31 ☎3312-0313)

杉十小温水プール

◆泳力アップ中級コース

全泳法で泳力を伸ばし、4種目完泳を目指します。

時5月21日(日)午前11時～11時55分 定10名(申込順) 申5月14日から電話で、同プール

◆アクアビクスタイム～初心者向け

時5月22日(月)午前10時～10時55分 定30名(先着順)

..... いずれも .....

場高円寺小温水プール(和田3-55-49 ☎3318-8763) 区内在住・在勤・在学で15歳以上の方(中学生を除く) 費入場料 備駐車場はありません

荻窪体育館

◆シニア・チャレンジ・スポーツ教室～

パドルテニス①初心者②経験者

基本から試合まで指導します。

時6月6日～27日の毎週火曜日、午前

11時～午後1時(計4回) 師区パドルテニス協会 区内在住で50歳以上の方 定各15名(申込順) 費各2200円 申往復ハガキ(12面記入例)で、5月12日(必着)までに同体育館

◆太極拳入門I

時6月7日～7月5日の水曜日、午前9時15分～10時45分(6月21日を除く。計4回) 師下川和久 区内在住・在勤・在学で15歳以上の初心者(中学生を除く) 定20名(抽選) 費2200円 申往復ハガキ(12面記入例)で、5月13日(必着)までに同体育館 備2歳～就学前の託児あり(事前申込制。1回500円。定員あり)



..... いずれも .....

場荻窪体育館(〒167-0051荻窪3-47-2 ☎3220-3381)

ゴルフ基礎講座

時5月31日～6月30日、7月12日～8月11日の①水・金曜日午前10時30分～11時50分②水曜日午後7時30分～8時50分(各計5回) 場西荻ゴルフセンター(西荻北2-37-8) 区内在住・在勤で20歳以上の方 定各6名(申込順) 費各1万2500円 申往復ハガキ・ファクス(12面記入例)で、各開講日の3日前(必着)までに大友和男(〒166-0011梅里2-8-3 ☎042-463-5750) 備鮮菓 ☎090-5560-0424 備振り替え受講可。無料貸し出しクラブあり

シニア初心者ゴルフ体験教室 シニア

基本動作から丁寧に教えます。

時6月5日(月)・12日(月)・19日(月)・26日(月) 午後1時30分～2時45分(計4回) 場ハイランドセンター(高井戸東3-11-7) 区内在住・在勤・在学で60歳以上のゴルフ未経験者・初心者 定12名(抽選) 費8000円(保険料含む) 申往復ハガキ(12面記入例。2名まで連記可)で、5月16日(必着)までに杉並区スポーツ振興財団(〒166-0004阿佐谷南1-14-2みなみ阿佐ヶ谷ビル8階) 備同財団 ☎5305-6161 備無料貸し出しクラブあり

..... いずれも .....

丈夫な足腰をつくろう教室 シニア

運動を習慣づけるために、スポーツ施設に通ってみませんか。



時6月7日(水)・14日(水)・21日(水)・28日(水) 午前10時～11時30分=筋力トレーニングマシン運動▶6月12日(月)・19日(月)・26日(月) 午後1時～2時=無理のない体操&身体の機能改善運動/計7回 場ヴィムスポーツアベニュー(宮前2-10-4) 区65歳以上で医師から運動制限を受けていない方 定15名(申込順) 費7560円 申電話で、5月25日までにヴィムスポーツアベニュー ☎3335-6644(午前11時～午後5時) 備同講座の受講経験者は不可

朗読劇「夏の雲は忘れない～1945ヒロシマ・ナガサキ」

7月8日(土)午後2時～3時10分、5時～6時10分/座・高円寺/朗読=中村たつ、渡辺美佐子ほか/小学生以上の方/各248名(申込順)/2500円。高校生以下1000円/備チケット販売窓口=5月10日から電話で、座・高円寺 ☎3223-7300ほか/備夏の会・釘崎 ☎090-7175-6454

講演・講座

佼成病院看護週間「佼成から広がる看護の心」 5月10日(水)～12日(金) 午前10時～午後3時/佼成病院(和田2丁目)/ミニセミナー・健康相談/佼成病院認定看護師ほか/各100名(先着順)/備同病院総務課 ☎3383-1281

自衛隊の新任務と南スーダンのいま・N GO～現地の人々は何を求めているか 5月14日(日) 午後2時～4時30分/SCF学生キリスト教友愛会(高円寺南5丁目)/日本国際ボランティアセンター代表理事・谷山博史ほか/区内在住・在勤・在学の方/60名(先着順)/500円/備高円寺南9条の会・小林 ☎090-2226-4106

イスに座ってできるヨガ教室 5月16日～30日3月27日の隔週火曜日▶イスクラス=午前9時15分～10時▶元気クラス=10時15分～11時▶発散クラス=11時15分～正午/阿佐谷地域区民センターほか/小坂淑恵/区内在住・在勤・在学の方/各10名程度(申込順)/各1000円/備ファクス(12面記入例)で、各開催日の7日前までにグロービス商工研究会 ☎5913-8105/備同会 ☎050-3786-0801

歴史講座 室町時代の関東と杉並地域 5月20日(土) 午後1時30分～3時30分/阿佐谷地域区民センター/郷土博物館学

芸員/500円/備杉並郷土史会・新村 ☎3397-0908

家庭倫理講演会「つながる」 5月21日(日) 午前10時～11時40分/杉並公会堂/夫婦・親子のあり方について/倫理研究所生涯局・粕谷喜久栄/区内在住・在勤・在学の方/194名(先着順)/1000円/備家庭倫理の会杉並・小澤 ☎3321-5915

医療講演会「パーキンソン病治療の最新情報2」 5月21日(日) 午後1時～3時/阿佐谷地域区民センター/順天堂大学脳神経内科・大山彦光/70名(申込順)/備同電話・ファクス(12面記入例)で、5月19日までに杉並パーキンソン病友の会・小田 ☎ ☎3390-6309

分譲マンション管理セミナー 5月23日(火)①午後1時30分～3時=セミナー「管理組合役員のやるべきことについて」②3時～4時30分=交流会/荻窪タウンセブン(上荻1丁目)/マンション管理士・柴田尚徳/区内在住のマンション管理組合役員、区分所有者ほか/各40名(①申込順②先着順)/備①はファクス(12面記入例)で、5月19日までに荻窪マンション管理士会事務局 ☎5397-0686/備同事務局 ☎5397-0686

学校開放公開講座 古典を楽しむ「説話から古事記へ」 時6月1日(木)、7月6日(木)、9月7日(木)、10月5日(木)、11月2日(木)、12月7日(木) 午後1時30分～3時30分(計6回)/向陽中学校/「信貴山の怪」ほか/元都立西高等学校教諭・牧野玲子/区内在住・在勤の方/40名(抽選)/備往復ハガキ(12面記入例)で、5月10日(消印有効)までに向陽スポーツ文化クラブ(〒168-0073下高井戸3-24-1)/備同団体 ☎3329-3935(日曜日のみ)

共立女子大学・共立女子短期大学 公開講座

①6月3日(土)②10日(土) 午後1時～3時30分(計2回)/共立女子大学研修センター杉並寮(成田西4丁目)/①健康長寿のための食生活～世代に合わせた乳酸菌の活用法②食品の飲み込みやすさとは～嚥下障害と嚥下困難者用介護食/共立女子大学教授・川上浩ほか/区内在住・在勤・在学の方/各50名(申込順)/備ハガキ(12面記入例)で、5月24日(消印有効)までに同大学公開講座係(〒101-8437千代田区一ツ橋2-2-1)/備同係 ☎3512-9981(平日午前10時～午後6時)/両日講座後に「手軽に出来る健康体操」実施

明治大学公開講座「アメリカらしさ」とは何かについて考える 5月27日(土) 午後1時～2時30分/明治大学和泉キャンパス(永福1丁目)/同大学法学部教授・矢ヶ崎淳子/区内在住・在勤・在学で18歳以上の方/250名(申込順)/備同電話で、5月26日までに明治大学リパティアカデミー事務局 ☎3296-4423

東京衛生病院

◆健康祭 講演会「認知症とその予防について」 5月14日(日) 午前11時～正午/東京衛生病院(天沼3丁目)/前浴風会病院院長・吉田亮一/70名(先着順)

◆認知症予防講座 5月30日(火)、6月27日(火)①入門編=午前10時～11時30分(全2回要出席)=認知機能テスト、運動、認知症予防講話ほか②実践編(入門編修了者向け。入門編と同時に申し込み可)=午後1時30分～3時=計算、漢字、記憶力などの脳トレ演習ほか/東京衛生病院/東京衛生病院健康教育科長・仲本桂子/①10名②20名(いずれも申込順)/①4000円②1回2000円/備電話で、同病院

◆「減量ステップアップ講座」

6月5日～7月10日の毎週月曜日、正午～午後3時30分(全6回要出席)/東京衛生病院/減量のコツ、個別食事サポート、昼食、血液検査・体組成測定/東京衛生病院健診センター医師・佐々木温子/10名(申込順)/3万9960円/備電話で、同病院

..... いずれも .....

備東京衛生病院健康教育科(☎3392-6151) 初級簿記講座 6月7日～8月9日の毎週水曜日、午前9時30分～正午(計10回)/産業商工会館/税理士・本間慶喜/区内在住・在勤の方/20名(申込順)/1万5000円/備同電話で、6月2日までに杉並法人会 ☎3312-0912

その他

税金なんでも相談会 5月12日(金) 午後1時～4時/東京税理士会荻窪支部(荻窪5丁目)/備同電話で、同支部 ☎3391-0411(平日午前9時30分～午後5時(正午～午後1時を除く))/相談時間は1人45分程度

税理士による相続税無料相談会 5月18日(木) 午後1時～4時30分/東京税理士会杉並支部(阿佐谷南3丁目)/備同電話で、5月17日までに同支部 ☎3391-1028/相談時間は1人40分程度

相続、離婚、金銭問題等書類・手続無料相談会 5月22日(月) 午後1時～4時/庚申文化会館(高円寺北3丁目)/備東京都行政書士会杉並支部 ☎0120-567-537

都立練馬特別支援学校学校公開 6月7日(水) 午前9時50分～正午/都立練馬特別支援学校(練馬区)/全体会、校内見学ほか/中学2年生以下の入学希望者および保護者/備ファクス(12面記入例)で、5月26日までに都立練馬特別支援学校 ☎5393-3550/備同校 ☎5393-3524/上履き・ビニール袋(下足入れ用)持参

※申し込みは「広報すぎなみ」の発行日からとなります。 ※紙面上では市外局番「03」の表記を省略しています。



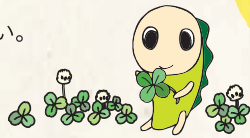
今年もやります！  
**みどりのイベント 2017** 開催



「みどりのイベント2017」は、柏の宮公園を舞台に、身近にあるみどりに親しみ、みどりと遊び、みどりについて考えようというイベントです。  
 ——問い合わせは、みどり公園課南公園緑地事務所 ☎3304-0521へ。

**日時** 5月20日(土)午前10時～午後4時 **内容** 下表のとおり  
**場所** 柏の宮公園 (浜田山2-5-1) **申し込み** 一部必要

- 車での来場はご遠慮ください。
- 購入した花木などを持ち帰るためのマイバッグを持参してください。
- ごみの持ち帰りにご協力ください。
- 一部の企画は材料等がなくなり次第終了します。
- 雨天時は一部企画内容を変更する場合があります。



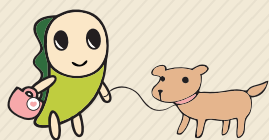
みどりのイベント2017 企画・内容ほか

みどりの相談コーナー	シロの葉っぱでつくろう! 〔内〕シロの木の葉で、カタツムリなどを作成
飲食物の販売 〔内〕焼きそば・綿菓子等の販売 (売り切れ次第終了)	実生草木などの配布
みんなで遊び隊 〔内〕ボールすくい・ヨーヨーすくい・射的	柏の宮公園くらぶ展示 〔内〕柏の宮公園のボランティア団体の活動紹介
草花・苗木の販売、プラスチック鉢・再生土の配布	すぎなみ環境ネットワークみどり事業部の活動紹介
☆ <b>剪定講座</b> 〔時〕午前10時30分～正午 〔場〕塚山公園 (下高井戸5-23-12) 〔定〕20名程度 (申込順)	オイスカの青空「森のつみ木広場」 〔内〕間伐材で作られた「つみ木」で作品づくり
柏の宮公園茶道体験 〔時〕午前10時30分～午後3時 〔費〕200円	木の輪切りに絵を描こう! (ストラップづくり)
ゲーム・杉並の生きものは大丈夫?	★ツリークライミング® 〔時〕午前10時・11時・午後1時・2時 (各回1時間程度)
落ち葉を腐葉土に変える 〔内〕落ち葉を1年間で腐葉土にする方法の紹介ほか	〔定〕小学生 〔定〕各回6名 (抽選) 〔費〕各1000円
植木応援団と一緒に竹細工を作ろう!!	天然酵母パン・焼菓子の販売
	炭焼き体験会展示

※1. ☆は事前申込制です。電話で、5月15日までにみどり公園課南公園緑地事務所 ☎3304-0521。  
 ※2. ★は事前申込制です。往復ハガキ (12面記入例。希望時間は第3希望まで) に学年、保護者の氏名、屋間の連絡先も書いて、5月8日 (消印有効) までにみどり公園課南公園緑地事務所 (〒168-0072 高井戸東1-18-5)。  
 ※3. 各種販売・配布はなくなり次第終了。

**同時開催** 会場では、以下のイベントも同時開催されます。

犬のしつけ方・ふれあい教室



- 犬とのふれあい教室  
 〔時〕5月20日(土)午前10時30分～11時 〔定〕犬を飼っていない小学生以下のお子さん (未就学児は保護者同伴) 〔定〕10名 (申込順) 〔他〕見学も可
- 犬のしつけ方教室  
 〔時〕5月20日(土)①午前11時30分～午後0時30分②1時30分～2時30分 〔定〕中学生以上の飼い主1人につき飼犬1頭 〔定〕各回15名 (申込順) 〔他〕参加犬の条件=(1)生後6カ月以上(2)狂犬病予防接種・混合ワクチン接種済み (当日確認できるものを持参) (3)鑑札の交付を受けている (当日持参) (4)生理中のメスは除く

…………… いずれも ……………  
 〔師〕NPO法人日本同伴犬協会 〔申〕往復ハガキ (12面記入例) に生年月日、屋間の連絡先、教室名、しつけ方教室希望の方は、参加時間、犬の名前・犬種・性別・年齢 (月齢) も書いて、5月12日 (消印有効) までにみどり公園課管理係 〔問〕同係 〔他〕定員に空きがある場合は当日受け付け可

東京2020  
 オリンピック・パラリンピック  
 フラグツアー in 杉並区  
Tokyo 2020 Olympic Flag and Paralympic Flag Tour

都内62区市町村を巡回しているオリンピックフラッグ・パラリンピックフラッグの到着を歓迎するセレモニーを開催します。ぜひお越しください。

- フラッグ歓迎セレモニー  
 〔時〕5月20日(土)午前11時～11時30分 〔場〕柏の宮公園 (浜田山2-5-1。天候不良時は同公園管理事務所) 〔内〕フラッグ引き継ぎ式、フラッグツアーアンバサダー・トークショー、「都市鉱山からつくる! みんなのメダルプロジェクト」(使用済み小型家電15品目の回収)、東京2020公式オリジナルグッズ販売など  
 ▶出演=フラッグツアーアンバサダー・伊藤華英 (北京2008オリンピック100m背泳ぎ8位、200m背泳ぎ12位、ロンドン2012オリンピック400mフリーリレー7位、800mフリーリレー8位) 〔他〕主催=東京都/東京2020組織委員会/JOC/JPC
  - フラッグ展示  
 〔時〕5月21日(日)～23日(火)午前9時～午後9時 (23日は午後6時まで) = 上井草スポーツセンター (上井草3-34-1)、5月24日(水)・25日(木)午前8時30分～午後5時 = 区役所1階ロビー 〔内〕フラッグ展示のほか、大会関連パネルの展示、フラッグハンドオーバー映像等 〔他〕主催=東京都/東京2020組織委員会/JOC/JPC
  - 同時開催 地域の子どもたちによるプログラム、スポーツ体験イベント  
 〔時〕5月20日(土)午前10時～午後4時 (ステージは午前11時45分～午後1時45分) 〔場〕柏の宮公園 〔内〕空手演武、チアダンス、吹奏楽演奏、交流自治体や障害者施設による物産販売、体験型ゲームコーナー、オリパラソル作り、車いすとテニス・ボッチャ・フリースロー体験コーナーほか 〔他〕主催=杉並区
- 問い合わせは、文化・交流課オリンピック・パラリンピック連携推進担当



フラッグツアーアンバサダー・伊藤華英

世帯と人口  
 (住民基本台帳)  
 4月1日現在( )は前月比

世帯数	日本人のみの世帯	303,877(2,440増)	合計	人口	男	女	小計	合計					
	外国人のみの世帯	9,820( 198増)							日本人	262,546(1,180増)	284,731(1,351増)	547,277(2,531増)	562,065 (2,729増)
	日本人と外国人の世帯	2,455( 8減)							外国人	7,350( 56増)	7,438( 142増)	14,788( 198増)	