

広報 すぎなみ

# Suginami



支えあい共につくる  
安全で活力あるみどりの住宅都市 杉並

{ 5 / 15 }  
平成29年(2017年)  
No.2203

杉並から、夢に  
向かって走る。

パラスポーツ（障害者スポーツ）の  
トップアスリートが熱戦を繰り広げた  
リオ2016パラリンピック。陸上競技  
では、杉並区出身の大西瞳さんが、女  
子走幅跳と女子100mに出場して好成  
績を収めました。どんな状況でも楽し  
むことを忘れずに挑戦し続ける大西  
さん。そのひたむきさの源に迫ると  
ともに、新たな夢に懸ける思いにつ  
いてお聞きしました。

特  
集



すぎなみピト

大  
西  
瞳



## Contents — 主な記事 —

6 | 世界禁煙デー、世界禁煙週間 8 | 夏季保養施設の申し込み 9 | 杉並区次世代育成基金 10 | 6月は子ども読書月間です 16 | 区議会の傍聴にお越しください

〒166-8570 杉並区阿佐谷南1-15-1 | ☎ 3312-2111(代表) FAX 3312-9911(広報課直通) | 🌐 区ホームページ: <http://www.city.suginami.tokyo.jp/> | 📄 発行: 杉並区 | 📝 編集: 広報課

広報すぎなみは月2回(1・15日)発行。新聞折り込みのほか、区の施設・駅・コンビニエンスストアなどの広報スタンドに設置しています。



# 義足で走る先輩の姿が素直に「かっこいいな」と思った。だから今の自分がいる。



↑  
すぎなみビト  
×  
interview  
大西 瞳

プロフィール：大西瞳（おおにし・ひとみ）。アスリート。昭和51年生まれ。東京都立杉並高等学校卒業。中学・高校では陸上部に所属し、中距離競技に取り組む。23歳のときに心筋炎を患い、治療中に壊死した右足を切断。その後、下肢切断者の陸上チーム「ヘルスエンジェルス」に加入し、再び陸上競技を始める。リオ2016パラリンピックでは、T42クラス（片大腿切断など）の女子走幅跳で自己新記録を更新して6位入賞。女子100mでも8位入賞を果たした。その功績が認められ、同年、杉並区スポーツ栄誉章を受賞。現在、杉並区方南在住。都内の区役所に勤務するほか、パラエティー番組の進行役、義足モデル、すぎなみスポーツアカデミー講師など、多岐な顔を持つ。

一初出場のリオ2016パラリンピックは、どんな大会でしたか。  
プレッシャーはありました。せっかくのパラリンピックなので、自己ベストを出してメダルを取りたいじゃないですか。走り幅跳びでは自己ベストと銅メダル、100mでは自己ベストを狙っていたんですが、「本当に結果を出せるのだろうか」と考えてしまって、すごくプレッシャーを感じていました。そのせいでしょうかは分かりませんが、本番直前の合宿でスランプに陥って、とても自己ベストを出せる状態ではなくなってしまいました。でも私、プレッシャーがかかって、かかって、かかったときに結果が出るんです。本番にめちゃくちゃ強いんですよ。試合当日に会場入りすると、スタンドを埋め尽くしたお客さんがバーンと目に飛び込んできて……。その瞬間、スイッチが入りました。幅跳びでは本当にいい状態で6回とも跳ぶことができ、自己ベストも更新できました。100mではスタートで失敗して自己ベストを更新できませんでしたが、楽しんで走り切ることができました。ただ、もう少しいい記録を出せたのかなど。ロンドン2012パラリンピックに行けなかったときも悔しかったんですけど、リオでは「行けても悔しいんだな」って思いましたね。



リオでは、満員のスタンドを見た瞬間にプレッシャーが吹き飛び、スイッチが入りました。

リオ2016大会はとにかく盛り上がった大会でした。パラスポーツの大会は、世界選手権クラスの大会でもお客さんがあまり入らないんです。なので、今大会の盛況ぶりには本当にびっくりしました。サッカー王国ブラジルだからでしょうか、リオの人たちは「スポーツを楽しむプロ」と言いたくなるくらい盛り上げ上手で、子どもたちも一緒に踊り出しそうな雰囲気最高でした。あと、リオ大会は初めてパラリンピックが日本の地上波で生放送された大会で、日本が初めてパラリンピックで盛り上がった大会でもあったんですよ。そういう意味で、今後に期待が膨らみましたね。

「義足ってかっこいいかも」と感じてもらえたら。

一義足を見せるのはなぜですか。  
足を切断した当時の私は義足が受け入れられず「健常者と同じようにきれいに歩きたい」と考えてばかりいました。そんなとき出会ったのが、



リオ2016パラリンピック陸上競技 女子走幅跳 T42 決勝

義肢装具士の臼井二美男さんです。「走れるようになれば、きれいに歩けるようになるから」と勧められ、臼井さんが主宰する下肢切断者中心の陸上競技チーム「ヘルスエンジェルス」の練習を見学しに行きました。そこで先輩たちが走っている姿を見たら、素直に「かっこいいな」と思えて。そのときから自分が義足であることを受け入れられるようになって、義足を見られることにも抵抗がなくなりました。むしろ、「このかっこいい義足を見せびらかしたい」と思うようになったんです。

私が義足を着けなければならなくなったときは、パソコンやインターネットが普及していなかったので、義足の詳しい情報を探すこともできず、義足のことを知らないが故に不安でした。だから、足を切断したばかりの人や、切断しなければならなくなってしまった人に、義足は実用的だということ、普通に歩けること、かっこいいことなど、義足のことをもっとよく知ってもらえたらと思っています。

障害者をテーマにしたバラエティー番組の進行役を務めたり、義足モデルとして写真集『切断ヴィーナス』やファッションショーに参加したりしているのも、義足をかっこいいと思ってもらえる場所を提供していただいているおかげです。「義足って、かっこいいかも」とみんなが感じられるようになれば、義足の人が生きやすくなるんじゃないかと思っています。



写真家・越智貴雄氏の写真集『切断ヴィーナス』(白順社)の1枚

一プライベートでは何をしていますか。  
プライベートの時間が取れないことが今一番の悩みです。テレビの仕事もあり、この4年間、完全なオフはほとんどありませんでした。仕事は週末が休みですが、せっかく日中にトレーニングできる機会なの

で練習日になっています。現在、方南町に住んでいるので、休日は自宅にほど近い和田堀公園の済美山運動場で練習することがよくあります。整備されたばかりの新しいトラックが気持ちいいですよ。

杉並高校在学中に引っ越してきて以来、ずっと方南町住まいです。近くに大型スーパーがあって、生活に必要なものは何でもそろいますし、ファミレス、コンビニ、昔ながらの商店街まで、コンパクトなエリアに買い物の環境が充実しているのが気に入っています。しかも、新宿、渋谷、中野などのターミナル駅に電車かバス1本で行けて、めちゃくちゃ便利です。実家を出て一人暮らしを始めたときも、交差点を挟んで実家の向かいのマンションを借りたほど。それくらい方南町が好きで、離れられないんです。

今は一つ一つできることをやっていたらいい。

一東京2020オリンピック・パラリンピック競技大会が3年後に迫っていますね。  
リオ2016パラリンピックは思い描いていた通り最高の舞台でした。そんな舞台にもう一度立ちたいという気持ちは、やはりあります。でも、リオの出場権を得るまでも大変だったのに、次は4年後じゃないですか。若手が実力をつけていて、みんな次々と自己ベストを出しています。しかもパラアスリートのプロ化が進んで、全体のレベルが上がっています。なんとかしなければと少し焦っています。これまでのように、仕事とアスリートを両立させながら記録を出して代表の座につくのは簡単ではないでしょうね。正直、自分の今の環境を変えなくては無理。厳しいと思っています。でも選考はまだ先ですから、今は一つ一つできることをやっていたらいいと考えてようしています。

2020年には東京が別世界に変わるかもしれない。

私がこれまでに体験したオリンピック・パラリンピック大会は、リオに限らず開催地に太陽の光が降り注いで、そこだけ光り輝いているような感覚でした。

リオは治安が悪くて街歩きを楽しめませんでしたが、東京は安全なので、世界中の人が街にあふれて別世界のように感じるかもしれませんね。日本は食事がおいしいし、最高のおもてなしができると思います。世界各国の選手が太ってくると、私たちが有利になってうれしいんですけどね(笑)。



撮影協力：新豊洲Brilliaランニングスタジオ

大西さんに聞いた **パラスポーツ(障害者スポーツ)の楽しみ方**

陸上競技以外にもさまざまな種目があるパラスポーツ。もっと楽しむためのポイントを大西さんが教えてくれました。

**Point 1** コミュニケーションの大切さが分かる...

**Point 2** 体験することでより身近なスポーツに

ルールブック

年々盛り上がってきています！最近では、メディアに取り上げられたり各地でイベントが行われる機会が増えたように思います。より多くの人に目を向けてもらいたいな。

障害の種類や度合いでクラス分けされ、行われるパラスポーツ。ルールはとっても簡単。ほんの少しの予習で試合の面白さが分かるようになります。

event. **東京2020オリンピック・パラリンピック フラッグツアーに大西さんが参加します！**

都内62区市町村を巡回しているオリンピックフラッグ・パラリンピックフラッグの到着を歓迎するセレモニーを開催します。ぜひお越しください。

●フラッグ歓迎セレモニー

5月20日(土)午前11時～11時30分 柏の宮公園(浜田山2-5-1。天候不良時は同公園管理事務所) フラッグ引継式、フラッグツアーアンバサダー・トークショー、「都市鉱山からつくる！みんなのメダルプロジェクト」(使用済み小型家電15品目の回収)、東京2020公式オリジナルグッズ販売など 出演=フラッグツアーアンバサ

東京2020オリンピック・パラリンピック フラッグツアー in 杉並区

ダーク・伊藤華英(北京2008オリンピック100m背泳ぎ8位、200m背泳ぎ12位、ロンドン2012オリンピック400mフリーリレー7位、800mフリーリレー8位) 主催=東京都/東京2020組織委員会/JOC/JPC

——問い合わせは、文化・交流課オリンピック・パラリンピック連携推進担当へ。



# 区からのお知らせ

## SUGINAMI INFORMATION

### 保険・年金

#### 退職(失業)による保険料の特例免除制度

厚生年金に加入していた方が退職(失業)すると、国民年金に加入し、国民年金保険料を納めることとなります。

保険料を納めることが経済的に困難な場合で、加入者本人・配偶者・世帯主の方の所得がそれぞれ基準額以下であれば、申請により保険料の納付を免除される制度があります。

ただし、退職(失業)を理由とする免除申請(特例免除申請)の場合は、所得審査対象者のうち、退職した方の所得を除外して審査を行うことができます。

保険料の免除申請は、国保年金課国民年金係(区役所中棟2階)で受け付けています。詳細は、お問い合わせください。

☎国保年金課国民年金係

### 施設情報

#### 証明書自動交付システム休止のお知らせ

証明書自動交付システムおよびコンビニ交付システムのデータ更新のため、6月6日(火)午後8時～7日(水)午前8時30分の間、証明書自動交付機およびコンビニ交付対応マルチコピー機からの証明書交付機能が利用できなくなります。

☎区民課住民記録係、課税課区民税係

#### 環境活動推進センターの休館

現在行っている外壁等改修工事のため、5月24日(水)は臨時休館します。

☎環境課環境活動推進係

### 採用情報 ※応募書類は返却しません。

#### 区以外の求人

#### NPO法人すぎなみ環境ネットワーク補助職員

☎施設利用受け付け・案内ほか(パソコン操作あり)  
▶勤務期間=6月1日～30年3月31日▶勤務日時=月10日程度(土・日曜日、祝日を含む)。①午前8時15分～

午後5時15分②午後5時15分～10時15分(交代制)▶勤務場所=あんさんぶる荻窪(荻窪5-15-13)▶募集人数=若干名▶報酬=①時給940円②時給1000円▶その他=交通費支給(上限あり)☑履歴書に作文「環境について考えていること」(様式自由。800字以内)を添えて、5月24日午後5時(必着)までにすぎなみ環境ネットワーク(〒168-0072高井戸東3-7-4)へ郵送・持参☎同団体☎5941-8701☑書類選考合格者には面接を実施

### 相談

#### シニアのための就業・起業・地域活動個別相談

☎6月3日(土)午前9時～午後5時(1人45分程度)☎ゆうゆう高円寺南館(高円寺南4-44-11)☎区内在住・在勤でおおむね55歳以上の方☎☎電話で、ゆうゆう高円寺南館☎5378-8179

### 募集します

#### 自転車等駐車対策協議会委員

☎自転車等の駐車対策に関する重要事項を審議する協議会への出席(年2回程度)▶任期=2年▶資格=区内在住で日頃から自転車を利用し平日の会議に参加できる方▶募集人数=2名☎作文(800字以内。テーマは区ホームページでご覧になるか、お問い合わせください)の表紙に住所、氏名(フリガナ)、生年月日、性別、職業、電話番号を書いて、6月9日(消印有効)までに交通対策課自転車対策係(区役所西棟5階)へ郵送・持参☎同係☎①一次選考の可否を6月中旬に郵送で通知②一次選考合格者には面接を実施③応募書類は返却しません

### その他

#### 杉並区青少年実態調査を実施します

区内在住の小学5・6年生から満29歳までの青少年を対象に、生活実態等に関するアンケートを下記のとおり実施しますので、ご協力ください。

小学5・6年生は特定の学校を抽出し、調査します。中学生以上は、4月28日現在住民基本台帳に記録されている方を無作為に抽出し、5月20日ごろまでに自宅へ調査票を郵送します。調査表が届いた方は回答の上、6月10日までに投函してください。

☎児童青少年課青少年係☎3393-4760

#### 人権相談特設相談所を開設します

「人権擁護委員の日」を記念して、全国一斉に人権相談特設相談所を開設します。人権問題でお困りの方

は、ぜひご相談ください。

また、定例の人権相談を毎月第4金曜日午後1時～4時(受け付けは3時まで)に行っています。詳細は、お問い合わせください。

☎6月2日(金)午後1時～4時(受け付けは3時まで)☎相談室(区役所西棟2階)☎区政相談課

#### 区民意向調査の実施

区民の皆さんが、区政に対してどのような意見や意向をお持ちなのかを知るために実施します。

調査票を回収するため、調査員(区の委託事業者)がご家庭を訪問しますので、ご協力をお願いします。

☎固定住性と生活環境、健康と医療、社会参加活動状況、区政への要望についてなど▶調査方法=5月15日ごろに委託業者が調査票を送付します。5月20日～6月4日ごろに調査員が回収に伺います▶調査委託先=(株)エスピー研☎無作為に選んだ18歳以上の区民1400名☎区政相談課

#### 衆議院議員選挙区画定審議会からの区割り勧告について

4月19日(水)に衆議院議員選挙区画定審議会から内閣総理大臣へ衆議院議員選挙区に関する勧告が行われました。

区における現行の衆議院議員選挙区は全域が東京都第8区となっていますが、勧告では次のとおりとなりました。

▶東京都第7区=杉並区のうち方南一丁目、方南二丁目▶東京都第8区=方南一丁目、方南二丁目を除く杉並区の全域

選挙管理委員会では上記の勧告を受け、変更された際の投票所や開票所などの投票環境について検討を進めていきます。

☎選挙管理委員会事務局

#### 訂正とおわび

5月1日付広報16面「世帯と人口」の世帯数の合計は316,152(2,630増)の誤りでした。

## 住民投票制度

杉並区自治基本条例で規定している住民投票の請求に必要な署名数

**9389人**  
(29年5月1日現在)

☎総務課

### 6月の各種健康相談(予約制)の記載があるものの申し込みは、各保健センターへ。

保健センター名	子育て相談・交流	母親学級(予約制)	平日パパママ学級(予約制)	離乳食講習会	乳幼児歯科相談(予約制)	歯みがきデビュー教室(予約制)	栄養・食生活相談(予約制)	ものわすれ相談(予約制)	心の健康相談(予約制)
荻窪 (荻窪5-20-1) ☎3391-0015	15日(木) 午前9時15分～10時15分	7日(水) 14日(水) 21日(水)	-	6日(火)・28日(水)午後1時30分～3時30分(6日は生後9カ月頃から) ★電話で申し込み(35名。申込順)	午前 9日(金) 23日(金) 午後 8日(木)	22日(木) 午後1時15分 午後1時55分 午後2時35分	9日(金) 午前9時～正午	8日(木) 午前9時30分 26日(月) 午後1時30分	1日(木)・14日(水) 午後1時30分
高井戸 (高井戸東3-20-3) ☎3334-4304	5日(月) 午前9時15分～10時	7日(水) 14日(水) 28日(水)	-	21日(水) 午前10時30分～午後0時30分	午前 5日(月) 19日(月) 午後 2日(金)	16日(金) 午後1時15分 午後1時55分 午後2時35分	1日(木) 午前9時～正午	15日(木) 午後1時30分	6日(火)・22日(木) 午後1時30分
高円寺 (高円寺南3-24-15) ☎3311-0116	22日(木) 午前9時30分～10時15分	2日(金) 9日(金) 16日(金)	19日(月) 午後1時30分～4時	5日(月)・26日(月) 午後1時30分～3時30分 (26日は生後9カ月頃から)	午前 6日(火) 20日(火) 午後 1日(木)	15日(木) 午後1時15分 午後1時55分 午後2時35分	6日(火) 午前9時～正午	23日(金) 午後1時	2日(金) 午後2時 8日(木) 午後1時30分
上井草 (上井草3-8-19) ☎3394-1212	28日(水) 午前9時～10時	-	-	27日(火) 午前10時30分～午後0時30分	午前 28日(水) 午後 14日(水)	-	-	5日(月)・22日(木) 午前9時30分	19日(月) 午後1時30分
和泉 (和泉4-50-6) ☎3313-9331	16日(金) 午前9時15分～10時15分	-	7日(水) 午後1時30分～4時	15日(木) 午後1時30分～3時30分	午前 8日(木) 午後 28日(水)	27日(火) 午後1時15分 午後1時55分 午後2時35分	-	15日(木) 午後1時45分	6日(火) 午後1時30分

※1 杉並区に転入し、妊婦・乳幼児健診受診票、予防接種受診票が必要な方は、各保健センターまたは子育て支援課母子保健係(区役所東棟3階)へ。  
※2 ベビーカー等の盗難が発生しています。会場は狭いためベビーカーで回ることができません。チェーン錠をつけるなど各自ご注意ください。

凡例 時日時 場所 内容 講師 対象 定員 参加費(記載のないものは無料) 申込み(記載のないものは直接会場へ)  
☎問い合わせ 他その他 ☑Eメールアドレス ☎ホームページアドレス



# 杉並と交流自治体の魅力 配信中!

YouTube杉並区公式チャンネルで配信しています。ぜひご覧ください。  
 ——問い合わせは、広報課へ。

こちらからご覧いただけます。  
<http://www.city.suginami.tokyo.jp/koho/douga/1032724.html> (右QRコードからもご覧いただけます)



絶望を乗り越えて

**「諦めない心」と「見捨てない心」**  
 東日本大震災発生直後から、被災地支援に立ち上がった杉並区民。この支援を通して、互いに支え合える強い絆が築かれた。



遠いけど近い街 高円寺

**「となり街・高円寺」**  
 台湾の女優のヤオ・アイニンさんが巡る高円寺。彼女にとって異国の地である「高円寺」が、自分の「となり街」のように感じたという。



都会にないけど 地方にあるもの

**「交流自治体同士の連携で共存共栄」**  
 杉並区だけでは解決できないことも、いくつかの自治体の協力で乗り越えられる。自治体間連携の新たな取り組みが始まっている。

## 保育所入所待機児童数をお知らせします

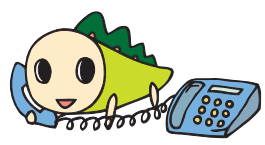
区では28年度、すぎなみ保育緊急事態を宣言し、区立施設の保育施設への転用など、待機児童の解消に向けた緊急対策に取り組んできました。その結果、29年4月1日時点での待機児童数(区の定義に基づく数値)は、28年比107名減の29名となりました(このうち育児休業を延長した方は14名です)。区が取り組んできた待機児童対策の内容と今後の取り組みについては、「広報すぎなみ」6月1日号の特集で詳しくご報告する予定です。  
 園保育課

## 振り込め詐欺被害が多発しています!

オレオレ詐欺や還付金詐欺などのいわゆる「振り込め詐欺」の被害が後を絶ちません。犯人は区役所などの公的機関や大手デパート名を名乗り、現金やキャッシュカードを奪おうとします。手口でさまざまかつ非常に巧妙です。被害に遭わないためには、在宅中も留守番電話に設定し、不要な電話には出ないことが大切です。電話に出てしまったときも、落ち着いて身に覚えがないことを伝え、早めに電話を切りましょう。  
 園危機管理対策課地域安全担当

## 急病診療と医療情報案内

小児科・内科・耳鼻咽喉科・外科・歯科  
**☎3391-1599 休日等夜間急病診療所** (荻窪5-20-1杉並保健所内)  
 受け付けは終了30分前まで  
 小児科 平日:午後7時30分~10時30分  
 内科・小児科・耳鼻咽喉科 土曜日:午後5時~10時  
 日曜日・祝日:午前9時~午後10時  
 外科 日曜日・祝日:午前9時~午後5時  
**☎3398-5666 歯科保健医療センター** (荻窪5-20-1杉並保健所内)  
 歯科 日曜日・祝日:午前9時~午後5時(受け付けは4時まで)



その他の医療機関案内、急病対応の説明  
**☎#7399 ナミーキューキュー 杉並区急病医療情報センター**  
 (または☎5347-2252)  
 土・日曜日、祝日:24時間/平日:午後8時~翌日午前9時  
**☎5272-0303 東京都医療機関案内サービス(ひまわり)**  
 コンピューターによる自動応答サービス。毎日24時間対応。

## 区内空間放射線量等測定結果

区は、次のとおり区内の空間放射線量等の測定を実施しました。測定結果の詳細は、区ホームページでご覧になれます。  
**空間放射線量率の測定** 園環境課放射能対策担当  
 区内3カ所(区役所・杉並保健所・高井戸保健センター)で4月の毎週火曜日に測定しました。  
 区内8カ所(桃井第五小学校・久我山小学校・松ノ木中学校・高円寺東保育園・妙正寺公園・塚山公園・荻窪南保育園・松ノ木保育園)で4月19日(水)に測定しました。  
 4月の測定結果は0.03~0.08マイクロシーベルト/時で当初の測定より下降または横ばい状態です。  
**区立小中学校・保育園等の給食食材の放射能濃度測定**  
 園学務課、保育課  
 4月30日現在、区立小中特別支援学校、保育園等の給食食材、計3323検体(うち29年度分12検体)を検査した結果、健康に影響を与えるものではありませんでした(23年10月から実施)。  
 ※放射能濃度測定の方法については、杉並保健所生活衛生課☎3391-1991。



# 5月31日は世界禁煙デー・ 5月31日～6月6日は 世界禁煙週間です



たばこが健康に与える影響は大きく、禁煙はがん・循環器病等の生活習慣病を予防する上でも重要です。区では、33年までに成人の喫煙率を男性は26.6%から20.4%へ、女性は8.3%から6.0%へ減らすことを目標としています（「杉並区健康づくり推進条例の規定に基づく目標および指標」より）。この機会に、たばこについて考えてみませんか。

——問い合わせは、杉並保健所健康推進課 ☎3391-1355へ。

## 受動喫煙とは

喫煙者本人のみならず、周囲にいる人もたばこの煙にさらされ、健康に影響を受けることです。

## 受動喫煙防止対策の強化が検討されています

厚生労働省では「受動喫煙のない社会を目指して」取り組みを強化する方向で、屋内全面禁煙の原則化や、どのような場合に喫煙所を設置できるのか定めたルールなどについて、議論されています。

## 禁煙外来マップをご利用ください

禁煙の方法には、ニコチンを含まない飲み薬やニコチンパッチを使う方法など、さまざまな方法があります。健康保険で禁煙治療を受けられる区内の医療機関（ニコチン依存症管理料算定医療機関）を探すには、区作成の禁煙外来マップをご利用ください。区ホームページのすぎなみ健康サイト「禁煙の方法」からご覧になれます。

## 「喫煙対策実施施設登録制度」を推進しています

区では、受動喫煙防止のために「喫煙対策実施施設登録制度」を設け、たばこ対策を実施しているお店（施設）に、この制度への登録とステッカーの掲示（右画像）をお願いしています。

現在の登録店・施設は、区ホームページのすぎなみ健康サイト「喫煙対策実施施設検索」でご覧になれます。最近の新規登録飲食店は下記のとおりです。



### 「喫煙対策実施施設」飲食店新規登録（5月1日現在）

区分	店舗	所在地
全面禁煙	清兵衛	西荻南2-25-13-102
	カフェ・ド・ヴァリエテ	阿佐谷北1-42-14相良ビル1階
時間禁煙	串焼き あんどう	和泉1-8-15
	ととや	阿佐谷北2-1-10
	Baby King Kitchen	高円寺北3-2-15珍来ビル2階

## 「本当はやめたい」人を応援します～ 「禁煙チャレンジ!教室」



たばこの正体や禁煙のこつを学び、禁煙にチャレンジしてみませんか。

時6月18日(日)午後1時30分～3時30分 場杉並保健所地下講堂(荻窪5-20-1) 師東京衛生病院医師・佐々木温子(右上写真)  
 区内在住・在勤の方とその家族 定30名(申込順) 電話で、杉並保健所健康推進課 ☎3391-1355

## たばこをやめてからのうれしい変化

禁煙直後	●周囲の人をたばこの煙で汚染することがなくなる
20分後	●血圧や脈が低下し、正常に近づく ●手足の温度が上がる
8時間後	●血液中の一酸化炭素の濃度が下がる ●血液中の酸素濃度が上がる
1日後	●動悸、息切れが減る ●食べ物の味が分かるようになる
2日後	●心臓発作の危険度が低くなる ●嗅覚、味覚が回復し、食事がおいしくなる
3日後	●呼吸が楽になる、食欲が湧く ●肌つやが今までとは違うと感じる
7日後	●禁断症状がほとんどなくなる
2週間～3カ月後	●風邪をひきにくくなる ●たばこがなくてもリラックスできるようになる
6カ月後	●せき、息切れが改善する ●疲れにくくなる、たばこのことを忘れることが多くなる
1年後	●心臓病(虚血性心疾患)、脳卒中にかかる危険度が半減する
5年後	●口腔がん・食道がんになる危険度が減り始める ●心臓病・脳卒中にかかる危険度が非喫煙者と同じになる
10年後	●肺がんになる危険度が半減する ●全死亡率が、非喫煙者の1.04倍まで低下する
15年後	●心臓病による死亡の危険度が非喫煙者と同じになる

※参考文献「5日間でタバコをやめる本」(佐々木温子著・日東書院)。

## 骨髄提供者等助成金交付事業

区では、提供者（ドナー）とドナーが勤務する事業者にかかる負担の軽減を通して、より多くの骨髄・末梢血幹細胞移植を実現させるために、助成金を交付します。

——問い合わせは、杉並保健所健康推進課 ☎3391-1355へ。

### ▶対象者

- 提供者（ドナー） 区内在住で日本骨髄バンクが実施する骨髄バンク事業で、骨髄・末梢血幹細胞の提供をした方。
- 事業者 ドナーが勤務している事業者。

### ▶助成金額

ドナーが骨髄・末梢血幹細胞を提供する際に要した入院日数および通院日数に応じて助成金を交付します。

- 提供者（ドナー） 1日2万円（通算7日を上限）。
- 事業者 1日1万円（通算7日を上限）。

### ▶申請方法

申請書（杉並保健所健康推進課〈〒167-0051荻窪5-20-1〉で配布。区ホームページからも取り出せます）を、同課へ持参（郵送も可）。

### ▶申請期限

ドナーが骨髄・末梢血幹細胞を提供する際に要した入院期間および通院期間の最後の日から、1年以内に申請してください。

※ドナー登録については、ドナー登録のしおり「チャンス」（日本骨髄バンクホームページからご覧になれます）で登録条件を確認してください。

## 事業系有料ごみ処理券 料金改定のお知らせ

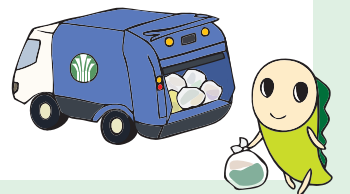
10月1日(日)から以下のとおり改定します。新しい事業系有料ごみ処理券は、10月1日(日)から区内の有料ごみ処理券取扱所で販売します。

### 事業系有料ごみ処理券の改定後の料金

◇小・10ℓ = 760円 ▶中・20ℓ = 1520円 ▶大・45ℓ = 3420円 / いずれも1セット10枚  
 ◇特大・70ℓ = 2660円 / 1セット5枚

現行券（「平成25年10月改定」と記載された券）は、10月31日(火)まで使用できます。現行券は、11月1日(水)以降、以下の問い合わせ先で、現行料金と新料金の差額を支払った上で、新しい券と交換（以下「差額交換」）するか、還付します。

なお、現行券より以前に発行した券（以下「旧券」）は、10月2日(月)から、現行券の一つ前に改定された旧券に限り差額交換、還付を行います。



区ごみ減量対策課管理係、杉並清掃事務所 ☎3392-7281、同事務所方南支所 ☎3323-4571



# より暮らしやすいまちにするために、 一緒に考えてみませんか ～協働提案を募集します

——問い合わせは、地域課協働推進係 ☎3312-2381へ。

区では、NPO、地域団体、企業など多様な地域活動団体の皆さんと、お互いの立場を尊重し役割を分担しながら、さまざまな地域課題の解決に向けた取り組みを行っています。

それぞれの団体が活動の中で感じている地域の課題やその解決策について、皆さんから具体的な事業をご提案いただき、区との協働、地域団体同士の協働など、適切な形を探していきます。

各団体・企業の特長・得意分野を活かした自由な発想による事業提案をお待ちしています。  
※事業提案はアイデアだけでなく、提案団体が主体となって実施することが前提となります。

## 協働提案事業紹介



### 「すぎなみ戦略的アートプロジェクト」 (NPO法人チューニング・フォー・ザ・フューチャー)

「まちをまるごとギャラリーに」を合言葉に、アートが自然と私たちの日常に溶け込んでいる、そんな杉並を目指しています。今年は、交流自治体・福島県南相馬市とのコラボレーション企画も開催していきます。

## 提案できる内容

- ・地域の課題解決につながるもの
- ・区と地域活動団体が協働することで相乗効果が期待できるもの
- ・地域活動団体が主体となって実施することが可能であるもの
- ・特定の個人や団体のみが利益を受ける内容ではないもの
- ・区への一方的な要望ではなく、区と地域活動団体との協議の結果、明確に協働の役割分担ができるもの
- ・宗教活動または政治活動を目的としていないもの

## まずはご相談ください(予約制)

年間を通して相談を受け付けています。電話または直接窓口で相談希望日を予約してください。

### 予約・相談の受付先

すぎなみ協働プラザ(〒166-0004阿佐谷南1-47-17阿佐谷地域区民センター4階 ☎3314-7260 ☎3314-7265 ✉info@nposupport.jp)

▶開館日=月・水～土曜日午前10時～午後6時(第3水曜日、年末年始を除く)

### 必要書類

①事前相談票②提案団体の概要③団体の活動内容が分かるチラシやパンフレット  
様式は「すぎなみ地域コム(地域課協働推進係)」<http://www.sugichiiki.com/kyodo/>から取り出せます。

## 29年度協働提案実施事業

提案名	提案内容	提案団体
空き店舗のデータベース作成と商店街・創業者のマッチング事業	杉並区商店会連合会・各商店街と協働し、出店希望者と空き店舗所有者とのマッチングを行い、空き店舗の解消と商店街の活性化を図る	NPO法人杉並中小企業診断士会
すぎなみレッドリボンプロジェクト	NPO法人HIVと人権・情報センターと協働し、HIV感染症等情報を講演会・勉強会・イベント等を通じて、若年層・学校関係者等に周知・啓発する	NPO法人ピルコン
すぎなみ戦略的アートプロジェクト	地域の民間施設等を活用して、区民の創作作品の展示や発表の場を創出することで、地域の活性化を図るとともに、文化・芸術に親しめる環境を整備する	NPO法人チューニング・フォー・ザ・フューチャー
杉並区内の障害者施設ネットワーク基盤の強化	障害者就労施設で働く障害者の工賃水準を向上させるため、経営の専門家との協働により、自主生産品等の売り上げアップを図っていく	(株)トロア
子どもプレーパーク事業	区内の公園を利用して、大人のプレーリーダーの指導のもと、子どもたちが年齢に応じて冒険あそびを体験できる環境を作り、子どもの自発性や創造力を育てていく	NPO法人杉並冒険あそびの会

# 「社会のスキマ」を埋める NPO活動を応援してください ～杉並区NPO支援基金

多くのNPOが行政の手が行き届かない「社会のスキマ」にある課題に取り組んでいます。子どもの健全育成、高齢者・障害者などへの支援、環境・まちづくり推進など、その活動分野は多岐にわたりますが、目的はどれも社会に貢献することです。

NPO支援基金は、こうした活動に助成金を交付しています。NPO活動へのご理解とご寄附をお願いします。

——問い合わせは、地域課協働推進係 ☎3312-2381へ。

## これまでに実施された助成事業の例

### 子ども・次世代の育成に関する活動

- ・中高生のための無料学習支援
- ・無料ブレイクダンス教室を通じた居場所づくりと国際交流
- ・対話による美術鑑賞～アートではぐくむ子どもたちと地域の未来

### 高齢者・介護者をサポートする活動

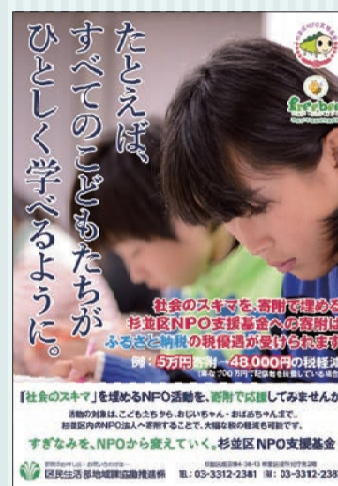
- ・医療連携型認知症カフェで地域の支援拠点づくり
- ・90歳以上の作家による「百花繚乱」作品展
- ・シニア層を対象にしたウォーキング・ハイキングの普及

### 障害者との共生をすすめる活動

- ・すぎなみともいきプロジェクト
- ・知的障がいを知ってもらおう～映画「空想劇場」上映

### 文化・交流を推進する活動

- ・日本語による外国人との地域コミュニティづくり
- ・福島の今!見て・聞いて・感じて・寄り添う ボランティア1日体験ツアー



## ありがとうございました 28年度の寄附実績

寄附総額=60万9443円 寄附件数=46件

NPO支援基金リーフレットの払込用紙を利用して、お近くの郵便局から寄附できます。詳細は、お問い合わせください。



## 29年度夏季保養施設の申し込みを受け付けます

▶**申し込みの代表になれる方** 杉並区の国民健康保険または後期高齢者医療制度に加入の方(29年3月分までの保険料に未納がない世帯の方に限る)

▶**利用期間** 7月15日(土)～8月20日(日)の宿泊

▶**施設・利用料金など** 下表のとおり

施設名	利用料金(1泊2食)				定員	室数
	大人	小人	乳幼児	食事不要の乳幼児(布団が必要な場合)		
吉夢(鴨川)	8640円	6048円	3歳～未就学児=4320円 2歳以下=無料(1080円)		5	1
いなとり荘(稲取)	8640円	6048円	3歳～未就学児=4320円 2歳以下=無料(2160円)		5	1
ホテル春日居(石和)	8640円	5400円	4歳～未就学児=3240円 3歳以下=無料(2160円)		5	1
福一(伊香保)	8000円	5600円	3歳～未就学児=4000円 2歳以下=無料		6	2
ホテル河鹿荘(箱根湯本)	8640円	6048円	4320円	無料(3240円)	5	2
湯回廊菊屋(修善寺)	8640円	5400円	3780円	1080円(3240円)	5	2

※1.大人=中学生以上、小人=小学生、乳幼児=就学前のお子さん。利用料金のほかに入湯税がかかります。

※2.当選して利用できるのは1部屋です。

▶**申し込み方法** 往復ハガキの往信用の裏面に①代表者の住所・氏名・日中連絡のつく電話番号・保険証記号番号または被保険者番号②「希望する施設・宿泊日・泊数(2泊まで)・人数(2名以上、定員まで。乳幼児も人数に含む)」を第3希望まで記入。返信用の表面に代表者の宛名を書いて、6月13日(必着)までに国保年金課国保収納係(1世帯1枚に限る)。

▶**抽選方法など** 6月14日(水)午前10時30分から国保年金課で抽選を行い、抽選結果を返信ハガキで6月22日ごろまでに送付します。

※抽選会場および電話での抽選結果の問い合わせにはお答えできません。当選した方は区役所で手続きが必要です。

☎国保年金課国保収納係



## 29年工業統計調査にご協力ください

6月1日を調査期日として、工業統計調査を実施します。この調査は、国の工業の実態を明らかにすることを目的として、全国の製造業を営む事業所(工場)を対象にしています。

調査結果は、国や地方自治体が行う産業・地域振興、中小企業施策などの基礎資料として利活用されます。



**調査内容** 名称や所在地、経営組織、従業員数、資本金、製造品の出荷額・在庫額など。

**調査対象** 食料品・繊維・家具・印刷・化学・金属・機械などの製造業を営む事業所(工場)。主として製品を製造・加工し、卸売りする事業所が対象です。

その場所に店舗を持たず、通信販売(インターネットによる販売など)により直接消費者へ販売する事業所も含まれます。

**調査期間** 5月中旬～6月下旬

**調査方法** 東京都知事が任命した調査員が区内の事業所を訪問します。従業員が4人以上の事業所の場合、調査票の配布・回収をします。3人以下の場合は、従業員数と事業内容の確認のみ行います。

※調査票の内容を他人に漏らしたり、統計以外の目的に使用することは、法律で固く禁じられています。安心してご記入ください。

☎区民生活部管理課統計係 ☎5307-0621

## 民営化宿泊施設をご利用ください コニファーいわびつ

### ゲンジボタルとヘイケボタル を見に行こう!

日本の名水百選に選ばれている「箱島湧水」にある「ホタルの里」へご案内します。

☎6月19日～7月14日の夕食後園各日22名(申込順) 費500円。子ども300円 ☎最少催行人数=5名。天候により中止する場合あり



### 阿佐ヶ谷駅出発 2泊3日バスツアー(6・7月)

長瀬でのライン下り、群馬サファリパーク・小江戸川越散策も開催中です。また、敷地内のサクラウツギがきれいな花を咲かせます。

料金・日程などの詳細はお問い合わせください。

※阿佐ヶ谷駅からの無料バス送迎あり。

☎電話で、コニファーいわびつ(群馬県吾妻郡東吾妻町大字原町4399 ☎0279-68-5338)

## 住民税(特別区民税・都民税)のお知らせ

29年度住民税普通徴収分の納税通知書と公的年金から住民税を差し引く特別徴収分の税額決定通知書を、6月7日(水)に発送します。

——問い合わせは、税額決定・納税通知書の内容は課税課、納付のご相談・口座振替は納税課へ。

### 納期限と納付場所

課税の対象となる所得は、28年1月～12月の所得です。

▶**納期限** 第1期=6月30日(金)/第2期=8月31日(木)/第3期=10月31日(火)/第4期=30年1月31日(水)

### ▶納付場所

○銀行・信用金庫など

ゆうちょ銀行・郵便局は、東京都・山梨県および関東各県所在の店舗に限ります。

○区役所、区民事務所

○コンビニエンスストア

1枚が30万円以下の納付書に限ります。

**安心便利な口座振替をご利用ください**  
口座振替を希望する方は、29年度住民税普通徴収分の納税通知書に同封する案内をご覧ください。

7月10日(月)までに申し込んだ場合は、第2期分からの引き落としになります。

### 携帯電話による納付もご利用になれます

利用できる金融機関や携帯電話の機

種などは、「モバイルレジ」ホームページ(▶パソコン=☎http://solution.cafis.jp/bc-pay/pc▶携帯電話=☎https://bc-pay.jp/mobile/A/wa01.html)でご確認ください。

なお、1枚が30万円以下の納付書に限ります。

### 納税相談

生活困窮や事業不振など、やむを得ない事情によって納付が困難な場合は、お早めにご相談ください。

### 給与からの特別徴収の方

住民税を勤務先の給与から差し引く方(特別徴収)の税額決定通知書は、5月11日(木)に会社などの給与支払者宛てに発送しました。住民税は、6月分～30年5月分の給与から差し引かれます。

### 住民税証明書の交付

29年度の住民税証明書の交付開始日は下表のとおりです。証明書交付申請書は、区ホームページからも取り出せます。

### 住民税(課税・非課税・納税)証明書の交付開始日

納付・課税区分	交付開始日		
	窓口	証明書自動交付機	証明書コンビニ交付サービス
①特別徴収のみで納付する方	5月11日(木)		
②普通徴収のみで納付する方	6月7日(水)	6月7日(水)	6月7日(水)
③年金特別徴収のみで納付する方			
②と③で納付する方			
①と②で納付する方	●5月11日(木)～6月6日(火)=①にかかる証明書のみ交付 ●6月7日(水)～=①～③にかかる証明書を交付	6月7日(水)	6月7日(水)
①と③で納付する方			
①と②と③で納付する方			
非課税の方	5月11日(木)		

※1. 給与・年金支払報告書、確定申告書の提出をしていない方は、住民税の申告が必要です。

※2. 証明書を本人以外の方が申請する場合は、代理人の本人確認資料と証明をする方本人の自署した委任状が必要です。

※3. 交付手数料(1通)=窓口300円。証明書自動交付機・証明書コンビニ交付サービス200円。



## 次代を担う子どもたちの夢を育てる「杉並区次世代育成基金」

——問い合わせは、児童青少年課青少年係 ☎3393-4760へ。

### 「杉並区次世代育成基金」とは

区は、子どもたちがさまざまな国や地域の文化・芸術や自然に触れたり、スポーツ交流などに参加することを通して成長していけるよう、24年4月に「杉並区次世代育成基金」を創設しました。今年度もたくさんの子どもたちの夢を育む取り組みを行います。

### 次世代育成基金を活用して行われる事業

- ・国内子ども交流会 (名寄編・東吾妻編)
- ・小学生名寄自然体験交流
- ・交流自治体中学生親善野球大会
- ・中学生小笠原自然体験交流
- ・中学生海外留学
- ・次世代トップアスリート育成
- ・助成金交付対象事業 (民間事業)



基金を活用して  
行われた事業  
(昨年)

### 寄附をするには

パンフレットの払込用紙(ゆう杉並〈荻窪1-56-3〉、区民事務所、図書館等の区内施設で配布)で、郵便局から行うことができます。

#### ●郵便局以外の金融機関から寄附する場合

金融機関で払い込む前に、必ず児童青少年課青少年係へご連絡ください。払込手数料が不要な納付書をお送りします。

また、郵便局以外の金融機関でATMからお振り込みの場合は、次の口座へお振り込みください(この場合の振込手数料は振込者のご負担となります)。

**振込先** ゆうちょ銀行 〇一九店(当座預金)「0600114 杉並区次世代育成基金」  
※領収書が必要な場合はご連絡ください。

### ご案内や事業報告書等の送付

1万円以上の寄附をした方には、基金活用事業に参加した子どもたちの報告会のご案内や、事業報告書等を随時お送りします。

### 税制上の優遇措置があります

杉並区次世代育成基金への寄附は「ふるさと納税」として扱われます。詳細は、お問い合わせください(所得税・法人税・相続税について=お住まいの住所を管轄する税務署▶個人住民税について=課税課)。

### ありがとうございました

1月1日～3月31日のご寄附(敬称略、順不同)

90件=175万416円

**個人** 氏名のみ公表=鈴木和博(2件)、磯崎瑛登志▶匿名=78件

**団体・事業者** 峯尾機工(株)=1万円、ハイランドセンターチャリティーバザー実行委員会=40万円▶団体・事業者名のみ公表=(株)サンセイ、杉並区パドルテニス協会、杉並区立中学校長会、西荻地域区民センター協議会、杉並和泉学園中学部PTA、東田中学校PTA、(株)忠武建基  
28年度累計 710件=561万4487円

### 次世代育成基金事業報告パネル展

次世代育成基金を活用して28年度に行われた事業の紹介をします。子どもたちからのメッセージツリーもご覧いただけます。

📅6月1日(木)～6日(火)午前8時30分～午後5時 📍区役所1階ロビー

## ハロー西荻 ごみ減量対策課のイベント

——問い合わせは、ごみ減量対策課事業計画係へ。

### ハロー西荻

📅5月27日(土)=西荻北中央公園(西荻北3-25-3)▶28日(日)=桃井第三小学校(西荻北2-10-7) / いずれも午前10時～午後4時

### 使用済み小型家電15品目を回収

▶**回収品目**=携帯電話、デジタルカメラ、ポータブルビデオカメラ、携帯音楽プレーヤー、携帯ゲーム機、電子辞書、ポータブルカーナビ、電卓、ACアダプター等コード類、電話機、ファクシミリ、ラジオ受信機、ヘッドライヤー、電気かみそり、炊飯器

▶**注意事項**=①対象品目でも最大辺が30cmを超えるものは回収できませんので、粗大ごみ受付センターへお申し込みください②携帯電話等の個人情報は消去してください。SDカード等の記憶媒体や電池類は取り除いてください

📅(1)水銀体温計・水銀血圧計・水銀温度計も同時回収(2)28日(日)は「ごみぱっくん号」でごみ収集体験ができます(雨天中止)



### フードドライブ

フードドライブとは、家庭で余っている食品を持ち寄り、広く地域の福祉団体や施設などに寄附する活動です。食品ロスの削減や食品等の有効利用を目的として実施します。余っている、食べきれない食品がありましたら、ご持参ください。

📌**食品の条件**=①未開封②包装・外装が破損していない③賞味期限が7月1日以降である④冷凍・冷蔵、瓶詰でない▶**食品の例**=缶詰(肉、魚、野菜、果物など)、フリーズドライ食品、インスタント・レトルト食品、乾物(パスタ・シリアルなど)、菓子・飲料(アルコール類は除く)、調味料(塩、砂糖など)、粉物(小麦粉など)、乳児用食品(粉ミルクなど)、米(精米から2年以内のもの) 📅(1)受け取りの際に賞味期限や条件などを確認します(2)状態によってはお持ち帰りいただく場合があります





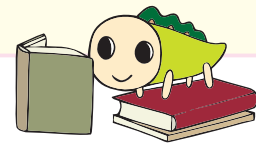
6月は

# 子ども読書月間です

区では、子どもたちと読書を結びかけとして6月を「子ども読書月間」としています。図書館では子どもたちのために、ここで紹介した行事以外にもさまざまな催しを行います。  
——問い合わせは、各図書館へ。

## 子ども読書月間 区立図書館の行事予定 ※申し込み方法の記載がない行事は当日、直接会場へ。

図書館	日時	イベント名・対象・定員・申し込み方法など
中央 (荻窪3-40-23) ☎3391-5754	6月11日(日)午後2時30分～3時	スペシャルおはなし会 ㊟幼児～小学生
	6月17日(土)午前10時30分～正午	絵本ライブ/親と子でたのしむおはなし会21 ㊟乳児以上の方 ㊟30名(先着順)
	6月24日(土)午後2時～4時	かがくあそびの会「空気のおかげ」 ㊟幼児～小学生 ㊟20名(申込順) ㊟6月10日から電話または直接、同図書館
永福 (永福4-25-7) ☎3322-7141	6月2日(金)～30日(金)	えいふくどくしょつうちょう ㊟読んだ本のタイトルと感想を書いて、自分だけの読書通帳を作成
柿木 (上井草1-6-13) ☎3394-3801	6月3日(土)午後3時～4時	すぎなみ昔話紙芝居一座「すかい」 ㊟口演 ㊟杉並や東京の昔話を手作りの紙芝居で紹介
高円寺 (高円寺南2-36-25) ☎3316-2421	6月1日(木)～30日(金) (なくなり次第終了)	子どもの本のリサイクル市～児童リサイクル本を差し上げます(1人10冊まで)
	6月3日(土)午後2時～2時40分	茜舎による人形劇 ㊟幼児～小学生とその保護者
	6月17日(土)午後2時～3時	スライムをつくろう ㊟幼児～小学生とその保護者 ㊟20名(申込順) ㊟6月1日から電話または直接、同図書館
	6月28日(水)午前11時～11時40分	あかちゃんと一緒に楽しむわらべうたの会 ㊟0～2歳児とその保護者 ㊟20組(申込順) ㊟6月14日から電話または直接、同図書館
宮前 (宮前5-5-27) ☎3333-5166	6月2日(金)～11日(日) (なくなり次第終了)	児童書リサイクル市
	6月18日(日)午後1時30分～3時	おはなしと楽しむバイオリンコンサート～お国めぐり編 ㊟小学生以下のお子さんとその保護者 ㊟40名(申込順) ㊟6月2日から電話または直接、同図書館
成田 (成田東3-28-5) ☎3317-0341	6月18日(日)午前11時～11時30分	どろんこ座のわくわく紙芝居劇場 ㊟幼児～小学生とその保護者
西荻 (西荻北2-33-9) ☎3301-1670	6月2日(金)～14日(水) (なくなり次第終了)	子どもの本のリサイクル市～児童リサイクル本を差し上げます(1人10冊まで)
	6月17日(土)午後2時～3時30分	児童文学講演会「大人の絵本の楽しみ～とおきロシア絵本の魅力とその世界」 ㊟上野直子 ㊟区内在住の方ほか ㊟30名(申込順) ㊟電話または直接、同図書館
阿佐谷 (阿佐谷北3-36-14) ☎5373-1811	6月11日(日)午前11時～11時40分	おはなし〇〇を使って! ㊟出演=おはなしREGALO ㊟幼児～小学生とその保護者
	6月17日(土)午前11時～11時30分	うたってあそぼ!あかちゃん大集合 ㊟出演=絵本+ELCAS ㊟0～2歳児とその保護者
	6月18日(日)午後2時～2時30分	劇団どろんこ座のわくわく紙芝居劇場 ㊟幼児～小学生とその保護者
南荻窪 (南荻窪1-10-2) ☎3335-7377	6月17日(土) 午前9時30分～10時30分・11時～正午	親子でつくろう!バルーンアート ㊟南芳高 ㊟小学生以下のお子さんとその保護者 ㊟各回15組30名(申込順) ㊟5月22日から電話または直接、同図書館
下井草 (下井草3-26-5) ☎3396-7999	6月23日(金)～25日(日) (なくなり次第終了)	子ども読書月間記念 児童書リユース市～児童書を差し上げます
	6月24日(土)午後2時～2時30分	子ども読書月間記念 図書館カードケースを作ろう! ㊟小学生以下の方 ㊟20名(先着順)
高井戸 (高井戸東1-28-1) ☎3290-3456	6月17日(土)午後2時～3時	スペシャルおはなし会 ㊟幼児～小学生とその保護者 ㊟40名(申込順) ㊟電話または直接、同図書館
方南 (方南1-51-2) ☎5355-7100	6月10日(土)午後3時	みんなでにこにこ6月のスペシャルおはなし会 ㊟幼児以上の方
今川 (今川4-12-10) ☎3394-0431	6月1日(木)～30日(金)	ぬりえだいすき ㊟200名(先着順)
	6月14日(水)午後3時～4時	おはなし会&工作会「豆本をつくっちゃおう」 ㊟幼児～小学生(未就学児は保護者同伴)



## 杉並区子ども読書月間標語募集

30年度の子どもの読書月間のポスターに載せる標語を募集します。



㊟字数は自由。1人1点(未発表のものに限る) ㊟区内在住・在勤・在学で小学生～18歳の方 ㊟申込書(図書館で配布。図書館ホームページからも取り出せます)を、6月12日～7月21日(必着)に中央図書館(〒167-0051荻窪3-40-23)へ郵送・持参 ㊟同館事業係☎3391-5754 ㊟①入選作品は図書館ホームページに掲載②応募作品は返却しません③入選作品の著作権は区に帰属します



地域区民センター協議会が企画する催し・講座など

# コミュニティー通信

詳細・問い合わせは、各地域区民センター協議会へ  
(月～金曜日午前8時30分～午後5時〈祝日、年末年始を除く〉)。  
★は、地域の団体との協働事業です。

毎月15日号に掲載

**井草地域区民センター協議会**

〒167-0022下井草5-7-22  
☎33301-7723

HP<http://www.igusahome.sakura.ne.jp/>  
みんなで楽しく歌いましょう

☎6月5日(月)・12日(月)・19日(月)・26日(月)午前10時～正午(計4回) 師 声楽家・長尾篤子ほか 定30名(抽選) 費100円 申往復ハガキ(12面記入例)で、5月23日(必着)までに同協議会

**おもちゃの病院**

☎6月10日(土)・24日(土)▶受け付け＝午後1時30分～3時 師 片岡末廣ほか 費実費 他1家族3個まで

…………… いずれも ……………  
場 井草地域区民センター

**西荻地域区民センター協議会**

〒167-0034桃井4-3-2  
☎33301-0815

HP<http://nisiogi-center.sakura.ne.jp/wp/>  
家で簡単にできるフランス料理

☎6月6日(火)午前10時30分～午後1時30分 師 料理研究家・佐々木みず江 定20名(抽選) 費1500円(保険料含む) 申往復ハガキ(12面記入例)で、5月25日(必着)までに同協議会 他エプロン、三角巾、筆記用具持参。長寿応援対象事業

**仏像の観方・楽しみ方**

☎6月17日(土)午前10時～正午 師 NPO法人シニア総合研究協会理事長・木村健 定60名(抽選) 申往復ハガキ(12面記入例)で、5月30日(必

着)までに同協議会 他筆記用具持参。長寿応援対象事業

…………… いずれも ……………  
場 西荻地域区民センター

**荻窪地域区民センター協議会**

〒167-0051荻窪2-34-20  
☎33398-9127

HP<http://ogikubokyougikai.sakura.ne.jp/>  
芭蕉の紀行文を鑑賞する

☎6月8日～29日の毎週木曜日、午後1時30分～3時30分(計4回) 因「奥の細道」「笈の小文」中心の鑑賞 師「俳句界」編集長・林誠司 区内在住・在勤・在学の方 定50名(抽選) 費200円 申往復ハガキ(12面記入例)で、5月28日(必着)までに同協議会 他筆記用具持参

**レクリエーションスポーツを楽しみませんか★**

☎6月11日(日)午前10時～正午 因 障害の有無・年齢・性別に関係なく楽しめる、スポーツ吹き矢・ダーツ・輪投げ 定60名(先着順) 他動きやすい服装、室内履き持参

…………… いずれも ……………  
場 荻窪地域区民センター

**阿佐谷地域区民センター協議会**

〒166-0004阿佐谷南1-47-17  
☎33314-7215

HP<http://www.asagaya-kyogikai.org/>  
2017子どもフェスティバル

☎6月4日(日)午前10時～午後3時30分 因 ネパール民族舞踊、ヒップホップダンス、各種模擬店ほか 費一部有料

**地下鉄誕生と丸ノ内線**

**～地下鉄の父と電鉄王の攻防**

☎6月11日(日)・18日(日)午後1時30分～3時30分(計2回) 師 中村建治 定70名(抽選) 申往復ハガキ(12面記入例)で、5月30日(必着)までに同協議会 他長寿応援対象事業

…………… いずれも ……………  
場 阿佐谷地域区民センター

**高円寺地域区民センター協議会**

〒166-0011梅里1-22-32  
☎33317-6614

HP<http://www.koenji-kyogikai.org/>  
セシオン杉並まつり2017

☎①6月3日(土)②4日(日)午前10時～午後3時(雨天時内容変更あり) 因①阿波おどり(午後1時)、お茶会(100円)、和文化を楽しもう～琵琶と詩吟(午前10時15分)ほか②映画鑑賞「夢は牛のお医者さん」(午前10時30分・午後1時)、包丁研ぎ・まな板削り(各300円)▶両日＝グループ作品展示、鉄道模型運転会、屋台村、障害者団体販売コーナー、なみすけ・ナミーほか

**初めてのフラダンス**

☎6月16日(金)・23日(金)午後1時30分～3時(計2回) 師 ハラウナマモオトウリパ日本校指導者・長沼知恵子 区内在住・在勤・在学の方 定30名(抽選) 費100円 申往復ハガキ(12面記入例)で、6月3日(必着)までに同協議会 他長寿応援対象事業

**ふれあい音楽会**

☎6月17日(土)午後2時～3時 因 トルチェイサクソコンサート「世代を超えてさあ一緒に」 区内在住・在勤・在学の方 定80名(先着順)

…………… いずれも ……………  
場 高円寺地域区民センター

**高井戸地域区民センター協議会**

〒168-0072高井戸東3-7-5  
☎33331-7841

HP<http://takaido-kyogikai.sakura.ne.jp/>  
暮らしに緑を

☎6月29日(日)午後1時30分～3時30分 場 高井戸地域区民センター 因 多肉植物のアレンジメント 師 園芸農家・内藤万里 定20名(抽選) 費2500円(保

険料含む) 申往復ハガキ(12面記入例)で、6月12日(必着)までに同協議会 他エプロン、作品持ち帰り用袋、花切りばさみ、軍手持参。長寿応援対象事業

**永福和泉地域区民センター協議会**

〒168-0063和泉3-8-18  
☎53300-9412

HP<https://www.sugi-chiiki.com/eifuku-izumi/>  
午後のひとときwithしもたかフィルハーモニー

☎6月10日(土)午後1時30分 場 方南会館(和泉4-42-5) 因 出演＝しもたかフィルハーモニー▶曲目＝喜歌劇「天国と地獄序曲より」ほか 定120名(先着順)

**土曜日の音楽会「ヨーデルの夕べ」**

☎6月10日(土)午後6時～7時30分 場 下高井戸区民集会所(下高井戸3-26-1) 因 出演＝ヨーデル放歌会▶曲目＝「トンパで行こう」「カッコウヨーデル」ほか 定80名(先着順)

**マジックの世界へようこそ!**

☎6月17日(土)午後1時～3時 場 永福和泉地域区民センター 師 明治大学マギーグループ奇術研究会 定40名(抽選) 費200円 申往復ハガキ(12面記入例)で、6月2日(必着)までに同協議会 他長寿応援対象事業

**ロシアの自然、風土、芸術をめぐって**

☎6月30日(金)、7月7日(金)・14日(金)・21日(金)午後1時～2時30分(計4回) 場 永福和泉地域区民センター 師 明治大学文学部講師・杉山春子 定40名(抽選) 申往復ハガキ(12面記入例)で、6月12日(必着)までに同協議会 他長寿応援対象事業

**センターまつり展示作品・出演者・模擬店募集**

☎センターまつり＝7月29日(土)午前10時～午後4時・30日(日)午前10時～午後3時 場 永福和泉地域区民センター 因 同センターを利用しているグループまたは周辺地域に在住の方(業者の出店は不可) 申往復ハガキに展示内容・パネル数・出演内容(ショータイムは29日(土)のみ。1グループ30分以内)・参加人数・希望日時・必要備品も書いて、6月5日(必着)までに同協議会(抽選) 他後日、説明会の案内を送付

毎月15日号は「すぎなみ学倶楽部」からちょっといい話をお届けします。/

## すぎなみ学倶楽部

第110号

### 高井戸に生きた農の哲人! 江渡狄嶺

立春から数えて88日目となる「八十八夜」は、5月2日ごろに当たり、夏に移ろう節目の日です。茶摘みが行われたり、野菜の種まきを始めた時期でもあり、農作業の節目となる日の目安として位置付けられています。

杉並は今ではほとんどが住宅地ですが、江戸時代には水田や桑畑等が広がっていました。特に、明治の中頃から昭和の中頃までは高井戸を中心に江戸東京野菜「高井戸節成きゅうり」が広く栽培されていました。

そんな高井戸で農業を営んでいた哲学者がいました。それが江渡狄嶺です。狄嶺は明治13年、青森県生まれ。大正デモクラシーの時代を生き、トルストイの影響を受けて、帝國大学出身ながら小作農になりました。「生活と言葉の一致」を実践すべく、農場「三鶯苑」を経営しながら思想活動を行いました。「百姓の生活が一番正しい」と信じた狄嶺は、妻の関村ミキと共に高井戸で農業を始めます。しかし、その暮らしは過酷なもので、理想主義に幻滅。やがて、なりわいを通して人生を考える「場の思想」を確立していったのです。

狄嶺の思想を理解するのは簡単ではありませんでしたが、「自分のなりわいを通して人生を考える」という視点は人々の共感を呼び、農場には多くの著名人が訪れ、芸術家や社会主義者とも交流がありました。中でも高村光太郎は、三鶯苑内の集会所「可愛御堂」を設計するなど、親しい間柄でした。

すぎなみ学倶楽部では、江渡狄嶺の生涯を前・中・後編に分けて紹介するとともに、妻の関村ミキ、江渡家で発見された当時の料理の調理法、関連記事を掲載しています。ぜひ、併せてご覧ください。(羊)

感じるね

歴史の深さを

すぎなみ学倶楽部 ホームページ

▶ゆかりの人々▶ 江渡 狄嶺さん

QRコード

園産業振興センター観光係 ☎5347-9184



# イベントひろば

## EVENT PLAZA

こども 子供向け
子育て 子育て世代向け
シニア 高齢者向け

### 催し

#### 映画会「ノンちゃん牧場」 「子どもと文学」

時5月27日(土)午後2時～4時 場南荻窪図書館(南荻窪1-10-2) 内石井桃子さんのドキュメンタリー映画 対中学生以上の方 定25名(先着順) 問南荻窪図書館☎3335-7377

#### グループ読書会 「佐藤さとるさんを読む」

絵本や児童書に親しんでいる方が集まり、著者や作品について語り合います。作品を読んでご参加ください。  
時5月29日(月)午前10時～正午 場今川図書館(今川4-12-10) 定20名(申込順) 申問電話で、今川図書館☎3394-0431

#### 食と住まいのふれあい広場

時5月31日(水)午前10時～午後2時 場区役所中杉通り側入り口前 内食中毒の予防方法、細菌の観察、栄養バランスと一日必要野菜量、住宅の換気等のパネル展示、正しい手洗い体験。食品衛生協会のパンフレット配布 問杉並保健所生活衛生課☎3391-1991 定31日は来場者にお米を差し上げます(先着350名)。5月29日(月)～31日(水)に区役所1階ロビーでパネル展示を実施



#### 柳兼子、不滅の音楽家～83歳のハバネラ、長生きするっていいことね

時6月11日(日)午後1時30分～4時 場中央図書館(荻窪3-40-23) 内映画「兼子」の上映、講演 師国立音楽大

学名誉教授・小林緑 定60名(先着順) 費300円 問中央図書館☎3391-5754 問主催=杉並女性団体連絡会

#### 高次脳機能障害者の家族交流会

高次脳機能障害はなかなか周囲から理解されにくい障害です。同じ家族同士で情報交換してみませんか。  
時6月17日(土)午後1時30分～3時30分 場杉並保健所(荻窪5-20-1) 対高次脳機能障害者の家族 申問電話・ファクス(記入例)で、6月8日までに障害者生活支援課地域生活支援担当☎3332-1817 費3332-1826 問当事者は別室で職員と一緒に過ごします▶協力=杉並高次脳機能障害者家族会クローバー

#### 郷土博物館分館10周年記念 パネル展示「区民参加型展示の10年」

今まで分館で開催されてきた「区民参加型展示」をパネルで振り返ります。  
時5月27日(土)～10月29日(日)午前9時～午後5時(月曜日、第3木曜日(祝日の場合は翌日)休館) 場郷土博物館分館(天沼3-23-1天沼弁天池公園内) 問同分館☎5347-9801

#### 日本フィル公開リハーサル～指揮者とオーケストラの音楽づくりを間近で体験

時6月9日(金)午後1時 場杉並公会堂(上荻1-23-15) 内出演=アレクサンドル・ラザレフ(桂冠指揮者)、日本フィルハーモニー交響楽団▶曲目=ショスタコービッチ「交響曲第5番」(予定) 対小学生以上の方 定600名(先着順) 問文化・交流課 問開演後は入場できません



### ハガキ・ファクス・Eメール申し込み記入例

申込先の住所・ファクス番号・Eメールアドレスは、各記事の用紙でご確認ください。住所が記載されていないものは、区役所〇〇〇課(〒166-8570阿佐谷南1-15-1)へお申し込みください。

※往復ハガキの場合は返信用の宛先も記入。託児のある行事は託児希望の有無、お子さんの氏名と年齢も記入。

- ①行事名・教室名(希望日時・コース名)
- ②郵便番号・住所
- ③氏名(フリガナ)
- ④年齢
- ⑤電話番号(ファクス番号)

1人1枚

#### 大田黒公園

##### ◆芝生広場での舞踊

大田黒公園の芝生広場で舞踊を披露します。

時5月21日(日)午後2時～2時30分・3時～3時30分

##### ◆古布を使った「金魚の小物」づくり

時6月4日(日)午前9時15分～午後0時30分 定20名(抽選) 費1000円 申往復ハガキ(記入例)で、5月25日(必着)までに大田黒公園管理事務所 問針、刺しゅう針、マチ針、はさみ、ピンセット、糸(赤)持参



..... いずれも ..... 場問大田黒公園管理事務所(〒167-0051荻窪3-33-12)☎3398-5814)

### 講演・講座

#### 7月①休日パパママ学級②休日母親学級/各半日コース

時①7月8日(土)・16日(日)・23日(日)(午前=9時30分～午後0時30分、午後=1時30分～4時30分。23日は午前のみ) ②7月23日(日)午後1時30分～4時30分 場杉並保健所(荻窪5-20-1) 内定①もく浴実習、パパの妊婦体験、お産に向けた話など(各回24組) ②妊娠中の過ごし方、お産の話、育児、地域の子育て情報など(44名) 師助産師ほか 対区内在住の初産の方で、①開催日当日妊娠24週以上37週未満のカップル②平日の母親学級に参加が困難な方 申杉並区休日パパママ学級・母親学級HP <http://bbff.or.jp/sugi-papamama/> から5月21日～6月15日

に申し込み 問同担当☎6804-9570

問(1)母子手帳、筆記用具持参(2)結果は6月25日ごろに通知(3)応募者多数の場合は出産予定日などで調整(4)車での来場不可

#### 7月の足腰げんき教室

筋力やバランス能力の強化に効果的なボールを使った体操などを紹介します。  
時場7月4日～25日の毎週火曜日、午後1時30分～3時30分=松の木ふれあいの家(松ノ木2-14-3)▶7月5日～26日の毎週水曜日、午前9時30分～11時30分=高円寺保健センター(高円寺南3-24-15)▶7月5日～26日の毎週水曜日、午後1時30分～3時30分=杉並保健所(荻窪5-20-1)/各計4回 師健康運動指導士 対区内在住の65歳以上で日常生活に介助の必要がなく介護保険の要介護・要支援認定を受けていない方 定各15名(抽選) 申ハガキ(記入例)で、5月22日(必着)までに荻窪保健センター足腰げんき教室担当(〒167-0051荻窪5-20-1) 問同担当☎3391-0015

#### 新米パパママへ～小児科医からのメッセージ

初めてのお子さんの病気への対応や、上手な小児科医へのかかり方などをお話しします。  
時5月30日(火)午後1時30分～3時 場高円寺保健センター(高円寺南3-24-15) 師杉並堀ノ内クリニック小児科医・桑川好男 対0歳児(第1子)の保護者 定25名(申込順) 申問電話で、高円寺保健センター☎3311-0116



#### 杉並障害者福祉会館

##### ◆フォトブックとハーブバスソルトを作るアロマの楽しみ方教室

時6月18日(日)午前10時～正午 師AEAJ認定アロマセラピーインストラクター・大久保まりえ 定16名(抽選) 費500円

##### ◆楽しく身体を動かす障害者のための「リトミック教室」(前期)

トーンチャイムやカバサなどの珍しい楽器を鳴らしたり、音楽に合わせて楽しく身体を動かしましょう。  
時6月25日(日)、7月16日(日)、8月6日(日)、10月1日(日)午前10時30分～正午(計4回) 師音楽療法士・鈴木涼子 定15名(抽選)

..... いずれも ..... 場問杉並障害者福祉会館運営協議会事務局(〒168-0072高井戸東4-10-5)☎3332-6121 費3335-3581) 対区内在住・在勤・在学で障害のある方とその介助者 申往復ハガキ(記入例)に在勤・在学の方は勤務先または学校名、障害の状況、介助者名、手話通訳を希望する方はその旨も書いて、5月29日(必着)までに同事務局

## ゆうゆう館の催し

ゆうゆう館は高齢者向け施設ですが、問に指定がなければどなたでも参加できます。

ゆうゆう館名	内容	日時
堀ノ内松ノ木館(松ノ木2-38-6)☎3315-7760)	堀松落語独演会「太鼓腹」(菓子付き)	5月28日(日)午後1時～2時 師高円寺亭たら好 定25名(申込順) 費500円
方南館(方南1-51-7)☎3324-1171)	心と身体のバランスづくりに「ゆったりヨガ」	毎月第1・3・4木曜日、午後7時～8時30分 定15名(申込順) 費1回1000円
大宮前館(宮前5-19-8)☎3334-9640)	脳をイキイキ活性化 楽しい・きれいな「ぬり絵の力」	毎月第2・4月曜日、午後2時～4時 定8名(申込順) 費1回500円
荻窪東館(荻窪4-23-12)☎3398-8738)	「手話ダンス」フラのステップで楽しく踊ります	6月13日から毎月第2火曜日、午後1時～2時30分 定20名(申込順) 費1回600円
阿佐谷北館(阿佐谷北6-26-13)☎3338-0436)	エクセルの基礎～基本的な機能と操作を学びます	6月14日(水)・21日(水)・28日(水)午後1時30分～3時30分(計3回) 定15名(申込順) 費4200円(別途教材費500円)
浜田山館(浜田山4-18-31)☎3315-7815)	ようこそ脳活ワールドへ	5月30日(火)、6月6日(火)午後1時30分～3時30分 師篠田あき 対高校生以上の方 定各12名(申込順) 費各1080円
善福寺館(善福寺2-26-18)☎3394-8963)	能楽入門はじめての一步 謡と仕舞	6月2日～10月27日の金曜日、午後6時30分～8時30分(計11回) 師辻井八郎 定10名(申込順) 費2万2000円

※申し込み・問い合わせは、各ゆうゆう館へ。第3日曜日は休館です。いずれも、長寿応援対象事業。

凡例 時日時 場場所 内内容 師講師 対対象 定定員 費参加費(記載のないものは無料) 申申し込み(記載のないものは直接会場へ) 問問い合わせ 他その他 問Eメールアドレス HPホームページアドレス



子育て支援講座1 「わらべうたストレッチ」 子育て 5月24日(水)・31日(水)午前10時30分～11時30分(全2回要出席) 場 方南図書館 師 全日本太極拳協会 上級コーチ・久保厚子 対 1歳半～3歳児とその保護者 定 15組(申込順) 申 電話または直接、方南図書館(方南1-51-2 ☎5355-7100) 他 動きやすい服装で参加

なごみ先生の健康講座 ～骨の健康をつくる食事 健康寿命を延ばすことを目的に、骨密度をアップさせる食事について学びます。 5月28日(日)・29日(月)午後2時～3時30分 場 成田図書館(成田東3-28-5) 師 管理栄養士・常木和味 定 各16名(申込順) 申 電話で、成田図書館 ☎3317-0341

パソコンインストラクター養成講座 6月5日(月)・10日(土)・12日(月)・17日(土) 午前10時～正午(計4回) 場 ゆうゆう高円寺南館 対 高齢者にパソコンの入門から中級を教えるための基本知識 師 NPO法人竹箒の会ほか 対 区内在住・在勤のおおむね55歳以上でパソコンの基本操作を理解している方 定 13名(抽選) 申 ハガキ・ファクス(12面記入例)に志望理由も書いて、5月27日(必着)までにゆうゆう高円寺南館(〒166-0003高円寺南4-44-11 ☎5378-8179) 同館 ☎5378-8179

古典講座「和泉式部日記～恋多き女～」 多情で知られ、数々の逸話を持つ和泉式部が記した日記について考察します。 6月8日(休)午後1時30分～3時 場 宮前図書館(宮前5-5-27) 師 元杉森中学校 国語科 教諭・貝瀬弘子 対 高校生以上の方 定 40名(申込順) 申 電話で、宮前図書館 ☎3333-5166

消費者講座 「缶詰・乾物を上手に利用する」 災害などに備えて、缶詰や乾物の基礎知識、簡単にできる作り置きメニューを学びます。 6月6日(火)午後1時30分～3時30分 場 あんさんぶる荻窪(荻窪5-15-13) 師 管理栄養士・牧野直子 対 区内在住・在勤・在学の方 定 20名(申込順) 申 電話で、消費者センター ☎3398-3141 他 筆記用具持参

今日からはじめる血糖改善教室 6月14日(水)午前9時20分～午後3時30分 場 高円寺保健センター(高円寺南3-24-15) 対 講義と実技「糖尿病の予防と治療の最前線」「最新栄養情報」「続けて得る運動のコツ」、自己血糖測定と尿検査(血糖改膳食付き) 対 区内在住・在勤・在学の30～74歳で次のいずれかに該当する方 ①健診結果で空腹時血糖値が100mg/dl以上またはHbA1cが5.6%以上 ②糖尿病の家族歴がある ③尿検査で糖が陽性だったことがある 定 20名(申込順) 費 500円 申 電話で、高円寺保健センター ☎3311-0116 他 動きやすい服装で参加。初回受講の方優先

子育て中の方のための再就職応援講座 出産、育児などで仕事を離れた方の再就職を支援します。 6月23日(金)午前10時～正午 場 あんさんぶる荻窪(荻窪5-15-13) 内 仕

事の探し方、家庭と仕事の両立、保育園探しと就職活動の進め方など 師 マザーズハローワーク東京就職支援ナビゲーター 対 区内在住で再就職を希望する子育て中の方 定 20名(申込順) 申 電話で、子ども家庭支援センター ☎5929-1902(月～土曜日午前8時30分～午後7時。祝日を除く) 他 1歳～就学前の託児あり(事前申込制)。筆記用具持参

着物や洋服のリメイク 6月26日(月)午後1時30分～3時30分 場 環境活動推進センター(高井戸東3-7-4) 対 区内在住・在勤・在学の方 定 10名(申込順) 費 600円 申 電話で、環境活動推進センター ☎5336-7352 他 長寿応援対象事業

高井戸保健センター ◆キレイな口もと応援教室 美と健康を保つためのひと工夫を専門家から学ぶ体験型の講座です。 6月13日(火)=来て・見て・やって いろいろお口のチェック「歯医者さんから聞けるお得な健口情報」(川勝歯科医院・田中紀子) ②20日(火)=笑顔が輝くメイク術&フェイスストレッチでイキイキと(資生堂ジャパンビューティーセラピスト) / いずれも午前10時～正午。全2回要出席 対 区内在住・在勤で65歳未満の女性 定 18名(申込順) 他 ②は参加者ご自身でメイクをしていただきます ◆中年代が抱えるあの悩み～頻尿と尿漏れはなぜ起こる?改善する対策を知ろう 6月20日(火)午後2時～4時 師 日本コンチネンス協会 首都圏支部 看護師・朝子ひろ子 対 区内在住・在勤の方 定 50名(申込順) 費 200円 他 筆記用具持参。長寿応援対象事業 ▶ 企画=高井戸・和泉健康づくり自主グループ



▲田中紀子

◆就職者のためのパソコンセミナー 6月5日(月)=ワード基礎 ②12日(月)=エクセル応用(関数・データベース) / いずれも午前10時～午後3時 師 PC専任講師・木内恵里子、長沢春子 対 44歳以下で求職中の方 場 高井戸保健センター(高井戸東3-20-3 ☎3334-4304) 申 電話で、同センター

就労支援センター ◆ストレスと上手につきあい、心を元気にする方法 自分がどんなストレスに陥っているかに気づき、解消法を学びます。 6月6日(火)午前10時～正午 対 求職中の方 ◆就職・転職を成功させる筆記試験対策～SPIと時事問題の模擬試験と解説 6月7日(水)午後1時～4時 師 就活プロモーション・プロデューサー 小澤明人 対 44歳以下で求職中の方 ◆ハローワーク職員が解説する「求人票の見方」 注意すべき求人条件やポイントを解説します。 6月14日(水)午前10時～正午 対 求職中の方

◆採用への近道「パソコンを使って簡単!適性・適職診断」 6月15日(木)午前10時～午後0時30分

2級キャリアコンサルティング技能士・須田万里子 対 44歳以下で求職中の方 ..... いずれも ..... 場 就労支援センター(荻窪5-15-13 ☎3398-1136) 定 各14名(申込順) 申 電話で、同センター

家族介護教室 ◆グランドマストで体操! 5月25日(休)午後2時～3時30分 場 グランドマスト 浜田山(成田西3-16-2) 師 認知症予防ゲームリーダー「スリーA」・三尾恵造、高橋裕久子、ケア24 成田職員 対 区内在住の方 定 30名(申込順) 申 電話で、ケア24 成田 ☎5307-3822

◆高齢者をねらった詐欺～あなたに気づくその手口 5月26日(金)午後1時30分～3時 場 ケア24 善福寺(西荻北4-31-11) 師 荻窪警察署 防犯係 対 区内在住・在勤の方 定 15名(申込順) 申 電話で、ケア24 善福寺 ☎5311-1024

◆すぎなみ介護大学(1)「関わりから見えてくる認知症予防」 5月28日(日)午後2時～4時 場 グループホーム なごみ 方南(方南2-6-28) 師 区グループホーム連絡会 対 区内在住・在勤の方 定 20名(申込順) 申 電話で、杉並区グループホーム なごみ 高井戸 ☎3247-0753 他 講座の後にグループホーム見学可

◆はじめよう、ポールウォーキング!～2本のポールでバランスよく歩いて介護予防 シニア 5月31日(水)午後1時～3時 場 下高井戸区民集会所(下高井戸3-26-1) 師 日本ポールウォーキング協会 公認講師 対 区内在住・在勤・在学で60歳以上の方 定 20名(申込順) 費 500円 申 電話で、ケア24 永福 ☎5355-5124

◆認知症サポーター養成講座 5月31日(水)午前10時～11時30分 場 上井草園(上井草3-33-10) 師 キャラバン・メイト 対 区内在住・在勤の方 定 15名(申込順) 申 電話で、ケア24 上井草 ☎3396-0024 他 終了後に認知症サポーターの証し「オレンジリング」を差し上げます ◆家庭での転倒を防ごう!環境を整えて転倒予防 5月31日(水)午後2時～3時30分 場 介護老人保健施設 ウェルファー(堀ノ内1-6-6) 師 パナソニック 建築士・村岡健 対 区内在住・在勤の方 定 15名(申込順) 申 電話で、ケア24 堀ノ内 ☎5305-7328

◆簡単!家庭でできるマッサージとセルフケア 6月3日(土)午後2時～3時30分 場 ケア24 浜田山(浜田山1-36-3) 師 あん摩 マッサージ 指圧師・小久保智弘 対 区内在住・在勤の方 定 10名(申込順) 申 電話で、ケア24 浜田山 ☎5357-4944

◆「第60回花の民謡大会」観覧者募集 5月28日(日)午前10時30分～午後4

時30分 場 セッション 杉並(梅里1-22-32) 内 民謡の演技、60回大会記念「福まき」 対 区民踊連盟・藤本 ☎3314-0511

◆ユニカール 6月25日(日)午前9時～午後1時 場 荻窪体育館(荻窪3-47-2) 対 区内在住・在勤・在学で小学3年生以上の方 定 96名(申込順) 費 500円(保険料含む) 申 ハガキ・ファクス(12面記入例)に団体の方はチーム名と連絡責任者の氏名(フリガナ)・住所・電話番号も書いて、6月1日(必着)までに区ユニカール協会・石井功樹(〒167-0051 荻窪3-5-5) 師 石井 ☎5932-3655 他 運動できる服装で、上履き持参

◆軟式野球(社会人の部) 7月2日～11日の日曜日・祝日、午前9時～午後5時 場 上井草スポーツセンター(上井草3-34-1) ほか 内 種目は ①連盟加盟1～4部 ②一般 ③シニア 対 区内在住・在勤・在学の15歳以上で編成されたチーム(10～20名。中学生、体育会に所属している方を除く) 定 40チーム(申込順) 費 1チーム ①③各1万円 ②1万2000円 申 電話で、6月4日までに区軟式野球連盟・遠藤 ☎090-3910-7416(午後1時～6時)、☎5373-1668(午後6時～11時)

◆インディアカ交流大会 7月9日(日)午前9時～午後5時 場 荻窪体育館(荻窪3-47-2) 対 区内在住・在勤・在学で中学生以上の方 定 120名(申込順) 費 500円 申 往復ハガキ(12面記入例)に性別も書いて、6月11日(必着)までに区インディアカ協会 事務局・川崎哲也(〒352-0012 埼玉県新座市 畑中2-17-14) 同 川崎 ☎090-1668-0713(午後6時～10時) 他 運動できる服装で、体育館履き、昼食持参。車での来場はご遠慮ください

杉並タウン陸上「ちびっこタイム トライアル30m」 こども 6月3日(土)午後2時～4時30分 場 岩崎通信機 駐車場(久我山1-7-41) 対 全天候型舗装 走路(1レーン)で30m走のタイム計測 対 小学生以下の方 同 杉並区陸上競技協会・森下 ☎090-3203-2571(平日午前10時～午後5時)

スポーツ教室 ノルディック・ウォークで健康な足をつくらう 6月4日(日)午前10時(雨天中止) 場 スポーツハイツ(堀ノ内2-6-21) 師 全日本ノルディック・ウォーク連盟 公認指導員 大方孝 対 3km程度歩ける方 定 20名(申込順) 費 1080円(保険料含む)。別途ポール レンタル料540円) 申 電話で、スポーツハイツ ☎3316-9981 他 ウエストバッグまたはリュック サック、飲み物、タオル、帽子など持参。長寿応援対象事業

ジュニア育成アーチェリー教室 6月25日(日)、7月9日(日)、23日(日)、8月13日(日)、27日(日)、9月10日(日) 午前9時～正午(計6回) 場 上井草スポーツセンター(上井草3-34-1) 対 都内在住の小学4年生～高校生 定 15名(抽選) 申 往復ハガキ(12面記入例)に性別・学年も書いて、6月20日(必着)までに区アーチェリー協会・小杉英雄(〒167-0042 西荻北4-33-12) 同 小杉 ☎3390-6839(午前9時～午後9時) 他 弓具のない方には貸し出します

スポーツ① 競技大会 区民体育祭 ◆「第60回花の民謡大会」観覧者募集 5月28日(日)午前10時30分～午後4



スポーツ②

エンジョイ卓球I 初心者・初級者コース

7月3日～9月4日の月曜日、午後3時～5時(7月17日、8月14日を除く。計8回) 場高円寺体育館 師国広哲弥 区内在住・在勤・在学で15歳以上の方(中学生を除く) 定40名(抽選) 費6400円 申往復ハガキ(12面記入例)で、5月29日(必着)までに同体育館(〒166-0003高円寺南2-36-31) 同体育館 ☎3312-0313 2歳～未就学児の託児あり(事前申込制。定員あり。1回500円)。車・バイクでの来館はできません

障害者のためのわいわいスポーツ教室「ボールで遊ぼう」

7月8日(土)午前10時～正午 場大宮前体育館(南荻窪2-1-1) 区内在住・在勤・在学の15歳以上で障害の程度が重い方 定30名(抽選) 申込書(スポーツ振興課〈区役所東棟6階〉、福祉事務所、区体育施設、障害者施設、障害者福祉会館、障害者交流館で配布)を、6月13日午後5時(必着)までにスポーツ振興課へ郵送・持参 同課 公共交通機関の利用が困難な方は、リフト付き送迎バスが利用可。ボランティアも募集(電話で、6月13日までに同課)

荻窪体育館

シニアチャレンジスポーツ教室 初めての太極拳 シニア

運動不足解消、ストレッチから型までしっかり指導します。 5月28日(日)午前9時～10時30分 師区太極拳連盟 区内在住・在勤で50歳以上の初心者 定30名(先着順) 費550円



小学生集まれ!ソフトバレーボール

6月4日(日)午前9時～11時 師区ソフトバレーボール連盟 区内在住・在学の小学生 定15名(先着順) 費100円 体育館履き持参

気軽にフィットネスI～ジャイロキネシス

6月4日(日)・11日(日)・18日(日)・25日(日)午後1時～2時30分 師山中朗子 区内在住・在勤・在学で15歳以上の方(中学生を除く) 定各20名(申込順) 費各550円 申各開催日の7日前から電話で、同体育館

Saturday Brunch Time (自由参加型)～リフレッシュヨガ

6月10日(土)・24日(土)午前11時15分～午後0時45分 師中橋めぐみ 区内在住・在勤・在学で15歳以上の方(中学生を除く) 定各50名(先着順) 費各550円

..... いずれも ..... 場荻窪体育館(荻窪3-47-2 ☎3220-3381)

松ノ木運動場

ノルディックウォーキング教室

6月8日(木)午前9時～11時 場松ノ木運動場ほか 師日本ノルディックウォーキング協会マスタートレーナー・長谷川佳文 区内在住・在勤・在学で15歳以上の方(中学生を除く) 定30名(申込順) 費1000円(保険料含む) 電話で、6月7日までに同運動場

小学生チャレンジ広場 ベースボール教室

投げる・打つ・走るなどの基本を指導します。 6月21日(水)午後3時30分～4時30分 場松ノ木運動場 師Ti Amo 区内在住・在学の小学生 定30名(申込順) 費100円 電話または直接、同運動場

..... いずれも ..... 場松ノ木運動場(松ノ木1-3-22 ☎3311-7410)

上草井スポーツセンター

放課後エンジョイフットボール 子ども

当日集まった子どもたちでチームを作り、サッカーの試合を行います。 6月1日(木)・8日(木)・22日(木)・29日(木)▶小学1～3年生=午後4時～5時▶3～6年生=5時30分～6時45分/3年生はどちらか選択 区内在住・在勤(保護者)・在学の小学生 定各日各回30名(申込順) 費各日各回510円

わいわいサッカー広場 子ども

サッカー初心者や女の子でも楽しめるサッカープログラムです。 6月4日(日)午前11時20分～午後0時40分 区内在住・在勤(保護者)・在学で小学生の初心者 定30名(申込順) 費610円

プレキッズ&マミーサッカー教室 子育て

6月7日(水)・14日(水)・21日(水)▶2歳児=午前10時～10時50分▶3・4歳児=11時～11時50分 区内在住・在勤(保護者)・在園の2～4歳のお子さんとその保護者 定各日各回20組40名(申込順) 費各日各回1組510円(子育て応援券利用可)

きらきらサッカー教室

運動やボールを蹴ることの楽しさを体験できる教室です。 6月11日(日)午後1時20分～2時50分 区内在住・在勤(保護者)・在学で知的障害のある小中学生 定20名(申込順) 費1020円

大人のサッカー教室①女性初心者②男性初心者

6月17日(土)①午後1時20分～2時50分②3時20分～4時50分 区内在住・在勤・在学の未経験者または初心者で①は中学生以上の女性②は20歳以上の男性 定各20名(申込順) 費各510円



サッカーボール蹴り方教室～初心者編

6月24日(土)午後1時20分～2時50分 区内在住・在勤・在学で小学4年生以上のサッカー未経験・初心者 定20名(申込順) 費510円

..... いずれも ..... 場上草井スポーツセンター(上草井3-34-1 ☎3390-5707) 師FC東京普及部コーチ 電話または直接、同センター

杉十小温水プール

初級者エンジョイスイム

5月25日(木)午前11時～11時55分 区内在住・在勤・在学で15歳以上の方

(中学生を除く) 定10名(申込順) 費入場料 申5月19日から電話で、同プール

木曜アクアサイズ

6月1日(木)・15日(木)午前10時～10時55分 区内在住・在勤・在学で15歳以上の方(中学生を除く) 定各30名(先着順) 費各500円

初心者ビギナースイム

顔付け、けのび、バタ足、クロールの初歩をレッスンします。 6月1日(木)午前11時～11時55分 区内在住・在勤・在学で15歳以上の方(中学生を除く) 定8名(申込順) 費入場料 申5月26日から電話で、同プール

泳力アップ初級コース

6月4日(日)午前11時～11時55分 区クロール・平泳ぎ 区内在住・在勤・在学で15歳以上の方(中学生を除く) 定10名(申込順) 費入場料 申5月28日から電話で、同プール

個人向け泳法ワンポイントレッスン

6月4日(日)・18日(日)午前10時～10時55分 1人5分間のマンツーマンレッスン 区内在住・在勤・在学の方(小学3年生以下は水着着用の保護者同伴) 定各10名(先着順) 費入場料



..... いずれも ..... 場杉十小温水プール(和田3-55-49 ☎3318-8763) 師駐車場はありません

その他 「杉並区民綱引き大会」の実行委員を募集します

11月26日(日)午前10時から荻窪体育館で「杉並区民綱引き大会」を開催します。この大会の企画・運営を区スポーツ推進委員と共にお手伝いしていただける方を募集します。 電話で、6月2日午後5時までにスポーツ振興課事業係 実行委員会を6月8日(木)午後7時から区役所教育委員会室(東棟6階)で開催(実行委員会は月1回程度)

情報ぽけっと 申し込みは、各団体へ

催し すいとんで戦時下の暮らしを偲ぶ古民家の集い 5月27日(土)午後1時30分～3時30分/郷土博物館/20名(先着順)/100円(中学生以下無料)/ 園すぎなみムーサ・石田 ☎3310-3243 西荻商店街落語会 5月31日(水)午後7時30分～9時30分/そば処田中屋(西荻北4丁目)/出演=濱乃志隆ほか/40名(申込順)/1000円/ 申 電話で、女子大通り商和会・清水 ☎080-3412-2439 音楽劇「うみのそこのうたものがたり貝のゆめ」 6月11日(日)午後2時～2時50分/杉並公会堂/出演=山の音楽舎/区内在住の方/150名(申込順)/2000円。3～15歳のお子さん1000円(2歳以下膝上無料。子育て応援券利用可)/

師Eメール(12面記入例)にチケットの種類・枚数・子育て応援券利用の有無も書いて、6月10日までに杉並親子劇場 ☎ suginamioyakogekijou@jcom.home.ne.jp / 園同団体・渡辺 ☎3331-4381 第六十周年記念春季民踊舞踊大会 6月11日(日)午前11時～午後6時30分/セッション杉並/民踊舞踊、「本衣裳」による舞台/500名(先着順)/ 園区民踊舞踊協会・浜平 ☎3312-0059 杉並ぞうれっしゃ30年「ありがとうコンサート」 6月18日(日)午後2時～4時/セッション杉並/区内在住・在勤・在学の方/500名(申込順)/1000円。3歳～高校生500円/ 申 ハガキ(12面記入例)で、6月17日(必着)までに杉並ぞうれっしゃ合唱団・服部敦子(〒166-0001阿佐谷北3-36-20-303)/ 園服部 ☎5373-0906 杉並郷土会の催し ◆歴史講座見学会「松陰神社から・猫が招いた豪徳寺・代官屋敷を訪ねる」 6月17日(土)午前9時～11時50分/若林公

園ほか▶集合=松陰神社鳥居前▶解散=東急世田谷線土町駅/80名(抽選)/800円(保険料含む)/ 申 往復ハガキ(12面記入例)で、5月31日(必着)までに同会・服部建人(〒168-0064永福2-44-13)/ 園服部 ☎090-6930-0689 ◆歴史講座「江戸時代の武蔵野の新田開発」 6月11日(日)午後1時30分～3時30分/セッション杉並/江戸東京博物館学芸員・小酒井大悟/500円/ 園同会・新村 ☎3397-0908 野川公園での自然環境観察会 6月10日(土)午前10時～正午▶集合=都立野川公園サービスセンター前広場/森林コンサルタント・武部令/区内在住・在勤・在学の方ほか/30名(申込順)/300円/ 申 ファクス(12面記入例)で、NPO法人善福寺水と緑の会・中島 ☎3396-4505/ 園同会・小谷 ☎3392-8066 講演・講座 自信がもてる話し方講座 30年3月31日までの土曜日、午前10時15分～11時45分(月1回)/産業商工会館ほか/アナ

ウンサー・三谷啓子/各20名程度(申込順)/各1500円/ 申 ファクス(12面記入例)で、開催日直前の水曜日までにグロービス商工研究会 ☎5913-8105/ 園同会 ☎050-3786-0801 マンション管理セミナー 6月3日(土)午後2時～4時=講演「地震だ! その時あなたのマンションは?」～マンションの防災組織と防災実務について▶4時10分～5時=個別相談会/阿佐谷地域区民センター/マンション防災会委員・中谷英世ほか/区内のマンション管理組合の役員・区分所有者等/50名(申込順)/ 申 ファクス(12面記入例)で、6月1日までに杉並マンション管理士会事務局 ☎3393-3652/ 園同事務局 ☎3393-3680 親子映画会 映画で世界一周!～アメリカ編「はらぺこあおむし」 5月27日(土)午後2時～4時/中央図書館/幼児～中学生とその保護者/50名(先着順)/ 園ちいさなひとのえいががっこう・岡崎 ☎090-7132-8393



## 角川庭園まつり ~初夏を楽しむ

### 「初夏の野点」

5月28日(日)午前10時・10時30分・11時・11時30分・正午(各30分) ▶受付開始=午前9時40分 講師 三木雄貴秀 定員 各8名(先着順)

### 角川庭園周辺「見どころ探索ツアー」

5月28日(日)午前11時~午後0時30分 ▶受付開始=午前10時30分 講師 淀川正進 定員 16名(先着順)

### 講演会・対談「俳人の目で世界をながめる・より深い俳句の楽しみ方」

5月28日(日)午後1時~2時30分 ▶受付開始=午後0時40分 講師 第40回俳人協会新人賞受賞・鎌田俊、武蔵野美術学園学長・丸亀敏邦 定員 16名(先着順)

### 角川庭園にまつわる書道作品展

5月28日(日)~6月27日(火)午前9時~午後5時(水曜日除く)

### 「なぎの葉」のしおり配布

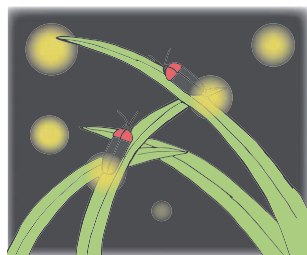
5月28日(日)午前9時 定員 30名(先着順)

いずれも

会場 角川庭園(荻窪3-14-22 ☎6795-6855)



## 久我山ホタル祭り ホタルサミット



### 久我山ホタル祭り

6月3日(土)・4日(日)午後1時~9時 会場 ホタル鑑賞(日没後)=神田川会場、玉川上水会場、久我山稲荷神社 ▶ホタル生態説明=久我山中央緑地公園 ▶3日=ゲームコーナー ▶4日=チビッコ園芸体験 ▶両日=各種模擬店、防災キャンペーンほか 問い合わせ 久我山連合商店会事務所 ☎3333-6867 ①神田川・玉川上水会場は、夕方から一方通行となります。電車で来場する方は、京王井の頭線久我山駅で下車してください ②夕方から自転車・ベビーカー通行禁止です(両河川会場内)。西・北駐輪場、宮下橋公園臨時・岩崎通信機本社臨時駐輪場をご利用ください

### ホタルサミット

6月3日(土)・4日(日)午後2時~7時 会場 久我山会館(久我山3-23-20) 内容 ホタル観賞ルーム、スタンプラリー、物産展 ▶3日=「ホタルの生態と育成環境」(ホタルサミット実行委員会委員・森田悦弘)、スノーパーク ▶4日=ワークショップ 問い合わせ 久我山サミット実行委員会 ☎5347-9138

**東京立正短期大学公開講座** ①6月3日~24日の毎週土曜日、午前10時30分~午後0時30分(計4回)=パソコン教室「パワーポイントを使おう」②6月3日(土)=「アフタヌーン・コンサート」③10日(土)=「子育て支援」④17日(土)=「世界遺産」⑤24日(土)=「仏教講座」(いずれも午後1時30分~3時30分) / 東京立正短期大学 / 区内在住・在勤・在学で18歳以上の方 / ①20名②~⑤各100名(いずれも申込順) / ①6000円 / ②ハガキ(12面記入例)に性別も書いて、各開催日の3日前(必着)までに同短期大学公開講座係(〒166-0013堀ノ内2-41-15) / ③同係 ☎3313-5101 / ④2歳~就学前の託児あり(事前申込制)

**剪定講習会** 6月4日(日)午後1時~4時30分 / 柏の宮公園 / 植木剪定の基礎知識(講義)、サツキ等の低木の剪定実習 / 柏の宮公園くらぶ・柏の宮植木応援団 / 区内在住・在勤・在学の方 / 20名(申込順) / 300円(保険料含む) / ④往復ハガキ(12面記入例)で、5月22日(必着)までに同団体事務局(〒168-0073下高井

戸4-44-13松田方) / ④ 柏の宮公園くらぶ植木応援団事務局・松田 ☎080-1274-7814 / 筆記用具、園芸用手袋、お持ちの方は剪定バサミ、刈り込みバサミ持参

**脳梗塞について** 6月10日(土)午後1時30分~3時30分 / 高井戸地域区民センター / 河北総合病院医師・片山真樹子 / 区内在住の方 / 90名(先着順) / 200円 / ④ 杉の樹大学同窓会・塩澤 ☎090-5499-5712

**西高フォーラム「公開シンポジウム」** 6月10日(土)午後1時10分~4時25分 / 都立西高等学校(宮前4丁目) / 在校生による「夏季臨床実習報告」、同窓生による「これからの地域医療」 / 諏訪中央病院名誉院長・鎌田實ほか / 区内在住・在勤・在学の方ほか / 300名(先着順) / ④ 西高会事務局 ☎3332-1688

**東京の清流・落合川を歩いて自然観察** 6月17日(土)午前10時~午後2時30分 / 集合・解散=西武池袋線東久留米駅改札 / 自然観察の会・杉並 山室京子ほか / 区内在住・在勤・在学の方 / 30名(抽選) / 500円 / ④ 往復ハガキ(12面記入例)で、

5月25日(必着)までに自然観察の会・杉並事務局(〒167-0051荻窪5-26-3-302石原方) / ④ 同事務局・石原 ☎3392-5998

**老い支度と成年後見制度** 6月10日(土)①午前10時~11時30分=セミナー「老い支度と成年後見制度」②午後1時~4時=個別相談会「税理士による成年後見制度の相談」 / 産業商工会館 / 司法書士・稲岡秀之 / 区内在住の方とその家族 / ①50名②15組(いずれも申込順) / ④ 電話で、5月22日~31日に東京税理士会杉並支部 ☎3391-1028(平日午前9時30分~午後4時30分(正午~午後1時を除く)) / ②相談時間は1組45分以内

**その他**

**ささえあいサービス 協力会員募集** 日常生活を行うのが困難な高齢者や障害のある方への家事の援助・外出時の付き添いなど ▶ **謝礼(1時間)**=800円(家事)、1000円(介護) / 18歳以上の方 / ④ 電話で、杉並区社会福祉協議会ささえあい係 ☎5347-3131 / 会員登録後、登録時研修に1回参加していただきます(5月24日に実施)

**自宅の周りで二酸化窒素を測定してみませんか** 6月1日(木)・2日(金) / 区内在住の方 / 350名(申込順) / ④ 封書(12面記入例)に切手332円分(2カ所452円、3カ所572円)を添えて、5月26日(必着)までに杉並大気汚染測定連絡会・塩澤幸子(〒167-0051荻窪1-13-13) / ④ 塩澤 ☎3392-7786 / ①送付された器具の取り付けのみ。分析は同会が実施②測定終了後すぐに器具を返送(送料は自己負担。3カ所まで120円)してください

**杉並区シルバー人材センターリサイクル自転車の販売** 5月22日(月)~24日(水)午前11時~午後4時(荒天延期) / リサイクル自転車作業所(永福2丁目) / **販売価格**=6700円~(先着順) / ④ 同作業所 ☎3327-2287(土・日曜日、祝日を除く)

**税金なんでも相談会** 5月27日(土)午前9時~正午 / 東京税理士会荻窪支部(荻窪5丁目) / ④ 電話で、同支部 ☎3391-0411(平日午前9時30分~午後5時(正午~午後1時を除く)) / 相談時間は1人45分程度

## まるごと台湾フェア2017

気分は台湾!!

6月10日(土) 午前10時30分~午後5時  
セッション 杉並 (梅里1-22-32)



### オープニングセレモニー

5月30日(日) 午前10時30分



### 映画「光にふれる」上映会 +ミニコンサート

5月30日(日) 午後2時~5時 内容 映画上映と盲目のピアニスト ホアン・ユイシアンによるコンサート ④ 前売り券500円、当日券700円 ④ チケット販売窓口=コミュかるショップ(区役所1階)。または杉並区交流協会 ☎ http://suginami-kouryu.org/ から申し込み

### 講演会

5月30日(日) 午前11時=「『台北以外』へ飛び出そう~台南や宜蘭、花蓮を楽しむ尽くす方法~」(女優・一青妙(右写真)) ▶ 午後0時30分=「日本語世代を撮り続けて」(映画監督・酒井充子、台湾映画評論家・稲見公仁子) 定員 80名(先着順)



©熊谷俊之



### キッチンカー等での台湾料理販売・台湾物産販売コーナー

5月30日(日) 午前10時30分~午後5時(売り切れ次第終了)

### 台湾の観光紹介や写真展示

5月30日(日) 午前10時30分~午後5時 内容 観光案内、台湾雑貨・書籍・台湾映画などの紹介・販売、里地帰による二胡演奏

いずれも

会場 杉並区交流協会 ☎5378-8833(月~金曜日午前8時30分~午後5時15分。祝日を除く) ④ 詳細は、同協会ホームページ参照



萩窪地域みんなで作る

# 2つのまつりを 同時開催!

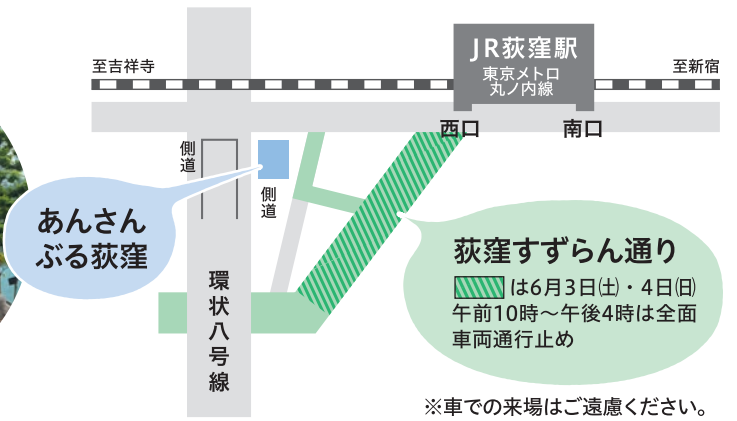
開催日時 **6/3** 土 午前10時15分～午後3時  
**4** 日 午前10時30分～午後3時



複合施設「あんさんぶる萩窪」と「萩窪すずらん通り商盛会」が地域の多くの団体と協力し、パフォーマンスや手作り品の販売・体験など、さまざまなイベントを開催します。



マップ



## 萩窪ハーモニーまつり

場 あんさんぶる萩窪 (萩窪5-15-13) 区 萩窪ハーモニーまつり  
実行委員会 (消費者センター内) ☎3398-3141

消費生活展・環境団体展

児童館プログラム

3日(土)

●人形劇団 かわせみ座「みんないっしょがいいね」～むこうがわにはなにがあるの  
時 午前11時～11時45分・午後1時30分～2時15分 定 各回200名 (先着順)



4日(日)

●ハッピーファミリーコンサート  
時 午前10時50分～11時30分 出 出演=佐野涼子&YASUYO  
定 200名 (先着順)

●音の出る紙・芝居  
時 午前11時30分～正午・午後1時45分～2時15分  
出 出演=みよよ+ゆうや 定 各回200名 (先着順)

●テーブルマジック  
時 午後1時15分～1時45分・2時15分～2時45分  
出 出演=アリス 定 各回200名 (先着順)

その他

●パン・焼き菓子、区内産野菜の販売

プライベート

2日(金)

●映画上映会「五島のトラさん」  
時 6月2日(金)午後1時30分～3時30分 定 39名 (先着順)  
他 上映会のみです。その他の催しはありません

## 萩窪すずらん ハーモニーまつり

場 萩窪すずらん通り 区 萩窪すずらん通り商盛会 ☎3391-3933

- 商店街各店舗の屋台や交流自治体ほかの農産物販売
- 防災フェア (萩窪警察署、萩窪消防署、区防災課)
- フリーマーケット
- 桃井第二小学校、萩窪高等学校ほかによる演奏・合唱
- 3店舗ラリー  
5月22日(月)～6月4日(日)に萩窪すずらん通りで買い物をして、景品を手に入れよう! (なくなり次第終了)

両会場企画

### ハーモニー抽選会

両会場ですたンプを集めて、すてきな景品を当てよう。 時 正午～午後3時30分

### 早稲田ちんどん研究会

両会場を巡ります。  
時 午前10時30分～午後3時



## 区議会の傍聴にお越しく下さい

—問い合わせは、区議会事務局へ。

### 【開会予定】

- 第1回臨時会 = 5月17日(水)・18日(木)
- 第2回定例会 = 5月30日(火)～6月16日(金)

- 本会議や委員会は、定員の範囲内で傍聴できます。当日、直接区議会事務局 (区役所中棟3階) へお越しください。
- 日程などは、区議会事務局へお問い合わせいただくか、区議会ホームページをご覧ください。
- 本会議の様相を区議会ホームページで生中継します。また、会議終了からおおむね24時間後に録画中継をご覧になれます (おおむね1週間後には内容や質問者ごとにご覧になれます)。
- 手話通訳を希望する方は、傍聴希望日の4日前までにお申し込みください。

区議会を傍聴する方を対象に、一時保育を受け付けます

☎ おおむね6カ月～就学前のお子さん 定 各日4名 (申込順) ☎ 電話で、傍聴希望日の7日前までに区議会事務局