

広報 すぎなみ

Suginami



支えあい共につくる
安全で活力あるみどりの住宅都市 杉並

6/1
平成29年(2017年)
No.2204

すぎなみの保育、
危機を回避。

28年4月、区は「すぎなみ保育緊急事態」を宣言し、この1年間、過去最大規模の保育所整備に取り組みました。29年4月、結果的に待機児童の解消には至りませんでした。大幅な待機児童減を達成し、危機的状況を回避することができました。待機児童解消緊急対策の成果、そこから見えた課題への取り組み、そして、今後も増え続ける保育需要への対応についてお知らせします。



「すぎなみ保育緊急事態宣言」から1年、成果とこれから。



特集

待機児童解消緊急対策

Contents — 主な記事 —

5 | 東京都議会議員選挙 6 | 「空家等利活用モデル事業」の募集 8 | 大雨にご注意を 10 | 食中毒にご注意を 11 | 6月は食育月間

〒166-8570 杉並区阿佐谷南1-15-1 | ☎ 3312-2111(代表) FAX 3312-9911(広報課直通) | 🌐 区ホームページ: <http://www.city.suginami.tokyo.jp/> | 📄 発行: 杉並区 | 📝 編集: 広報課

広報すぎなみは月2回(1・15日)発行。新聞折り込みのほか、区の施設・駅・コンビニエンスストアなどの広報スタンドに設置しています。

検証 待機児童解消緊急対策

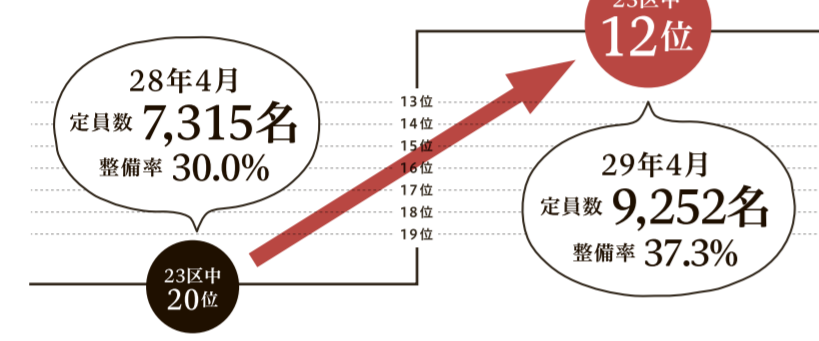
区内の就学前児童(0~5歳)の人口が増え続けている中、子育てしながら仕事を続けたいという保護者の希望にしっかりと向き合い、待機児童の解消を進めることは、区の最重要課題の一つです。

区ではこれまでも急ピッチで認可保育所を核とした施設整備を進めてきましたが、それを上回る保育需要に追いつくことができませんでした。さらなる需要増が見込まれる中、このままでは1年後に500名を超える待機児童を発生させてしまうという危機感から、28年4月に「すぎなみ保育緊急事態宣言」を行い、29年4月開設を目指して、区立公園を含めた区有地を聖域なく活用。かつてない規模と手法で保育所整備等を行った結果、29年4月には認可保育所19カ所をはじめとした40カ所の施設整備、定員約2300名の増員を達成することができました。

今号では、1年をかけて進めてきた待機児童解消緊急対策の結果と今後の取り組みについてお知らせします。

待機児童解消緊急対策の結果

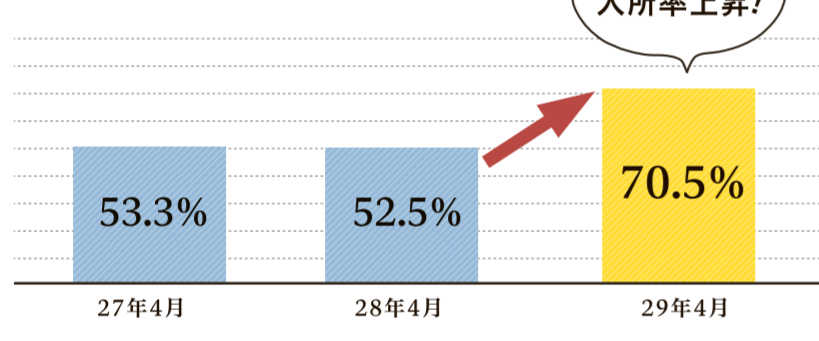
認可保育所の定員数と整備率の推移



●認可保育所の定員数と整備率

都内最大規模の保育施設整備を進めた結果、28年4月に30.0%だった認可保育所整備率(就学前児童人口に対する認可保育所定員数の割合)は7ポイント以上上昇し、23区中の順位も20位から12位にまで改善しました。

認可保育所等入所率の推移



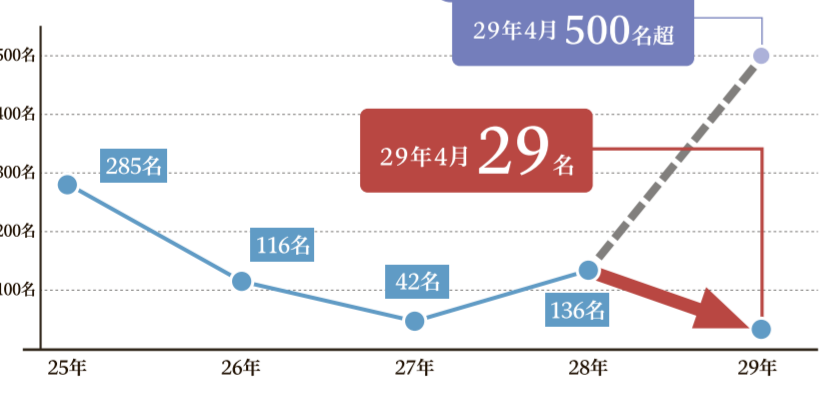
●認可保育所等入所率

認可保育所等の施設に入所することができた方の割合(入所率)は、ここ数年50%を少し超える程度でしたが、29年4月の入所率は入所申込者数が前年比480名以上増えたにもかかわらず、70.5%に上昇しました。

$$\text{認可保育所等入所率} = \frac{\text{認可保育所等*入所者}}{\text{入所申込者} - \text{取り下げ者等}}$$

*認可保育所等 = 認可保育所、家庭的保育事業、小規模保育事業、事業所内保育事業。

待機児童数の推移



●待機児童数

緊急対策を講じたことで、29年4月に想定された500名以上の待機児童の発生という危機的状況は回避することができました。しかし29年4月の待機児童数は29名となり、結果として待機児童の解消には至りませんでした。区では入所希望に沿えなかった方の状況をしっかりと把握し、今後の待機児童対策に活かしていきます。

「待機児童」って何だろう？

- 保護者が認可保育所などの保育施設に入所申し込みをしたにもかかわらず、利用ができない状態のことをいうんだ。でも、これまでの国の待機児童の定義は育児休業中の方を含めるか含めないかを自治体ごとに決められるなど、「待機児童数」の数え方は各自治体によってまちまちだったんだ。
- そこで、区では25年度から国が定める定義での待機児童数とは別に、育児休業を延長した方や、求職中のひとり親家庭を含めるなど、より実態に応じた「区定義」の待機児童数を算定しているんだ。29年4月1日の「29名」というのは区定義での待機児童数なんだよ(これまでの国定義では5名)。



これからの取り組みは？

1 認可保育所を核とした整備をさらに進めます

緊急対策を実施してもなお、認可保育所等への入所率は7割。区民ニーズの高い認可保育所のさらなる整備が必要です。併せて保育人材の確保支援に努めていきます。



主な取り組み・検討事項

- 今後の施設整備計画を可能な限り前倒し
- 認証保育所の認可化に向けた支援
- 事業者の保育士確保へのバックアップ
- 新規採用保育士への商品券支給の効果検証



2 地域別の保育需要に対応します

今回の緊急対策では区有地の確保ができず、保育施設整備が十分にできなかった区東部地域などでの整備を重点的に進めます。また、今後保育需要が高まると見込まれる他の地域においても、計画的に施設整備を行っていきます。

〈区東部地域の整備状況〉

地域	施設数	定員(予定)
高円寺地域	2カ所	147名
方南・和泉地域	3カ所	299名
和田地域	2カ所	140名

30年4月開設に向けた認可保育所の整備状況(6/1現在)
区東部地域では、6月1日現在、30年4月の開設に向けて認可保育所7カ所、定員586名分の整備を進めています。区全体では12カ所、定員994名分の整備が既に具体化しており、そのうちの約6割が区東部地域での整備予定です。

主な取り組み・検討事項

- 区東部地域など保育ニーズの高いエリアでの保育施設の整備
- 自宅から少し離れていても入所できるような車での送迎の検討

たくさんの保育園を作ってくれて助かりました。

緊急対策の結果、聞こえてきた区民の声は…

私の家の近くには保育園が少ないんです。

多くの保育園ができたのはいいけど、質の確保は大丈夫？

ホンネでは育児休業をいっぱいって子育てしたいんだけど。



3 保育の質を確保します

区内の保育施設数は認可・認可外を含めて200カ所を超えており、今後は保育の質を確実に担保していくことがますます重要です。これまでも実施してきた巡回相談・指導について回数を増やすほか、事前連絡無しで訪問するなどの取り組みを通じて、保育の質の維持・向上を図ります。



主な取り組み・検討事項

- 事前連絡無しでの訪問を含む巡回相談・指導の充実・強化
- 私立の保育施設職員を対象とした実務研修の実施

4 育児休業制度の拡充など仕事と子育ての両立の支援に取り組みます

区では、引き続き育児休業制度の拡充を含めた労働環境の充実について国に要望するとともに、今後は保護者が安心して育児休業を取得できるようにするための指数(※)の見直し検討や、雇用主への労働環境改善に関する意識啓発などを通じて、仕事と子育ての両立の支援に取り組みます。



主な取り組み・検討事項

- 保育所利用調整指数の検証(育休取得者への指数の加点等)
- 延長保育の申請に際し、雇用主からその必要性を証明する書面の提出について検討

※保育の必要性の状況を点数化したもの。



16面では、インタビュー記事・区長のメッセージを掲載しています。ご覧ください。



区からのお知らせ

SUGINAMI INFORMATION

保険・年金

国民健康保険料額通知書を発送します

29年保険料額通知書を6月12日(月)に世帯主宛てに発送します。4月～30年3月の12カ月分の保険料を、6月期～30年3月期の計10回に納付書を分けてお支払いいただきます。保険料の全部または一部納付書払いの方には、一括分と各期分の納付書を同封します。

☎国保年金課国保資格係

外国人の方も国民年金に加入が必要です

日本に住所を有する20歳以上60歳未満の外国人の方は、国民年金に加入することになります。

ただし、厚生年金に加入している方、厚生年金加入者の被扶養配偶者の方は除きます。

国民年金に加入して受給要件を満たせば、老齢基礎年金や、万が一のときの障害基礎年金・遺族基礎年金などが支給されます。

なお、日本との間に社会保障協定を結んでいる国の中には、年金制度の二重加入を防止する調整や、年金加入期間の通算をする場合があります。

また、保険料を6カ月以上納付した外国人の方は、日本に住所を有しなくなった場合、出国後に請求手続きをすることにより脱退一時金が支給されます。あらかじめ住民票の海外転出届を提出する必要があります。

☎加入手続きなどについては、区国保年金課国民年金係。社会保障協定・脱退一時金については、杉並年金事務所☎3312-1511

生活・環境

6月4日(日)～10日(土)は「危険物安全週間」です

身近な危険物にはガソリンや灯油のほか、手指消毒用のアルコールや高濃度のアルコールを含むお酒、アロマオイルなども含まれます。危険物の周りで火を使用しない、直射日光の当たらない場所で保管するなど、取り扱いに注意しましょう。

◇東京消防庁危険物安全標語

「危険物 ルールを守って 安全に」(新宿区在学・山口恭史さん)

☎杉並消防署☎3393-0119、荻窪消防署☎3395-0119

子育て・教育

教科書展示会

30年度から使用する「小学校道徳科用教科書」見本のほか、区立小中学校で使用している教科書を展示します。

☎①6月6日(火)～29日(木)=済美教育センター(堀ノ内2-5-26) ②6月2日(金)～8日(木)=中央図書館(荻窪3-40-23) ③6月3日(土)～6日(火)・8日(木)～10日(土)=下井草図書館(下井草3-26-5) ④6月19日(月)・20日(火)・22日(木)・23日(金)・25日(日)～27日(火)=高井戸図書館(高井戸東1-28-1) ⑤6月21日(水)～27日(火)=西荻図書館(西荻北2-33-9) ▶実施時間=①午前9時30分～午後5時②～⑤月～土曜日=午前9時30分～午後7時30分(日曜日、最終日は5時まで) ☎済美教育センター☎3311-0021

区立公園でデイキャンプができます

☎7月18日(火)～8月31日(木)午前9時～午後4時(火気使用は午前10時～午後2時。日曜日、祝日を除く) 場塚山公園(下高井戸5-23-12)、井草森公園(井草4-12-1)、柏の宮公園(浜田山2-5-1)の各指定場所

☎利用目的が青少年の健全育成活動である団体(大人のみ、家族・友人のみの利用不可) ☎各公園1日1団体 ☎6月15日から問い合わせの上、利用日の3日前までにみどり公園課 ☎同課 ☎利用日までに消防署への届け出が必要



健康・福祉

区民健康診査の受診券を送付します

10～3月生まれの対象者へ6月末に受診券を発送します(4～9月生まれの対象者へは5月末に受診券を発送しました)。

☎成人等健診=30～39歳で職場などの健診を受ける機会がなく、3年以内に区民健康診査を受けたことのある方 ▶特定健診=40～74歳で杉並区国民健康保険に加入している方 ▶後期高齢者健診=後期高齢者医療制度に加入している方 ☎杉並保健所健康推進課☎3391-1015

区内障害者通所施設の事業説明会

施設への入所希望者に対して、施設選択の参考となる説明会を開催します。

☎6月22日(木)午前10時～正午 場区役所第5・6会議室(西棟6階) ☎参加施設=民間施設(19所)、公立施設(3所) ☎区内在住の障害者とその家族、関係者 ☎障害者生活支援課

採用情報

※応募書類は返却しません。

区立保育園等 夏季アルバイト

☎保育補助業務 ▶勤務期間=7～9月のうち1カ月間または2カ月間(7月と9月の組み合わせも可) ▶勤務日時=月20日以内。原則、月～金曜日午前8時30分～午後5時15分(日曜日、祝日を除く) ▶勤務場所=区立保育園、区立小規模保育事業所、区保育室、区立子供園のいずれか ▶募集人数=100名 ▶報酬(時給)=保育士有資格者=1130円、無資格者=1050円 ▶その他=交通費支給(上限あり)。勤務形態により社会保険加入 ☎高等学校卒業(相当)以上の方 ☎履歴書に有資格者は保育士証の写しも添えて、保育課管理係(区役所東棟3階)へ郵送・持参 ☎同係 ☎履歴書記入要領=①志望動機、勤務可能期間、勤務職種「夏季アルバイト」、「広報すぎなみ」を見て応募した旨を記入②勤務希望園は記入しない(住所地を考慮して紹介)③区役所関係のパート・アルバイト経験者は、職歴に記入④携帯電話をお持ちの方は電話番号を記入⑤「保育士(保母)資格証明書」は保育士として扱えません ▶採用までの流れ=(1)書類選考合格者には面接を実施(2)採用決定後に所定の健康診断書(費用は自己負担)を提出

区以外の求人

地域包括支援センターケア24堀ノ内 常勤職員

☎高齢者に関する総合相談、介護予防プラン作成など ▶勤務日時=月～土曜日午前9時～午後7時(土曜日は午後1時まで。交代制。祝日を除く) ▶勤務場所=ケア24堀ノ内 ▶資格=保健師、看護師、社会福祉士、主任介護支援専門員のいずれか ▶募集人数=若干名 ▶報酬=当運営法人規定による ☎電話連絡の上、履歴書・職務経歴書・資格証の写しを、ケア24堀ノ内(〒166-0013堀ノ内1-6-6)へ郵送・持参 ☎ケア24堀ノ内☎5305-7328 ☎書類選考合格者には面接を実施

障害者雇用支援事業団 障害者の就労支援パートタイマー

☎障害者の就労移行支援・定着支援 ▶勤務期間=7月1日～30年3月31日(4回まで更新可) ▶勤務日時=週3日。原則、月・水・金曜日午前9時～午後4時(土・日曜日、祝日を除く) ▶勤務場所=杉並区障害者雇用支援事業団 ▶資格=障害者の就労支援機関等での勤務経験がある方はなお可 ▶募集人数=1名 ▶報酬=時給1170円。精神保健福祉士または社会福祉士の資格所持者は1270円 ▶その他=有給休暇・健康診断あり。交通費支給(上限あり) ☎履歴書を、6月14日(必着)までに杉並区障害者雇用支援事業団(〒168-0072高井戸東4-10-26)へ郵送・持参 ☎同事業団☎5346-3250(午前8時30分～午後5時) ☎書類選考合格者には面接を実施(6月20日を予定)

6月の各種相談

内容	日時・場所・対象・定員ほか	申し込み・問い合わせ
マンション管理無料相談	☎6月8日(木)・22日(木)午後1時30分～4時30分 場区役所1階ロビー ☎区内在住のマンション管理組合の役員・区分所有者等 ☎各日3組(申込順)	☎杉並マンション管理士会HP http://suginami-mankan.org/ から申し込み。または申込書(区ホームページから取り出せます)を、同会☎3393-3652へファクス ☎同会☎3393-3680、区住宅課
行政相談(国の仕事等の苦情や要望)★	☎6月9日(金)午後1時～4時 場区政相談課(区役所東棟1階)	☎区政相談課
住宅の耐震無料相談会★	☎6月14日(水)午後1時～4時 場区役所1階ロビー ☎他図面などがある場合は持参	☎建築課耐震改修担当
専門家による空家等総合相談窓口	☎6月15日(木)午前9時20分・10時15分・11時10分(1組45分) 場相談室(区役所西棟2階) ☎区内の空き家等の所有者等(親族・代理人を含む) ☎各1組(申込順)	☎申込書(区ホームページから取り出せます)を、6月13日までに建築課空家対策係☎5307-0690へファクス ☎同係
土曜法律相談	☎6月17日(土)午後1時～4時(1人30分) 場相談室(区役所西棟2階) ☎12名(申込順)	☎電話で、6月12日～16日午前8時30分～午後5時に専門相談予約専用☎5307-0617。または区政相談課窓口で予約 ☎同課
不妊専門相談	☎6月20日(火)午後1時30分・2時10分・2時50分・3時30分 場杉並保健所(荻窪5-20-1) ☎区内在住・在勤・在学の方 ☎各1名(申込順)	☎☎電話で、杉並保健所健康推進課健康推進係☎3391-1355

※★は当日、直接会場へ。

凡例 ☎日時 場場所 内内容 師講師 対対象 定定員 費参加費(記載のないものは無料) ☎申し込み(記載のないものは直接会場へ) ☎問い合わせ 他その他 ☎Eメールアドレス HPホームページアドレス

募集します

児童館・学童クラブアルバイト登録者

夏休みのアルバイトも次の方法で登録してください。
因日常業務、児童の指導補助▶**勤務期間**=主に1・2カ月間(勤務日は、相談の上決定)▶**勤務日時**=月20日以内。午前8時30分～午後6時45分のうち勤務館の指定する時間。1日2時間・4時間・6時間・7時間45分のいずれか/勤務する児童館・学童クラブにより異なる▶**勤務場所**=区立児童館・学童クラブほか▶**資格**=18歳以上の方(高校生不可)▶**報酬**=教員・保育士有資格者または関連学部(心理・教育・社会・福祉・児童)卒業者=時給1130円。無資格者=時給1050円▶**その他**=交通費支給(上限あり) **甲**履歴書に勤務希望調査票(区ホームページから取り出せます)を添えて、児童青少年課管理係(〒167-0051荻窪1-56-3児童青少年センター内)へ郵送・持参 **同**係☎3393-4760 **乙**①区役所関係のアルバイト経験者は、履歴書の職歴に記入②登録期間は、申し込みから1年間です。原則、更新は行いません▶**採用**=(1)欠員が生じた場合等に、書類審査・面接の結果で採用を決定(2)登録者は必ず採用されるわけではありません

- ①東京都戦没者追悼式
- ②全国戦没者追悼式の参列者

同8月15日(火)午前11時45分 **場**①文京シビックホール(文京区春日1-16-21) ②日本武道館(千代田区北の丸公園2-3) **因**都内在住の戦没者遺族 **甲**電話で、6月15日までに東京都福祉保健局生活福祉部計画課援護恩給係☎5320-4076

重度身体障害者入所施設「(仮)永福南社会福祉ガーデン」の入所希望者

因開所日=30年3月(予定) **甲**公募要綱(障害者施策課〈区役所東棟1階〉、福祉事務所〈荻窪=荻窪5-15-13/高円寺=高円寺南2-24-18/高井戸=高井戸東3-26-10〉)で配布。区ホームページからも取り出せます)を確認の上、申込書を6月30日(必着)までに障害者施策課へ郵送・持参 **同**課

創業支援施設 阿佐谷キック・オフ オフィス 入居者

場阿佐谷南1-47-17(阿佐谷地域区民センター内)
因募集数=5室(10.01㎡~13.59㎡)▶**賃貸料**=月額2万5295円~3万4341円▶**入居予定日**=8月上旬▶**入居期間**=2年間▶**利用時間**=24時間▶**対象**=次の①~③全てに該当する方①新産業分野(情報通信、アート・クリエイティブなど)の事業を創業予定、または創業後3年未満(26年8月1日以降に創業)で事業の拡大を目指す法人または個人②利用期間終了後、区内で引き続き事業を行う意思がある③税金(住民税・事業税)を滞納していない▶**利用条件**=事務所として(法人の場合は本社として)利用する▶**入居保証金**=賃貸料の3カ月分▶**その他**=事務所はフロアをパーティションで仕切った部屋のため、完全な個室ではありません。プロバイダー料金や電話料金などは利用者負担。駐車場はありません **甲**申請書(産業振興センター中小企業支援係で配布。区ホームページからも取り出せます)を、6月8日~23日に同係(上荻1-2-1インテグラルタワー2階)へ持参 **同**係☎5347-9077

その他

東京都介護支援専門員実務研修受講試験

同試験日=10月8日(日) **因**受験要項(申込書)配布期間=6月30日(金)まで▶**配布場所**=介護保険課事業者係(区役所東棟3階)、地域包括支援センターケア24、東京都庁(新宿区西新宿2-8-1) **甲**申込書を専用封筒で、6月30日(消印有効)までに東京都福祉保健財団へ簡易書留で郵送 **同**財団☎3344-8512

外出をサポートするおでかけガイド「付き添い編」の発行

病院、散歩、買い物などの付き添いを行っている事業所や団体の情報をまとめた冊子です。対応可能な介助の程度・料金などを掲載しています。
因配布場所=杉並区外出支援相談センターもび〜る

(荻窪5-18-11)、地域包括支援センターケア24、保健福祉部管理課(区役所東棟3階)、障害者施策課(東棟1階)、介護保険課(東棟3階) **同**杉並区外出支援相談センターもび〜る☎5347-3154

在宅患者の使用済み注射針を回収しています

杉並区薬剤師会では、自己注射をしている方が自宅で使用した注射針を安全に廃棄できるよう、注射針を購入し、保管容器を受け取った薬局で使用済み注射針を回収しています。なお、自己血糖値測定器の針は構造上、安全に廃棄可能ですので、可燃ごみとしてお出しください。



因回収方法=①「使用済み注射針回収薬局」の表示(右図)のある加盟薬局で注射針を購入する際に保管容器が交付されます②使用済みの注射針を保管容器に入れてください③保管容器がいっぱいになってから持参してください④加盟薬局以外で購入した場合は、購入先にご相談ください **同**杉並区薬剤師会☎3393-3080

住民基本台帳の閲覧状況の公表

1~3月の住民基本台帳法に基づく住民基本台帳の一部の写しの閲覧状況を、区ホームページで公表しています。

住民基本台帳の一部の写しの閲覧とは

住民基本台帳に記録されている項目のうち、氏名・住所・生年月日・性別の4項目を閲覧するものです。閲覧の申請が認められた場合、必要最小限の範囲で、前述4項目の閲覧が可能となります。

閲覧が認められる理由

- 原則、以下の理由以外認められません。
- ・官公庁が職務として請求する場合
 - ・公益性の高い調査研究に利用する場合
 - ・公共的団体が公益性の高い活動に利用する場合
- ※閲覧の際は区職員が立ち会います。
同区民課住民記録係

区役所の節電にご理解ください

区は今年度も、区施設での省エネルギー・節電の実践に取り組んでいきます。実施期間は6月1日~9月30日です。

◇取り組み内容

照明の一部消灯および減光、室温は28度を目安に設定、職員の軽装勤務、エレベーターの一部停止(7~9月)
同環境課、経理課、人事課



ありがとうございました

3~4月のご寄附(敬称略・順不同)

【福祉】 牛込静雄=3000万円▶佐藤克徳=5000円▶鈴木和博▶日本健康麻将協会杉並統括支部=8万2000円▶匿名および氏名のみ公表分計=18万5000円

【みどりの基金】 みどりの保全=大田黒公園来場者有志=2426円▶成田西ふれあい農業公園来場者有志=5000円▶「炭焼き体験イベント」来場者有志=523円▶「玉川上水・放射5号線地区まちづくりパネル展」来場者有志=200円▶「わい!わい!わだまつり」参加者有志=3万897円▶鈴木和博▶鈴木千代子/(仮称)荻外荘公園の整備=野村昌秀=1万円▶上田潤=1万円▶飯田みさ子▶棗英司▶浅見雅男▶田村幸枝

【NPO支援基金】 杉並区NPO支援基金普及委員会=1万3341円▶鈴木和博▶匿名および氏名のみ公表分計=1万円



投票日
7月2日(日)

東京都議会議員選挙



選挙のめいすいくん

郵便等による不在者投票制度のご案内

——問い合わせは選挙管理委員会事務局へ。

身体障害者手帳や介護保険被保険者証をお持ちで、右表に該当し、ご自身で文字を書くことができる方は、自宅等で投票の記載を行い、郵便等を利用して投票することができます。あらかじめ、「郵便等投票証明書」の交付申請が必要になりますので、お早めにお問い合わせください。

なお、右表に該当する方のうち、身体障害者手帳で「上肢」または「視覚」が「1級」の方は、代理記載制度により投票することができます。

	該当する障害の部位	該当する障害の程度
身体障害者手帳	両下肢・体幹・移動機能	1・2級
	心臓・じん臓・呼吸器 ぼうこう・直腸・小腸	1・3級
	免疫・肝臓	1・2・3級
介護保険被保険者証	要介護状態区分等「要介護5」	

【注意】「該当する障害の程度」は、「身体障害程度等級」とは異なります。

「空家等利活用モデル事業」の募集 および「空家等利活用セミナー」の開催

空き家等の改修等を行った上で、住宅の確保に特に配慮を要する方々(低所得者など)に住まいとして提供する「空家等利活用モデル事業」を公募します。29年度は2提案程度選定予定です。

——問い合わせは、杉並区居住支援協議会事務局(住宅課管理係)へ。

「空家等利活用モデル事業」とは

空き家等に必要な改修等を加え、住まいとして利活用する事業について、内容の審査・選定を経て事業化し、改修費等を区と杉並区居住支援協議会が財政支援(1物件当たり上限額450万円)をしていくものです。

主な応募条件

- ①区内にある一戸建ての空き家および全戸空き室となった共同住宅で、建築関係法令等に適合している(改修等により満たすものを含む)。
- ②空き家等所有者と事業化への合意が得られている(事業者が応募する場合)。
- ③適正な事業の実施が可能であると判断でき、5年以上実施する意思がある。

応募するには、必ず事前相談が必要です

応募事業として適合すると判断した場合は、応募するに当たっての留意点について説明します(予約制)。

■ 8月21日までの月～金曜日、午前9時～午後5時 ■ 住宅課管理係(区役所西棟5階)

セミナーを開催します

空き家等利活用の事例紹介、モデル事業についての説明等を行います。

■ 7月27日(木)午後3時～5時 ■ 阿佐谷地域区民センター(阿佐谷南1-47-17)

「くらしの便利帳(転入者用)」の 掲載広告を募集します

区では広告収入を活用し、各種手続きや施設案内、医療機関情報などを掲載した「くらしの便利帳」を配布しています。この秋から配布する転入者用冊子の発行に当たり、広告主を募集します。広告の掲載希望や広告料についてはサイネックス ☎048-643-7120 ✉s-saitama@scinex.co.jpへ。

- ・発行部数=13万部(転入者用、区民事務所などの拠点配布用)
- ・配布期間=11月～31年9月(予定)
- ・募集期間=8月31日まで

■ 広報課

あなたのまわりの虫対策

——問い合わせは、環境課生活環境担当へ。

蚊

デング熱・ジカウイルス感染症は蚊を媒介に感染します。蚊に刺されないよう予防策に努めると同時に、次のようなことに留意して、蚊の発生をできるだけ防ぎましょう。

●蚊の発生を防ぎましょう

蚊の幼虫は水の中で暮らしています。水たまりが出来る植木鉢の受け皿やバケツ等の片付け・清掃をして、蚊の発生源をなくしましょう。

●蚊に刺されないために

長袖・長ズボンを着用し、肌の露出を少なくしましょう。虫よけ剤の活用なども有効です。また、草むら・やぶは定期的に手入れをしましょう。

毛虫(チャドクガ)

ツバキやサザンカなどの葉の裏側に年2回(初夏と秋)、集団で発生します。幼虫・成虫とも毒針毛を持ち、皮膚を刺されると痛がゆく感じます。

●駆除方法

毛虫が群生している葉を枝ごと切り落とし、地中に埋めたり、草焼きバーナーで焼き殺してください。チャドクガは毒針毛が飛散しやすいので、十分注意してください。飛散を防ぐ毒針毛固着剤も市販されています。

6月は東京都HIV検査・相談月間です

——問い合わせは、杉並保健所保健予防課 ☎3391-1025へ。

28年の都内の新規エイズ患者は97件(27年比26件増)、新規HIV(エイズの原因になるウイルス)感染者は367件報告されています。

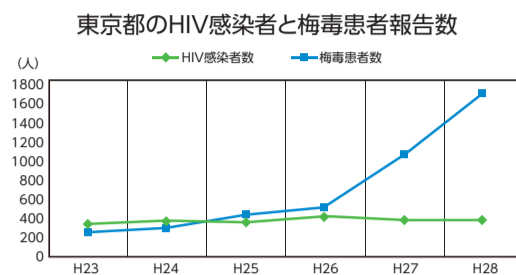
また、梅毒の新規患者数は、感染症法に基づく調査が始まって以来、最多を記録しました。梅毒に感染するとHIVの感染リスクも高くなり、重複感染することもあります。

エイズは感染しても自覚症状がない場合が多く、発症するまでに数年～十数年かかることもあります。感染しているかどうかは検査を受けなければ分かりません。感染を早期発見できれば、健康管理と早期治療で発症を抑え、ほぼ今まで通りの生活を送ることができます。

杉並保健所では、無料・匿名でHIV抗体検査・性感染症検査や相談を行っています。心配な方は、検査を受けましょう。

■ 市内申 下表のとおり ■ 杉並保健所(荻窪5-20-1)

検査項目	HIV抗体・性感染症検査	HIV即日抗体検査
日程	毎月第1・3水曜日 (30年1月は17日のみ。3月は7日のみ)	毎月第3土曜日
結果日	検査日の翌週の水曜日	検査後、1時間30分程度 (陰性と明確に判断できない場合、1週間程度かかります)
内容	血液検査(HIV・梅毒抗体検査)、尿検査(クラミジア病原体検査)	血液検査(HIV抗体検査のみ)
申し込み	当日、直接会場へ (受付時間=午前9時30分～10時30分)	要予約 ①実施月の1日から検査の前日までに「すぎなみサンサイト」(スマートフォン、フィーチャーフォン専用)から申し込み ②電話で、実施月の1日から検査日までの毎週金曜日正午～午後6時に予約専用 ☎5259-0330
留意事項	感染が心配される機会から60日以上経過していること	感染が心配される機会から90日以上経過していること
その他	検査は匿名。検査結果は本人に直接お話しします。電話での結果報告はできません。診断書の発行はありません	



ハチ

巣を発見した場合は、必要に応じて次のように対処してください。

■アシナガバチ

●巣の特徴

六角形の巣房が合わさってシャワーヘッドやハスの実のような形をしています。下の方から巣穴がたくさん見えます(写真1)。

●駆除方法

ハチは夕方暗くなると巣に戻り、活動が抑えられます。この時間帯に、殺虫剤を巣の斜め下から噴霧します。風向きに注意し、全体にかかるように数秒間かけてください。巣に対して真下から行うと落下するハチに刺されることがありますので注意してください。

翌日、巣にハチがいないことを確認してから、巣を取り除きます。

■スズメバチ

●巣の特徴

初期はトックリや一輪挿しを逆さにした形をしています(写真2)。大きくなるとボールのようなほぼ丸い形になり、下の方に穴が1つだけあります。また、しま模様がでできます(写真3)。

●駆除方法

民有地にスズメバチが巣を作った場合は、所有者または管理者から環境課「有害鳥獣等相談110番」 ☎5307-0665へご相談ください。



(写真1) アシナガバチの巣



(写真2) スズメバチの巣①



(写真3) スズメバチの巣②

6月30日金まで

児童手当・児童育成手当・児童育成(障害)手当の現況届の提出をお忘れなく

——問い合わせは、児童手当・児童育成手当については、子育て支援課子ども医療・手当係、児童育成(障害)手当については、障害者施策課障害者福祉係へ。

児童手当・児童育成手当・児童育成(障害)手当を受給している方へ、現況届用紙を郵送しました。5月末時点で受給している方は前年の所得や現在の家庭状況等を必ず届け出る必要があります。この届け出に基づいて、引き続き手当の受給要件に該当するかの審査を行います。

※届け出がないと6月分以降の手当を支給することができません。6月30日金までにお早めに提出してください。

児童手当は、受給者または配偶者の28年の所得から表2で該当する控除額を差し引いた後の金額が、表1の限度額以上の場合、6月分以降の手当月額が児童1人につき5000円(特例給付)になります。

なお、配偶者が特例給付に該当または児童を税法上の扶養親族として申告しているなどのときは、受給者変更の手続きが必要となる場合がありますので、あらかじめご了承ください。

児童育成手当・児童育成(障害)手当の受給には受給者の所得制限があります。受給者の28年の所得から、表2で該当する控除額を差し引いた後の金額が、表1の限度額未満であることが要件です。受給要件の詳細は、各手当担当にお問い合わせください。

所得とは

確定申告をした方は確定申告書の「所得金額」、給与所得のみの方は、源泉徴収票の「給与所得控除後の金額」です。

扶養人数

28年12月31日現在の税法上の扶養人数です。

扶養控除の対象にならない16歳未満の扶養親族も含まれますが、申告していることが必要です。

手当月額(児童1人につき)

●児童手当

- ▶3歳の誕生月まで=一律1万5000円
- ▶3歳~小学校修了前=1万円(第3子以降は1万5000円)
- ▶中学生=一律1万円
- ▶限度額以上(特例給付)=一律5000円

※第3子以降とは、18歳到達日以後最初の3月31日までの間にある児童のうち、上から順に第1子・第2子...と数えます。

●児童育成手当=1万3500円

●児童育成(障害)手当=1万7000円

各手当とも引き続き受給できる方には、10月、30年2月・6月中旬に、それぞれ前月分までの手当を口座へ振り込みます。

〈表1 限度額(6月1日現在)〉

扶養人数(税法上)	児童手当	児童育成手当 児童育成(障害)手当
0人	622万円	360万4000円
1人	660万円	398万4000円
2人	698万円	436万4000円
3人	736万円	474万4000円

※以下1人増すごとに限度額は38万円増加します。

下記の扶養親族加算(1人につき)		
老人	6万円	10万円
特定・16~19歳未満の控除対象		25万円

〈表2 所得金額からの控除額(6月1日現在)〉

控除の種類	控除額
児童手当・児童育成手当・児童育成(障害)手当共通	
一律控除	8万円
勤労学生・寡婦・寡夫控除	27万円
特別寡婦控除	35万円
障害者控除(1人につき)	27万円
特別障害者控除(1人につき)	40万円
雑損・医療費・小規模企業共済等掛金控除	控除相当額
児童育成手当・児童育成(障害)手当のみ	
配偶者特別控除	控除相当額



杉並第一小学校等施設整備等方針を策定しました

区では、杉並第一小学校等複合施設整備の計画(A案)に対して、同小学校の近隣病院用地への移転・改築の可能性と阿佐谷地域区民センターおよび産業商工会館の整備のあり方についての検討を進め(B案)、両案の比較考察を行い、説明会等を実施してきました。

このたび、説明会等でいただいたご意見を踏まえ、将来にわたる教育環境の向上、首都直下地震発生の切迫性を踏まえた地域の防災性の向上などを総合的に考慮し、全体最適・長期最適の観点から、B案を整備方針としました。

※整備方針の内容や、これまでにいただいたご意見の概要と区のお考え等については、区ホームページ(注目の取り組み「区立施設の再編整備」)でご覧いただけます。

区企画課施設再編・整備担当

名寄市・東吾妻町の子どもたちと交流しよう

次世代育成基金を活用し、交流自治体の北海道名寄市(風連地区)、群馬県東吾妻町の子どもたちと楽しい交流会を行います。

【会場】下表のとおり ①区内在住の小学4~6年生で、全日程および親子説明会に本人と保護者が必ず参加できる方 ②各25名(抽選。各学年男女4~5名程度) ③往復ハガキに希望交流会名(どちらか1つ)・児童氏名(フリガナ)・学校名・学年・性別・保護者氏名(フリガナ)・電話番号・返信用の宛先を書いて、6月17日(必着)までに児童青少年課事業係(〒167-0051荻窪1-56-3児童青少年センター内) ④同係 ☎3393-4760(月曜日を除く) ⑤両交流会への申し込みはできません。終了後、感想文の提出が必要です



▲昨年の様子(名寄市編)

①杉並区・名寄市子ども交流会		②杉並区・東吾妻町子ども交流会	
名寄編	【日にち】7月28日(金)~31日(月) 【場所】北海道名寄市 【内容】旭山動物園見学、北国博物館見学ほか	杉並編	【日にち】8月17日(木)・18日(金) 【場所】児童青少年センター、都内 【内容】都内見学、ウォークラリーほか
杉並編	【日にち】8月5日(土)~8日(火) 【場所】児童青少年センター、都内 【内容】区内めぐり、都内見学ほか	東吾妻編	【日にち】8月19日(土)・20日(日) 【場所】群馬県東吾妻町 【内容】マスのつかみどり体験、ハッ場ダム見学ほか

※親子説明会は、①7月9日(日)②2日(日)午前10時~正午に児童青少年センターで実施。27年度以降に同交流会に参加した方は申し込みできません。

広告



植木剪定・植栽管理全般

有限会社 オットー



0120-86-8587



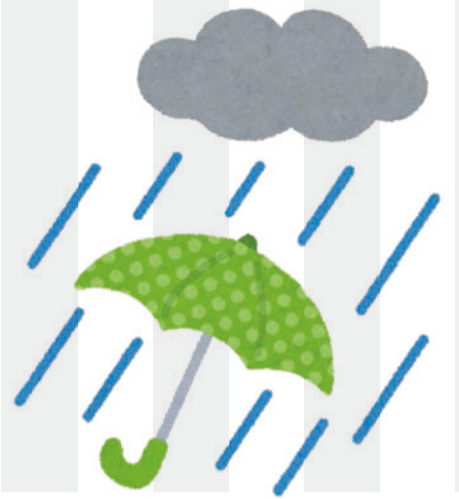
見積無料

※広告の内容については、各広告主にお問い合わせください。広告掲載のお問い合わせは広報課へ。

大雨にご注意を!



近年、突発的で局地的な豪雨が増えています。
雨季に向かうこの時期に浸水対策を行い、もしものときに備えましょう。



■雨が降ったら早めの情報収集を

大雨・洪水・雷注意報や警報が発表されたら、テレビやラジオの気象情報に注意しましょう。区の気象、河川水位情報は区ホームページ（「安全安心情報」→「速報」）でご覧になれます。

東京都内の気象・降水量・河川水位・河川カメラなどの情報は東京都建設局「降雨・河川水位情報」<http://www.kasen-suibo.metro.tokyo.jp/>からご覧になれます。

◇防災行政無線・河川水位警報機

区に大雨・洪水警報が発表された場合、防災行政無線の屋外放送塔からお知らせします。また、河川があふれそうな場合には、河川水位警報機からサイレンの吹鳴と音声でお知らせします。

◇防災行政無線電話応答サービス

防災行政無線の内容を電話で確認できます。
▶「03」から始まる一般電話・IP電話から☎0120-170-100
▶市外からの電話、携帯電話から☎03-5378-8221

◇災害・防災情報メール配信サービス

災害時または災害発生の恐れがある場合に、区から緊急のお知らせを配信します。また、防災行政無線の放送内容の確認もできます。

●登録方法 防災課☒entry-suginami@bousai-mail.jpへ空メール。

◇災害気象情報電話通報サービス

Eメールの利用が困難な方や視覚に障害のある方を対象に、災害気象情報や防災行政無線からの放送内容を電話でお知らせします。

●登録方法 電話で、防災課。

◇電子地図サービス「すぎナビ」

「すぎナビ」では、避難所の開設状況の確認や被害情報の投稿による情報共有が可能です。(右QRコードからダウンロードできます)



iOS版

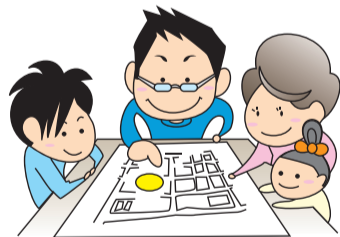


Android版

いずれも
☎防災課

■洪水ハザードマップの活用を

洪水ハザードマップには、大雨で洪水になった場合に予想される浸水の範囲とその程度、避難所などの情報を掲載しています。土木計画課（区役所西棟4階）、区民事務所で配布しています。また、区ホームページからご覧になれます。
☎土木計画課計画調整係



●土のうを貸し出します

急な雨のときは土のうを配布することが難しいため、早めの連絡をお願いします。

☎杉並土木事務所
☎3315-4178



■大雨が降ってきたら

- 洗濯等での大量の排水を控え、川や下水道の負担軽減を心掛けましょう。
- 「避難準備・高齢者等避難開始」が発令されたら、避難に時間を要する人（高齢者・障害のある方・乳幼児連れの方など）とその支援者は避難を開始しましょう。その他の人は避難の準備をしましょう。
- 「避難勧告」「避難指示（緊急）」が発令されたら、2階など屋内で安全を確保し、必要に応じて避難所へ移動しましょう。

◇避難勧告（29年から名称が変わっています）

○「避難準備・高齢者等避難開始」(旧名称＝避難準備情報)

避難に時間を要する方は避難を開始しましょう。

○「避難勧告」

屋内の2階などで安全を確保しましょう。また、必要に応じて避難所などに立ち退き避難をしましょう。

○「避難指示（緊急）」(旧名称＝避難指示)

避難所などに立ち退き避難しそびれた方も、ただちに避難所に避難をしましょう。避難所への移動が危険な場合は屋内の2階などで安全を確保しましょう。

☎防災課

みんなで備えて 浸水からまちを守ろう!



区は、東京都が進める河川や下水道の整備と連携を図るとともに、雨水流出抑制対策を進め、総合的な治水対策に取り組んでいます。

■東京都の治水対策

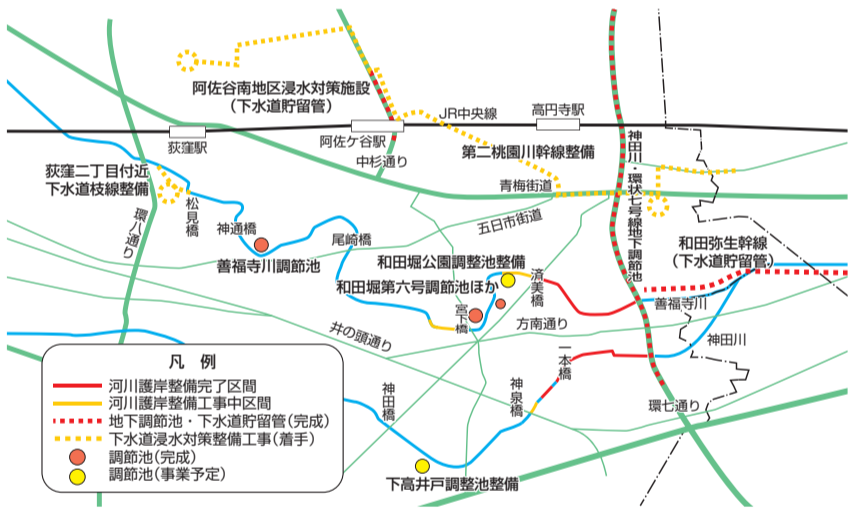
◇河川の整備

建設局では、浸水対策の一環として、川を拡張する河川整備を進めています。また、川の洪水を一時的に貯留する調節池として、「神田川・環状七号線地下調節池」をはじめ、善福寺川沿いに4つの調節池を整備しました。引き続き河川整備を進めるとともに、善福寺川の和田堀公園内、神田川では下高井戸おおぞら公園内に新たに調節池を建設する予定です。

◇下水道の整備

下水道局では、大雨により下水道で処理しきれない雨水を一時貯留する「和田弥生幹線」や「阿佐谷南地区浸水対策施設」を整備し、浸水被害の防止・軽減に努めています。さらに、水害が多発する荻窪地区や桃園川幹線流域で、貯留管などの整備計画を進めています。

国土木計画課計画調整係



■区の治水対策

◇雨水流出抑制対策

区では、降った雨が一気に河川や下水道へ流れ出さないよう、敷地内で雨水を貯留・浸透させる、雨水流出抑制対策を進めています。公共施設への雨水貯留槽や浸透ます等の設置とともに、民間の建物に対しても施設の設置をお願いしています。新築・改築の際は「雨水流出抑制対策実施計画書」の提出をお願いします。

国土木計画課計画調整係

◇地下室の浸水対策

要綱で規定する「浸水の恐れのある地域」に地下室を設置する場合、浸水対策の届け出が必要です。

建築課建築企画係

◇水害多発地域対策の推進

水害が多発する地域では地域の実態に応じて、道路排水施設の増強や道路・公園の雨水浸透・貯留施設の整備などを集中的に行い、被害の軽減を図ります。

国土木計画課計画調整係

◇下水道局でも「公共浸透ます」を設置しています

宅地内で雨水排水のみを分けて下水道に接続可能な状況であれば、下水道局が公道内に雨水浸透ますを設置します。

国土木計画課計画調整係
東京都下水道局西部第一下水道事務所お客さまサービス課排水設備担当 ☎5343-6207

■雨水流出抑制対策の助成制度 ～雨水浸透施設設置助成をご利用ください

・対象建物

敷地面積1000㎡未満で、個人所有の住宅等（新築・既設）

・対象者

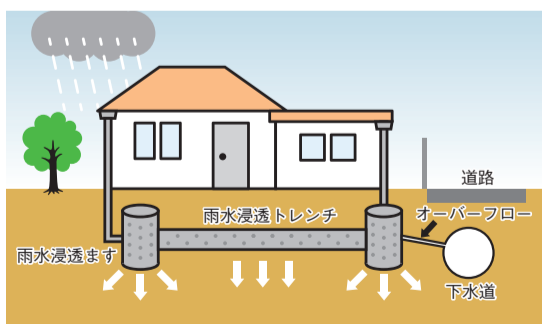
建築主または建物所有者で個人

・助成施設

屋根の雨水を処理する「浸透ます」「浸透トレンチ」で、区指定の型式のもの

・助成額 区が定める単価を乗じた額で40万円まで

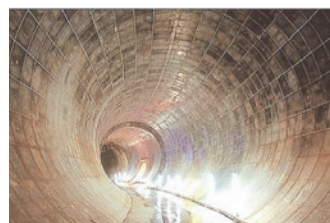
国土木計画課計画調整係



■和田ポンプ施設見学会

堀ノ内、和田地区などの浸水対策を目的とした和田弥生幹線（右下写真）の施設の仕組みや効果をご理解いただくため、見学会を開催します。見学時間は約1時間です。

時 6月10日(土)午前10時～午後3時 場 和田ポンプ施設（和田2-1和田公園隣）
国土木計画課計画調整係
東京都下水道局西部第一下水道事務所お客さまサービス課管路施設担当 ☎5343-6211 地下50mを超える階段昇降があります。歩きやすい服装でお越しください。駐車場はありません



区民の 声から



区民の皆さんからいただいた声と、それに対する区からの回答の一部を掲載します。
——問い合わせは、区政相談課へ。

◇子育て応援券について

応援券がないと、子育ての交流イベントや子育て講座などに気軽に参加できません。今後も、応援券の制度は続けていってください。

◇回答

区では、子育て施策全体の中での公平性の観点から、子育て応援券事業について、負担の適正化を図る見直し等を段階的に実施することとなりました。

子育て応援券の利用実態からみると、子どもが幼稚園や保育園などに通う世帯の保護者の約4割が応援券を利用していない一方で、出生児や乳児のいる世帯の保護者からは、子育てに疲れたり、悩んでいたときに役立ったといったご意見が寄せられています。

このため、初めての出産で慣れない子育てと家事に追われ、不安を抱えているお母さんが利用できる、母乳育児相談や出産前後の家事援助ヘルパーなどについては、サービスを充実させる取り組みが必要と考えています。応援券の利用が必要な層に対して、より充実したサービスを提供できる仕組みを目指します。

(担当課：子育て支援課)

区政への主なご意見・ご要望と区からの回答の概要は、区ホームページ「区長への手紙」(区政へのご意見・ご要望) → 「区政への主な意見と回答」からご覧いただけます。

6月4日～10日は「歯と口の健康週間」です

「おいしい」と「元気」を支える 丈夫な歯

元気に自立した日常生活を送るためには、栄養バランスのよい食生活が大切です。そのためには丈夫な歯と歯肉が欠かせません。歯と口の健康を考えてみませんか。

——問い合わせは、杉並保健所健康推進課歯科衛生担当 ☎3391-1355へ。



出典：厚生労働省 標準的な健診・保健指導プログラム(別冊) 保健指導における学習教材集「歯の数と食べられるものの関係」より

杉並チャレンジ! フレイル予防

フレイルとは、年齢に伴って筋肉や心身の活力が低下した状態のことです。予防には健康な歯と口で「しっかり噛んでしっかり食べる」などの実践が非常に大切です。フレイル予防で新しい生活を始めましょう。

📅7月5日(水)午後6時～8時 📍セッション杉並(梅里1-22-32) 🎓東京大学高齢社会総合研究機構教授・飯島勝矢(右写真) 🎟500名(先着順) 📍杉並保健所健康推進課 ☎3391-1355 📝筆記用具持参。車での来場はご遠慮ください



食中毒にご注意を

気温や湿度が高くなる梅雨から夏にかけて、食中毒の原因となる細菌の増殖が活発になり、食中毒が起こりやすくなります。食中毒は飲食店で起こると思われがちですが、毎日食べている家庭の食事で

も発生しています。食中毒予防の知識を身に付け、食中毒を防ぎましょう。

——問い合わせは、杉並保健所生活衛生課食品衛生担当 ☎3391-1991へ。

食中毒を予防するためのポイント

●食品の購入

- 期限表示を確認する
- 肉・魚は新鮮なものを選ぶ
- 冷凍・冷蔵が必要な食品は最後に買い、すぐに冷凍庫や冷蔵庫に入れる

●家庭での保存

- 肉や魚介類などは、汁が出ないように袋に入れ、冷凍庫や冷蔵庫に入れる
- 冷蔵庫の温度は10℃以下、冷凍庫はマイナス15℃以下に設定する

●下準備

- 手はせっけんでよく洗う
- 包丁とまな板は肉用・魚用・野菜用に分ける
- 調理器具は使う前後に洗剤でよく洗い、熱湯で消毒する
- 肉や魚を切った後の包丁・まな板は、果物や野菜などの生で食べる食品や、調理後の食品には使わない



●調理

- 食材は中心部まで確実に火を通す
- 調理を途中でやめる場合は、室温で放置せず、冷蔵庫に入れる
- 生肉は新鮮でもしっかりと加熱する

●食事

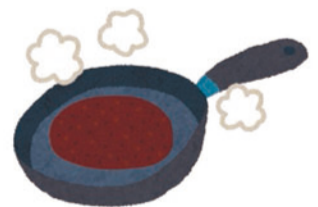
- 調理後はできるだけ早く食べる
- 清潔な手・器具で、清潔な食器に盛り付ける

●残った食品

- 清潔な容器に入れ、冷蔵庫に保存する
- 再加熱は十分に作る
- 時間がたった食品は捨てる
- 少しでもおかしいと感じたら口にしない

●その他

- 腹痛・下痢・嘔吐が続く場合は、すぐに医師の診察を受ける



食品衛生夏期対策事業実施中

杉並保健所では、夏期における食中毒の発生を未然に防止するため、「食品衛生夏期対策事業」を実施しています。

6月は
食育月間

杉並のまちで **食** で育む

心・からだ

一人一人のいきいき健康生活を地域のさまざまな食育推進活動が支えます

区では、さまざまな経験を通じて、「食」に関する知識と、バランスの良い「食」を選択する力を身に付け、健全な食生活を実践できるように「食育」を推進しています。食べることは生涯にわたって続く基本的な営みで、子どもはもちろん、大人になってからも「食育」は重要です。楽しい食の体験を重ねて、健康的な食生活を目指しませんか。

——問い合わせは、杉並保健所健康推進課 ☎3391-1355へ。

食育月間講演会

手早く・おいしい小学生のお弁当

子供の心とからだが好きなお弁当を手早く・おいしく・バランスよく作るポイントをお伝えします。

時 6月18日(日)午前10時～正午 場 杉並保健所地下講堂(荻窪5-20-1)
師 赤堀料理学園校長・赤堀博美(右写真) 対 区内在住・在勤の方 定 60名(申込順) 申 電話で、杉並保健所健康推進課 ☎3391-1355



家庭でも「食育」を意識して料理を作ってみませんか

野菜のレシピ集を配布しています

野菜の摂取量1日350gを目指し、杉並野菜の一部直売所でレシピ集(右写真)を配布しています(なくなり次第終了)。ぜひ、産直の新鮮な野菜を使って、野菜料理を作ってみてください。

直売所などの場所は、区ホームページ「ふれあい農業すぎなみ『杉並農産物直販マップ』」からご覧になれます。

【配布場所】産業振興センター(上荻1-2-1インテグラルタワー2階)ほか
☎産業振興センター都市農業係 ☎5347-9136



食育月間関連イベント

父の日の親子クッキング

親子でクッキングを楽しみながら食べ物と栄養について学びます。

時 6月18日(日)午前10時～午後1時
場 荻窪保健センター(荻窪5-20-1)
内 メニュー=おにぎり、揚げないとりからあげ、サラダ 師 保健センター栄養士 対 区内在住でおおむね5歳～小学3年生のお子さんとその父親 定 12組(申込順) 申 電話で、荻窪保健センター ☎3391-0015 他 エプロン・三角巾・布巾持参



簡単・手軽なお弁当づくり～野菜料理を1品加えてバランスアップ

時 6月30日(金)午前10時～正午 場 高円寺保健センター(高円寺南3-24-15) 内 講義と実演(試食) 師 NPO法人すぎなみ栄養と食の会 栄養士・奥本典子 対 区内在住・在勤・在学の方 定 30名(申込順) 申 電話で、高円寺保健センター ☎3311-0116

親子で野菜クッキング～野菜嫌いを克服しよう

時 7月2日(日)午前10時～午後1時 場 高井戸地域区民センター(高井戸東3-7-5) 内 子どもが野菜を好きになる料理の紹介と調理 師 JA東京中央杉並中野女性部 対 区内在住で5歳～小学3年生のお子さんとその親 定 15組(申込順) 申 電話で、高井戸保健センター ☎3334-4304 他 エプロン・三角巾・布巾・筆記用具・飲み物持参



関連図書の展示

時 6月2日(金)～7月5日(水) 場 中央図書館(荻窪3-40-23) ☎中央図書館 ☎3391-5754 他 詳細は、同館ホームページ(右QRコード)をご覧ください



「クックパッド」で学校給食のレシピをご覧になれます

料理レシピの投稿・検索サイト「クックパッド」に区立小中学校の35レシピ、保育園の46レシピを掲載しています。区教育委員会ホームページ「学校給食」からアクセスできます。

☎学務課保健給食係 ☎5307-0762、保育課保育支援係



▲学校給食人気レシピ のりあげくん



▲保育園給食人気レシピ ポンデケジョ

簡単に作れる夕食メニュー

「早寝早起き朝ごはん」に役立つ、簡単に作れる夕食メニューを毎月紹介しています。すぎなみ子育てサイト「区立保育園給食」からご覧になれます。

☎保育課保育支援係

学校給食のレシピ本、発売中です

子どもたちの大好きな給食メニューから、おすすめの78レシピを集めた本「おうちで食べたい給食ごはん」(右写真)が好評発売中です。給食の味をご家庭で作ってみませんか。

【定価】1296円

☎学務課保健給食係



食育情報 区ホームページ「すぎなみ健康サイト」では、食育に関する情報を掲載しています。

イベントひろば

EVENT PLAZA

こども 子供向け 子育て 子育て世代向け シニア 高齢者向け

催し

産業振興センター都市農業係

◆麦刈り体験

麦を刈り、束を作り、はざ架けに干します。

時 6月11日(日)午後1時30分～3時30分(受け付けは午後1時から。雨天中止) 対 小学3年生以上の方(小学生は保護者同伴) 定 20組(先着順) 他 長袖、長ズボン、汚れてもいい靴・服装で参加

◆夏の収穫体験

旬の野菜数種類を収穫します。

時 7月1日～29日の毎週土曜日、午前10時～11時30分(雨天中止) 対 小学生以下は保護者同伴 定 各回20組(抽選) 費 各500円 申 往復ハガキ(記入例)に代表者以外の参加者名・年齢も書いて、6月9日(必着)までに産業振興センター都市農業係(〒167-0043上荻1-2-1インテグラルタワー2階) 他 汚れてもいい靴・服装で参加。6月中旬に結果を通知
..... いずれも
場 成田西ふれあい農業公園(成田西3-18-9) 同係 ☎5347-9136

親子で体験! 博物館

「七夕馬を作ろう」

子育て

時 7月2日(日)午前10時～正午 場 郷土博物館 師 本橋成一 対 区内在住・在学の小学生とその保護者(小学3年生以下は保護者同伴) 定 20名(抽選) 申 往復ハガキ・Eメール(記入例)。子ども2名まで連記可)に学校名・学年、参加者全員の氏名(フリガナ)も書いて、6月20日(必着)までに郷土博物館(〒168-0061大宮1-20-8) ☎kyodo-m@city.suginami.lg.jp) 同館 ☎3317-0841

講演・講座

はじめてのボランティア説明会

これからボランティア活動を始めたい方を対象にした基本的な説明会です。

時 ①6月17日(土)午後1時30分・27日(火) ②午前10時③午後1時30分/いずれも1時間30分 場 あんさんぶる荻窪(荻窪5-15-13) 定 各回5名(申込順) 申 同電話で、各開催日の3日前までに杉並ボランティアセンター ☎5347-3939

ユネスコ運動の日

「韓国の新政権と日韓関係」

時 6月25日(日)午前10時～正午 場 セシオン杉並 対 日韓交流継続のポイント 師 元駐韓日本大使・武藤正敏 対 区内在住・在勤・在学の方 定 80名(抽選) 申 往復ハガキ・Eメール(記入例)で、6月15日(必着)までに社会教育センター(〒166-0011梅里1-22-32セシオン杉並内) ☎shakyo-c@city.suginami.lg.jp) 同杉並ユネスコ協会・吉田 ☎080-3621-4876、社会教育センター ☎3317-6621

身近なモチーフで描く

～かんたん絵てがみ講座

時 6月26日(月)午後1時30分～3時30分 場 宮前図書館(宮前5-5-27) 対 テーマ=夏野菜 師 日本版画協会会員・栗原みちえ 対 小学生以上の方(小学校低学年は保護者同伴) 定 15名(申込順) 申 同6月2日から電話で、宮前図書館 ☎3333-5166 他 画材は用意します

料理教室「梅雨をのりきる元気もりもりメニューの中華風紅おこわランチ」

時 7月2日(日)午前11時～午後1時 場 杉並障害者福祉会館 師 小俣敏枝 対 区内在住・在勤・在学で障害のある方と

ハガキ・ファクス・Eメール申し込み記入例

申込先の住所・ファクス番号・Eメールアドレスは、各記事の用紙でご確認ください。住所が記載されていないものは、区役所〇〇〇課(〒166-8570阿佐谷南1-15-1)へお申し込みください。

※往復ハガキの場合は返信用の宛先も記入。託児のある行事は託児希望の有無、お子さんの氏名と年齢も記入。

- ① 行事名・教室名 (希望日時・コース名)
- ② 郵便番号・住所
- ③ 氏名(フリガナ)
- ④ 年齢
- ⑤ 電話番号 (ファクス番号)

1人1枚

その介助者 定 16名(抽選) 費 500円 申 往復ハガキ(記入例)に障害の状況、在勤・在学の方は勤務先または学校名、手話通訳希望の方はその旨も書いて、6月15日(必着)までに杉並障害者福祉会館運営協議会事務局(〒168-0072高井戸東4-10-5) 同事務局 ☎3332-6121 ☎3335-3581

育児講座「絵本を楽しむ」

子育て

大人だけで聴く時間、お子さんと一緒に聴く時間、両方楽しめる講座です。時 7月8日(土)午前9時45分～11時45分 場 子育てサポートセンター今川(今川3-3-18) 師 絵本作家・もとしたいづみ 対 おおむね0～3歳のお子さんとその保護者 定 18組(申込順) 申 同電話で、子育てサポートセンター今川 ☎3394-3935 他 託児あり(事前予約制)。車での来場はご遠慮ください



家族介護教室

◆自宅でリハビリ 足腰元気!

時 6月13日(火)午後1時30分～3時 場 産業商工会館(阿佐谷南3-2-19) 師 トータルライフ新中野理学療法士・天野広児 対 区内在住の方 定 25名(申込順) 申 同電話で、ケア24成田 ☎5307-3822

◆癌・がん・医者の話がわからない! 治療・在宅・お金の心配

時 6月14日(水)午後3時～4時30分 場 越川病院(上井草4-4-5) 師 越川病院院長・越川貴史 対 区内在住・在勤の方

定 20名(申込順) 申 同電話で、ケア24善福寺 ☎5311-1024

◆認知症サポーター養成講座

時 6月14日(水)午後2時～3時30分 場 あんさんぶる荻窪(荻窪5-15-13) 師 ケア24南荻窪職員、家族会・荻の花代表者 対 区内在住の方 定 30名(申込順) 申 同電話で、ケア24南荻窪 ☎5336-3724 他 終了後に認知症サポーターの証し「オレンジリング」を差し上げます

◆「指ヨガ」で脳も心もリフレッシュ

シニア

時 6月19日(月)午後1時30分～3時 場 西荻南区民集会所(西荻南3-5-23) 師 日本ヨーガ協会インストラクター・小西理枝 対 区内在住で65歳以上の方、高齢者を介護している方 定 30名(申込順) 申 同電話で、ケア24西荻 ☎3333-4668

◆転ばぬ先の杖、より先の転倒予防体操講座

時 6月22日(木)午後2時～3時 場 ゆうゆう久我山館(久我山5-8-8) 師 宮前ふれあいの家理学療法士・橋本健太 対 区内在住・在勤の方 定 10名(申込順) 申 同電話で、ケア24久我山 ☎5346-3348

妊活ひろば

～みんなで語る「つどい」の場

時 6月21日(水)午後1時30分～4時30分 場 杉並健所(荻窪5-20-1) 対 生殖心理カウンセラーによるミニ講座「妊活で出会うさまざまな感情と対処法」、体験プログラム「妊娠力を高めるアロマ体験」、お話し 対 区内在住・在勤・在学の方 定 15名(申込順) 申 同電話で、杉並健所健康推進課健康推進係 ☎3391-1355 他 動きやすい服装で参加

ゆうゆう館の催し

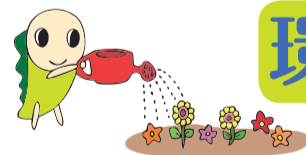
ゆうゆう館は高齢者向け施設ですが、**対**に指定がなければどなたでも参加できます。

ゆうゆう館名	内容	日時
阿佐谷館(阿佐谷北2-18-17 ☎5364-9360)	ツボを使ったセルフマッサージで健康な体づくり	6月29日(木)、8月31日(木)午後1時～3時 定 各30名(申込順) 費 1回300円
今川館(今川4-12-10 ☎5303-1501)	シニアのためのスマホ・タブレット体験サロン	6月24日(土)午前10時～正午=スマホ▶午後1時30分～3時30分=タブレット 定 各回20名(申込順) 費 1回500円
久我山館(久我山5-8-8 ☎3332-2011)	美と健康にパワーヨガ・スロートレーニング	毎月第1・3火曜日、午前10時～正午 定 各20名(先着順) 費 1回925円(体験は540円)
高井戸東館(高井戸東3-14-9 ☎3304-9573)	パソコンサロン	毎月第1・3金曜日、午後1時～3時 師 さらプロジェクト会員 定 各8名(申込順) 費 月2000円
桃井館(桃井1-35-2 ☎3399-5025)	「おとこの台所」一緒に作って楽しく食べよう	6月17日(土)午前10時30分～午後1時 対 男性 定 12名(申込順) 費 1200円
四宮館(上井草2-28-3 ☎3396-7692)	季節の植物を使った苔玉作り	6月14日(水)午後1時～3時 師 川上ひより 定 15名(申込順) 費 500円(別途材料費700円)
梅里堀ノ内館(堀ノ内3-37-4 ☎3313-4319)	映画館ニュースで1960年代の青春時代を思い出す講座	6月24日(土)、7月15日～10月21日の毎月第3土曜日、午後6時～8時 定 各20名(申込順) 費 1回500円

※申し込み・問い合わせは、各ゆうゆう館へ。第3日曜日は休館です。今川館は第1月曜日・第3木曜日休館。いずれも、長寿応援対象事業。

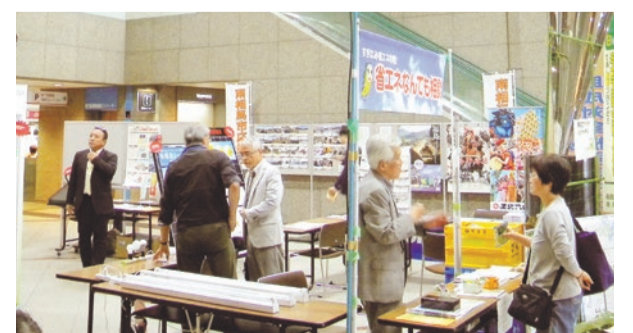
6月は環境月間

環境展



環境に関する相談や展示を行います

時 6月12日(月)～16日(金)午前8時30分～午後5時(相談コーナーは午前9時から) 場 区役所1階ロビー 対 省エネ相談窓口、ハクビシンとアライグマのはく製の展示、ごみの分別と減量に関するパネルなどの展示 同環境課、ごみ減量対策課



凡例 時 日時 場 場所 内 内容 師 講師 対 対象 定 定員 費 参加費(記載のないものは無料) 申 申し込み(記載のないものは直接会場へ) 問 問い合わせ 他 その他 ☒Eメールアドレス HP ホームページアドレス

**自殺予防対策～
ゲートキーパー養成研修**

①基礎編

身近な方から「死にたい」と言われたときに、どのように話を聞くのか、言葉を掛けるのかを学びます。



6月30日(金)午前10時～正午 場 杉並保健所(荻窪5-20-1) 師 自殺予防団体「風のとびら」代表・飯田佳子(右写真) 区内在住・在勤・在学の方

②応用編

心の病気の理解と自殺予防についてお話しします。

7月7日(金)午前10時～正午 場 区役所第4会議室(中棟6階) 師 筑波大学医学医療系災害精神支援学教授・高橋祥友 区ゲートキーパー養成研修を受講したことがある方

…………… いずれも ……………
各60名(申込順) 申 電話・ファクス(12面記入例)に②は過去のゲートキーパー養成研修の受講時期も書いて、杉並保健所保健予防課 ☎3391-1025 ☎3391-1927 他 ファクスで申し込みの場合、受講できないときのみ連絡。27・28年度に実施したものと同内容

**65歳からの口の健康と
栄養満点教室** シニア

7月10日(月)・24日(月)・31日(月)午前10時～正午(全3回要出席) 場 高円寺保健センター(高円寺南3-24-15) 師 歯科衛生士、管理栄養士 区内在住の65歳以上で日常生活に介助の必要がなく、介護保険の要介護・要支援認定を受けていない方 定15名(抽選) 申 電話で、6月21日までに荻窪保健センター ☎3391-0015

環境活動推進センター

◆刺し子のファスナーポーチ作り
6月16日(金)午後1時30分～3時30分 場 同センター 区内在住・在勤・在学の方 定12名(申込順) 費500円 申 電話で、同センター 他 長寿応援対象事業
◆自分でできる「我が家の省エネDIY」
6月17日(土)午後1時～3時 場 同センター 区内在住の省エネ情報と簡単な

DIY体験 師 杉並・地域エネルギー協議会 市川好子、西田穂 区内在住・在勤・在学の方 定20名(申込順) 費100円 申 電話で、同センター 他 2歳～就学前の託児あり(事前申込制。100円(保険料))

◆おもちゃのクリニック

故障したおもちゃを、おもちゃドクターが修理します(1人1点まで)。

6月18日(日)午後1時～4時(受け付けは3時まで) 場 同センター 区内在住・在勤・在学の方 定10名(申込順) 費部品代 申 電話で、同センター

◆フリーマーケットin高井戸

6月25日(日)午前10時～正午 場 同センター 定 募集区画=14区画(抽選) 申 往復ハガキ(12面記入例)で、6月10日(必着)までに同センター 他 業者出店不可。車での搬出入・来場はできません。当選権利譲渡不可。出品物は衣類・子ども用品・アクセサリ・雑貨

◆あきる野市の「横沢入」でホテルの観察会

7月1日(土)午後5時～8時 場 集合・解散=JR五日市線武蔵増戸駅 師 東京都環境学習リーダー・境原達也 区内在住・在学の小中学生(小学生は保護者同伴) 定10名(抽選) 費500円(保険料含む。別途交通費) 申 往復ハガキ(12面記入例)で、6月15日(必着)までに同センター 他 歩きやすい服装・靴で、懐中電灯・雨具・軽食・飲み物持参

環境活動推進センター(〒168-0072 高井戸東3-7-4 ☎5336-7352)

高井戸保健センター

◆小児救急普及事業 赤ちゃんの病気とホームケア 子育て

急病時の適切な対処法、お医者さんへのかかり方などをお話しします。

6月15日(木)午後2時～3時30分 場 わだファミリークリニック小児科医・和田万里子 区内在住で0歳児(第1子)の保護者 定30名(申込順)

◆産後ママのボディメイク講座 子育て

産後の疲れた身体を回復させ、元気を取り戻すきっかけづくりを行います。

6月19日(月) 6月19日(月)=疲れをためない

身体の整え方・姿勢の直し方(NPO法人マドレボニー・仲井果菜子) 22日(木)=ママの身体チェックと健康ミニ講座(保健センター職員) 29日(木)=産後の体の栄養～時短メニューの紹介と試食(管理栄養士・奈良理香子) / いずれも午前10時～正午。全3回要出席 区内在住・在勤・在学で28年12月～29年3月に第1子を出産した女性とそのお子さん 定25組(申込順) 他 ①動きやすい服装で、飲み物・タオル持参 ②歯ブラシ持参

◆職場での不安・焦り・混乱を上手に伝えるスキルを身に付ける

6月16日(金)・30日(金)午後1時～4時(計2回) 場 精神保健福祉社・片柳光昭 44歳以下で求職中の方 定10名(申込順)

◆今を生きる女性・男性のために「時代に振りまわされない働き方」

6月17日(土)午前10時～午後0時30分 師 プロフェッショナルコーチ・伊藤那美 49歳以下で求職中の方 定20名(申込順) 他 1歳～就学前の託児あり(事前申込制。定員あり(申込順))

◆笑顔が生まれる伝え方～豊かで良好な職場コミュニケーションに活かす

6月20日(火)午後1時～4時 師 人事コンサルタント・高橋健太郎 44歳以下で求職中の方 定14名(申込順)

◆就活初心者でも安心!集中プログラム～仕事探しからコミュニケーション

6月26日(月)=企業が求める人材を知り、自己PR・志望動機を書く 27日(火)=電話対応、ビジネスマナー、報告・連絡・相談の方法を実践体験 28日(水)=仕事の探し方、いい会社の選び方を解説 / いずれも午前10時～午後4時。計3回 師 ①②人事コンサルタント・高橋健太郎 ③就活プロモーション・プロデューサー 小澤明人 44歳以下で求職中の方 定10名(申込順)

◆時間の上手な使い方～イキイキと自分らしく働くために

6月29日(木)午後1時～4時 師 プロ

フェッショナルコーチ・伊藤那美 44歳以下で求職中の方 定14名(申込順)

◆成田図書館映画会「推手」

6月14日(水)午後2時～4時 定15名(申込順)

◆Bookワークショップ～人間関係の悩みを解消して、明日の自分を変える!

6月24日(土)午後1時30分～4時 場 図書館パートナーズ・北村志麻、小田垣宏和 定20名(申込順)

◆うたごえサロン シニア

懐かしいフォークソングなどを、ピアノ伴奏にあわせて歌いませんか。

6月16日(金)午前10時～11時30分 師 ボーカルトレーニングコーチ・金澤敏子 区内在住で60歳以上の方 定90名(申込順) 費300円 申 電話で、同センター 他 飲み物持参

◆親子孫3世代料理教室「こねこね手作りピザと夏野菜たっぷりレシピ」

調理から片付けまでを親子孫3世代で協力して行います。

7月9日(日)午前9時30分～午後0時30分 場 メニュー=手作りピザ、夏野菜カレースープ、冬瓜のコンポート、水切りヨーグルトのレアチーズケーキ風

師 NPO法人すぎなみ栄養と食の会 管理栄養士・梅山朋子 親子2・3世代(5名まで。推奨対象年齢3歳以上) 定30名(抽選) 費1人500円(保険料含む) 申 往復ハガキ(12面記入例。全員分)で、6月15日(必着)までに同センター 他 エプロン・三角巾・布巾・子どもの上履き・筆記用具持参。結果は6月16日以降にハガキで通知

…………… いずれも ……………

場 高齢者活動支援センター(〒168-0072 高井戸東3-7-5 ☎3331-7841)

交流自治体からのお知らせ



自治体	催し名	日時・場所・内容	問い合わせ
静岡県 南伊豆町	物産展	6月19日(月)午前10時～午後2時30分(伊勢海老みそ汁の試食サービスは午前11時から(先着200名)) 場 区役所中杉通り側入り口前 海産品の販売	文化・交流課
群馬県 東吾妻町	吾妻の朝市	6月22日(木)、7月27日(木)午前10時～午後1時 場 区役所中杉通り側入り口前 高原野菜や加工品の販売	
福島県 南相馬市	物産展	6月29日(木)午前10時～午後2時 場 区役所中杉通り側入り口前	
東京都 青梅市	物産展	7月18日(火)・19日(水)午前10時～午後3時 場 区役所中杉通り側入り口前 青梅せんべいやまんじゅうなどの販売	

※物産展は売り切れ次第終了。買い物袋持参。混雑時は人数制限あり。

自治体	催し名	日時・場所・内容	問い合わせ
新潟県 小千谷市	写真展	7月10日(月)～21日(金)午前8時30分～午後5時(10日は午後1時から) 場 区役所2階区民ギャラリー 区出身のアマチュア写真家・松原浩による四季の美しさや儚さをテーマにした写真展	文化・交流課
	スライドトーク	7月15日(土)午後2時～3時30分 場 あんさんぶる荻窪(荻窪5-15-13) 写真家・松原浩による写真の解説	
	小千谷フェア	6月25日(日)、7月23日(日)午前11時～午後1時30分 場 小千谷学生寮(井草4-16-23) 笹団子や小千谷そば(へぎそば)、魚沼産コシヒカリ米などの販売 他 車での来場はご遠慮ください	小千谷市産業開発センター ☎0258-83-4800
	小千谷ふるさと市場	7月10日(月)午前10時～午後2時 場 区役所中杉通り側入り口前 他 お総菜、餅、米菓などの販売	

スポーツ



競技大会

区民清流つり大会

時7月9日(日)午前5時45分～午後5時
 場集合=JR荻窪駅西口南側出口すぐらん通り入り口付近▶会場=静岡県内河川(貸し切りバスで移動) 対区内在住・在勤・在学の方(中学生以下は高校生以上の保護者同伴) 定45名(申込順) 費男性6000円。女性・中学生以下3500円。未就学児200円(当日。保険料含む) 申問ハガキ・電話・ファクス(12面記入例)に釣り具貸し出しの有無も書いて、7月3日(必着)までに区釣魚連合会事務所・太田秀治(〒168-0081宮前5-24-8 ☎ FAX 3334-0349(電話は午前9時～午後5時)) 他雨具・朝昼食持参。釣り時は長靴着用推奨

PTA学校対抗卓球大会

時7月9日(日)午前9時～午後9時 場高円寺体育館(高円寺南2-36-31) 内種目=現役の部、OB・OGの部 対区内PTA関係者 定45チーム(申込順) 費1チーム4000円 申参加費をゆうちょ銀行「00160-8-694963杉並区卓球連盟」へ振り込み、申込書(区体育館で配布)を、6月12日～22日(必着)に三浦弘子(〒168-0065浜田山2-11-9)へ郵送 区卓球連盟・横尾 ☎ 3315-4862(午前10時～午後6時)

区民体育祭

◆軟式野球(中学生の部)

時7月2日～11月の毎週日曜日・祝日、午前9時～午後5時 場松ノ木運動場(松ノ木1-3-22)ほか 対区内在住・在学の方で編成されたチーム 定40チーム(1チーム10～20名。申込順) 費1チーム5000円 申問電話で、6月10日までに区中学生軟式野球協会・吉野 ☎ 3313-2361(平日午前9時～午後4時) 他代表者会議を6月19日(月)午後5時から佼成学園中学校(和田2-6-29)で実施

◆ミニテニス大会

時7月15日(土)午前9時～午後5時 場上井草スポーツセンター(上井草3-34-1) 内混合の部、女子の部でリーグ戦(年齢区分あり) 対区内在住・在勤・在学の方 定120名(申込順) 費500円(保険料含む) 申往復ハガキ・ファクス(12面記入例)に希望種目も書いて、6月10日(必着)までに区ミニテ

ニス協会・板東信博(〒168-0064永福1-34-19 ☎ FAX 3324-4367) 問板東 ☎ 3324-4367

◆ダンススポーツ

時7月17日(祝)午前10時 場荻窪体育館(荻窪3-47-2) 内団体戦(スタンダード・ラテン)、ダンスタイム、サークル紹介ほか 対区内在住・在勤・在学または区内サークル在籍の方 費団体戦参加者300円 申問電話・ファクス(12面記入例)で、6月20日までに区ダンススポーツ連盟・杉田 ☎ FAX 3300-0715 他ダンスシューズまたはスニーカー持参

◆陸上競技

時8月6日(日)午前10時 場武蔵野陸上競技場(武蔵野市吉祥寺北町5-11-20) 内下表のとおり 対区内在住・在勤・在学の方ほか 費一般=1種目1000円▶高校生=1種目700円▶小中学生=1種目500円▶リレー=1チーム2000円(一般・小学生～高校生)。いずれもゆうちょ銀行「00130-2-730697杉並区陸上競技協会」へ振り込み 申 申込書(区体育館で配布。区陸上競技協会 ☎ http://www.sugi-chiiki.com/286からも取り出せます)に郵送の場合は返信用封筒(住所・氏名を明記し82円切手を貼付)を添えて、6月9日(必着)までに区陸上競技協会事務局(〒166-0016成田西2-5-15 ☎ suginamikurikujou1@yahoo.co.jp)へ郵送・Eメール 問同協会 ☎ 090-3203-2571(平日午前10時～午後5時)

スポーツ教室

杉並区スポーツ振興財団

◆ステキにエクササイズ

マットとストレッチポールを使用してリラックス&コアトレーニングを行います。

時7月1日(土)午前10時～正午 場細田工務店(阿佐谷南3-35-21) 師齊藤なみ 対区内在住・在勤・在学で15歳以上の方(中学生は除く) 定25名(申込順) 費500円 申電話で、6月23日までに同財団 他運動靴・スポーツウェア・タオル・飲み物持参

◆ふれあいバスケットボール教室

時7月1日(土)午後1時～3時 場上井草スポーツセンター(上井草3-34-1) 師後藤岳人 対区内在住・在勤・在学・通所の小学生以上で、知的障害のある方(簡単な指示のもと集団行動が

(区民体育祭 陸上競技 種目)

クラス	トラック	フィールド	クラス	トラック	フィールド
一般男子	60m(60歳以上)、100m(40歳未満、40歳以上)、200m、400m、800m、1500m、5000m(50歳未満、50歳以上)、4×100mリレー	走り高跳び 走り幅跳び 砲丸投げ	中学男子	100m(各学年別)、200m、400m、1500m(1年生・共通)、4×100mリレー	走り高跳び 走り幅跳び 砲丸投げ
一般女子	60m(50歳以上)、100m、800m、5000m、4×100mリレー		中学女子	100m(各学年別)、200m、800m(1年生・共通)、4×100mリレー	
高校男子	100m、800m、5000m、4×100mリレー		小学男子	4年生以上=100m、800m、4×100mリレー	走り幅跳び ソフトボール 投げ
高校女子	100m、800m、5000m、4×100mリレー		小学女子		
			小学男女	1～3年生=60m	



ファジアーノ岡山戦に無料でご招待!
東京ヴェルディ杉並区サンクスマッチ

—— 問い合わせは、杉並区スポーツ振興財団 ☎ 5305-6161 へ。

時7月9日(日)午後6時30分

場味の素スタジアム(調布市西町376-3) 対区内在住・在勤・在学の方 申 チラシ(区内体育施設〈上井草スポーツセンターは除く〉で配布。杉並区スポーツ振興財団ホームページからも取り出せます)を、試合当日スタジアムに持参 他高円寺阿波おどり「江戸っ子連」によるパフォーマンス・体験会、チアリーディングチーム「ナミーズ」・HIPHOPチーム「エンジェルス」の発表会、杉並区スポーツ振興財団ブースでのTシャツ販売なども開催。詳細は東京ヴェルディ ☎ http://www.verdy.co.jp 参照



©TOKYO VERDY

①選手と一緒に入場するエスコートキッズ募集!

②ハイタッチ&ピッチツアー

時7月9日(日)午後5時30分 場味の素スタジアム 対①区内在住・在学の小学生②区内在住・在勤・在学の方 定①11名②50名/いずれも抽選 申 2017杉並区サンクスマッチお申込みフォーム ☎ https://ws.formzu.net/dist/S27953495/から6月28日までに申し込み

できる方。小学生は保護者同伴) 定30名(申込順) 申電話・ファクス(12面記入例)で、6月30日までに同財団 問杉並区スポーツ振興財団 ☎ 5305-6161 FAX 5305-6162

ジュニアライフル射撃講習会(初・中級)

時8月5日(土)午前8時～6日(日)午後6時(1泊2日) 場胎内ライフル射撃場(新潟県胎内市熱田坂881-92)▶集合・解散=JR東京駅 師区ライフル射撃協会講師 対区内在住・在学の中高生でビームライフルの経験があり、保護者の同意が得られる方 定4名(申込順) 申問電話で、区ライフル射撃協会・松本 ☎ 080-3020-3421

ふれあいフットサル教室

時6月25日(日)、7月23日(日)午前11時～午後1時 場高円寺体育館(高円寺南2-36-31) 師区サッカー連盟 対区内在住・在学・通所で知的障害のある方(自己管理ができる方・簡単な指示のもと集団行動ができる方) 定各30名(申込順) 申問電話・ファクス(12面記入例)で、高円寺体育館 ☎ 3312-0313 FAX 3312-0312 他車・バイクでの来館はできません

杉並区ジュニアバドミントン講習会

時7月17日(祝)午前9時～午後5時(午前=低学年、午後=高学年) 場高円寺体育館(高円寺南2-36-31) 対区内在住・在学の小学3～6年生 定60名(申込順) 費300円(当日) 申往復ハガキ(12面記入例)に学校名・学年・性別も書いて、7月3日(必着)までに区バドミントン連盟・菅原千恵子(〒167-0022下井草5-4-12) 問菅原 ☎ 090-2657-5356(午前9時～午後9時) 他

区内小学校に要項配布

杉十小温水プール

◆水中運動

レクリエーションの要素を取り入れた水中運動を行います。

時6月12日(月)午前10時～10時55分 定30名(先着順)

◆初級者エンジョイスイム

時6月15日(木)午前11時～11時55分 定10名(申込順) 申6月9日から電話で、同プール

◆泳力アップ中級コース

全泳法(バタフライ・背泳ぎ含む)で泳力を伸ばし、4種目完泳を目指します。時6月18日(日)午前11時～11時55分 定10名(申込順) 申6月11日から電話で、同プール

..... いずれも

場問杉十小温水プール(和田3-55-49 ☎ 3318-8763) 対区内在住・在勤・在学で15歳以上の方(中学生を除く) 費入場料 他駐車場はありません

その他

「すぎなみ名物・ファミリー駅伝」実行委員の募集

30年3月4日(日)に蚕糸の森公園運動場(和田3-55-49)で開催する「すぎなみ名物・ファミリー駅伝」の企画・運営を一緒に行う実行委員を募集します。対区内在住・在勤・在学で18歳以上の方 申問電話で、6月20日までに杉並区スポーツ振興財団 ☎ 5305-6161 他実行委員会を毎月1回程度、平日午後6時30分以降から区役所で開催

すぎなみ体操まつり

時6月25日(日)午前10時～午後1時 場大宮前体育館(南荻窪2-1-1) 費300円 問すぎなみ体操まつり実行委員会事務局・渡邊 ☎ 070-5556-9447 他①団体発表あり②見学可

角川庭園 ホタルの教室

ヘイケボタルの成虫と幼虫、カワニナなどのホタルのエサを実際に観察しながら、ホタルについての解説を聞きます。その後、暗くした部屋の中でホタルの光る様子を鑑賞します。

【日時】6月17日(土)午後5時～7時
【場所】角川庭園(荻窪3-14-22)
【講師】岩淵晴子、淀川正進
【問い合わせ】角川庭園 ☎6795-6855



異業種交流会 inすぎなみ



【日時】8月29日(火)午後2時～5時
【場所】杉並公会堂(上荻1-23-15)
【対象】区内または区外で近隣の事業者(個人事業を含む)
【定員】50事業者(1事業者2名まで。申込順)
【申し込み】申込書(区ホームページから取り出せます)を、7月21日(必着)までに産業振興センター中小企業支援係(〒167-0043上荻1-2-1インテグラルタワー2階 ☎3392-7052 ☒chusho-k@city.suginami.lg.jp)へ郵送・ファクス・Eメール
【問い合わせ】同係 ☎5347-9077

スケジュール

- ▶第1部=午後2時～4時「グループミーティング」
コーディネーターの進行で、数人程度のグループを作り、自己紹介、製品・商品・サービスの紹介を行います。
- ▶第2部=4時10分～5時「自由交流会」
自由に名刺交換、情報交換、商談を行っていただきます。コーディネーターが交流をサポートします。

その他

- ・会社案内、製品・商品サンプルなどを展示するスペースを設置。
- ・参加事業所の資料を事前に配布。

区の後援・その他の催し・講座など

情報ぽけっと

申し込みは、各団体へ

催し

青のかけ橋 佐野ぬい賞受賞作家展 6月2日(金)～28日(水)午前10時～午後5時(日曜日を除く) / 女子美ガレリアニケ(和田1丁目) / 5名の作家と佐野ぬいの作品の展示 / ☎女子美ガレリアニケ ☎5340-4688 / 女子美術大学同窓会「会報誌からたどる100年の歩み」展を同時開催

西荻茶散歩(チャサンポー) 6月3日(土)・4日(日)午前11時～午後7時 / 西荻窪駅周辺の100店舗 / 「やかんマーク」(下図)がついた店舗で無料のお茶の提供や飲食時の割引



ほか / ☎STORE・国時 ☎3397-1791 / 詳細は、同イベントホームページ参照

阿佐ヶ谷69の日キャンペーン～わが家のカギを見直すロックの日 6月3日(土)午後3時～5時 / JR阿佐ヶ谷駅南口駅前広場 / 防犯チラシの配布、防犯相談 / ☎日本ロックセキュリティ協同組合 ☎3265-0505

荻窪消防団操法大会 6月11日(日)午前9時30分～午後0時30分 / 上井草スポーツセンター / ☎荻窪消防署消防団事務局 ☎3395-0119

みんなで銭湯に行こう 区内銭湯でラベンダー湯を実施します 6月11日(日)(開催日が異なる銭湯あり) / 460円。小学生180円。幼児80円 / ☎各銭湯(午後1時以降)

日本大学第二中学・高等学校吹奏楽部定期演奏会 6月11日(日)午後3時～5時 / 杉並公会堂 / 出演=笠置浩史(指揮)ほか ▶曲目=G.ホルスト「木星」(組曲「惑星」より)ほか / 1190名(先着順) / ☎同校吹奏楽部・笠置 ☎3391-9700

杉並写真会写真展 6月11日(日)～17日(土)午前10時～午後5時(17日は4時まで) / セシオン杉並 / 区内在住・在勤・在学の方 / ☎杉並写真会・高澤 ☎3313-2754

本のヒトハコ交換市 6月11日(日)正午～午後3時 / 高円寺駅北口広場 / 本と本の交換(1回の本の交換は3冊まで) / ☎本が育てる街・高円寺 狩野 ☎070-6430-2603

座の市 6月17日(土)午前11時～午後5時

(売り切れ次第終了) / 座・高円寺 / 杉並でとれた野菜や杉並区の交流自治体の物産品・地方の逸品などの販売 / ☎座・高円寺 ☎3223-7500

すぎなみ彩楽ウインドシンフォニー定期演奏会 6月18日(日)午後2時～4時10分 / 杉並公会堂 / 曲目=GRよりシンフォニックセレクション、Queen!ほか / 1000名(先着順) / ☎すぎなみ彩楽ウインドシンフォニー・堀川 ☎090-5524-8913

懐かしのジャズ・ポピュラー音楽を音の良いSPレコードで聴く 6月21日(水)午後1時30分～3時30分 / 高井戸地域区民センター / レコードコレクター・西川進 / 区内在住・在勤の方 / 60名(先着順) / 500円 / ☎生きがいクラブ杉並・玉村 ☎080-1165-3877

城西病院ホスピタリティコンサート 6月23日(金)午後7時～9時 / 城西病院(上荻2丁目) / 出演=磯絵里子(バイオリン)ほか ▶曲目=ショパン「バラード」全曲ほか / 70名(先着順) / ☎同病院・平木 ☎3390-4166

小曲による杉並舞踊会 6月25日(日)正午～午後4時 / セシオン杉並 / 演目=日本舞踊「舌出し三番叟」ほか / 400名(先着順) / ☎区舞踊連盟・藤間 ☎3392-2220

ほんわか合奏団のみんなおいでコンサート 6月25日(日)午前11時～正午・午後2時～3時 / 杉並公会堂 / うたのさんぽみちほか ▶出演=なかむらりえ(ソプラノ)ほか / 乳幼児とその保護者 / 各回187名(申込順) / 各回2500円。子ども500円(膝上無料。子育て応援券利用可) / ☎電話で、ほんわか村事務局・高橋 ☎090-9809-8428

講演・講座

楽しく話そう外国語講座 30年3月30日までの毎週①英会話=月曜日(1)初心者=午後7時▶水曜日(2)中級=午前9時10分(3)上級=10時20分(4)TOEIC=11時30分▶木曜日(5)初級=午前9時10分(6)初心者=10時20分(7)初級=11時30分 / いずれも1時間②韓国語=隔週金曜日(開催日はお問い合わせください)(8)初心者=午前9時10分～10時40分(9)初級=10時50分～午後0時20分 / 阿佐谷地域区民センター / ①ジェミー・マコーマック ②季智賢 / 各20名程度(申込順) / 各回1000円((8)(9)は1500円) / ☎ファクス(12面記入例)で、各開催日の3日前までにグロービス商工研究会 ☎5913-

8105 / ☎同会 ☎050-3786-0801

戦争と現代 天皇制をめぐる諸問題 昭和天皇実録から 6月10日(土)午後1時30分～5時 / 産業商工会館 / 明治大学教授・山田朗 / 区内在住・在勤・在学の方 / 60名(先着順) / 600円。学生300円 / ☎杉並歴史を語りあう会・山本 ☎090-1804-5971

東京衛生病院の講座

◆**糖尿病教室** 6月13日(火)・22日(木)、7月4日(火)午後1時30分～3時 / 同病院(天沼3丁目) / 「インスリンの今と昔」ほか / 同病院糖尿病専門医・杉本正毅ほか / 各16名(申込順) / 各2000円

◆**男性のための減量講座** 6月15日(木)・29日(木)午後7時～8時30分(全2回要出席) / 同病院(天沼3丁目) / 医師と栄養士による減量のポイント / 同病院健診センター医師・佐々木温子ほか / 10名(申込順) / 5000円

◆**男性のための減量講座** 6月15日(木)・29日(木)午後7時～8時30分(全2回要出席) / 同病院(天沼3丁目) / 医師と栄養士による減量のポイント / 同病院健診センター医師・佐々木温子ほか / 10名(申込順) / 5000円

◆**男性のための減量講座** 6月15日(木)・29日(木)午後7時～8時30分(全2回要出席) / 同病院(天沼3丁目) / 医師と栄養士による減量のポイント / 同病院健診センター医師・佐々木温子ほか / 10名(申込順) / 5000円

◆**男性のための減量講座** 6月15日(木)・29日(木)午後7時～8時30分(全2回要出席) / 同病院(天沼3丁目) / 医師と栄養士による減量のポイント / 同病院健診センター医師・佐々木温子ほか / 10名(申込順) / 5000円

◆**男性のための減量講座** 6月15日(木)・29日(木)午後7時～8時30分(全2回要出席) / 同病院(天沼3丁目) / 医師と栄養士による減量のポイント / 同病院健診センター医師・佐々木温子ほか / 10名(申込順) / 5000円

◆**男性のための減量講座** 6月15日(木)・29日(木)午後7時～8時30分(全2回要出席) / 同病院(天沼3丁目) / 医師と栄養士による減量のポイント / 同病院健診センター医師・佐々木温子ほか / 10名(申込順) / 5000円

◆**男性のための減量講座** 6月15日(木)・29日(木)午後7時～8時30分(全2回要出席) / 同病院(天沼3丁目) / 医師と栄養士による減量のポイント / 同病院健診センター医師・佐々木温子ほか / 10名(申込順) / 5000円

◆**男性のための減量講座** 6月15日(木)・29日(木)午後7時～8時30分(全2回要出席) / 同病院(天沼3丁目) / 医師と栄養士による減量のポイント / 同病院健診センター医師・佐々木温子ほか / 10名(申込順) / 5000円

◆**男性のための減量講座** 6月15日(木)・29日(木)午後7時～8時30分(全2回要出席) / 同病院(天沼3丁目) / 医師と栄養士による減量のポイント / 同病院健診センター医師・佐々木温子ほか / 10名(申込順) / 5000円

◆**男性のための減量講座** 6月15日(木)・29日(木)午後7時～8時30分(全2回要出席) / 同病院(天沼3丁目) / 医師と栄養士による減量のポイント / 同病院健診センター医師・佐々木温子ほか / 10名(申込順) / 5000円

◆**男性のための減量講座** 6月15日(木)・29日(木)午後7時～8時30分(全2回要出席) / 同病院(天沼3丁目) / 医師と栄養士による減量のポイント / 同病院健診センター医師・佐々木温子ほか / 10名(申込順) / 5000円

◆**男性のための減量講座** 6月15日(木)・29日(木)午後7時～8時30分(全2回要出席) / 同病院(天沼3丁目) / 医師と栄養士による減量のポイント / 同病院健診センター医師・佐々木温子ほか / 10名(申込順) / 5000円

◆**男性のための減量講座** 6月15日(木)・29日(木)午後7時～8時30分(全2回要出席) / 同病院(天沼3丁目) / 医師と栄養士による減量のポイント / 同病院健診センター医師・佐々木温子ほか / 10名(申込順) / 5000円

◆**男性のための減量講座** 6月15日(木)・29日(木)午後7時～8時30分(全2回要出席) / 同病院(天沼3丁目) / 医師と栄養士による減量のポイント / 同病院健診センター医師・佐々木温子ほか / 10名(申込順) / 5000円

◆**男性のための減量講座** 6月15日(木)・29日(木)午後7時～8時30分(全2回要出席) / 同病院(天沼3丁目) / 医師と栄養士による減量のポイント / 同病院健診センター医師・佐々木温子ほか / 10名(申込順) / 5000円

◆**男性のための減量講座** 6月15日(木)・29日(木)午後7時～8時30分(全2回要出席) / 同病院(天沼3丁目) / 医師と栄養士による減量のポイント / 同病院健診センター医師・佐々木温子ほか / 10名(申込順) / 5000円

◆**男性のための減量講座** 6月15日(木)・29日(木)午後7時～8時30分(全2回要出席) / 同病院(天沼3丁目) / 医師と栄養士による減量のポイント / 同病院健診センター医師・佐々木温子ほか / 10名(申込順) / 5000円

◆**男性のための減量講座** 6月15日(木)・29日(木)午後7時～8時30分(全2回要出席) / 同病院(天沼3丁目) / 医師と栄養士による減量のポイント / 同病院健診センター医師・佐々木温子ほか / 10名(申込順) / 5000円

話ができる方(おおむね英検2級以上、TOEIC500点以上) / 60名(申込順) / すでにボランティアとして登録された方は申し込み不可

◆**男性のための減量講座** 6月15日(木)・29日(木)午後7時～8時30分(全2回要出席) / 同病院(天沼3丁目) / 医師と栄養士による減量のポイント / 同病院健診センター医師・佐々木温子ほか / 10名(申込順) / 5000円

◆**男性のための減量講座** 6月15日(木)・29日(木)午後7時～8時30分(全2回要出席) / 同病院(天沼3丁目) / 医師と栄養士による減量のポイント / 同病院健診センター医師・佐々木温子ほか / 10名(申込順) / 5000円

◆**男性のための減量講座** 6月15日(木)・29日(木)午後7時～8時30分(全2回要出席) / 同病院(天沼3丁目) / 医師と栄養士による減量のポイント / 同病院健診センター医師・佐々木温子ほか / 10名(申込順) / 5000円

◆**男性のための減量講座** 6月15日(木)・29日(木)午後7時～8時30分(全2回要出席) / 同病院(天沼3丁目) / 医師と栄養士による減量のポイント / 同病院健診センター医師・佐々木温子ほか / 10名(申込順) / 5000円

◆**男性のための減量講座** 6月15日(木)・29日(木)午後7時～8時30分(全2回要出席) / 同病院(天沼3丁目) / 医師と栄養士による減量のポイント / 同病院健診センター医師・佐々木温子ほか / 10名(申込順) / 5000円

◆**男性のための減量講座** 6月15日(木)・29日(木)午後7時～8時30分(全2回要出席) / 同病院(天沼3丁目) / 医師と栄養士による減量のポイント / 同病院健診センター医師・佐々木温子ほか / 10名(申込順) / 5000円

◆**男性のための減量講座** 6月15日(木)・29日(木)午後7時～8時30分(全2回要出席) / 同病院(天沼3丁目) / 医師と栄養士による減量のポイント / 同病院健診センター医師・佐々木温子ほか / 10名(申込順) / 5000円

◆**男性のための減量講座** 6月15日(木)・29日(木)午後7時～8時30分(全2回要出席) / 同病院(天沼3丁目) / 医師と栄養士による減量のポイント / 同病院健診センター医師・佐々木温子ほか / 10名(申込順) / 5000円

◆**男性のための減量講座** 6月15日(木)・29日(木)午後7時～8時30分(全2回要出席) / 同病院(天沼3丁目) / 医師と栄養士による減量のポイント / 同病院健診センター医師・佐々木温子ほか / 10名(申込順) / 5000円

◆**男性のための減量講座** 6月15日(木)・29日(木)午後7時～8時30分(全2回要出席) / 同病院(天沼3丁目) / 医師と栄養士による減量のポイント / 同病院健診センター医師・佐々木温子ほか / 10名(申込順) / 5000円

◆**男性のための減量講座** 6月15日(木)・29日(木)午後7時～8時30分(全2回要出席) / 同病院(天沼3丁目) / 医師と栄養士による減量のポイント / 同病院健診センター医師・佐々木温子ほか / 10名(申込順) / 5000円

◆**男性のための減量講座** 6月15日(木)・29日(木)午後7時～8時30分(全2回要出席) / 同病院(天沼3丁目) / 医師と栄養士による減量のポイント / 同病院健診センター医師・佐々木温子ほか / 10名(申込順) / 5000円

◆**男性のための減量講座** 6月15日(木)・29日(木)午後7時～8時30分(全2回要出席) / 同病院(天沼3丁目) / 医師と栄養士による減量のポイント / 同病院健診センター医師・佐々木温子ほか / 10名(申込順) / 5000円

◆**男性のための減量講座** 6月15日(木)・29日(木)午後7時～8時30分(全2回要出席) / 同病院(天沼3丁目) / 医師と栄養士による減量のポイント / 同病院健診センター医師・佐々木温子ほか / 10名(申込順) / 5000円

◆**男性のための減量講座** 6月15日(木)・29日(木)午後7時～8時30分(全2回要出席) / 同病院(天沼3丁目) / 医師と栄養士による減量のポイント / 同病院健診センター医師・佐々木温子ほか / 10名(申込順) / 5000円

◆**男性のための減量講座** 6月15日(木)・29日(木)午後7時～8時30分(全2回要出席) / 同病院(天沼3丁目) / 医師と栄養士による減量のポイント / 同病院健診センター医師・佐々木温子ほか / 10名(申込順) / 5000円

◆**男性のための減量講座** 6月15日(木)・29日(木)午後7時～8時30分(全2回要出席) / 同病院(天沼3丁目) / 医師と栄養士による減量のポイント / 同病院健診センター医師・佐々木温子ほか / 10名(申込順) / 5000円

◆**男性のための減量講座** 6月15日(木)・29日(木)午後7時～8時30分(全2回要出席) / 同病院(天沼3丁目) / 医師と栄養士による減量のポイント / 同病院健診センター医師・佐々木温子ほか / 10名(申込順) / 5000円

◆**男性のための減量講座** 6月15日(木)・29日(木)午後7時～8時30分(全2回要出席) / 同病院(天沼3丁目) / 医師と栄養士による減量のポイント / 同病院健診センター医師・佐々木温子ほか / 10名(申込順) / 5000円

◆**男性のための減量講座** 6月15日(木)・29日(木)午後7時～8時30分(全2回要出席) / 同病院(天沼3丁目) / 医師と栄養士による減量のポイント / 同病院健診センター医師・佐々木温子ほか / 10名(申込順) / 5000円

◆**男性のための減量講座** 6月15日(木)・29日(木)午後7時～8時30分(全2回要出席) / 同病院(天沼3丁目) / 医師と栄養士による減量のポイント / 同病院健診センター医師・佐々木温子ほか / 10名(申込順) / 5000円

◆**男性のための減量講座** 6月15日(木)・29日(木)午後7時～8時30分(全2回要出席) / 同病院(天沼3丁目) / 医師と栄養士による減量のポイント / 同病院健診センター医師・佐々木温子ほか / 10名(申込順) / 5000円

◆**男性のための減量講座** 6月15日(木)・29日(木)午後7時～8時30分(全2回要出席) / 同病院(天沼3丁目) / 医師と栄養士による減量のポイント / 同病院健診センター医師・佐々木温子ほか / 10名(申込順) / 5000円

◆**男性のための減量講座** 6月15日(木)・29日(木)午後7時～8時30分(全2回要出席) / 同病院(天沼3丁目) / 医師と栄養士による減量のポイント / 同病院健診センター医師・佐々木温子ほか / 10名(申込順) / 5000円

◆**男性のための減量講座** 6月15日(木)・29日(木)午後7時～8時30分(全2回要出席) / 同病院(天沼3丁目) / 医師と栄養士による減量のポイント / 同病院健診センター医師・佐々木温子ほか / 10名(申込順) / 5000円

◆**男性のための減量講座** 6月15日(木)・29日(木)午後7時～8時30分(全2回要出席) / 同病院(天沼3丁目) / 医師と栄養士による減量のポイント / 同病院健診センター医師・佐々木温子ほか / 10名(申込順) / 5000円

◆**男性のための減量講座** 6月15日(木)・29日(木)午後7時～8時30分(全2回要出席) / 同病院(天沼3丁目) / 医師と栄養士による減量のポイント / 同病院健診センター医師・佐々木温子ほか / 10名(申込順) / 5000円

◆**男性のための減量講座** 6月15日(木)・29日(木)午後7時～8時30分(全2回要出席) / 同病院(天沼3丁目) / 医師と栄養士による減量のポイント / 同病院健診センター医師・佐々木温子ほか / 10名(申込順) / 5000円

◆**男性のための減量講座** 6月15日(木)・29日(木)午後7時～8時30分(全2回要出席) / 同病院(天沼3丁目) / 医師と栄養士による減量のポイント / 同病院健診センター医師・佐々木温子ほか / 10名(申込順) / 5000円

◆**男性のための減量講座** 6月15日(木)・29日(木)午後7時～8時30分(全2回要出席) / 同病院(天沼3丁目) / 医師と栄養士による減量のポイント / 同病院健診センター医師・佐々木温子ほか / 10名(申込順) / 5000円

◆**男性のための減量講座** 6月15日(木)・29日(木)午後7時～8時30分(全2回要出席) / 同病院(天沼3丁目) / 医師と栄養士による減量のポイント / 同病院健診センター医師・佐々木温子ほか / 10名(申込順) / 5000円

◆**男性のための減量講座** 6月15日(木)・29日(木)午後7時～8時30分(全2回要出席) / 同病院(天沼3丁目) / 医師と栄養士による減量のポイント / 同病院健診センター医師・佐々木温子ほか / 10名(申込順) / 5000円

◆**男性のための減量講座** 6月15日(木)・29日(木)午後7時～8時30分(全2回要出席) / 同病院(天沼3丁目) / 医師と栄養士による減量のポイント / 同病院健診センター医師・佐々木温子ほか / 10名(申込順) / 5000円

◆**男性のための減量講座** 6月15日(木)・29日(木)午後7時～8時30分(全2回要出席) / 同病院(天沼3丁目) / 医師と栄養士による減量のポイント / 同病院健診センター医師・佐々木温子ほか / 10名(申込順) / 5000円

◆**男性のための減量講座** 6月15日(木)・29日(木)午後7時～8時30分(全2回要出席) / 同病院(天沼3丁目) / 医師と栄養士による減量のポイント / 同病院健診センター医師・佐々木温子ほか / 10名(申込順) / 5000円

◆**男性のための減量講座** 6月15日(木)・29日(木)午後7時～8時30分(全2回要出席) / 同病院(天沼3丁目) / 医師と栄養士による減量のポイント / 同病院健診センター医師・佐々木温子ほか / 10名(申込順) / 5000円

◆**男性のための減量講座** 6月15日(木)・29日(木)午後7時～8時30分(全2回要出席) / 同病院(天沼3丁目) / 医師と栄養士による減量のポイント / 同病院健診センター医師・佐々木温子ほか / 10名(申込順) / 5000円

◆**男性のための減量講座** 6月15日(木)・29日(木)午後7時～8時30分(全2回要出席) / 同病院(天沼3丁目) / 医師と栄養士による減量のポイント / 同病院健診センター医師・佐々木温子ほか / 10名(申込順) / 5000円

◆**男性のための減量講座** 6月15日(木)・29日(木)午後7時～8時30分(全2回要出席) / 同病院(天沼3丁目) / 医師と栄養士による減量のポイント / 同病院健診センター医師・佐々木温子ほか / 10名(申込順) / 5000円

◆**男性のための減量講座** 6月15日(木)・29日(木)午後7時～8時30分(全2回要出席) / 同病院(天沼3丁目) / 医師と栄養士による減量のポイント / 同病院健診センター医師・佐々木温子ほか / 10名(申込順) / 5000円

◆**男性のための減量講座** 6月15日(木)・29日(木)午後7時～8時30分(全2回要出席) / 同病院(天沼3丁目) / 医師と栄養士による減量のポイント / 同病院健診センター医師・佐々木温子ほか / 10名(申込順) / 5000円

◆**男性のための減量講座** 6月15日(木)・29日(木)午後7時～8時30分(全2回要出席) / 同病院(天沼3丁目) / 医師と栄養士による減量のポイント / 同病院健診センター医師・佐々木温子ほか / 10名(申込順) / 5000円

◆**男性のための減量講座** 6月15日(木)・29日(木)午後7時～8時30分(全2回要出席) / 同病院(天沼3丁目) / 医師と栄養士による減量のポイント / 同病院健診センター医師・佐々木温子ほか / 10名(申込順) / 5000円

◆**男性のための減量講座** 6月15日(木)・29日(木)午後7時～8時30分(全2回要出席) / 同病院(天沼3丁目) / 医師と栄養士による減量のポイント / 同病院健診センター医師・佐々木温子ほか / 10名(申込順) / 5000円

◆**男性のための減量講座** 6月15日(木)・29日(木)午後7時～8時30分(全2回要出席) / 同病院(天沼3丁目) / 医師と栄養士による減量のポイント / 同病院健診センター医師・佐々木温子ほか / 10名(申込順) / 5000円

◆**男性のための減量講座** 6月15日(木)・29日(木)午後7時～8時30分(全2回要出席) / 同病院(天沼3丁目) / 医師と栄養士による減量のポイント / 同病院健診センター医師・佐々木温子ほか / 10名(申込順) / 5000円

◆**男性のための減量講座** 6月15日(木)・29日(木)午後7時～8時30分(全2回要出席) / 同病院(天沼3丁目) / 医師と栄養士による減量のポイント / 同病院健診センター医師・佐々木温子ほか / 10名(申込順) / 5000円



※申し込みは「広報すぎなみ」の発行日からとなります。
※紙面上では市外局番「03」の表記を省略しています。

これからの杉並の保育に向けて



曾山恵理子(そやま・えりこ)
25年4月入園時に「認可保育所が足りない！」と区に待機児童問題の解消を迫り、社会に窮状を知らしめた。その後東京都の利用者支援専門員(子育て支援員・保育の情報提供)として、複雑な入園制度を保護者にわかりやすく伝えている。子連れオフィス「こどもコワーキングbabyCo」代表。10月には男女平等推進センターと保育園制度などに関する説明会を開催予定。

interview

待機児童問題を見つめ続ける 曾山恵理子さんに話を伺いました

全国的に広がった保育園を増やす運動の端緒となり、その後も待機児童問題への提言や子育て支援事業を展開してきた曾山恵理子さんに、区の緊急対策の成果と課題についてお話を伺いました。

思っていた以上に動きがあった

認可保育所に入園できる割合がとて高くなりました。認可保育所の増設中心の待機児童対策でなければ実現できなかったことです。25年度当時には指数が40点あっても入れなかった状況が改善されてきていて、認可に入れなくても、認証や認可外に入りやすくなっている状況も生まれています。



待機児童は「誰」なのか

「地域偏在」とよくいわれます。28年度中の整備だけを切り取ると偏在しているように見えますが、長期的に見れば区内各沿線・地域に整備されてきている。それでも保護者にとっては住んでいる地域に保育所がなければ厳しい現状であることに変わりはないのです。今回の29名の待機児童について、区では、その方がどんな方たちなのか、どの地域にいるのかをしっかりと把握してくれているとのこと。顔の見える状態の中で、住んでいるところから近い保育園があれば、年度途中からでも入園できるような支援をしてもらえるといいですね。

「保活」は相変わらず厳しい

「保活」は本当は「自分の子どもに合った保育環境を選ぶ」ことだと思いますが、「入れればどこでもいい」となりがちなのが現状です。「保活」の厳しさは相変わらずです。「認可保育所に入れるかどうか分からない」のはこれまでと変わらないわけですから。必ず認可に入れる、という確証が得られるならば「保活」はなくなるわけですし、保護者はとても助かります。

安心して育児休業を取れる環境を

早く預けないと保育園に入りにくくなるという不安から、育児休業を取らずに無理をして0歳から職場復帰する、というようなことがなくなればいいですね。それには区が保育需要を丁寧に把握し、それに応える必要があると思っています。



「こどもコワーキングbabyCo」では、子どもが保育士さんと遊んでいる姿を見守りながら仕事ができるオフィススペースを用意しているほか、保育相談・子育て相談にも応じています。

新しい保育園にも保育の質を

新しくできた認可保育所に入園したものの、その保育に不安を感じている保護者の方もいます。保育の質を確保するため、区立の認可保育所にいたベテランの保育士などが現在行っている巡回相談・指導だけではなく、一緒に保育に入って実地研修を行ったり、座学研修の提供をしたりなどの形で関わってほしいと思います。

区長からのメッセージ

今、手を打たないと待機児童は増え続けてしまう。

そうした思いから私は、昨年4月に「すぎなみ保育緊急事態」を宣言し、この1年間、区立公園の転用を含め、かつてない規模と手法で保育施設の増設に取り組んできました。

結果として、この4月に開設できた認可保育所は過去最多の19カ所。当初見込んでいた2220名を上回る、2348名分の定員数を確保することができました。これも区民の皆さんのご理解とご協力のおかげと感謝申し上げます。

残念ながら、最終的な待機児童数は29名となり、今年4月の時点での解消には至りませんでした。この点は大変重く受け止めています。ただ、今回の緊急対策を実施しなかったならば、500名を超える待機児童が発生していたことが分かりました。対策を講じたことで、危機的な状況はなんとか回避できたと判断し、緊急事態宣言は解除いたしました。

しかし、まだ多くの課題が残されている状況です。

保育需要の増加はこれからも当分の間は続くとして予測しています。区では、緊張感を維持し、現在の計画を可能な限り前倒しして、方南・和泉など待機児童が多く発生した区東部地域を中心に認可保育所の整備を重点的に進めていきます。

そして私は、増え続ける保育関連予算を考えると、やはり持続可能な保育行政、という視点を忘れてはならないと感じています。保育の質の維持・向上と運営の効率化をどうやって両立させるか、また保育を必要とする方の負担のあり方をどう考えるか、といった点について、検討を進めてまいります。引き続き、区民の皆さんのご理解とご協力をお願い申し上げます。



世帯と人口
(住民基本台帳)
5月1日現在()は前月比

世帯数	日本人のみの世帯	304,568(691増)	合計 317,289(1,137増)
	外国人のみの世帯	10,258(438増)	
	日本人と外国人の世帯	2,463(8増)	

人口		男	女	小計	合計 563,074 (1,009増)
	日本人	262,766(220増)	285,060(329増)	547,826(549増)	
	外国人	7,575(225増)	7,673(235増)	15,248(460増)	