

広報 すぎなみ

私たちがつくる  
杉並のこれから。

Suginami



支えあい共につくる  
安全で活力あるみどりの住宅都市 杉並

{ 6/15 }  
平成29年(2017年)  
No.2205

28年6月、公職選挙法等の一部が改正され、選挙権年齢が満20歳以上から満18歳以上に引き下げられました。これを機に、若い世代の選挙への関心が高まりつつあります。杉並区では、同世代の若者たちに選挙をもっと知ってもらいたいと「選挙サポーター」たちが積極的に啓発活動を展開しています。今どきの大学生の横顔を持つ選挙サポーターたちに、活動に対する思いを伺いました。



特集

すぎなみビット

# 選挙サポーター

Contents — 主な記事 —

6 | 「杉並区教育ビジョン2012推進計画」の改定 7 | 28年度下半期 区の財政状況 8 | 男女共同参画週間 9 | 熱中症対策は万全ですか? 16 | 東京都議会議員選挙

〒166-8570 杉並区阿佐谷南1-15-1 | ☎ 3312-2111(代表) FAX 3312-9911(広報課直通) | 🌐 区ホームページ: <http://www.city.suginami.tokyo.jp/> | 📄 発行: 杉並区 | 📝 編集: 広報課

広報すぎなみは月2回(1・15日)発行。新聞折り込みのほか、区の施設・駅・コンビニエンスストアなどの広報スタンドに設置しています。



# すぎなみビト × 選挙サポーター

—皆さんは選挙サポーターとして、これまでどんな活動をしてきましたか。

大石：参議院選挙（28年7月）の投票立会人を体験しました。また、同じ参院選の啓発ポスターに私が描いた絵が採用されました。応募前に以前の啓発ポスターを見せてもらったのですが、真面目な雰囲気の商品が多かったので、私は若い人に注目してほしいと思って、明るく、かわいらしい雰囲気を意識して描きました。それがよかったのかもしれない。

加藤：私は絵を描く方じゃなくて選ぶ方を体験しました。小中学生が参加する「平成28年度 明るい選挙ポスターコンクール」の審査員を務めたんです。大きな部屋にパーッと広げられた500枚以上の応募作品を審査しながら、「絵を描いて楽しかったことをきっかけにして、この子たちが選挙に興味を持ってくれたらうれしいな」と考えていました。

奥村：今年3月に開催された「蚕糸の森まつり」での啓発活動に正延さんと参加しました。あいにくの雨で、急ぎよ会場が杉並第十小学校の体育館に変更になったので、館内の入り口近くで来場者にウェットティッシュや、「明るい選挙」のキャラクター「めいすいくん」消しゴムを配りました。小学生には、めいすいくんの消しゴムが大人気だったんですよ。

正延：私は、桃井第一小学校や都立永福学園での模擬投票にも参加して、子どもたちに投票用紙を渡



18歳の選挙は不安だらけ。選挙サポーターの活動が政治をちゃんと考えるきっかけになればと思います。

私たちが大きな責任を持ったということ、活動を通じてたくさんの人に知ってほしいんです。

大人になるタイミングが一つ早まった感じ。活動を始めて、選挙への興味が広がりました。

自分が何もしてこなかったことに焦りがありました。活動に参加して、小さな一歩を踏み出せました。

大石有希子（おおし・ゆきこ）平成9年生まれ。大学3年生。28年7月の参議院選挙で投票立会人を務めたほか、同選挙の啓発ポスター用イラストも作成した。

加藤理彩（かとう・りさ）平成9年生まれ。大学2年生。区内の小中学生を対象にした「平成28年度 明るい選挙ポスターコンクール」の審査員を務めた。

奥村夢日（おくむら・ゆめか）平成11年生まれ。大学1年生。3月の「蚕糸の森まつり」での啓発活動に参加。7月の東京都議会議員選挙の啓発ポスターに応募予定。

正延佳奈（まさのぶ・かな）平成8年生まれ。大学3年生。3月の「蚕糸の森まつり」での啓発活動に参加したほか、29年に模擬投票のサポート役を務めた。

10代でも大人と同じ一票。ドキドキするけど、ワクワクもあります。

## 政治や選挙のことを考えることが、生活の一部になっていくことが大切だと思う。

す仕事をしました。休み時間に子どもたちがやってきて質問してくるんですけど、それがとてもかわいらしくて。楽しい体験でした。

**明るい選挙キャラクター「選挙のめいすいくん」**

12年4月に誕生した「選挙のめいすいくん」。名前の「めいすいくん」は「明るい選挙推進運動」の「明」と「推」を引用しています。投票箱をモチーフとし、明るい選挙の実現に向かうために、背中が羽が付いています。

—そもそも、どうして選挙サポーターになろうと思ったのですか。

奥村：18歳になりたてのころは、選挙について本当に何も知りませんでした。学べる場もないし、自分で調べても難しいことばかり。そんなときに選挙サポーター募集のお知らせを受け取り、ここに参加すれば選挙のことをたくさん知ることができるんじゃないかと思ったんです。

大石：選挙のことを知らなかったのは、私も同じ。選挙カーで手を振っているお姉さんに手を振り返して、「ありがとうございます」と言われて喜んでいました。

一同：笑

大石：その程度の認識だったんです。自分が選挙に参加するのは、もっと先のことだと思っていたので。だけど、それがいきなり18歳からと言われて、「ええ、どうしよう」と不安になりました。そんなとき、選挙サポーターの通知を受け取ったんです。大学でボランティア部に入学して、自分の時間を誰かのために使って喜んでもらうことがうれしくなってきたこともあって、通知を読んですぐ「やろう」と決めました。

正延：すぐに決断できるのって、すごいね。私はハガ



キが届いてから何か月も悩みました。ただ10代のうちに何かやらなければと思い、20歳になる直前に選挙サポーターになることを決心して、ハガキを送りました。でも活動に参加する勇気がそのときはまだなくて、半年以上ほったらかしにしてしまっていたんです。そんな中、今年成人式に参加したんですが、そこで流された映像を作ったのが私の友達だったんです。「私も社会の役に立つことをしてみたい」と思うようになってようやくサポーター活動に参加することを決めました。



加藤：私が選挙サポーターに応募したのは、自分の勉強になると思ったからです。中学生のころから法律を勉強したいと思っていて、法律と関係が深い政治にも興味を持っていたので、実際の選挙に関わる活動することによって、さまざまなことを学んでいけたらいいと思いました。

—選挙サポーターになって、選挙に対する考え方は変わりましたか。

奥村：まだまだ活動を始めたばかりですけど、今、選挙のことにもすごく興味が湧いています。

正延：模擬投票のとき、選挙管理委員会の方々から「今、選挙に来ていない人が来ると結果が変わるかもしれない」と言っているのを聞いて、選挙啓発って大切なことなんだと、よく分かりました。

大石：私も、立会人を体験して、選挙は厳格なもので、お金もかかっているものだから、ちゃんと行かないといけないということに気がきました。

—投票には行きましたか。

大石：はい。初めての選挙は立会人を体験した後だったので、ドキドキしながらも、何をすればいいかは分かっていたので。投票用紙の書き心地がよ

かったことが印象的でした（笑）。

加藤：すごーい。私は選挙権年齢が18歳に引き下げられるという話が出てきたときから、すごく楽しみにしていたのですが、最初の選挙は分からないことだらけで、投票所にいる間中、困りっぱなしでした。でも、ワクワクするような楽しい気分を味わえたんです。この一票が政治につながるんだと感じられたからだと思います。

正延：自分の一票が社会に影響を与えるかもしれないと思うと、ドキドキするよね。

加藤：だけど、周りに選挙に関心がある人は、それほど多くないみたい。だから選挙サポーターになって、自分にも責任があるということを知りたい。という気持ちです。

奥村：本当にそう。選挙や選挙サポーターのことを友達に話しても、みんな「ふーん」という反応。あまり食いついてくれないんです。

正延：私は、バイト先の友達に「選挙サポーターって結構楽しいんだよ」と教えたことがあるんですが、やはり「ふーん」という反応でした。着ぐるみが着られて、本当に楽しんですけどね（笑）。

—今後は、どんなことにチャレンジしていきたいですか。

奥村：私は大石さんのように啓発ポスターに応募したいと思っています。採用されると、コミュニティーバスに張られたりコンビニのレジのモニターに表示されたりなど、さまざまなところで使ってもらえると聞いているので、絶対にいい絵を描いて、杉並の若い人たちに描きぶりたいと思っています。自分でハードル上げちゃったかな（笑）。

大石：杉並は本当に住みやすい街なので、



都立永福学園で行われた出前投票の様子

### 選挙サポーターとは？

杉並区民に選挙のことを知ってもらうことを目的に、下記のような活動に取り組む10～20代の若者ボランティアです。

**投票立会人**  
選挙が公正に行われるように、投票日や期日前投票期間の投票所で、投票に立ち会います。

**街頭啓発**  
駅前や商店街、イベント会場などで、啓発資材を配布して選挙の周知を行います。

**模擬投票や出前授業**  
杉並区内の小中学校、高等学校などで、児童や生徒が投票箱への投票を体験できる「模擬投票」や、選挙制度の基本的な知識や投票の仕組みを分かりやすく解説する「出前授業」を実施します。

**啓発資材のデザインや広報紙の作成**  
若者らしい自由なアイデアで、啓発ポスターのデザインや広報紙の企画制作に取り組みます。

杉並区は、18歳を迎える区民に、選挙サポーター募集案内を記載したパスカードを送付しています。

大石さんが描いた投票啓発ポスター。明るく、かわいらしいイメージにこだわった。



# 区からのお知らせ

## SUGINAMI INFORMATION

### 保険・年金

#### 国民年金保険料一般免除等の申請

7月1日から、29年度国民年金保険料の免除と納付猶予制度の申請受け付けを行います。

申請には本人・配偶者・世帯主（納付猶予の場合は本人と配偶者）の所得の審査があります。なお、免除（納付猶予）の承認期間は7月～翌年6月の1年間で、申請は承認年度ごとに必要です。

☎国保年金課国民年金係

#### 後期高齢者医療制度に加入の方へ 交通事故などにあったときは高齢者医療保険をご利用ください

交通事故など、第三者（加害者）から傷害を受けた場合の医療費は、本来加害者が過失割合に応じ負担するものですが、届け出により後期高齢者医療制度で保険診療を受けることもできます（仕事上の事故を除く）。後期高齢者医療保険で治療を受けたときは、窓口負担分を除いた医療費を、東京都後期高齢者医療広域連合が病院に支払います。これは同連合が一時的に立て替えをするもので、後日、被害者に代わって同連合が加害者に請求します。

☎**利用方法**=警察に連絡・届け出をし、国保年金課高齢者医療係に連絡（保険証を使う前に必ずご連絡ください。提出が必要な書類をご案内します。74歳以下の国民健康保険加入の方は、国保年金課国保給付係にお問い合わせください） ☎国保年金課高齢者医療係

### 施設情報

#### 窓口の変更

6月26日から、保健福祉部管理課と保育課の一部について、以下のとおり受付窓口（場所）が変わります。

▶区役所東棟3階から西棟10階へ（保健福祉部管理課）  
保健福祉支援担当（保健福祉サービスへの苦情申し立て等）、地域福祉係（民生委員・児童委員に関する

こと、戦没者遺族特別弔慰金等、飼犬鑑札や予防接種予診票等）、地域福祉推進担当（災害時要配慮者対策等）

▶西棟10階から東棟3階へ（保育課）

保育施設計画係・保育施設整備担当・保育施設建設担当（保育施設の整備等に関すること）、指導・計画調整担当（認可外保育施設の認可保育所への移行等）  
☎保健福祉部管理課、保育課

#### 上高井戸区民集会所自動交付機の利用中止

上高井戸区民集会所は東京都議会議員選挙の投票所になります。このため、7月2日(日)の投票日は同集会所内に設置してある証明書自動交付機は終日利用できません。

☎選挙管理委員会事務局

### 採用情報 ※応募書類は返却しません。

#### 済美教育センターいじめ相談員（嘱託員）

☎メール相談業務ほか▶**勤務期間**=8月1日～30年3月31日（5回まで更新可。ただし、65歳に達した年度末で退職）▶**勤務日時**=月16日。月～金曜日午前10時30分～午後7時15分▶**勤務場所**=済美教育センター▶**資格**=社会福祉士・臨床心理士の有資格者、またはいじめ相談の経験がある方▶**募集人数**=1名▶**報酬**=月額18万2600円～▶**その他**=有給休暇あり。社会保険加入。交通費支給（上限あり）☎履歴書（区ホームページから取り出せます）に志望動機（様式自由。800字以内）を添えて、封筒に「いじめ相談員応募」と明記の上、6月30日午後5時（必着）までに済美教育センター管理係（〒166-0013堀ノ内2-5-26）へ郵送・持参 ☎関係☎3311-0021 ☎書類選考合格者には面接を実施

### 募集します

#### 地域運営学校の学校運営協議会委員

☎学校運営協議会へ出席（月1回程度）など▶**任期**=10月1日～31年9月30日▶**募集校・人数**=杉並第十小学校（和田3-55-49）・西田小学校（荻窪1-38-15）・馬橋小学校（高円寺北4-28-5）・高井戸第四小学校（西荻南1-8-16）・松庵小学校（松庵2-23-24）・東田中学校（成田東3-19-17）・大宮中学校（堀ノ内1-16-38）=各4名、富士見丘小学校（上高井戸2-16-13）=2名、西宮中学校（宮前5-1-25）・和田中学校（和田2-21-8）・杉並和泉学園（和泉2-17-14）=各1名▶**資**

**格**=募集校の通学区域または隣接する通学区域に在住・在勤・在学中、10月1日現在20歳以上の方▶**報酬**=4000円（協議会出席1回につき）☎申込書（学校支援課〈区役所東棟6階〉、募集校で配布。区ホームページからも取り出せます）と作文「学校運営協議会委員を志望する理由」（様式自由。800字程度）を、7月14日（必着）までに同課へ郵送・持参 ☎同課学校支援係 ☎①書類選考合格者には、8月上旬までに面接を実施②応募書類と作文は返却しません

### 相談

#### シニアのための就業・起業・地域活動個別相談

☎7月1日(土)午前9時～午後5時（1人45分程度）  
場 場 ゆうゆう高円寺南館（高円寺南4-44-11） ☎区内在住・在勤でおおむね55歳以上の方 ☎☎電話で、ゆうゆう高円寺南館☎5378-8179

### その他

#### ジェネリック医薬品差額通知を送付します（後期高齢者医療制度）

現在処方されている薬をジェネリック医薬品へ切り替えた場合、自己負担額をどれくらい軽減できるかが分かるジェネリック医薬品差額通知を、対象となる方へ6月下旬・12月中旬に送付します（被保険者全員に送付するものではありません）。

#### ジェネリック医薬品とは

先発医薬品の特許期間終了後に製造されるため、先発医薬品と比べて価格が安くなっていますが、先発医薬品と同一の有効成分を同一量含み、有効性や品質、安全性が同等な医薬品です。

☎生活習慣病等の医薬品が処方されていて、ジェネリック医薬品に切り替えることで薬代が一定額以上軽減されると見込まれる方 ☎ジェネリック医薬品差額通知サポートデスク☎0120-527-984（6月下旬～7月31日、12月中旬～30年1月31日〈平日午前9時～午後5時〉）、東京都後期高齢者医療広域連合点検係☎3222-4513

#### 訂正とおわび

5月1日付広報9面「妊娠・出産・子育てまでの母子保健・子育て支援サービス」相談先・問い合わせ先一覧中の「荻窪保健センター」の電話番号は☎3391-0015の誤りでした。

## 7月の各種健康相談（予約制）の記載があるものの申し込みは、各保健センターへ。

保健センター名	子育て相談・交流	母親学級 (予約制)	平日パパママ学級 (予約制)	離乳食講習会	乳幼児歯科相談 (予約制)	歯みがきデビュー教室 (予約制)	栄養・食生活相談 (予約制)	ものわずれ相談 (予約制)	心の健康相談 (予約制)
荻窪 (荻窪5-20-1) ☎3391-0015	20日(木) 午前9時15分～10時15分	5日(水) 12日(水) 19日(水)	24日(月) 午後1時30分～4時	26日(水) 午後1時30分～3時30分 ★電話で申し込み(35名。申込順)	午前 14日(金) 28日(金) 午後 6日(木)	27日(木) 午後1時15分 午後1時55分 午後2時35分	14日(金) 午前9時～正午	24日(月) 午後1時30分	6日(木)・12日(水) 午後1時30分
高井戸 (高井戸東3-20-3) ☎3334-4304	3日(月) 午前9時15分～10時	5日(水) 12日(水) 26日(水)	18日(火) 午後1時30分～4時	4日(火) 午前10時30分～午後0時30分 (生後9カ月頃から)	午前 3日(月) 24日(月) 午後 7日(金)	21日(金) 午後1時15分 午後1時55分 午後2時35分	6日(木) 午前9時～正午	10日(月) 午前10時	19日(水) 午前9時30分 28日(金) 午後1時30分
高円寺 (高円寺南3-24-15) ☎3311-0116	27日(木) 午前9時30分～10時15分	7日(金) 14日(金) 21日(金)	-	3日(月) 午後1時30分～3時30分	午前 4日(火) 18日(火) 午後 6日(木)	20日(木) 午後1時15分 午後1時55分 午後2時35分	4日(火) 午前9時～正午	28日(金) 午前9時30分	7日(金) 午後2時 13日(木) 午後1時30分
上井草 (上井草3-8-19) ☎3394-1212	26日(水) 午前9時～10時	-	-	25日(火) 午前10時30分～午後0時30分	午前 26日(水) 午後 12日(水)	11日(火) 午後1時15分 午後1時55分 午後2時35分	-	6日(木) 午前9時30分	24日(月) 午後1時30分
和泉 (和泉4-50-6) ☎3313-9331	21日(金) 午前9時15分～10時15分	-	-	20日(木) 午後1時30分～3時30分	午前 13日(木) 午後 26日(水)	-	-	20日(木) 午後1時45分	4日(火) 午後1時30分

\*1 杉並区に転入し、妊婦・乳幼児健診受診票、予防接種予診票が必要な方は、各保健センターまたは子育て支援課母子保健係（区役所東棟3階）へ。  
\*2 ベビーカー等の盗難が発生しています。会場は狭いためベビーカーで回ることができません。チェーン錠をつけるなど各自ご注意ください。

歯の健康相談 8日(土)午後2時～4時30分。 問い合わせは、杉並区歯科医師会（阿佐谷南3-34-3☎3393-0391）へ。



## ごみ収集開始時間・収集曜日の 変更に関する住民説明会

10月から、ごみ収集開始時間と一部地域での収集曜日が変わりますので、下表のとおり7地域で住民説明会を開催します(各1時間程度)。変更内容については、7月上旬に区ホームページに掲載するほか、8月下旬から配布予定のごみ・資源の収集カレンダーでもお知らせします。

### 10月からの変更点

- 可燃ごみ・不燃ごみの収集開始時間が午前8時へ(現在午前7時30分)
- 一部地域における不燃ごみ、資源(古紙・ペットボトル)の収集曜日

開催日時・場所 各回80名程度(先着順)

場所	日時(7月)
井草地域区民センター (下井草5-7-22)	7日(金)午後7時・22日(土)午後2時
西荻地域区民センター (桃井4-3-2)	8日(土)午後2時・20日(木)午後7時
永福和泉地域区民センター (和泉3-8-18)	8日(土)午後5時・14日(金)午後7時
阿佐谷地域区民センター (阿佐谷南1-47-17)	13日(木)午後7時・22日(土)午後5時
高井戸地域区民センター (高井戸東3-7-5)	15日(土)午後2時・27日(木)午後7時
荻窪地域区民センター (荻窪2-34-20)	15日(土)午後5時・28日(金)午後7時
高円寺地域区民センター (梅里1-22-32セシオン杉並内)	21日(金)午後7時・29日(土)午後2時

図杉並清掃事務所 ☎3392-7281、同事務所方南支所 ☎3323-4571、ごみ減量対策課

## 感震ブレーカーの設置支援を行っています

震災時の電気火災を予防するため、東京都が計画した「防災都市づくり推進計画」整備地域を基本とした地域(特定地域)を対象に、簡易型感震ブレーカーの設置を支援します。



### 感震ブレーカーとは

震度5強以上の揺れを感知すると自動的にブレーカーを落として、電気を止める装置です。

### 対象者(3000世帯〈申込順〉)

6月1日から、特例対象世帯には無償での提供・設置を行っています。

- 特定地域=方南1丁目、阿佐谷北1~6丁目、阿佐谷南1・2丁目、天沼1丁目、高円寺北2~4丁目、高円寺南2~4丁目、本天沼1丁目
  - 特例対象世帯=上記特定地域に居住する方のうち、①~④のいずれかに当てはまる世帯
    - ①65歳以上のみ②身体障害者手帳、愛の手帳、精神障害者保健福祉手帳を持っている方がいる③難病患者福祉手当を受けている方がいる④上記に該当しない世帯で地域のたすけあいネットワーク「地域の手」登録者がいる
- ※特例対象世帯以外の場合は設置料金一律2000円がかかります。

▶**申し込み** 申込書(防災課〈区役所西棟6階〉で配布。区ホームページからも取り出せます)を、防災課防災係へ郵送・持参(申請は1世帯1回。分電盤が複数ある場合はお問い合わせください)。

▶**その他** ブレーカーの状況によっては設置できない場合があります。  
図防災課

## 建築物の「定期報告」制度

建築物の中でも、多くの人々が利用する集会場・ホテル・店舗・病院・共同住宅などを特定建築物といいます。

特定建築物は、構造や避難施設、設備などに不備や欠陥があると地震や火災が発生した際に大きな災害につながります。災害の発生を未然に防ぐためにも、定められた規模の特定建築物を調査し、結果を特定行政庁(区長)に報告することが建築基準法により義務付けられています。

対象となる建築物の所有者・管理者は、この制度を活用し、建築物を良好に維持管理することにより、災害時の事故の発生や拡大を未然に防ぐようお願いします。定期報告には、次のものがあります。

### ①特定建築物定期調査報告

建築物の敷地・構造・避難関係などの定期報告です。

報告を必要とする特定建築物の用途、規模と報告の時期は区ホームページをご覧ください。

調査には、専門の知識が必要なため「調査資格者(一・二級建築士または国土交通大臣が定める資格を有する者)」に依頼し、結果は次の提出先を経由して区長に報告してください。

提出先=東京都防災・建築まちづくりセンター ☎5466-2001

### ②防火設備定期検査報告

特定建築物内の随時閉鎖式の防火設備の定期報告です。報告は毎年必要ですが、30年度までは経過措置が設けられています。詳しくは建築課建築防災係設備担当までお問い合わせください。

提出先=東京都防災・建築まちづくりセンター ☎5466-2001

### ③建築設備定期検査報告

特定建築物内の給排水・換気・非常用照明・排煙の建築設備の定期報告です。報告は毎年必要です。

提出先=日本建築設備・昇降機センター ☎3591-2421

### ④昇降機等定期検査報告

エレベーター・エスカレーター・小荷物専用昇降機などの定期報告です。報告は毎年で、設置されている建物の用途や規模にかかわらず、全てが対象になります。

提出先=東京都昇降機安全協議会 ☎6304-2225

図建築課建築防災係

## 児童手当などの現況届の提出はお済みですか

児童手当・児童育成手当・児童育成(障害)手当を受給している方へ、現況届用紙を5月末に郵送しました。まだ提出していない方は、6月30日(必着)までに提出してください。

図児童手当・児童育成手当は子育て支援課子ども医療・手当係、児童育成(障害)手当は障害者施策課障害者福祉係

## 特別区民税・都民税第1期分の 納期限は6月30日(金)です

お近くの金融機関、コンビニエンスストア、区民事務所などで納付してください。口座振替の方は、6月30日(金)に指定の口座から振り替えます。預金残高をお確かめください。

### 安心・便利! ご利用ください口座振替

口座振替のお手続きは、届出印を持って取引先の区内金融機関窓口へ。または、納税課へお電話を。申込用紙をお送りします。

図納税課



## 「杉並区教育ビジョン2012推進計画」を改定しました

——問い合わせは、教育委員会事務局庶務課へ。

教育委員会では、区における教育施策の基本計画であるとともに、教育基本法に基づく教育振興基本計画となる「杉並区教育ビジョン2012」(24～33年度)の実現に向け、「杉並区教育ビジョン2012推進計画」(27～29年度)を策定し、各取り組みの推進に努めてきました。このたび、オリンピック・パラリンピック教育や新学習指導要領への対応といった新たな課題への取り組みのほか、28

年11月に改定された杉並区実行計画等との整合を図るなど、29年度～31年度に取り組む課題を具体化し、同計画を改定しました。

改定に先立ち、「杉並区区民等の意見提出手続に関する条例」に基づき、「広報すぎなみ」3月21日号などで案を公表し、皆さんからご意見を伺いました。主なご意見の概要と教育委員会の考え方は、以下のとおりです。

いただいた主なご意見の概要と教育委員会の考え方 ●意見提出期間=3月21日～4月19日 ●意見提出件数=14件(延67項目)

主なご意見の概要	教育委員会の考え方
新学習指導要領への移行に向け、教員の指導力向上を期待する。	本計画では、新学習指導要領の全面実施に向け、教育課題研究に加え、教育研修を拡充することとしており、これらの取り組みを着実に実施し、教員の指導力向上を図っていきます。
小中学校への特別支援教室の設置は、共生社会の形成につながる取り組みであると期待する。	共生社会の基盤形成に資することができるよう、家庭・地域・学校の理解と協力を深めながら、小中学校全校への特別支援教室の設置を進めていきます。
子どもたち自らがいじめに向き合っていくことが大切であるため、全小中学校が連携して「すぎなみ小・中学生未来サミット」に取り組んでほしい。	28年度から、従来の「杉並中学生生徒会サミット」を発展させ、新たに小学生を交えた「すぎなみ小・中学生未来サミット」を開催しており、今後とも、子どもたち自身が主体的にいじめ問題等を協議する場として充実を図っていきます。
「杉並区教育ビジョン2012」の実現に向けて、常に家庭・地域・学校が協働し共に学びながら進めていくことが重要である。	今後とも、土曜授業を中心とした家庭・地域・学校の連携による教育活動、地域運営学校(コミュニティ・スクール)の指定拡大や学校支援本部の活動支援等の取り組みを通して、子どもたちの学びや成長について家庭・地域・学校が目標を共有し、つながりを重視した、共に学び支える教育を進めていきます。
今後とも、家庭・地域が学校と連携・協働することで、より良い学校とまちが創られることを期待する。	
多くの区民の学びの場を確保するため、図書館の充実や次世代型科学教育の拠点整備を進めてほしい。	本計画に基づき、「図書館サービスの充実」や「図書館の整備」を着実に進めます。また、「次世代型科学教育の拠点整備」については、統合後の杉並第四小学校跡地での整備を視野に、理科教育団体等との意見交換などを行いながら、30年度の方針決定に向けて検討を進めていきます。

改定後の「杉並区教育ビジョン2012推進計画」(29～31年度)の全文、いただいたご意見と教育委員会の考え方は、教育委員会事務局庶務課(区役所東棟6階)、区政資料室(西棟2階)、区民事務所、図書館で閲覧できます(休業日を除く)。また、区ホームページ(トップページ「区民等の意見提出手続」)でもご覧になれます。

## 区民等の意見提出手続(パブリックコメント)の結果をお知らせします

### 後期高齢者医療・国民年金に関する事務の「特定個人情報保護評価書(案)」

いただいたご意見の概要と区の考え方

●意見提出期間=3月11日～4月10日 ●意見提出件数=1件

ご意見の概要	区の考え方	結果報告書等の閲覧
マイナンバー制度に反対である。わが国は独裁国家ではなく、自由主義、民主主義の国である。個人情報を監視するような戦時中を思わせるようなことがあってはならない。現行の法律で十分対処できると考える。	マイナンバー制度は、複数の機関に存在する個人の情報が同一人の情報であることを確認し、社会保障、税、災害対策の分野で効率性・透明性を高め、利便性の高い、公平公正な社会を実現するために導入された制度で、法により実施されるものです。個人情報、これまで通り、各機関で分散して管理され、一括して管理するものではありません。区としては、国や都と連携を図りながら、円滑に運用できるよう努力していきます。	●閲覧期間 7月15日まで ●閲覧場所 後期高齢者医療=国保年金課高齢者医療係(区役所東棟2階) 国民年金=国保年金課国民年金係(中棟2階)
		問い合わせ
		後期高齢者医療に関する事務については、国保年金課高齢者医療係。 国民年金に関する事務については、国保年金課国民年金係

### 児童手当に関する事務の「特定個人情報保護評価書(案)」

●意見提出期間=4月1日～5月1日 ●ご意見はありませんでした

結果報告書等の閲覧	問い合わせ
●閲覧期間 7月15日まで ●閲覧場所 子育て支援課子ども医療・手当係(区役所東棟3階)	子育て支援課子ども医療・手当係

結果報告書等は各閲覧場所のほか、区政資料室(区役所西棟2階)、区民事務所、図書館で閲覧できます(休業日を除く)。また、区ホームページ(トップページ「区民等の意見提出手続」)でもご覧になれます。



# 28年度下半期 区の財政状況をお知らせします

区は、条例に基づき年2回財政状況を公表しています。今回は28年10月～29年3月の28年度下半期について、お知らせします。

——問い合わせは、財政課へ。

## 補正予算

一般会計第5号補正は、28年10月に議決されました。待機児童解消緊急対策を含む保育施設の整備のほか、B型肝炎ワクチン予防接種の定期接種化に伴う経費、空き家対策の推進に要する経費および財政調整基金への積み立てに要する経費など、補正額は43億5116万円でした。

そのほか、富士見丘地域の学校用地取得にあたり用地会計を編成し、土地購入費等に要する経費など40億4402万円を計上しました。

一般会計第6号補正は、28年12月に議決されました。保育士確保に向けた支援に係る事業補助、施設再編整備計画に基づくゆうゆう下高井戸館の整備および下高井戸児童館の改修に係る工事費に要する経費など、補正額は3億4639万8000円でした。

一般会計第7号補正は、29年3月に議決されました。待機児童解消緊急対策を含む保育施設建設助成、国の第二次補正予算による臨時福祉給付金給付事業、基金への積み立て等に要する経費の増額と事業実績に応じた予算の減額を行い、補正額は55億5051万9000円でした。

そのほか、国民健康保険事業会計、介護保険事業会計、後期高齢者医療事業会計、中小企業勤労者福祉事業会計の補正予算も議決されました。

これにより29年3月末の特別会計を含む予算現額の総額は、3052億4184万円となりました。(表1)

## 区民税の負担

区の収入となることが確定した29年3月末現在の特別区民税現年度分調定額は600億4230万円です。(表2)

## 公有財産等

土地や建物、基金などの財産の29年3月末現在高は、6757億4253万円です。(表3)

基金(表4)のうち、特定の目的のために積み立てる積立基金の運用にあたっては、預金(普通預金や定期預金など)や国債などの債券を中心に、安全で効率的な運用を実施しています。28年度の運用利子額は8349万円、運用利回りは0.179%です。(表5)

## 特別区債

29年3月末の区債現在高は、245億433万円となり、前年3月末に比べ25億3276万円の増となっています。(表6)

## 29年度当初予算の概要(案)

一般会計は1780億5000万円となり、対前年度比3.5%増となりました。増となった要因は、待機児童解消緊急対策の推進に伴う民営保育園等に対する保育委託など既定事業の増、杉並福祉事務所等の移転整備、消費者センターの移転整備、小中一貫校の施設整備(高円寺地区)、桃井第二小学校の改築や永福体育館の移転改修など投資事業の増等によるものです。

また、特別会計では、介護保険事業会計、後期高齢者医療事業会計は増加し、国民健康保険事業会計、用地会計、中小企業勤労者福祉事業会計は減少しています。

その結果、一般会計と5つの特別会計の総予算額は、2973億5274万円となり、前年度(同時補正予算含む)と比べて39億8398万円、1.4%の増となりました。

表1 各会計の予算執行状況(29年3月31日現在)

会計区分	予算現額	収入済額	収入率	支出済額	執行率
一般会計	1841億8607万円	1696億3929万円	92.1%	1595億4007万円	86.6%
国民健康保険事業会計	637億9394万円	581億7251万円	91.2%	562億7194万円	88.2%
用地会計	40億4402万円	40億4402万円	100.0%	40億4402万円	100.0%
介護保険事業会計	398億2345万円	381億1629万円	95.7%	345億4740万円	86.8%
後期高齢者医療事業会計	132億6643万円	128億227万円	96.5%	129億7530万円	97.8%
中小企業勤労者福祉事業会計	1億2793万円	1億2070万円	94.3%	4671万円	36.5%
合計	3052億4184万円	2828億9508万円	92.7%	2674億2544万円	87.6%

※一般会計には繰越明許費繰越額含む。

表2 区民税の負担状況(29年3月31日現在)

区分	現年度分調定額	賦課期日時点世帯数(人口)	1世帯あたり負担額	1人あたり負担額
29年3月末現在	600億4230万円	30万9147世帯(55万3288人)	19万4219円	10万8519円
28年3月末現在	583億1888万円	30万4693世帯(54万7165人)	19万1402円	10万6584円
増減	17億2342万円	4454世帯(6213人)	2817円	1935円

※人口は、前年の1月1日現在。

表4 基金の内訳(29年3月31日現在)

積立基金	金額	運用基金(※)	金額
施設整備基金	51億2490万円	高額療養費等資金貸付基金	1000万円
財政調整基金	363億5382万円		
減債基金	13億1837万円		
社会福祉基金	5億7817万円		
区営住宅整備基金	22億2558万円	公共料金支払基金	6億5000万円
NPO支援基金	1045万円		
みどりの基金	801万円		
介護保険給付費準備基金	22億7009万円		
次世代育成基金	9640万円		
合計	479億8580万円	合計	6億6000万円

※運用基金の金額は、運用できる上限額です。

表3 公有財産等の現在高(29年3月31日現在)

区分	金額	構成比
土地	4339億885万円	64.21%
建物	1845億3053万円	27.31%
基金	486億4580万円	7.20%
物品	38億6669万円	0.57%
工作物	34億9806万円	0.52%
出資金	10億5697万円	0.15%
立木	1億9040万円	0.03%
有価証券	4500万円	0.01%
地役権	24万円	0.00%
合計	6757億4253万円	100.0%

表5 積立基金の運用状況(29年3月31日現在)

年度	積立基金現在高	運用利子額	運用利回り
28年度	479億8580万円	8349万円	0.179%

表6 特別区債の現在高(29年3月31日現在)

建設事業債	182億1046万円
減税補てん債	0万円
臨時税収補てん債	0万円
杉並南中央公園債(柏の宮公園整備)	27億8023万円
(仮称)下高井戸公園債(都市計画下高井戸公園整備)	33億4780万円
介護サービス事業勘定	1億5305万円
災害援護資金	1280万円
合計残高	245億433万円
前回(28年3月31日)現在高計	219億7157万円
差	25億3276万円

※原則として1万円未満を四捨五入しているため、合計が合わない場合があります。

詳しい内容は、冊子「財政のあらましー平成28年度下半期の財政状況ー」をご覧ください。区政資料室(区役所西棟2階)や図書館、区民事務所などのほか、区ホームページでもご覧になれます。



# 6月23日(金)～29日(木)は男女共同参画週間です

## 理解・信頼・支えあいの共同参画社会をめざして



区は、さまざまな世代や立場の人がお互いを認め合い、全ての個人が支え合い共につくる自立した主体として、喜びも責任も分かち合い、その個性や能力を十分に発揮できる男女共同参画社会の実現を目指しています。そのためには、女性も男性も社会の対等な構成員として理解し合い、信頼を深め、それぞれが能力を発揮し支え合うことが大切です。——問い合わせは、区民生活部管理課男女共同・犯罪被害者支援係へ。

### ひとりで悩んでいませんか？

区では、家族の問題、人間関係、DV、ストーカー、セクハラ、性暴力、性的マイノリティーなどさまざまな悩みや問題を共に考え、生き生きとした自分らしい生き方への一歩を踏み出すお手伝いをするため、相談事業を実施しています。

また、28年4月からは「配偶者暴力相談支援センター」の機能を整備し、DV専用ダイヤルの設置、DV被害者相談の証明発行業務、DV被害者に対する通報の受理、保護命令関係業務の実施など、DV被害者の総合的支援を行っています。

#### 相談機関

##### 一般相談（家族、生き方、人間関係など）

☎5307-0619

平日午前9時～午後5時（祝日・年末年始を除く）

##### 法律相談（離婚、養育、財産分与など）

女性弁護士による予約制の面接相談です。一般相談受付時間内に電話☎5307-0619で予約を受け付けます。

毎週木曜日午後1時30分～4時30分（祝日・年末年始を除く。夜間も月1回実施）

##### DV相談（配偶者、恋人などからの暴力）

○すぎなみDV専用ダイヤル☎5307-0622

専門の女性相談員が総合的な支援を行います。平日午前9時～午後5時（祝日・年末年始を除く）

○杉並福祉事務所

荻窪☎3398-9104 / 高円寺☎5306-2611 / 高井戸☎3332-7221

平日午前8時30分～午後5時（祝日・年末年始を除く）

○東京ウィメンズプラザ☎5467-2455

毎日午前9時～午後9時（年末年始を除く）

○夜間・緊急時＝警察110番



### ロビー展示

ワーク・ライフ・バランス、男女平等推進センター、DVに関する相談機関などについて紹介します。

日時 6月20日(火)～26日(月)午前8時30分～午後5時

場所 区役所1階ロビー

男女平等推進センターの図書（リサイクル本）を差し上げます（1人5冊まで）

### 来てみませんか？ 男女平等推進センター

#### 情報資料コーナー

3000冊以上の図書・行政資料・団体資料をそろえています。閲覧は自由です。図書の貸し出しには利用者登録が必要です。

#### 交流コーナー

団体や個人の情報交換や交流の場として、自由にご利用ください。

#### 講座の開催

男女共同参画推進のため、ワーク・ライフ・バランス、男性の育児参加、女性の働き方など、毎年さまざまなテーマの企画を公募し、講座を開催しています。

講座の募集は、「広報すぎなみ」等でお知らせします。

#### 問い合わせ

所在地・電話番号＝荻窪1-56-3ゆう杉並内☎3393-4410 ▶開館時間＝午前9時～午後5時 ▶休館日＝月曜日（祝日の場合は翌日）、年末年始

### 杉並区男女共同参画都市宣言

区は、9年12月1日に「男女共同参画都市宣言」を行い、男女共同参画社会の実現を目指した施策を推進しています。今年、宣言20周年を迎えることから、11月23日(祝)に座・高円寺で記念行事を予定しています。

### 急病診療と医療情報案内

小児科・内科・耳鼻咽喉科・外科・歯科

まず、電話で確認！  
保険証・医療証を  
忘れずに

☎3391-1599 休日等夜間急病診療所（荻窪5-20-1杉並保健所内）

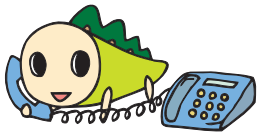
受け付けは終了30分前まで

小児科 平日：午後7時30分～10時30分

内科・小児科・耳鼻咽喉科 土曜日：午後5時～10時

日曜日・祝日：午前9時～午後10時

外科 日曜日・祝日：午前9時～午後5時



☎3398-5666 歯科保健医療センター（荻窪5-20-1杉並保健所内）

歯科 日曜日・祝日：午前9時～午後5時（受け付けは4時まで）

#### その他の医療機関案内、急病対応の説明

☎#7399 杉並区急病医療情報センター

（または☎5347-2252）

土・日曜日、祝日：24時間 / 平日：午後8時～翌日午前9時

☎5272-0303 東京都医療機関案内サービス（ひまわり）

コンピューターによる自動応答サービス。毎日24時間対応。

### 区内空間放射線量等測定結果

区は、次のとおり区内の空間放射線量等の測定を実施しました。測定結果の詳細は、区ホームページでご覧になれます。

#### 空間放射線量率の測定 圏環境課放射能対策担当

区内3カ所（区役所・杉並保健所・高井戸保健センター）で5月の毎週火曜日に測定しました。

区内8カ所（桃井第五小学校・久我山小学校・松ノ木中学校・高円寺東保育園・妙正寺公園・塚山公園・荻窪南保育園・松ノ木保育園）で5月17日(水)に測定しました。

5月の測定結果は0.03～0.08マイクロシーベルト/時で当初の測定より下降または横ばい状態です。

#### 区立小中学校・保育園等の給食食材の放射能濃度測定

圏学務課、保育課

5月31日現在、区立小中特別支援学校、保育園等の給食食材、計3359検体（うち29年度分48検体）を検査した結果、健康に影響を与えるものではありませんでした（23年10月から実施）。

※放射能濃度測定の方法については、杉並保健所生活衛生課☎3391-1991。



# 臨時福祉給付金(経済対策分)の申請はお済みですか

～申請期限は10月10日(消印有効)～

給付金を受給するには、申請が必要です。期限までに申請がない場合は、給付金を受け取ることができません。支給の可能性のある方には、申請書類を4月10日(月)にお送りしています。

## ◇支給対象者

次の①②全てに当てはまる方。

- ①28年1月1日時点で杉並区に住民登録されている方(28年1月2日以降に区外へ転出した方を含む)
  - ②28年度の区市町村民税(均等割)が課税されていない方
- ※本人が非課税でも、課税されている方の扶養親族等や生活保護受給者等である方、支給決定前に亡くなった方などは除く。

## ◇支給額

1人1万5000円(1回限り)。

## ◇申請方法

支給対象者は申請書に必要書類を添付して、返信専用封筒で郵送してください。

区は申請内容を審査し、結果を郵便でお知らせします。支給決定者には、指定の口座へ給付金を振り込みます。申請から結果の送付、給付金の振り込みまで2カ月程度を要します。

※1. 同時に申請した場合でも、支給時期が異なることがあります。

※2. 区民事務所では申請を受け付けていません。

## ◇DV被害者の方へ

配偶者からの暴力を理由に避難している等の事情により、杉並区に住民登録していなくても支給対象となる場合がありますので、早めにご相談ください。

## ◇「振り込め詐欺」や「個人情報の詐取」にご注意ください

区や厚生労働省などの職員が、電話でATM(現金自動預払機)の操作をお願いすることは絶対にありません。

「おかしいな」と思ったら、一人で判断せず、区や最寄りの警察署、警察相談専用電話(☎#9110)にご連絡ください。

## ◇相談・問い合わせ先

申請書を紛失した、書き方が分からないなどのときはコールセンターへお問い合わせください。

## ○杉並区臨時給付金専用コールセンター

☎ 0120-00-9292

【受付時間】午前8時30分～午後5時30分(土・日曜日、祝日を除く)

※保健福祉部管理課臨時給付金担当の窓口は区役所地下1階です。



# 熱中症対策は万全ですか?

## 熱中症とは

室温や気温が高い中で、体内の水分や塩分などのバランスが崩れ、体温の調節機能がうまく働かなくなり、右記のような症状を起こすことです。しっかりと予防して、これから迎える暑い季節を元気に過ごしましょう。

### 軽症

目まい、立ちくらみ、筋肉痛、汗のかき方が異常(全くかかないまたは止まらない)

### 中等症

頭痛、吐き気、虚脱感、力が入らない

### 重症

意識がない、けいれん、高体温、呼び掛けても反応が悪い

## 予防法

### 室内環境の調整

目安として室温28度を超えないように、エアコンや扇風機を上手に使いましょう。室温が高くなっても、湿度が高い場合には注意が必要です

### 水分・塩分の補給

のどが渇かなくても小まめに水分・塩分を補給しましょう

### 外出時の対策

日傘や帽子を使いましょう。小まめに休息をとりましょう

### 体力の向上

日頃から栄養バランスの良い食事と体力づくりを心掛けましょう

### 体調にあった対策

病み上がりや寝不足など体調が万全でないときは、無理な運動は控えましょう

## 対処法(熱中症かなと思ったら)

- 日陰など涼しい場所へ避難する
- 衣服を緩め、体を水や氷で冷やす
- 失われた水分や塩分を補給する(嘔吐の症状があったり意識がない場合は、無理に飲ませない)
- 自分で水分等が取れない、意識がない場合には、周りの人がすぐに救急車を呼ぶ

## 高齢の方やお子さんは、特にご注意を!!

高齢の方は体温調節機能が低下するため、熱中症にかかりやすく、症状が重症化しやすい傾向があります。さらに「暑さ」や「のどの渇き」を感じにくく、脱水症状が進んでも気付かないことがあります。周囲の方の見守りが必要です。

お子さんは体温調節機能が十分に発達していないほか、身長が低いために大人よりも地表面からの熱の影響を受けやすく、熱中症になりやすいので、特に注意が必要です。

熱中症に関する情報は、環境省熱中症予防サイト <http://www.wbgt.env.go.jp> をご覧ください。

図各保健センター(荻窪☎3391-0015/高井戸☎3334-4304/高円寺☎3311-0116/上井草☎3394-1212/和泉☎3313-9331)



第10回記念

# すぎなみ舞祭2017 参加チーム、出店者、 協賛募集



今では区の名物イベントとして区民に親しまれるようになった、子どもが主役の踊りの祭典「すぎなみ舞祭」の第10回記念大会を開催します。なかなか発表する場のない子どもたちのダンスを見せる絶好の機会です。ぜひ、お申し込みください。また、約1万人が来場するこのイベントへの協賛と、出店を希望する事業者・団体も募集します。

📅10月15日(日)午前9時～午後4時15分 📍蚕糸の森公園運動場・杉並第十小学校(和田3-55-49) 📌ダンスコンテスト①舞祭=10名以上のチーム②CedarCUP=2~9名のチーム(いずれも開催日現在18歳以下の方が半数以上いること) / 1チーム5000円(学校等は免除) ▶協賛=1口1000円。5000円につき1コマ分(A4判の約16分の1の大きさ)のプログラム広告掲載可。物品による協賛も可(子どもを対象としたもの) ▶出店者=出店の種類は問いません。飲食・物販4000円。PRほか2000円(公益団体は減免あり。テント・机・椅子・発電機は有料で貸し出し) 📍①40チーム②20チーム 📖詳細は、すぎなみ舞祭🌐<http://www.sugichiiki.com/sugimy/>参照 📞すぎなみ舞祭実行委員会事務局(児童青少年課青少年係) ☎3393-4760



## 分別達人(マスター)への道 ~ごみへるへるプロジェクト~

ごみの現状や分別の方法を学びつつ、ごみの減量に取り組みます。実際に家庭の可燃ごみの重さを量り、チャレンジブックに記録してみましょう。チャレンジブックを完成させ、提出したお子さんには「分別達人(マスター)認定書」と記念品を差し上げます。夏休みの自由研究の一環として、ぜひ参加してみませんか。

チャレンジ期間 7月中旬~9月中旬  
対象 区内在住・在学の小学4~6年生  
定員 100名(申込順)  
申し込み 申込書(区立小学校等で配布)を、7月10日(必着)までにごみ減量対策課事業計画係へ郵送  
問い合わせ 同係



▲昨年の  
チャレンジブック

## 地域清掃活動でまちを美しくしませんか

地域の清掃活動を行う団体・個人の活動を支援するため、ごみ袋(20枚程度。原則年1回)の提供、火バサミの貸し出しを行います。

受付場所 環境課(区役所西棟7階)、地域課地域活動係(各地域区民センター内)  
受付時間 平日午前9時~午後5時(年末年始を除く)  
申し込み 申込書(各受付場所で配布。区ホームページからも取り出せます)を、受付場所へ持参  
問い合わせ 環境課庶務係

## 善い行いをした青少年を 推薦してください

区では、地域や人の役に立つ行いをした青少年を表彰して、その機運を高めていこうと取り組んでいます。皆さんの身近にいる善い行いをしている青少年を推薦してください。

——問い合わせは、児童青少年課青少年係☎3393-4760へ。

対象 24歳以下の青少年による善行で①区内で行われたもの②(区内在住・在勤・在学の青少年により)区外で行われたもの  
推薦方法 推薦書(区ホームページから取り出せます)を、児童青少年課(〒167-0051荻窪1-56-3ゆう杉並内)、子育て支援課(区役所東棟3階)、児童館のいずれかに郵送・持参

詳細は、区ホームページをご覧ください

## 28年度青少年善行表彰被表彰者

3月12日(日)に28年度の表彰がセシオン杉並で行われ、次の皆さんが表彰されました(敬称略)。

### 個人表彰(209名)

加藤愛彩、石原龍一、山崎夏帆、高田智史、田中咲彩、藤崎忍、中津遼太郎、岡田雄大、日比野有輝、佐藤大原、小山温子、久保亜依、中島千尋、岡田愛実、丸山理子、應手楓太、海岸美羽、北浪佐知、会田慎太郎、齊藤花実、松本恵生、氏原真、丸山和奏、鈴木一輝、内藤彩夏、森大樹、福島寿記、畑佐晴日、三戸一、平野蓮実、中村春菜、大野凜太郎、高野大悟、福綱ひなの、堺篤志、松下直将、山崎凜之介、明知美璃、吉田幸貴、室崎裕乃、平野渚、曲山はな、阿部直斗、牛嶋玲哉、梅田守祐、小森義裕、長谷真碧、森川周、中村勝、相ノ谷絃祥、塩谷菜歩、武田真依、村上遥香、森志苑、五十嵐未唯、飯田彩音、大橋佑佳子、河野菜々子、田中舞子、大金樹生、河田兼史郎、片岡綾乃、豊岡伶美、浦野隆太、黒澤藍、中川百華、田中彩愛、白神菜奈、鶴窓花、寺澤有依、武井一晃、平原由貴、石川芽生、田中志園、民輪そよか、平井太紘、大城妃夏、田代玲山、楠田史人、津村祐輔、福田凌太、水越麗良、錦織天音、大原玉姫、石井健人、曾我亜由利、福江呼夏、平井彩花、徳島蓮、鈴木智浩、石井千圭良、石井美実、嶋崎航平、辻垣奈鶴、豊島心子、中谷成美、定塚いぶき、栗子雅臣、木口瑠夏、宮崎六待、藤本凜、安彦和莉、倉嶋菜乃空、倉嶋梨乃空、高橋優太郎、高橋和誠、徳山佳由、酒井祥希、花巻達哉、石黒慧太、内藤祐樹、石黒彩智、倉富柚香、内藤花音、植中慎之介、植中孝太郎、出井千紘、金澤武、佐藤恵珠、狩野創大、竹内大晴、剣持正威、木村夏実、富士原康、水品翔、多賀正江、水品純、平井思帆、屋田一毅、西野海音、小野佑馬、知久敏也、大塚陸、森本拓真、佐々木美緒、前田有香子、中宮智也、夏目絢太郎、深津琉、君島凜香、高柳英明、阿部花春、宇美朱里、島村創、松本美海、塩田璃奈、武藤文奈、何森造、小林道郎、長田梨奈、佐藤莉央、島村紗季、松本陸、木田玲奈、大廻涼亮、何森宏、齋藤貴心、平井咲帆、木田七海、竹内桃

香、柳下海、武藤夏季、柳下花、塚本雅織、内田くるみ、井上真希、糸颯平、浦ななみ、磯部晴貴、横川駿、溝口稜太、高橋昂輝、松本浩希、山口達也、浅野真之祐、植田和義、堀越未生、立花麻乃、鈴木信吾、塩谷俊、岡崎風悟、安田恒輝、増田央輔、山崎正太郎、会田憲太郎、平林勇斗、岡田友莉奈、鈴木紗里菜、村松美和、熊谷茉莉、芦田景衣、木内佑加里、秦光(ほか16名)

### 団体表彰(35団体)

天沼中学校ボランティアシップ代表生徒、中瀬中学校ボランティア部、杉森中学校有志、富士見丘中学校生徒会、松ノ木中学校中学生ボランティア、杉並第十小学校放送委員会、TWIRL i、広尾高校ダンス部1年生、富士見丘中学校生徒会役員、富士見丘中学校吹奏楽部、杉並和泉学園中学部9年・特別支援学級、富士見丘中学校野球部、井荻小学校6年生有志、天沼中学校レスキュー隊有志、Brave Feet、さくら町会小桜会、宮前中学校、杉並第八小学校音楽教室、高円寺中学校ウルトラ・ラリーボランティア、杉森中学校ウルトラ・ラリーボランティア、成田西児童館中高生委員会、松溪中学校生徒会、東田中学校バスケットボール部、高南中学校有志、和田中学校有志、荻小ソーランクラブ、西田フットボールクラブ、久我山小学校5年生、英語会Queens' Garden's Society、杉森中学校美術部、阿佐ヶ谷中学校美術部、阿佐ヶ谷中学校芝生ジャンボリーボランティア、杉森中学校こども盆おどりボランティア、沓掛小学校吹奏楽団、沓掛小学校第6学年

### 行為の内容(抜粋)

個人=社会を明るくする運動「SUGINAMIひまわりフェスタ」で、ボランティアとして事業運営に協力した。  
団体=障害者交流館の交流館まつりで、金管バンド演奏など事業運営に貢献した。



# 地域区民センター協議会が企画する催し・講座など コミュニティー通信

詳細・問い合わせは、各地域区民センター協議会へ  
(月～金曜日午前8時30分～午後5時〈祝日、年末年始を除く〉)。  
★は、地域の団体との協働事業です。

毎月15日号に掲載

**井草地域区民センター協議会**  
〒167-0022下井草5-7-22  
☎33301-7723  
HP<http://www.igusahome.sakura.ne.jp/>  
**発酵食品入門**  
時7月7日(金)・14日(金)午前10時～正午(計2回) 師フードライフデザイナー・深田和恵 定20名(抽選) 費1000円 申往復ハガキ(12面記入例)で、6月27日(必着)までに同協議会  
**おもちゃの病院**  
時7月8日(土)・22日(土)▶受け付け=午後1時30分～3時 師片岡末廣ほか 費実費 他1家族3個まで  
**アロマ虫除けスプレー&虫刺されクリームを作ろう**  
時7月10日(月)午前10時～正午 師AEAアロマセラピーインストラクター・太田幸子 定16名(抽選) 費1000円 申往復ハガキ(12面記入例)で、6月27日(必着)までに同協議会 他長寿応援対象事業  
**講座 伊勢物語**  
時7月14日(金)・21日(金)・28日(金)、8月4日(金)午後2時～3時30分(計4回) 師古典文学研究家・貝瀬弘子 定50名(抽選) 費200円 申往復ハガキ(12面記入例)で、6月27日(必着)までに同協議会 他長寿応援対象事業  
**唄しゃくのチカラ、脳の活性化**  
時7月28日(金)午前10時～11時30分 師ロッセ中央研究所研究員 定40名(抽選) 申往復ハガキ(12面記入例)で、7月11日(必着)までに同協議会 他長寿応援対象事業  
…………… いずれも ……………  
場井草地域区民センター

**西荻地域区民センター協議会**  
〒167-0034桃井4-3-2  
☎33301-0815  
HP<http://nisiogi-center.sakura.ne.jp/wp/>  
**輝け中高年! シニアのためのババロア体操**  
時7月7日(金)・14日(金)午前10時～正午(計2回) 場西荻地域区民センター 師東京都生涯学習専門指導者・桐山悦子 定区内在住・在勤・在学の方 定20名(抽選) 費60円(保険料) 申往復ハガキ(12面記入例)で、6月27日(必着)までに同協議会 他動きやすい服装で、タオル・上履き・飲み物持参。長寿応援対象事業  
**西荻南集会所ちびっこまつり2017**  
時7月9日(日)午前10時～午後3時30分 場西荻南区民集会所(西荻南3-5-23) 内園児の作品展示、似顔絵(1人200円)、スタンプラリー(先着200名)ほか  
**荻窪地域区民センター協議会**  
〒167-0051荻窪2-34-20  
☎33398-9127  
HP<http://ogikubokyougikai.sakura.ne.jp/>  
**荻窪ゆかりの文人の作品を読む**  
時7月12日(水)・19日(水)・26日(水)、8月9日(水)午後1時30分～3時30分(計4回) 師富山県立高志の国文学館事業部長・生田美秋 定区内在住・在勤・在学の方 定20名(抽選) 費200円 申往復ハガキ(12面記入例)で、6月25日(必着)までに同協議会 他筆記用具持参  
**おぎくぼセンター祭**  
時7月8日(土)・9日(日)午前10時～午後4時(9日は3時30分まで) 内新潟県小千谷

市・静岡県南伊豆町物産販売、鉄道模型、模擬店、舞台パフォーマンス、スタンプラリー(両日先着400名)ほか  
**ハーモニーを楽しむヴォイストレーニング**  
時8月3日～24日の毎週木曜日、午後1時30分～3時30分(計4回) 師合唱指導者・安藤操 定区内在住・在勤・在学で高校生以上の方 定50名(抽選) 費200円 申往復ハガキ(12面記入例)で、7月23日(必着)までに同協議会 他筆記用具持参  
…………… いずれも ……………  
場荻窪地域区民センター  
**阿佐谷地域区民センター協議会**  
〒166-0004阿佐谷南1-47-17  
☎33314-7215  
HP<http://www.asagaya-kyogikai.org/>  
**スポーツ吹矢を楽しみませんか!**  
時7月7日(金)・14日(金)・18日(火)・21日(金)午後1時30分～3時(計4回) 師日本スポーツ吹矢協会上級指導員・牧野繁男 定24名(抽選) 費100円 申往復ハガキ(12面記入例)で、6月29日(必着)までに同協議会 他長寿応援対象事業  
**ハーブを楽しむ**  
時7月20日(木)午後1時30分～3時30分 内ハーブティー、バジルオイル作り 師ハーブコーディネーター・江崎雅子 定16名(抽選) 費1200円 申往復ハガキ(12面記入例)で、6月30日(必着)までに同協議会 他長寿応援対象事業  
…………… いずれも ……………  
場阿佐谷地域区民センター  
**高円寺地域区民センター協議会**  
〒166-0011梅里1-22-32  
☎33317-6614  
HP<http://www.koenji-kyogikai.org/>  
**ボイストレーニング**  
時7月4日(火)・11日(火)・18日(火)午後2時～3時30分(計3回) 師山路唯 定区内在住・在勤・在学の方 定40名(抽選) 費100円 申往復ハガキ(12面記入例)で、6月26日(必着)までに同協議会 他長寿応援対象事業  
**琵琶演奏会**  
時7月21日(金)・28日(金)午後2時～4時(計2回) 師古澤月心 定区内在住・在勤・在学の方 定40名(抽選) 費

100円 申往復ハガキ(12面記入例)で、7月6日(必着)までに同協議会  
**他長寿応援対象事業**  
…………… いずれも ……………  
場高円寺地域区民センター  
**高井戸地域区民センター協議会**  
〒168-0072高井戸東3-7-5  
☎33331-7841  
HP<http://takaido-kyogikai.sakura.ne.jp/>  
**杉並ゆかりの女性作家たち PART2**  
時7月7日(金)午前10時～正午 師郷土博物館学芸員 定40名(抽選) 申往復ハガキ(12面記入例)で、6月26日(必着)までに同協議会 他筆記用具持参。長寿応援対象事業  
**俳句で遊ぼう**  
時7月26日(水)～28日(金)午前10時～正午(全3回要出席) 師俳誌「万象」編集長・江見悦子 定小学4年生以上の方 定30名(抽選) 費100円 申往復ハガキ(12面記入例)。家族の連記可)で、7月6日(必着)までに同協議会 他筆記用具、お持ちの方は国語辞典・歳時記持参。長寿応援対象事業  
…………… いずれも ……………  
場高井戸地域区民センター  
**永福和泉地域区民センター協議会**  
〒168-0063和泉3-8-18  
☎53300-9412  
HP<https://www.sugi-chiiki.com/eifuku-izumi/>  
**土曜日の音楽会「夏の夕べのオカリナコンサート」**  
時7月8日(土)午後6時～7時30分 場下高井戸区民集会所(下高井戸3-26-1) 内出演=青木ひろみ(オカリナ・ソロ)、吉崎弾(ピアノ)ほか▶曲目=G線上の Aria、コンドルは飛んでいくほか 定80名(先着順)  
**世界のみならずゆかたでおどろう、日本の夏を楽しもう★**  
時7月23日(日)午後1時～4時 場永福和泉地域区民センター 内盆踊り、茶道の体験 定40名(抽選) 費500円。家族で参加の場合1組1000円 申往復ハガキ(12面記入例)に浴衣貸し出し希望の方は性別・身長、家族参加の場合は人数も書いて、7月10日(必着)までに同協議会 他共催=互楽会、世界のわ茶会

毎月15日号は「すぎなみ学倶楽部」からちょっといい話をお届けします。/

## すぎなみ学倶楽部

杉並で味わう世界の味

最近、杉並アニメーションミュージアムを訪ねたところ、館内に外国人の方が多くことに驚きました。区の人口も現在約56万人のうち、外国人は約1万5000人。区内でも在住者や観光で訪れている外国人をよく見掛けるようになりました。今回は外国の味に出会って感動し「こだわりの世界の味」を提供するお店を2軒紹介しましょう。

西荻窪駅近くに、「海南(ハイナン)チキンライス専門店 Mu-Hung(ムーハン)」があります。海南チキンライスとは鶏のスープで炊いたご飯に大きなゆで蒸し鶏が添えられ、中国しょうゆやチリソースと共にいただくもの。中国の海南島からシンガポールなどに移住した華僑が、故郷の味として広めたといわれています。Mu-Hungの店主は、シンガポールの知人を通じて海南チキンライスを知り、試作したところ、そのおいしさに感動して店を始めたそうです。



阿佐谷北にある「Gelateria SINCERITA(ジェラテリアシンチェリータ)」は、イタリアのアイスクリーム・ジェラートのお店です。店主は、インテリアデザインの勉強のために渡ったイタリアでジェラートに魅せられ、帰国後にジェラート専門店をオープン。日本ならではの季節の食材を使ったジェラートもおすすめですが、一番の人気メニューはイタリアで開催された国際ジェラートコンテストで3位に輝いた「メルノウ」。蜂蜜の自然な甘さに、焙ったクルミが良く合います。

すぎなみ学倶楽部では、今や寿司と並んで日本の代表食となったラーメン店から本格的なフランス料理店まで、世界の味を楽しめる店を多数紹介しています。東京2020オリンピック・パラリンピック競技大会に向けて、身近な食文化からおいしい国際交流を始めてみませんか。(館)

すぎなみ学倶楽部  
ホームページ

▶食

場産業振興センター観光係 ☎5347-9184





**イベントひろば**  
EVENT PLAZA

こども 子供向け   子育て 子育て世代向け   シニア 高齢者向け

**催し**

**大田黒公園 七夕飾りづくり**

「葉書の木」・タラヨウの葉の短冊に願い事を書いてみませんか。  
 時 7月1日(土)～7日(金)午前9時～午後5時(入園は4時30分まで) 場 大田黒公園(荻窪3-33-12) 大田黒公園 ☎ 3398-5814

**7月の年中行事「七夕」**

古民家に笹飾りや七夕馬を飾ります。  
 時 7月1日(土)～9日(日)午前9時～午後5時(3日を除く) 場 郷土博物館(大宮1-20-8) 費 100円(観覧料。中学生以下無料) 郷土博物館 ☎ 3317-0841

**ムシムシ探検隊～夏の虫を観察しよう**

時 7月2日(日)午前10時～正午 場 天沼弁天池公園(天沼3-23-1) 虫の採集、観察カードの作成、観察ポイント 師 すぎなみムーサ・小林弘一 小学生(保護者同伴可) 定 20名(先着順) 郷土博物館分館 ☎ 5347-9801 虫かご・虫取り網持参。午前9時30分から整理券配布

**下井草図書館開館20周年記念コンサート**

時 7月3日(月)午後2時～2時50分 場 下井草図書館 出演=日本フィルハーモニー交響楽団 小学生以上の方 定 40名(申込順) 申 6月19日から電話または直接、下井草図書館(下井草3-26-5) ☎ 3396-7999

**世界に触れる夏「ユネスコ教室」2017**

大自然の中でのキャンプ、JICA訪問、ゲーム大会などを行います。  
 時 7月30日(日)・31日(月)、8月6日(日)=事前学習など(セッション杉並) ▶ 8月1日(火)～4日(金)=宿泊学習(国立那須甲子青少年自然の家(福島県)) ▶ 8

月5日(土)=JICA訪問 区内在住・在学の小学6年生～中学生 定 50名(申込順) 費 2万円 申 ハガキ・ファクス・Eメール(記入例)に性別、学校名・学年、保護者の氏名も書いて、7月10日(必着)までに社会教育センター(〒166-0011梅里1-22-32セッション杉並内) ☎ 3317-6620 shakyo-c@city.suginami.lg.jp 杉並ユネスコ協会・板倉 ☎ 3395-4020、社会教育センター ☎ 3317-6621

**「夏のボランティア体験2017」参加者募集**

区内の保育園や福祉施設等でボランティアの活動体験ができます。  
 時 活動日=7月24日(月)～8月31日(木)のうち3日間以上 区内在住・在勤・在学中で中学生～30歳の方 申 申込書(杉並ボランティアセンター http://borasen.jp/ から取り出せます)を直接、オリエンテーション会場へ持参 杉並ボランティアセンター ☎ 5347-3939 未加入者はボランティア保険へ加入(300円) ▶ オリエンテーション=7月8日(土)・15日(土)午後2時～4時(細田工務店(阿佐谷南3-35-21))

**中央図書館**

**◆講演会 このよろこびをあのこに～家庭文庫と私**

時 6月25日(日)午後2時～4時 師 翻訳家・小宮由 定 60名(申込順) 電話で、同図書館 他 託児あり(事前予約制)

**◆こども人形劇**

こども 子育て 人形劇団プークによる「ハリネズミと金貨」ほかを上演します。  
 時 7月15日(土)①午前10時30分～11時20分②午後1時30分～2時20分 対 3歳以上のお子さんとその保護者 定 各80名(抽選) 往復ハガキ(記入例)に希望者全員の氏名(フリガナ)・年齢も書いて、6月28日(必着)までに同

**ハガキ・ファクス・Eメール申し込み記入例**

申込先の住所・ファクス番号・Eメールアドレスは、各記事の☑でご確認ください。住所が記載されていないものは、区役所〇〇〇課(〒166-8570阿佐谷南1-15-1)へお申し込みください。

※往復ハガキの場合は返信用の宛先も記入。託児のある行事は託児希望の有無、お子さんの氏名と年齢も記入。

- ①行事名・教室名(希望日時・コース名)
  - ②郵便番号・住所
  - ③氏名(フリガナ)
  - ④年齢
  - ⑤電話番号(ファクス番号)
- 1人1枚

図書館事業係  
 …………… いずれも ……………  
 場 中央図書館(〒167-0051荻窪3-40-23) ☎ 3391-5754

**講演・講座**

**COPD(慢性閉塞性肺疾患)をご存知ですか**

「坂道を歩くと息切れしやすい」などの症状について、専門家の話を聞いてみませんか。

時 6月27日(火)午後2時20分～4時30分 場 杉並保健所(荻窪5-20-1) 師 講義(東京衛生病院医師・倉澤聡)、呼吸リハビリ体操(杏林大学理学療法士・木村雅彦) 区内在住で60歳以上の方 定 30名(申込順) 申 電話で、6月23日までに荻窪保健センター ☎ 3391-0015

**発達障がいのある保護者を支えるために～伝えるチカラをアップしよう**

時 7月8日(土)午前10時～正午 場 東京女子大学(善福寺2-6-1) 師 テーマ=「接し方の引き出しを増やそう」「伝える力を伸ばそう」 師 発達障がいファミリーサポート Marble 代表理事・国沢真弓(右下写真) 定 80名(申込順) 申 電話・ファクス(記入例)で、こども発達センター療育相談担当 ☎ 5317-5661 ☎ 5317-5664 他 託児あり(事前申込制)



**スマートフォン・タブレットインストラクター養成講座**

時 7月8日(土)・10日(月)午前10時～正午(計2回) 場 ゆうゆう高円寺南館 内 高齢者にスマートフォン・タブレット等の入門～中級を教えるための基礎 師 NPO法人竹箒の会ほか 区内在住・

在勤の55歳以上で、スマートフォンをお持ちで基本操作を理解している方 定 20名(抽選) 申 ハガキ・ファクス(記入例)に志望動機も書いて、6月30日(必着)までにゆうゆう高円寺南館(〒166-0003高円寺南4-44-11) ☎ 5378-8179 同館 ☎ 5378-8179

**「頭と身体の体操「にこわくわく」**

遊び感覚のワークで、転びにくい身体作りや見た目の若返りを目指します。  
 時 7～9月の第2・4水曜日、午前10時～11時20分(計6回) 場 高齢者活動支援センター 師 日本ゆる協会公認ゆる体操正指導員中級・川合圭子 区内在住の60歳以上で介助の必要がない方 定 25名(抽選) 費 1500円 申 往復ハガキ(記入例)に性別も書いて、6月29日(必着)までに高齢者活動支援センター(〒168-0072高井戸東3-7-5) 同センター ☎ 3331-7841 他 動きやすい服装で参加。抽選結果は6月30日以降ハガキで通知

**「今日からはじめる血糖改善教室」**

時 7月19日(水)午前9時20分～午後3時30分 場 高井戸保健センター(高井戸東3-20-3) 師 講義と実技「糖尿病の予防と治療の最前線」「最新栄養情報」「続けて得する運動のコツ」、自己血糖測定と尿検査(希望者)ほか、血糖快膳付き 師 駅前つのだクリニック・角田圭子ほか 区内在住・在勤・在学の30～74歳で、次のいずれかに該当する方とその家族①健康診査でHbA1cが5.6%以上または空腹時血糖値が100mg/dl以上②糖尿病の家族歴がある③尿検査で糖が陽性だったことがある 定 20名(申込順) 費 500円 申 電話で、高井戸保健センター ☎ 3334-4304 他 初回受講の方優先

**「高次脳機能障害支援セミナー」高次脳機能障害者の就労支援**

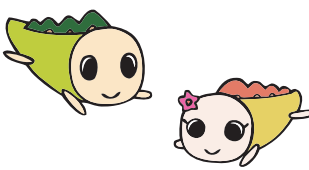
時 7月22日(土)午後1時30分～4時 場 高井戸地域区民センター(高井戸東3-7-5) 師 河北リハビリテーション病院 副院長・宮村紘平 定 80名(先着順) 障がい者生活支援課地域生活支援担当 ☎ 3332-1817 ☎ 3332-1826 他 手話通訳が必要な方は7月6日までに同担当

**「8月の休日パパママ学級」**

時 8月5日(土)・20日(日)午前9時30分～午後0時30分、1時30分～4時30分 場 杉並保健所(荻窪5-20-1) 内 もく浴実習、パパの妊婦体験、お産に向けた話など 師 助産師ほか 区内在住で開催日現在妊娠24週以上37週未満の初産のカップル 定 各回24組 申 杉並区休日パパママ学級 http://bbff.or.jp/sugi-papamama/ から6月21日～7月15日に申し込み 同ベビー&パースフレンドリー財団杉並区休日パパママ学級担当 ☎ 6804-9570 他 母子手帳・筆記用具持参。結果は7月25日ごろ通知。応募者多数の場合は出産予定日などで調整。車での来場不可

**ゆうゆう館の催し**

ゆうゆう館は高齢者向け施設ですが、☑に指定がなければどなたでも参加できます。



ゆうゆう館名	内容	日時
大宮堀ノ内館(堀ノ内1-27-9) ☎ 3317-9156	字を書くのが楽しくなる書道教室★	7月7日から毎月第1・3金曜日、午後1時～3時 定 10名(申込順) 費 1回500円
高円寺東館(高円寺南1-7-22) ☎ 3315-1816	陸前高田&熊本「被災地復興応援バザー」★	7月29日(土)午前10時～午後2時
荻窪館(南荻窪2-25-17) ☎ 3335-1716	夏休みの思い出に「益子焼」をつくる★	7月30日(日)午前10時～正午 対 小学生以上のお子さんとその保護者 定 12組(申込順) 費 1組2160円
井草館(井草2-15-15) ☎ 3390-9672	音楽健康指導士のカラオケ体操★	7月4日(火)午前10時30分～11時30分 定 15名(申込順) 費 300円
高円寺南館(高円寺南4-44-11) ☎ 5378-8179	おしゃべりサロン～体操と歌とお楽しみイベント★	7月20日から毎月第3木曜日、午後2時～3時30分 定 各20名(申込順) 費 1回100円
久我山館(久我山5-8-8) ☎ 3332-2011	認定指導員が教える「ダーツ初心者講習会」	7月4日～8月29日の火曜日、午後1時～2時30分(計8回。8月15日を除く) 定 15名(申込順) 費 7000円(別途テキスト代700円)

※申し込み・問い合わせは、各ゆうゆう館へ。第3日曜日は休館です。★は長寿応援対象事業。

凡例 時日時 場場所 内内容 師講師 対対象 定定員 費参加費(記載のないものは無料) 申申し込み(記載のないものは直接会場へ) 問問い合わせ 他その他 ☑Eメールアドレス HPホームページアドレス



家族介護教室

◆転倒予防と身体セルフケア  
 時6月26日(月)午後1時30分～3時 場  
 すぎなみ正吉苑(清水2-15-24) 師  
 オリーブマッサージ治療院・進藤知樹  
 区内在住の方 定15名(申込順)  
 申問電話で、ケア24清水☎5303-5823  
 ◆「これってひょっとして認知症？」  
 ～気づきのポイントを確認しましょう  
 時6月27日(火)午前10時～11時30分  
 場河北総合病院(阿佐谷北1-6-25)  
 師河北サテライトクリニック医師・橋原  
 正基 区内在住の方 定30名(申  
 込順) 申問電話で、ケア24阿佐谷☎  
 3339-1588

◆介護者のためのハンドトリートメント～心身の疲労回復に  
 時6月28日(水)午前10時～11時45分  
 場上井草園(上井草3-33-10) 師ア  
 ロマセラピスト・城所志保里 区内  
 在住・在勤の方 定8名(申込順) 費  
 500円 申問電話で、ケア24上井草☎  
 3396-0024 他バスタオル1枚持参。  
 爪を短く切って参加

◆認知症サポーター養成講座  
 ①せらび杉並  
 時6月25日(日)午後2時～4時 場せらび  
 杉並(上井草2-42-12) 区内在住・  
 在勤の方 定15名(申込順) 申問電  
 話で、せらび杉並☎3397-4165 他講  
 義後にグループホーム見学可

②ケア24下井草  
 時6月29日(木)午前10時～11時30分  
 場ゆうゆう下井草館(下井草3-13-9)  
 区内在住の方 定20名(申込順)  
 申問電話で、ケア24下井草☎5303-  
 5341

..... ①②いずれも .....  
 師キャラバン・メイト 他終了後に認  
 知症サポーターの証し「オレンジリン  
 グ」を差し上げます  
 ◆高齢者向けの住宅にはどんなものがある？  
 時6月29日(木)午後2時～4時 場ゆうゆ  
 う上高井戸館(高井戸東2-6-17) 師

全国有料老人ホーム協会入居相談室  
 長・五十嵐さちこ 区内在住・在勤  
 の方 定20名(申込順) 申問電話  
 で、ケア24高井戸☎3334-2495

◆いざという時に困らない施設の選び方～介護施設の種類の費用  
 時6月30日(金)午後1時30分～3時 場  
 介護老人保健施設シーダ・ウオーク  
 (桃井3-4-9) 師シーダ・ウオーク支援  
 相談員 横山歩、アスモ・シニアハウ  
 スコム入居相談員マネージャー 小川  
 慶久 区内在住・在勤の方 定30名  
 (申込順) 申問電話で、ケア24上荻  
 ☎5303-6851

◆介護方法のイメージを変えよう！お互いが笑顔になれるコツを教えます。  
 時7月8日(土)午後2時～3時30分 場  
 ケア24浜田山(浜田山1-36-3) 師  
 アースサポート・大熊志保 区内在  
 住・在勤の方 定10名(申込順) 申  
 問電話で、ケア24浜田山☎5357-  
 4944

◆スーパー猛暑をのりきろう！  
 時7月19日(水)午後1時30分～3時 場  
 方南会館(和泉4-42-5) 師明治栄養  
 士・細川ちさ 区内在住・在勤・在  
 学の方 定20名(申込順) 申問電話  
 で、ケア24方南☎5929-2751

環境活動推進センター  
 ◆着物地でブラウス作り  
 時7月6日(木)午後1時30分～3時30分  
 場同センター 区内在住・在勤・在  
 学の方 定12名(申込順) 費900円  
 他長寿応援対象事業

◆ネイチャーゲーム 善福寺川の川調べ(上流)  
 上流の生き物や水質を調べ、スケッ  
 チし、生き物マップを作ります。  
 時7月9日(日)午前10時～午後3時30分  
 場集合=善福寺公園下池あずまや前  
 (善福寺2-31) 師すぎなみシェアリン  
 グネイチャーの会 区内在住・在学  
 で小学生以上の方とその保護者 定  
 20名(申込順) 費100円(保険料)  
 他昼食持参

◆善福寺川たんけん(下流) 川調べ  
 をしよう

上流との違いを比べます。  
 時7月15日(土)午前9時30分～正午 場  
 集合・解散=済美公園(堀ノ内1-27-  
 40) 師東京都環境学習リーダー・境  
 原達也 区内在住・在学の小学3年  
 生～中学生(小学生は保護者同伴)  
 定20名(申込順) 費100円(保険料)

◆着物や洋服のリメイク  
 時7月24日(月)午後1時30分～3時30分  
 場同センター 区内在住・在勤・在  
 学の方 定10名(申込順) 費600円  
 他長寿応援対象事業

..... いずれも .....  
 申問電話で、環境活動推進センター  
 (高井戸東3-7-4)☎5336-7352)

就労支援センター  
 ◆就労支援センターの上手な活用法  
 時7月1日(土)午前10時～11時30分 対  
 求職中の方

◆求職者のためのパソコンセミナー①  
 ワード基礎②エクセル基礎  
 時①7月3日(月)②10日(月) / いずれも午  
 前10時～午後3時 師PC専任講師・木  
 内恵里子、長沢春子 対求職中で①  
 54歳以下の方②44歳以下の方

◆仕事の苦手意識を解消！電話応対や  
 メールのお書き方、言葉づかいを学ぶ  
 時7月13日(木)午後1時～4時 師プロ  
 フェッショナルコーチ・伊藤那美 対  
 44歳以下で求職中の方

◆人間関係で辞めてしまったあなた！  
 その苦しみを繰り返さない3つの方法  
 時7月15日(土)午後1時～4時 師2級  
 キャリアコンサルティング技能士・須田  
 万里子 対44歳以下で求職中の方

◆ハローワーク職員が解説する「求人  
 票の見方」  
 注意すべき求人条件やポイントを解  
 説します。  
 時7月19日(水)午前10時～正午 対求職  
 中の方

..... いずれも .....  
 場あんさんぶる荻窪(荻窪5-15-13)

各14名(申込順) 申問電話で、就  
 労支援センター若者就労支援コーナ  
 ー☎3398-1136

スポーツ①   
 競技大会  
 区民体育祭

◆水泳  
 時9月3日(日)午前9時～午後6時 場和  
 田堀公園プール(大宮2-2-10) 内下  
 表のとおり 区内在住・在勤・在学  
 または区内スポーツクラブに所属の方  
 費500円。高校生200円。小中学生無  
 料。ゆうちょ銀行「00150-3-578680  
 杉並区水泳連盟」(通信欄に区民体育  
 祭参加費と明記)へ振り込み 申込  
 書(区温水プール・各スイミングクラブ  
 で配布。区水泳連盟☎https://www.  
 suginamisuiren.com/からも取り出せ  
 ます)に振替受領書の写しと92円切手  
 を貼った返信用封筒を添えて、7月14  
 日(必着)までに区水泳連盟(〒168-  
 8799浜田山4-5-5杉並南郵便局留)へ  
 郵送 同連盟☎090-1201-9960

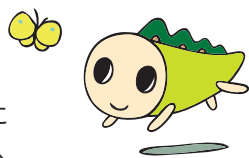
《「水泳」競技種目一覧》

クラス	種目	
一般男子・女子	20 <sup>※1</sup>	50・100m=自由形・平泳ぎ・背泳ぎ・バタフライ 200m=個人メドレー
	30 <sup>※2</sup>	50m=自由形・平泳ぎ・背泳ぎ・バタフライ 100m=自由形(30のみ) 200m=個人メドレー
	40 <sup>※3</sup>	
	50 <sup>※4</sup>	
	60 <sup>※5</sup>	200m=フリーリレー・メドレーリレー
年齢区分なし		
高校生男子・女子	50・100m=自由形・平泳ぎ・背泳ぎ・バタフライ 200m=個人メドレー・フリーリレー・メドレーリレー	
中学生男子・女子	50m=自由形・平泳ぎ・背泳ぎ・バタフライ	
小学生男子・女子	1・2年生	50m=自由形・平泳ぎ・背泳ぎ・バタフライ
	3・4年生	
小学生男子・女子	5・6年生	200m=フリーリレー
小学生男子・女子	区分なし	

※1. 29歳以下。※2. 30～39歳。※3. 40～49歳。※4. 50～59歳。※5. 60歳以上。

ま ち の 湯 健 康 事 業

身近なまちのお風呂屋さんで  
 楽しく健康づくり



区内在住で60歳以上の方を対象に、区が杉並浴場組合に委託して行う健康事業です。参加した方は、当日100円で入浴できます。

時場内下表のとおり 師杉並区シルバー人材センターほか 定会場により異なります(先着順。★印は予約制) 各公衆浴場(午後1時以降) 他てぬぐい体操はてぬぐい持参。満員の場合は、安全上お断りすることもあります。長寿応援対象事業

7～9月のまちの湯健康事業

浴場名(所在地)	電話番号	内容・日時
弁天湯(高円寺南3-25-1)	☎3312-0449	てぬぐい体操★ 7月5日(水)・19日(水)、8月2日(水)・16日(水)、9月6日(水)・20日(水)午後2時
なみのゆ(高円寺北3-29-2)	☎3337-1861	元気塾椅子に座って健康体操 7月2日(日)・16日(日)、8月20日(日)、9月3日(日)・17日(日)午後1時30分
小杉湯(高円寺北3-32-2)	☎3337-6198	てぬぐい体操★ 7月5日(水)、8月2日(水)、9月6日(水)午後2時30分
玉の湯(阿佐谷北1-13-7)	☎3338-7860	太極拳★ 7月5日(水)・19日(水)、8月2日(水)・16日(水)、9月6日(水)・20日(水)午後1時45分

浴場名(所在地)	電話番号	内容・日時
平和湯(阿佐谷北4-17-11)	☎3337-3232	気功太極拳★ 7月27日(木)、8月24日(木)、9月21日(木)午後1時45分
杉並湯(梅里1-13-7)	☎3312-1221	健康エアロピクス 7月12日(水)、8月9日(水)、9月13日(水)午後2時30分
ゆ家とごころ吉の湯(成田東1-14-7)	☎3315-1766	健康エアロピクス★ 7月1日(土)、8月5日(土)、9月2日(土)てぬぐい体操★ 7月16日(日)、8月20日(日)、9月17日(日) / いずれも午後0時30分
さくら湯(和田3-11-9)	☎3381-8461	健康エアロピクス★ 7月18日(火)・22日(土)、8月15日(火)・26日(土)、9月19日(火)・23日(土)午後2時15分
第二宝湯(本天沼2-7-13)	☎3390-8623	気功太極拳 7月9日(日)・23日(日)、8月27日(日)、9月10日(日)・24日(日)午後2時
秀の湯(桃井4-2-9)	☎3399-6112	てぬぐい体操 7月14日(金)、8月11日(祝)、9月8日(金)午後2時
文化湯(西荻北4-3-10)	☎3390-1051	自彊術 7月9日(日)、8月13日(日)、9月10日(日)午後2時30分
天徳湯(西荻北4-24-5)	☎3390-1561	自彊術 7月9日(日)健康エアロピクス 7月23日(日) / いずれも午後0時30分
湯の楽代田橋(和泉1-1-4)	☎3321-4938	てぬぐい体操 7月11日(火)・25日(火)、8月22日(火)、9月12日(火)・26日(火)午後1時30分
大黒湯(和泉1-34-2)	☎3328-2137	てぬぐい体操 7月9日(日)・23日(日)、8月13日(日)・27日(日)、9月10日(日)・24日(日)午後1時30分
大和湯(和田1-71-18)	☎3381-3452	健康エアロピクス 7月9日(日)・23日(日)、8月13日(日)・27日(日)、9月10日(日)・24日(日)午後1時45分



◆テニス

8月20日～11月12日の日曜日、午前9時～午後7時(予備日を含め12日間) 場松ノ木運動場(松ノ木1-3-22)、上井草スポーツセンター(上井草3-34-1) 内種目(男女別) = シングルス・ダブルス(A級・B級・壮年) / いずれもB級は各種大会の1回戦敗退者・初心者が対象。重複申し込み不可 区内在住・在勤・在学の方(高校生以下は不可。壮年は7月10日現在55歳以上の方) 定500名(申込順) 費1種目1500円。うち銀行「00180-9-137392杉並区テニス連盟」へ振り込み 申申込書(テニスコートのある区体育施設で配布)に振替受領書の写しを添えて、7月10日(必着)までに区テニス連盟・吉永節子(〒166-8799成田東4-38-14杉並郵便局留)へ郵送 問斎藤 ☎080-3458-8830(午後7時～10時) 他詳細は、同連盟HP http://www.suginamiku-tennis.jp/参照

スポーツ教室

スポーツハイツ

◆ノルディック・ウォークで善福寺緑地を歩こう

7月2日(日)午前10時(雨天中止) 師全日本ノルディック・ウォーク連盟公認指導員 大方孝 関3km程度歩ける方 定20名(申込順) 費1080円(保険料含む。別途ポールレンタル料540円) 他ウエストバッグまたはリュックサック・飲み物・タオル・帽子持参。長寿応援対象事業

◆パパあつまれ、子育て応援運動講座

7月17日(祝)①午前10時～11時=パパといっしょに泳ごう②11時15分～正午=ベビースイミング 師スポーツハイツベビークラス・親子水泳担当インストラクター 関①3歳～就学前②生後6カ月～2歳のお子さんとその保護者 定各20組(申込順) 費各1080円(保険料含む。子育て応援券利用可)

..... いずれも ..... 場 問スポーツハイツ(堀ノ内2-6-21 ☎3316-9981) 申電話で、スポーツハイツ

夏休み日曜ワンポイントレッスン

1人5分間のマンツーマンです。

7月2日(日)・16日(日)、8月6日(日)・20日(日)①午前10時～10時55分②11時～11時55分 場杉十小温水プール(和田3-55-49) 区内在住・在勤・在学の方(小学3年生以下は水着着用の保護者同伴) 定各日各回10名(先着順) 費入場料 問杉十小温水プール ☎3318-8763 他駐車場はありません

杉並区小・中学生バレーボール教室

7月23日(日)①午前9時～正午②午後1時～4時 場宮前中学校(宮前2-12-1) 師FC東京バレーボールチーム・高橋寛記、竹内香奈子ほか 区内在住・在学の中学生 定各50名(抽選) 申申込書(区体育施設で配布)を、7月10日までに阿佐ヶ谷中学校・高津 問3314-3572ヘファクス 問高津 ☎3314-2261

きらきらサッカー教室

7月23日(日)午前9時20分～10時50分 場妙正寺体育館 師FC東京普及部コーチ 区内在住・在勤(保護者)・在学で知的障害のある小中学生 定20名(申込順) 費1020円 申問電話ま

たは直接、妙正寺体育館(清水3-20-12 ☎3399-4224)

荻窪体育館

◆シニアチャレンジスポーツ教室 初めての太極拳

6月25日(日)午前9時～10時30分 師区太極拳連盟 区内在住・在勤で50歳以上の初心者 定30名(先着順) 費550円

◆楽しく健康タイム①瞑想ヨガ②心身リフレッシュヨガ

7月5日～9月27日の水曜日①午前11時～正午②正午～午後1時(第3水曜日を除く) 師秦祐子 区内在住・在勤・在学で15歳以上の初心者(中学生を除く) 定各日各回70名(先着順) 費各回350円。①②連続600円

◆Saturday Brunch Time(自由参加型)～リフレッシュヨガ

7月8日(土)・22日(土)午前11時15分～午後0時45分 師中樞めぐみ 区内在住・在勤・在学で15歳以上の方(中学生を除く) 定各50名(先着順) 費各550円

◆気軽にフィットネスI～ジャイロキネシス

7月9日(日)・16日(日)・23日(日)・30日(日)午後1時～2時30分 師山中朗子 区内在住・在勤・在学で15歳以上の方(中学生を除く) 定各20名(申込順) 費各550円 申各開催日の7日前から電話で、同体育館

◆障がい者ユニカール体験教室

7月9日(日)午前11時～午後1時 師日本ユニカール協会理事・石井功樹 区内在住・在勤・在学で15歳以上の方(中学生を除く) 定20名(先着順) 費100円

..... いずれも ..... 場 問荻窪体育館(荻窪3-47-2 ☎3220-3381)

高円寺体育館

◆楽しく健康タイム「夏」リフレッシュヨガ①基礎②応用

7月4日～9月19日の第1・3火曜日①午前11時～正午②正午～午後1時 師高橋春香 区内在住・在勤・在学で15歳以上の方(中学生を除く) 定各日各回70名程度(先着順) 費各回350円。①②連続600円

◆親子でバウンドテニス体験 子育て

7月23日(日)・30日(日)、8月5日(土)・13日(日)・19日(土)午前9時～11時(計5回) 師森重文子 区内在住・在学の小学生とその保護者 定20組(抽選) 費5000円 申往復ハガキ(12面記入例)にお子さんの性別・学年も書いて、6月26日(必着)までに同体育館 他上履き・タオル・飲み物持参

..... いずれも ..... 場 問高円寺体育館(〒166-0003高円寺南2-36-31 ☎3312-0313) 他車・バイクでの来館はできません

松ノ木運動場

◆小学生チャレンジ広場～フライングディスク教室(ステップを学ぶ) こども

7月12日(水)午後3時30分～4時30分 内フライングディスクの握り方・投げ方、ゲーム 師Ti Amo 区内在住・在学の小学生 定30名(申込順) 費100円

◆ノルディックウォーキング教室

7月13日(木)午前9時～11時 師日本ノルディックウォーキング協会マスタートレーナー・長谷川佳文 区内在住・在勤・在学で15歳以上の方(中学生を除く) 定30名(申込順) 費1000円(保険料含む) 申電話で、7月12日までに同運動場

◆星空ナイトテニス

7月21日～8月18日の金曜日、午後7時～9時(計4回。8月11日を除く。予備日8月25日(金)) 師村上えい子 区内在住・在勤・在学の15歳以上で、ラリーを続けられる方(中学生を除く) 定10名(抽選) 費6000円 申往復ハガキ(12面記入例)で、6月27日(必着)までに同運動場

..... いずれも ..... 場 問松ノ木運動場(〒166-0014松ノ木1-3-22 ☎3311-7410)

上井草スポーツセンター

◆大人のサッカー教室①女性&初心者②チャレンジ

7月2日(日)①午前9時15分～10時45分②11時～午後0時30分 師FC東京普及部コーチ 区内在住・在勤・在学で20歳以上の方(①は女性とサッカー未経験・初心者の男性) 定各回20名(申込順) 費各回510円 他①②連続受講不可

◆プレキッズ&マミーサッカー教室

7月5日(水)・12日(水)▶2歳児=午前9時～9時50分▶3・4歳児=10時～10時50分 師FC東京普及部コーチ 区内在住・在勤(保護者)・在園で2～4歳のお子さんとその保護者 定各日各回20組40名(申込順) 費各回1組510円(子育て応援券利用可)

◆放課後エンジョイフットボール

7月6日(木)・13日(木)・27日(木)▶小学1～3年生=午後4時～5時▶3～6年生=5時30分～6時45分(3年生はどちらかを選択) 師FC東京普及部コーチ 区内在住・在勤(保護者)・在学の小学生 定各日各回30名(申込順) 費各回510円

◆1DAYサッカー体験会 こども

7月9日(日)午前10時40分～正午 師FC東京普及部コーチ 区内在住・在勤(保護者)・在学の小学3～6年生 定20名(申込順) 費510円

◆ボールで楽しく遊ぼう!(サッカー体験教室) こども

7月9日(日)午前9時30分～10時20分 師FC東京普及部コーチ 区内在住・在勤(保護者)・在園の年中長 定20名(申込順) 費510円

◆たくさん汗をかいて!夏バテなんか吹き飛ばそう!!

7月17日(祝)①午前9時=楽々エアロ②10時=バランスシェイプ③11時=ステップサーキット④正午=ファットバーンシェイプ(いずれも50分) 師①③海老澤恭介②④谷口博史 区内在住・在勤・在学で15歳以上の方(中学生を除く) 定①②④各45名③30名(いずれも申込順) 費各610円 他スポーツウェア・室内シューズ・飲み物持参

◆夏バテ対策セミナー

7月29日(土)午前9時20分～10時20分 師FC東京栄養アドバイザー・久保田尚子 区内在住・在勤・在学で16歳以上の方 定40名(申込順) 費200円

..... いずれも ..... 場 問上井草スポーツセンター(上井草3-34-1 ☎3390-5707) 申電話または直接、同センター

日本フィル夏休みコンサート2017



8月1日(火)午後2時～4時 場杉並公会堂(上荻1-23-15) 内出演=梅田俊明(指揮)、江原陽子(お話とうた)、宮本益光(演出・台本)、塩田美奈子(ソプラノ)ほか▶曲目=ビゼー「オペラ『カルメン』(日本フィル夏休みコンサート2017版)」ほか 関4歳以上の方 定1000名(申込順) 費S席4200円ほか 申問チケット販売窓口=杉並公会堂 ☎5347-4450(午前10時～午後7時。臨時休館日を除く) 他託児あり(事前予約制。電話で、マザーズ ☎0120-788-222 <平日午前10時～正午、午後1時～5時>)。午後1時15分から1階ホワイエにてウェルカム・コンサートあり

日本フィル杉並公会堂シリーズ

7月13日(木)午後7時～9時 場杉並公会堂(上荻1-23-15) 内出演=西本智実(指揮。右下写真)、菊池洋子(ピアノ)ほか▶曲目=ショパン「ピアノ協奏曲第1番」ほか 関小学生以上の方 定1000名(申込順) 費S席5300円ほか 申問チケット販売窓口=杉並公会堂 ☎5347-4450(午前10時～午後7時。臨時休館日を除く) 他託児あり(事前予約制。電話で、マザーズ ☎0120-788-222 <平日午前10時～正午、午後1時～5時>)



©塩澤秀樹

日本フィル公開リハーサル

指揮者とオーケストラの音楽づくりを間近で体験できるイベントです。7月7日(金)午後1時 場杉並公会堂(上荻1-23-15) 内出演=広上淳一(指揮)、日本フィルハーモニー交響楽団(管弦楽)▶曲目=リヒャルト・シュトラウス「ツァラトゥストラはかく語りき」(予定) 関小学生以上の方 定600名(先着順) 問文化・交流課 他開演後は入場できません





# スギナミライフ学

～「温故創新」の暮らし～

環境に負荷をかけないテクノロジー等を活用した社会のあり方や戦前の暮らし方にある豊かさを学びながら、「杉並」での「未来」の「生活(ライフ)」をどのようにつくっていくか、一緒に考えてみませんか。



## ①公開講演会「「間抜け」の研究×ESD～未来の暮らしを創造するライフスタイル」

時 6月30日(金)午後7時～9時 講 東北大学名誉教授・石田秀輝、ESD活動支援センターシニアアドバイザー・村上千里、東北大学大学院准教授・古川柳蔵 対 区内在住・在勤・在学の方ほか 定 30名(申込順)

## ②連続講座「スギナミライフ学」

時 6月30日(金)=講演会(①参照)▶7月7日(金)=「暮らし方は生き方～地域とワタシ」▶14日(金)=講演会「90歳ヒアリング」▶7・8月=グループごとで施設訪問、ヒアリングを実施(1・2回程度)▶8月25日(金)=ヒアリング内容の共有と解説▶9月1日(金)・15日(金)=バックキャスト手法と未来デザイン▶10月21日(土)=発表とまとめ/いずれも午後7時～8時30分(10月21日は午後2時～4時)。計8回 講 東北大学大学院准教授・古川柳蔵 対 区内在住・在勤・在学の方ほか 定 20名(申込順)

### いずれも

場 セッション杉並(梅里1-22-32) 申 電話・ファクス・Eメール(12面記入例)に「公開講演会のみ参加」「スギナミライフ学受講」のいずれかも書いて、社会教育センター☎3317-6621 ☎3317-6620 ✉shakyo-c@city.suginami.lg.jp 対 1歳～就学前の託児あり(事前申込制。電話で、同センター。定員あり(申込順))

# フューチャーサイエンスクラブ

小中学生の夏休み科学教室です。長期休みに最先端の科学を体験してみませんか。参加した中学生には、30年3月4日実施予定の「すぎなみサイエンスフェスタ」で実演・会場ボランティアとして活躍する機会を用意しています。

時 内 下表のとおり 場 ①高円寺中学校(高円寺北1-4-11) ②杉並第十小学校(和田3-55-49) 対 区内在住・在学の①中学生②小学5・6年生 定 各コース30名(抽選) 申 区立小中学校に在籍する児童・生徒=申込書(各学校で配布)を、6月22日までに各学校へ提出▶国・都・私立小中学校に在籍する児童・生徒=往復ハガキ(12面記入例)に学校名・学年・希望のコース名も書いて、6月28日(必着)までに社会教育センター(〒166-0011梅里1-22-32) 問 同センター☎3317-6621 他 上履き・筆記用具・飲み物持参

## ①中学生フューチャーサイエンスクラブ (各全4回要出席)

日にち	内 容			
	Aコース(午前)	Aコース(午後)	Bコース(午前)	Bコース(午後)
8月1日(火)	発見!探検!電子顕微鏡の世界		誰でもできる!システムの発明	
2日(水)	やってみようプラネタリウム①		ペンシルロケット工作&真空実験	
3日(木)	やってみようプラネタリウム②		鳥の不思議な世界へようこそ!	
4日(金)	レゴロボットを作ろう		燃料電池って何だろう?	

## ②小学生フューチャーサイエンスクラブ (各全3回要出席)

日にち	内 容			
	Aコース(午前)	Aコース(午後)	Bコース(午前)	Bコース(午後)
8月22日(火)	野菜から紙づくり		ホバークラフト工作&宇宙服のひみつを探る	
23日(水)	スクラッチでゲーム開発に挑戦しよう!		回るかな?簡単なモーターづくり	
24日(木)	夜光ってなあに?		DNA抽出とドライアイスの実験	

※午前=9時30分～11時30分、午後=1時～3時(同内容)。

※内容は変更になる場合があります。

## 区の後援・その他の催し・講座など 情報ばけっと

申し込みは、各団体へ

### 催し

**JA東京中央城西地区・杉並中野地区夏季農産物品評会** 6月22日(水)午後3時～一般観覧(販売は行いません)▶23日(木)午前10時～野菜と草花(出品作品)の販売(売り切れ次第終了)/JA東京中央城西支店(成田東5丁目)/☎杉並グリーンセンター☎5349-8791

**産直野菜(群馬県東吾妻町)の即売会 in 永福北ろーど** 6月24日(土)午前10時～午後1時(売り切れ次第終了)/永福北ろーど街の駅(和泉3丁目)/☎永福町駅北口商和会☎3325-2197/野菜の詰め合わせプレゼント(先着50名)

**絵画展示会～絵画グループ燦** 6月25日(日)～28日(水)午前10時～午後6時(25日は午後1時から。28日は午後5時まで)/セッション杉並/☎絵画グループ燦・宮本☎3312-3270

**朝採り野菜と草花の直売** 6月30日(金)午前10時～午後2時(売り切れ次第終了)/区役所中杉通り側入り口前/☎杉並グリーンセンター☎5349-8791/買い物袋持参  
**妙法寺夏のふれあい祭り みんな集まれ!** 7月2日(日)午前10時～午後3時30分/妙法寺(堀ノ内3丁目)/模擬店、ダンス、琴、スタンプラリー、フリーマーケットなど/☎清水屋☎3311-0725

**区コーラス連盟「サマー・コンサート」** 7月8日(土)午前11時～午後6時/セッション杉並/500名(先着順)/☎区コーラス連盟・多嶋☎3398-7099

**ひとり親家庭の夏の日帰りバスハイク** 8月6日(日)/箱根小涌園ユネッサン(神奈川県)▶**集合・解散**=区役所/区内在住でひとり親家庭の4歳以上のお子さんとその保護者(子供のみ参加不可)/40名(抽選)/1000円。小学生以下500円/☎往復ハガキ(12面記入例)に親子の

氏名(フリガナ)・年齢、お子さんの学年、「ユネッサン希望」も書いて、6月30日(必着)までに杉並区母子福祉会・田中光世(〒168-0072高井戸東1-15-4-407)/☎田中☎5932-7820(午後8時～9時)  
**小千谷で一皮むける!おぢや寺子屋プロジェクト** 8月9日(水)～11日(金)(2泊3日)/新潟県小千谷市/区内在住・在学の小学5・6年生/15名(抽選)/5000円/☎Eメール(12面記入例)で、6月30日(必着)までにわぐわぐWorks☎wagu.wagu.works@gmail.com/☎同団体・高木☎080-2068-7417/詳細は、同団体Facebook ページ参照

### 講演・講座

**河北健康教室「やさしい健康講座」～上手な病院のかかり方** 6月28日(水)午後2時～3時/河北総合病院(阿佐谷北1丁目)/河北サテライトクリニック院長・岡井隆広/80名(申込順)/☎電話で、河北総合病院広報課☎3339-5724(月～土曜日午前9時～午後5時。祝日を除く)/エレベーターはありません

**おとなのための演劇ワークショップ 木野花さんとお芝居をつくらう!** 7月7日～9月29日の毎週金曜日、午後7時～9時30分▶**発表会**=9月30日(土)(全13回要出席)/座・高円寺/15名程度(選考)/1万円/☎申込書(座・高円寺ホームページから取り出せます)を、6月23日(必着)までに座・高円寺(〒166-0002高円寺北2-1-2)へ郵送/☎座・高円寺☎3223-7500/選考結果は6月30日までに郵送

**石けん作り体験** 7月7日(金)午前10時30分～正午/環境活動推進センター/区内在住・在勤・在学の方/10名(申込順)/☎電話で、すぎなみ環境ネットワーク☎5941-8701(午前9時～午後5時)

**シニアのための健康エアロビクス** 7月8日(土)午前10時～11時30分/細田工務店(阿佐谷南3丁目)/ラビアンローズ会員/区内在住でおおむね60歳以上の方/50名(申込順)/300円/☎電話で、ラビアンローズ・宇田川☎080-

5682-1107/☎同団体・高嶋☎080-6533-2141/動きやすい服装で参加。飲み物持参  
**大河ドラマ「直虎」に登場の今川氏真～杉並区今川に墓が** 7月8日(土)午後1時30分～3時30分/高井戸地域区民センター/杉並郷土史会会長・新村康敏/区内在住の方/90名(先着順)/200円/☎杉の樹大学同窓会・塩澤☎090-5499-5712

**歴史講演会 生誕150年・夏目漱石～漱石山房と記念館について** 7月9日(日)午後1時30分～3時30分/阿佐谷地域区民センター/新宿区文化観光課学芸員・北見恭一/500円/☎杉並郷土史会・新村☎3397-0908

**確定申告見直しセミナー** 7月11日(火)午後1時～2時30分/杉並青色申告会(阿佐谷南3丁目)/経費や控除の意外な落とし穴の発見、確定申告書の見方、節税/杉並青色申告会職員/個人事業主の方/25名(申込順)/☎電話で、7月5日までに杉並青色申告会☎3393-2831/長寿応援対象事業

**ユース・ジャズ・プロジェクト杉並** 7月31日(月)～30年3月31日(土)/杉並第二小学校ほか/公開クリニック、成果発表コンサートほか/小林陽一&ジャズメッセンジャーズほか/区内在住・在学の小中学生/小学生50名、中学生30名(いずれも申込順)/☎電話・ファクス(12面記入例)で、阿佐谷ジャズストリート実行委員会☎080-4117-5075☎5305-5074/詳細は、阿佐谷ジャズストリートホームページ参照

**公開講座「点字の初級養成講座」** 7月24日(月)・25日(火)・30日(日)・31日(月)、8月1日(火)午後1時30分～4時30分(計5回)/都立久我山青光学園(世田谷区)/都立久我山青光学園教諭・岡澤治樹/高校生以上の方/20名(申込順)/1730円/☎ファクス(12面記入例)で、7月7日までに都立久我山青光学園☎3300-7136/☎岡澤☎3300-6235/詳細は、同学園ホームページ参照

### その他

**全国一斉「子どもの人権110番 ☎0120-007-110」強化週間** 6月26日(月)～7月2日(日)午前8時30分～午後7時(土・日曜日は午前10時～午後5時)/小中学生/☎東京法務局人権擁護部第二課☎5213-1234/相談は人権擁護委員、法務局職員が担当

**東京二十三区清掃一部事務組合議会定例会** 6月26日(月)午後2時(受け付けは午後1時から)/東京区政会館(千代田区)/傍聴=30名(先着順)/☎東京二十三区清掃一部事務組合議会事務局☎5210-9729  
**税金なんでも相談会** 6月28日(水)午後6時～9時(1人45分程度)/東京税理士会荻窪支部(荻窪5丁目)/☎電話で、東京税理士会荻窪支部☎3391-0411(平日午前9時30分～午後5時(正午～午後1時を除く))

**土曜無料公証相談** 7月1日(土)、8月5日(土)午前9時30分～午後0時30分(1人45分)/杉並公証役場(天沼3丁目)/遺言、離婚、尊厳死宣言、任意後見などの公正証書の作成に関する相談/区内在住・在勤の方/☎電話・ファクス(12面記入例)で、各開催日の前日午後5時までに杉並公証役場☎3391-7100☎3391-7103

**杉並区シルバー人材センター入会説明会** 7月10日(月)・20日(木)、8月9日(水)・15日(火)午後1時30分～4時30分(予約制)/杉並区シルバー人材センター(阿佐谷南1丁目)/センターでの働き方を説明。希望者には入会手続きも実施/区内在住の60歳以上で臨時的・短期的または軽易な仕事を希望の方/☎電話で、杉並区シルバー人材センター☎3317-2217

**ささえあいサービス協力会員募集** 日常生活を行うのが困難な高齢者や障害のある方への家事的援助・外出時の付き添いなど▶**謝礼**=1時間800円(家事)、1000円(介護)/18歳以上の方/☎電話で、杉並区社会福祉協議会ささえあい係☎5347-3131/会員登録後、登録時研修に1回参加していただきます。次回は7月7日(金)に実施





# 東京都議会議員選挙

—問い合わせは、選挙管理委員会事務局へ。

投票日: **7月2日** (日)

投票時間: 午前7時～午後8時

投票日に予定のある方は期日前投票を

**6月24日** (土) → **7月1日** (土)

投票時間: 午前8時30分～午後8時

●「選挙のお知らせ」をご確認ください

6月21日(水)から世帯ごとに封書でお届けします

「選挙のお知らせ」を紛失した場合や届かない場合でも投票資格のある方は投票できますので、投票所の係員に申し出てください。

6月7日(水)以降に区内での転居の届け出をした方は、区内の旧住所地の投票所での投票になります。

杉並区で投票できる方

今回の東京都議会議員選挙において投票できるのは、次の2つの条件を満たしている方です。

- ①平成11年7月3日までに生まれている
- ②3月22日までに杉並区へ転入の届け出をし、投票する日に選挙権があり、選挙人名簿に登録されている

●「選挙公報」を各戸配布します

6月26日(月)～29日(木)にお届けします

候補者の政見・経歴などを掲載した「選挙公報」は各世帯の郵便受けに直接お届けします。

届かない場合は、選挙管理委員会事務局へご連絡ください。

また、区ホームページに掲載するほか、期日前投票所、区施設、駅の広報スタンド、郵便局などにも据え置きますのでご利用ください。

投票所 (14カ所)	期日前投票期間
区役所	6月24日(土)～7月1日(土)
区役所以外の投票所 (13カ所)	6月25日(日)～7月1日(土)

〈期日前投票所〉

滞在先での不在者投票の請求はお早めに!

出張や帰省などで杉並区以外に滞在する予定の方は、滞在先の選挙管理委員会で不在者投票ができます。

詳細は、選挙管理委員会事務局までお問い合わせください。

- 指定された投票所はありませんので、どの期日前投票所でも投票できます。
- 投票日当日は杉並区内の指定された投票所に限り投票できます。
- 投票後に、候補者が候補者でなくなった場合、その候補者へ投じた期日前投票は無効票となります。その際の再投票はできません。

