

これはプラ?それとも可燃ごみ?

〈プラスチック製容器包装とは〉

商品が入っているプラスチック製の「容器」や、商品を含む「包装」のことで、製品そのものがプラスチック製の場合は可燃ごみとなります。

▶プラのマークが目印です。



可燃ごみとなる例

中身の残っているもの・簡単に汚れの取れないもの



写真：資源化施設に持ち込まれた杉並区の非該当品

☆ふた付き容器または、中身の見える袋でお出してください。

製品そのものがプラスチック製のもの

ハンガー



PPバンド
(梱包に使われるプラスチック製のバンド)



小さな衣装ケース
(最大辺30cm以下)、布団圧縮袋、
医療用吸入器も
可燃ごみだよ!



問 杉並清掃事務所資源対策係

不燃ごみと資源(ペットボトル、古紙)が重ならないようにお出してください!

資源回収日の集積所にて



①資源と不燃ごみが重なってしまっているね。乾電池(不燃ごみ)が隠れているよ。



②小さい不燃ごみが資源に隠れていると、取り残される原因になってしまうね。

きれいな集積所の様子



③不燃ごみと資源(ペットボトル、古紙)はそれぞれ違う車が回収しているよ。重ならないように分けて出してね。

不燃ごみ・資源を出される際には、回収日当日の午前8時までに集積所にお出してください。適正な排出が、取り残しの防止や集積所の美化、処理費用の削減につながります。ご協力をお願いします。



問 杉並清掃事務所、方南支所

ハクビシン等の被害相談について

区内では外来生物であるハクビシン等の目撃情報や被害相談が増加しており、杉並区にも天井裏への営巣、果樹の食害等の相談が寄せられています。

区では生活環境等への被害がある場合に、鳥獣保護法に基づく許可を得て捕獲のための檻の設置を行っています。

お困りの場合は下記まで、お問い合わせください。

問 環境課「有害鳥獣等相談 110番」
直通電話 03-5307-0665 平日午前8時30分～午後5時



▲ハクビシン(顔の真ん中に白いすじがある)
© 東京都環境局

☆この「清掃情報紙ごみパックン」を読み終わって処分する時は、古紙(雑がみ)として資源回収にお出してください。

ごみパックン 第77号

平成30年1月20日
杉並区の清掃情報紙
編集・発行
環境部ごみ減量対策課
杉並清掃事務所
杉並清掃事務所方南支所

問い合わせ先: 下記欄外参照

年6回(奇数月20日)発行



安全の活力ある
みどりの住宅都市
杉並



ごみパックンは区役所、区民事務所、図書館等でも配布しています。また、区ホームページからも取り出すことができます。
http://www.city.suginami.tokyo.jp/

平成30年度(2018年度)版 ごみ・資源の収集カレンダーを配布します

カレンダーには、平成30年3月から平成31年3月まで掲載されています。

見本



2月6日から配布します。表紙は薄い青色だよ。ポスト内の他の広告に紛れることもあるので、確認してみてね。

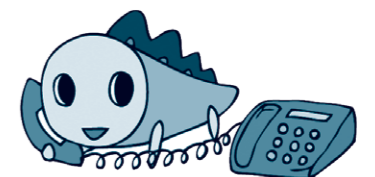
【カレンダー地域別配布一覧】下表のとおり地域別に順次配布します。

	2月6日(火)～2月12日(月)	2月13日(火)～2月19日(月)	2月20日(火)～2月26日(月)
ア行	阿佐谷北・阿佐谷南・和泉・梅里・大宮・荻窪	永福	天沼・井草・今川
カ行	上荻	上高井戸・久我山	上井草・高円寺北・高円寺南
サ行		下高井戸・松庵	清水・下井草・善福寺
タ行		高井戸西・高井戸東	
ナ行	成田西・成田東	西荻北・西荻南	
ハ行	方南・堀ノ内	浜田山	本天沼
マ行	松ノ木	南荻窪・宮前	桃井
ワ行			和田

- ・1世帯につき1部配布します(世帯数はポストや表札の数で判断します)。
- ・杉並区へ転入される方や区内で転居する方には、区役所・区民事務所でお渡しします。
- ・表札が1つでも2世帯以上でお住まいの方や、住所と集積所の町丁目が違う方、配布期間を過ぎてもお手元に届かない方は、お手数ですがご連絡ください。

【配送に関する問合せ】平成30年3月30日(金)まで
(株) トーカンエクスプレス ☎ 03-3364-8566
午前9時から午後5時まで(土・日・祝日を除く)
平成30年4月1日以降は、ごみ減量対策課へ。

【内容に関する問合せ】
杉並清掃事務所 ☎ 03-3392-7281
杉並清掃事務所方南支所 ☎ 03-3323-4571
ごみ減量対策課 ☎ 03-3312-2111(代)



問 ごみ減量対策課事業計画係

【問い合わせ先】ごみ減量対策課・環境課 阿佐谷南 1-15-1 (杉並区役所) 電話 03-3312-2111 (代表) →次頁へ

ごみパックン第77号 平成30年1月20日発行(年6回奇数月発行) 杉並区環境部ごみ減量対策課 〒166-8570 杉並区阿佐谷南1-15-1 電話03-3312-2111(代表) FAX03-3312-2306

引っ越しや大掃除で出た ごみの処分、どこに問い合わせればいいのか?

※費用については各問い合わせ先にお問い合わせください。

Q テレビ・エアコン・冷蔵庫・洗濯機・衣類乾燥機等(家電リサイクル品目)は?

A 区で収集できないので、右記の問い合わせ先まで連絡をお願いします。



【問い合わせ先】

- 製品の購入・買い替えをする販売店
- 家電リサイクル受付センター
- ☎ 03-5296-7200

Q 家庭用パソコンは?

A 区では収集できないので、下記の問い合わせ先まで連絡をお願いします。

【問い合わせ先】

- 各メーカーのリサイクル窓口
- パソコン3R推進協会 ☎ 03-5282-7685
- ※自作のパソコンや倒産したメーカーのパソコンはパソコン3R推進協会まで連絡ください。



Q 家庭ごみが大量に出るときは?

A 45リットル袋で4袋以上のときは、下記の清掃事務所に問い合わせね

【問い合わせ先】

- 杉並清掃事務所
電話: 03-3392-7281
- 杉並清掃事務所方南支所
電話: 03-3323-4571



ガスボンベやライターは どうやって捨てればいいのか?

捨て方のポイント

- その1 他の不燃ごみとは別にして、中身の見える袋に入れる
- その2 袋には「ガスボンベ」、「スプレー缶」、「ライター」などと記載する
- その3 不燃ごみ収集日の当日朝8時までに集積所に出す



ガスボンベ・スプレー缶・ライターが可燃ごみや他の不燃ごみに混ぜて出されると、車両火災の原因になって、危険なんじゃよ



▲車両火災の様子

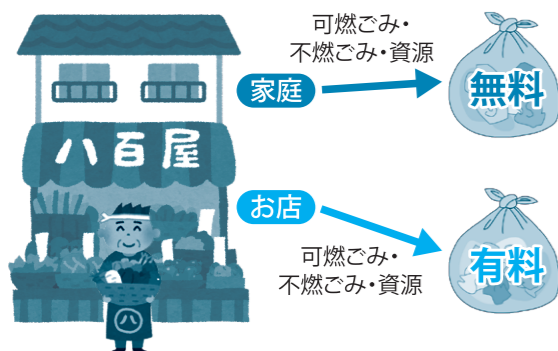
スプレー缶などに穴をあけるのも危険だから絶対にやめてね!



問 杉並清掃事務所、方南支所

ルールを守った排出をお願いします!

家庭から出るごみ・資源の処理は、無料ですが、お店や事業所などの事業活動に伴って発生するごみ・資源の処理は、有料です。家庭から出るごみ・資源とは別の袋に入れ、ごみ処理券を貼ってお出してください。



お店や事業所などの事業活動に伴って発生する資源も、種類ごとに袋に入れてごみ処理券を貼ります。



旧ごみ処理券をお持ちの場合

「平成25年10月改定」と記載されたごみ処理券をお持ちの場合は、平成29年10月改定後の料金との差額をお支払いいただき、新しい事業系有料ごみ処理券と交換(差額交換)するか、又は払い戻し(還付)ができます。差額交換や還付する場合は、申請手続きが必要です。詳しくはお問い合わせください。



※事業系有料ごみ処理券は、複数枚を組み合わせ使用することができます。

差額交換には、朱肉を使用する印鑑が必要だよ!



問 ごみ減量対策課、杉並清掃事務所、方南支所

杉並清掃工場に標語を掲示しています!

「2017 分別達人への道」～ごみへるへるプロジェクト～に参加していただいた小学4～6年生に、「ごみ減量」をテーマに標語を作ってもらいました。ぜひ、お立ち寄りください。

工場には、「東京ごみ戦争歴史みらい館」や足湯もあるよ



ステキな標語がたくさん集まったよ!



問 ごみ減量対策課事業計画係

連載 清掃一筋20年 おじさんのつぶやき第4回

～収集の業界用語～

私たちは、地域をたくさんコースに分けてごみの収集を行っています。そのコースには覚えやすいように名前が付けられていることが多くあります。たとえば…

- かつて下駄屋さんがあったコースは「下駄屋のコース」
- 青果市場があると「やっちゃ場コース」
- びっくりするほどの量の容器が並んでいるマンションがあると「腰砕けマンションコース」

などなど。ユニークな名前を付けることによって覚えやすく、緊急時に連絡を取り合うのにも役に立っているのです!! みなさんの集積所はどんなコース名がついているのでしょうか? 考えてみるのも楽しいですね。

