

# 広報 すぎなみ

# Suginami



支えあい共につくる  
安全で活力あるみどりの住宅都市 杉並

{ 2/15 }  
平成30年(2018年)  
No.2222

## 杉並のアトリエに 101歳の笑顔広がる。

日本の女性画家の第一人者であり、シルクロードをテーマにした鮮やかな色彩の作品で知られる入江一子さん。101歳を迎えてなお元気にキャンバスに向かう姿が人々の感動を呼んでいます。29年には「100歳記念展」を開催し、大きな話題を集めました。今回は、阿佐谷にある私設美術館「シルクロード記念館」を訪ね、入江さんの絵にかける思いや阿佐谷での暮らしについて伺いました。

### 特集



すぎなみピト

# 入江一子



### Contents —主な記事—

6 | 3.11を忘れない 7 | 3月は自殺予防月間です 8 | 長寿応援ポイントシールの有効期限 16 | すぎなみサイエンスフェスタ

〒166-8570 杉並区阿佐谷南1-15-1 | ☎ 3312-2111(代表) FAX 3312-9911(広報課直通) | 🌐 区ホームページ: <http://www.city.suginami.tokyo.jp/> | 📄 発行: 杉並区 | 📝 編集: 広報課

広報すぎなみは月2回(1・15日)発行。新聞折り込みのほか、区の施設・駅・コンビニエンスストアなどの広報スタンドに設置しています。





↑  
すぎなみビト  
×  
interview  
入江一子

プロフィール：入江一子（いりえ かずこ）、画家。山口県萩出身。大正5年、朝鮮（現在の大韓民国）の大阪（宇治）に生まれる。昭和13年、女子美術専門学校（現在の女子美術大学）師範学科西洋画部卒業。同年、洋画家・林武氏に師事。昭和44年、シルクロードをテーマとする作品の制作を開始。平成29年、「入江一子100歳記念展」を上野の森美術館で開催。

# 私にとって最も大切なのは、「絵」なんです。

## 便利で住み心地のいい阿佐谷に愛着

—29年1月に開催された「100歳記念展」は大盛況でしたね。

たくさんの人に来ていただき、画家人生の集大成と呼ぶのにふさわしい個展になりました。驚いたのは、中国をはじめシルクロード沿いの国の人たちが大勢来てくださったことです。入口の看板に「シルクロードに魅せられて」とあったからかもしれないですね。

—ライフワークであるシルクロードの絵を描き始めたのには、どんなきっかけがあったのでしょうか。

女子美術専門学校の学生だった頃、スケッチ旅行の先々で石仏に出会い、魅了されました。それがきっかけで台湾や中国の石仏を訪ね歩くようになり、卒業後は満州のハルビン、チチハルと周遊して、各地で個展を開催して回るので大冒険です。そうした日々を送る中、チチハルを流れる大河・嫩江（のんこう）が夕日に真っ赤に染まる光景を目の当たりにしました。



血のように鮮やかな赤色に染まった川面に小さな船が一隻浮かんでいる様子は息をのむほど美しく、感動的でした。カメラは持っていなかったの、私はその光景を脳裏にしっかりと焼き付けました。

時は流れて30年後、スケッチ旅行でシルクロード沿いの国々を訪ね、最後にイスタンブールを訪れたときのことで。早朝、ホテルの窓の外が真っ赤になっているのに気づき、飛び起きて窓を開けると、目の前に広がるボスボラス湾が朝日を受けて真っ赤に染まっていたのです。そのとき、夕日に染まる嫩江を見たあときの感動がはっきりとよみがえり、シルクロードをテーマに絵を描こうと心に決めました。

—その後、絵の題材を求めて多数の国を巡り歩いたのですか。

スケッチ旅行で訪問した国は30カ国以上になります。その中には、シリアやアフガニスタンなど、現在、戦場になってしまった国が多数あります。私がスケッチした数々の遺跡も、もう破壊されて無くなってしまいました。平和な時代にあの国々を巡ることができたのは、本当に幸運なことでした。混迷は深まるばかりですが、何とか平和になってほしいと願ってやみません。

—シルクロード記念館がある阿佐谷には、60年以上お住まいになっているそうですね。

女流画家協会が発足したと聞いて、教師をしていた島根から駆け付けるように上京したのが昭和22年のこと。それから中学校や小学校で美術教員をしながら画家として活動するようになり、昭和31年に阿佐谷に家を買って母と暮らし始めました。引っ越してきたときは、まだ新宿から荻窪まで都電が走っていたんですよ。

長年住んだ自宅兼アトリエを改装してシルクロード記念館をオープンしたのは平成12年です。建築計画の段階では、私のもう一つのアトリエがある鎌倉に建てた方がいいという声がたくさんありました。鎌倉は観光地ですから、1人でも多くの人に来ていただきたいなら、確かにその方がいいでしょう。私も、年を取ったら富士山の美しい姿を望める鎌倉で、悠々と画家生活

を送りたいと、かねて思っていたのですが…いざとなったら「やはり阿佐谷に建てたい」と思ったのです。不思議ですね。ここに住み始めてすぐ、コンビニもできたり、宅配便の店もできて簡単に荷物を送れるようになりました。街がどんどん便利になり、住みやすさを実感するようになるにつれ、離れたくないという気持ちが大きくなっていったようです（笑）。今も昔も庶民的で親しみやすい阿佐谷の街が大好きです。いい場所にシルクロード記念館を建てたと思います。

—画家と教員の“二足のわらじ”だったのですか。

そうです。教員は60年続けました。上京直後は中学校教員でしたが、しばらくしてから志願して小学校教員になりました。それは、子どもがかわいくて大好きなのと、そんな子どもたちが描く絵が持っているプリミティブさに触れたいと思ったからです。母には大学まで行ったのだから、大学の先生にでもなったらどうかと言われましたが、やはり私にとって最も大切なのは「絵」なんです。

—新たな作品に挑戦したい

—101歳という年齢を迎え、心境に変化はありましたか。

今年のお正月に体調を崩してからというもの、少し言葉が出にくくなり、「さすがに100歳になると、元気なままではいられないのだな」と思いました。それまでは、健康に何の不安もありませんでしたから、海外にもたびたび行っていたんですよ。100歳記念展に出展した「四姑娘山の青いケシ」を見てチベットに行ったのは76歳のときでしたし、84歳のときには、モンゴルの首都ウランバートルから遠く離れたロシアとの国境沿いまで行って、テントで2泊してきました。でも、それが最後のスケッチ旅行になってしまいました。体が丈夫なら、また海外にスケッチに行きたいですね。

—元氣な画家生活には、どんな秘訣があるのでしょうか。

特別なことは何もしていません。子どものころから「何事も気力」だと、ずっと思っていましたから。小学校1年生のとき、1日1枚絵を描くと決めて、それをずっと続けました。りんごがあっても描かなければ食べない。そ

んな子どもでした。学校が終わった後は、校庭で一人、絵を描いていました。ある日、見回りをしていた校長先生が私のところまでやってきて、「お前はよくやるなあ」と言って褒めてくださった。まるでグローブのような手で頭をなでくれたことを今でもはっきり覚えています。

年を取った今は、周囲に迷惑を掛けまいと気力で頑張っています。甘えるのが当たり前になるのが嫌なんです。寝たきりの生活になってしまいうで、いつかは死ぬわけですが、最後まで元気に過ごして、そのときが来たらパタンと死にたいと思っています。



—これから挑戦したいと思っていることはありますか。

できることなら、女流画家協会展と独立美術協会展に出品するために作品を描きたいと思っています。どちらも、何十年にわたって、毎年、欠かさず出品してきた展覧会です。描くとしたら200号サイズの大作です。200号って、大きいんですよ。背が届かないので踏み台の上で描くのですが、一度ひっくり返ってしまったので、思い通りに描けるか少し不安があります。でも、そんなことよりも、「とにかく絵を描きたい」「絵のためになら何でもしよう」という気持ちの方が大きくて強い。これは、恩師である林武先生から学び、ずっと大切にしてきた画家としての精神です。それを忘れず、納得のいく絵を描き続けることが私の一番の願いです。

女子美術大学の思い出と後輩の皆さんへ

### 家庭を彩りあるものにする 美的感覚を学んでください

私は昭和9年に女子美術専門学校（現在の女子美術大学）に入学し、その翌年、学校が本郷菊坂町（文京区）から杉並区和田へと移転しました。私も本郷から引っ越して高円寺駅近くのアパートに部屋を借り、徒歩で学校に通いました。楽しく充実していましたが、学べば学ぶほど、画家を志すことは大変なのだと思われました。

画家の世界はとて厳しく、環境に恵まれていないと目指せない道です。ですから、画家になろうかどうか悩んでいる女子美生がいるなら、画家以外の目標を持ってほしいのではないかと思います。

私は、女子美生の皆さんが学生時代に美的感覚を養い、その才能を生かして家庭生活を彩りあるものにできたなら、何と素晴らしいことかと思えます。家庭が、さまざまな色彩のものに彩られ、美しくあるというのは平和なことですよ。光と色彩に対する感覚を育み、その才能を生かして家庭生活を明るく美しいものにしてください。

入江さんが学んでいた頃のキャンパス→

▲画像資料提供—女子美術大学歴史資料室

中央線が描かれた入江さんの作品「追想・あさがや」1999年

阿佐谷の自宅兼アトリエで、母と妹、飼猫と過ごした日々を回想して描いた作品。入江さん一家を包むかのように今も健在の白バラのアーチが描かれているほか、その背後には当時の家の2階から見たという中央線が描かれている。

### 入江一子シルクロード記念館

住居を改装して平成12年に個人美術館をオープン。館内には入江氏のライフワークであるシルクロードを題材とした作品を中心に常時100点以上の作品が展示されています（詳細は、同館 <http://iriekazuko.com/>参照）。

住所：阿佐谷北2-8-19（JR阿佐谷駅下車徒歩6分）  
開館日時：金・土・日曜日、午前11時～午後5時  
休館：年末年始（12月25日～1月3日）  
入館料：500円（中高生300円。小学生以下無料）



# 区からのお知らせ

## SUGINAMI INFORMATION

### 施設情報

「さざんかねっと(集会施設利用の方)」の更新手続きをお忘れなく

さざんかねっと(集会施設)を利用している方で、3月31日に有効期限を迎える全ての登録種別において、4月以降も引き続き集会施設を利用する方は更新の手続きが必要です。なお、更新の手続きは3年ごとに必要となります。

◆更新手続き期間

3月31日まで

◆更新対象

さざんかねっと利用者登録カードの有効期限が「平成30年3月31日」となっている方

◆必要書類等

新規登録時と同じ

☎地域課地域施設係

### 特別相談

## 「多重債務110番」

借金などで悩んでいませんか。きちんとした手続きを取れば、多重債務は必ず解決できます。区は、多重債務問題の解決を手助けするため、東京都と共同で特別相談を実施します。相談は無料です。

☎3月5日(月)・6日(火)午前9時～午後4時(東京都消費生活総合センターは午後5時まで)  
 ☎電話相談(相談専用電話) = 区消費者センター ☎3398-3121、東京都消費生活総合センター ☎3235-1155 ▶ 来所 = 区消費者センター(荻窪5-15-13あんさんぶる荻窪3階)  
 ☎区消費者センター ☎3398-3141 ☎特別相談以外にも、随時相談を受け付け

### 採用情報 ※応募書類は返却しません。

#### 埋蔵文化財担当(嘱託員)

☎埋蔵文化財の保護、活用に関する業務ほか ▶ 勤務期間 = 4月1日～31年3月31日 ▶ 勤務日時 = 月16日。月～金曜日午前8時30分～午後5時15分 ▶ 資格 = 大学・大学院で考古学(地質学等関連分野も含む)を専攻し、埋蔵文化財発掘調査経験がある方 ▶ 募集人数 = 若干名 ▶ 報酬 = 月額18万2600円～21万8500円(29年度実績) ▶ その他 = 有給休暇あり。社会保険加入。交通費支給(上限あり) ☎募集案内(生涯学習推進課文化財係(区役所東棟6階)で配布。区ホームページからも取り出せます)を確認の上、履歴書に職務経歴書、作文を添えて、3月1日午後5時(必着)までに同係へ簡易書留で郵送・持参 ☎同係 ☎書類選考合格者には面接を実施

#### 成年後見センター非常勤職員

☎成年後見制度(権利擁護を含む)に関する相談・支援 ▶ 勤務期間 = 4月1日～31年3月31日(更新可。ただし、65歳に達した年度末で退職) ▶ 勤務日時 = 月16日。月～金曜日午前8時30分～午後5時15分 ▶ 勤務場所 = 成年後見センター(天沼3-19-16ウェルファーム杉並3階) / 4月から開設する施設です ▶ 資格 = 社会福祉士 ▶ 募集人数 = 1名 ▶ 報酬 = 月額21万1700円(29年度実績) ▶ その他 = 有給休暇あり。社会保険加入。交通費支給(上限あり) ☎履歴書に作文「成年後見制度の意義と役割」(800字程度)を添えて、3月1日午後5時(必着)までに成年後見センター(荻窪5-15-13あんさんぶる荻窪3階)へ郵送・持参 ☎同センター ☎5397-1551 ☎書類選考合格者には面接を実施。詳細は、同センターホームページ参照

### 募集します

#### 区委託法人の産前・産後支援ヘルパー

区が産前・産後支援ヘルパー事業を委託している法人の事業所で活動する方を募集します。  
 ☎育児・家事の援助と相談(食事の支度・衣類の洗濯・居室の掃除や整理整頓・もく浴の補助・買い物・兄妹の世話など) ☎ホームヘルパー・保育士・介護福祉士等の資格を有している方。または乳幼児の養育の経験がある方(区が実施する研修を受講) ☎☎電話で、子ども家庭支援センター ☎5929-1902 ☎事業所情報を提供します。勤務条件は事業所により異なります

#### 阿佐谷地域区民センター協議会委員

地域住民の良質なコミュニティの形成・安心安全なまちづくり等を目的に、祭り、各種講座・イベントの企画・運営、地域懇談会の開催、広報誌発行などの活動(パソコン操作あり)を担当します。  
 ☎任期 = 4月～33年4月 ▶ 活動場所 = 阿佐谷地域区民センターほか ▶ 募集人数 = 若干名 ▶ 報酬 = 交通費程度 ☎阿佐谷南・阿佐谷北・成田東・成田西・松ノ木の全域、梅里2丁目、大宮1丁目5・6番、大宮2丁目、浜田山4丁目、荻窪1・3丁目、天沼1丁目、本天沼1丁目、本天沼2丁目40・41番、下井草1・2丁目に住の方 ☎申込書(阿佐谷地域区民センター協議会 ☎http://www.asagaya-kyogikai.org/から取り出せます)を、同協議会(〒166-0004阿佐谷南1-47-17)へ郵送・持参。またはハガキ(12面記入例)に「委員希望」も書いて、同協議会 ▶ 申込締め切り日 = 3月9日(消印有効) ☎同協議会 ☎3314-7215(月～金曜日午前9時～午後5時) ☎書類選考合格者には面接を実施。応募書類は返却しません

### 相談

#### 一日合同行政相談所

道路、年金、郵便、登記など行政全般に関して行政機関や弁護士等が直接相談を受けます。  
 ☎2月23日(金)午後1時～4時(受け付けは3時45分まで) ☎セッション杉並(梅里1-22-32) ☎東京行政評価事務所 ☎3363-1100

#### シニアのための就業・起業・地域活動個別相談

☎3月3日(土)午前9時～午後5時(1人45分程度) ☎ゆうゆう高円寺南館(高円寺南4-44-11) ☎区内在住・在勤でおおむね55歳以上の方 ☎☎電話で、ゆうゆう高円寺南館 ☎5378-8179

## 子育てに関する相談・子どもからの相談をお受けします

相談専用電話 ゆうライン ☎5929-1901

話したいこと、聞きたいこと、困っていることがあったら、ご相談ください。  
 ☎杉並区子ども家庭支援センター(阿佐谷南1-14-8。月～土曜日午前9時～午後7時(祝日・年末年始を除く))

### 3月の各種健康相談(予約制)の記載があるものの申し込みは、各保健センターへ。

保健センター名	子育て相談・交流	母親学級(予約制)	平日パパママ学級(予約制)	離乳食講習会	乳幼児歯科相談(予約制)	歯みがきデビュー教室(予約制)	栄養・食生活相談(予約制)	ものわすれ相談(予約制)	心の健康相談(予約制)
荻窪 (荻窪5-20-1) ☎3391-0015	15日(木) 午前9時15分～10時15分	7日(水) 14日(水) 28日(水)	-	28日(水) 午後1時30分～3時30分 ★電話で申し込み(35名。申込順)	午前 9日(金) 23日(金) 午後 8日(木) 22日(木)	-	9日(金) 午前9時～正午	26日(月) 午後1時30分	1日(木)・8日(木) ・14日(水) 午後1時30分
高井戸 (高井戸東3-20-3) ☎3334-4304	5日(月) 午前9時15分～10時	7日(水) 14日(水) 28日(水)	-	6日(火)・28日(水) 午前10時30分～午後0時30分 (6日は生後9カ月頃から)	午前 5日(月) 19日(月) 午後 2日(金)	16日(金) 午後1時15分 午後1時55分 午後2時35分	1日(木) 午前9時～正午	6日(火) 午後1時30分	12日(月)・23日(金) 午後1時30分
高円寺 (高円寺南3-24-15) ☎3311-0116	22日(木) 午前9時30分～10時15分	-	-	5日(月) 午後1時30分～3時30分	午前 6日(火) 20日(火) 午後 1日(木)	15日(木) 午後1時15分 午後1時55分 午後2時35分	6日(火) 午前9時～正午	23日(金) 午前9時30分	2日(金) 午後2時 8日(木) 午後1時30分
上井草 (上井草3-8-19) ☎3394-1212	28日(水) 午前9時～10時	1日(木) 8日(木) 15日(木)	-	27日(火) 午前10時30分～午後0時30分	午前 28日(水) 午後 14日(水)	13日(火) 午後1時15分 午後1時55分 午後2時35分	-	22日(木) 午前9時30分	5日(月) 午後1時30分
和泉 (和泉4-50-6) ☎3313-9331	16日(金) 午前9時15分～10時15分	-	7日(水) 午後1時30分～4時	15日(木) 午後1時30分～3時30分	午前 8日(木) 午後 28日(水)	-	-	15日(木) 午後1時45分	6日(火) 午後1時30分

※1 杉並区に転入し、妊婦・乳幼児健診受診票、予防接種受診票が必要な方は、各保健センターまたは子育て支援課母子保健係(区役所東棟3階)へ。  
 ※2 ベビーカー等の盗難が発生しています。会場は狭いためベビーカーで回ることができません。チェーン錠をつけるなど各自ご注意ください。

凡例 ☎日時 場場所 内容 講師 対象 定員 参加費(記載のないものは無料) ☎申し込み(記載のないものは直接会場へ)  
 ☎問い合わせ 他その他 ☎Eメールアドレス ☎ホームページアドレス



# ひとり親家庭の 親の修業を 応援します

20歳未満の子どもを扶養しているひとり親家庭のお父さん・お母さんが、就職に役立つ資格取得や技能習得のために修業する場合、自立支援教育訓練給付金・高等職業訓練促進給付金を支給します。

自立支援教育訓練給付金は受講前に、高等職業訓練促進給付金は受験前に、事前相談が必須です。事前相談希望の方は、電話予約の上、子ども家庭支援センター（阿佐谷南1-14-8）へ来所してください。

両給付金とも、児童扶養手当の支給を受けているまたは同等の所得水準であるなどの支給要件があります。修業をお考えの方は、早めにご相談ください。

—— 問い合わせは、子ども家庭支援センターひとり親家庭支援担当 ☎5929-1902へ。

## 自立支援教育訓練給付金

雇用保険制度の教育訓練給付の指定講座（※）を受講する場合、受講修了後に支給します。  
※厚生労働省ホームページ「教育訓練給付制度検索システム」から探すことができます。

### ●助成額

- 雇用保険の一般教育訓練給付の受給資格がない方＝受講費用の60%（上限20万円。ただし、1万2000円以下は給付対象外）
- 雇用保険の一般教育訓練給付の受給資格がある方＝雇用保険による一般教育訓練給付との差額（上限20万円。受講費用の60%との差額）

## 高等職業訓練促進給付金

養成期間が1年以上の看護師、介護福祉士、保育士などの資格取得のために修業中の場合、申請月から修了までの期間（上限36月）に支給します。

### ●助成額

- 非課税世帯＝月額10万円
- 課税世帯＝月額7万500円

# 児童館・学童クラブ アルバイト登録者の募集

児童館・学童クラブ臨時職員（アルバイト）の採用候補者名簿に登録する方を募集します。登録は、随時受け付けています。登録期間は、申し込みから1年間です。



☎児童館・学童クラブにおける日常業務、児童の指導補助 ▶ **勤務期間**＝主に1～2カ月間（勤務日は、相談の上決定） ▶ **勤務日時**＝月20日以内。午前8時30分～午後6時45分のうち勤務館の指定する時間。1日2時間・4時間・6時間・7時間45分のいずれか/勤務する場所により異なります ▶ **勤務場所**＝区立児童館・学童クラブ ▶ **資格**＝18歳以上の方（高校生不可） ▶ **報酬**＝教員・保育士資格取得者または関連学部（心理・教育・社会・福祉・児童）卒業者＝時給1130円。資格なし＝時給1050円/いずれも29年度実績 ▶ **その他**＝通勤手当支給（上限・支給要件あり）  
☑履歴書に勤務希望調査票（区ホームページから取り出せます）を添えて、児童青少年課管理係（〒167-0051 荻窪1-56-3児童青少年センター内）へ郵送・持参 ☎同係 ☎3393-

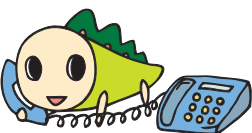
4760 ☎①区役所関係のアルバイト経験者は、履歴書の職歴に記入  
②応募書類は返却しません③応募書類を受領した段階で登録となります。登録が完了した旨の通知は行いません④登録期間終了後、更新は行いません。継続して登録を希望する場合は、再度応募が必要です ▶ **採用について**＝(1)欠員が生じた場合や新規採用が必要となったときに、書類審査の上、その児童館・学童クラブから登録者に連絡し、面接の結果によって採用を決定します(2)採用予定数に達している場合など、連絡ができないことがあります。登録者は必ず採用されるわけではありません(3)継続勤務（雇用期間の更新）や、年間に複数回勤務を依頼することがあります(4)子ども・子育てプラザ勤務を依頼することがあります

## 急病診療と医療情報案内

小児科・内科・耳鼻咽喉科・外科・歯科

☎3391-1599 休日等夜間急病診療所（荻窪5-20-1杉並保健所内）  
受け付けは終了30分前まで

小児科 平日：午後7時30分～10時30分  
内科・小児科・耳鼻咽喉科 土曜日：午後5時～10時  
日曜日・祝日：午前9時～午後10時  
外科 日曜日・祝日：午前9時～午後5時



まず、電話で確認！  
保険証・医療証を  
忘れずに

☎3398-5666 歯科保健医療センター（荻窪5-20-1杉並保健所内）  
歯科 日曜日・祝日：午前9時～午後5時（受け付けは4時まで）

## その他の医療機関案内、急病対応の説明

☎#7399 ナミーキューキュー 杉並区急病医療情報センター  
（または☎5347-2252）  
土・日曜日、祝日：24時間/平日：午後8時～翌日午前9時

☎5272-0303 東京都医療機関案内サービス（ひまわり）  
コンピューターによる自動応答サービス。毎日24時間対応。

## 冬の献血にご協力ください

献血は16～64歳まで、また、60歳を過ぎて献血の経験がある方は、69歳までご協力いただけます。

毎日約3000人もの方が輸血を受けています。血液は長期保存ができず、人工で作ることもできません。寒い季節は献血者が特に減少しますので、皆様のご協力をお願いします。

なお、条件により、お受けできない場合がありますので、ご了承ください。

☎2月22日(木)午前10時～正午・午後1時30分～4時 ☎区役所1階ロビー ☎高校生以上の方 ☎杉並保健所健康推進課管理係 ☎3391-1355

2月28日まで「はたちの献血」キャンペーンを実施中



▲けんけつちゃん

## 区内空間放射線量等測定結果

1月に実施した、区内の空間放射線量率および区立小中学校・保育園等の給食食材の放射能濃度測定の結果、特に異常はありませんでした。詳細は、区ホームページでご覧になれます。

☎空間放射線量率の測定については、環境課放射能対策担当。区立小中学校・保育園等の給食食材の放射能濃度測定については、学務課・保育課。放射能濃度測定の方法については、杉並保健所生活衛生課 ☎3391-1991



# 東日本大震災の記憶を風化させず、 首都直下地震に備える 「3.11を忘れない」

東日本大震災の発生から7年を迎えるに当たり、区は、大震災の記憶を風化させることなく、尊い教訓を語り継ぐとともに、首都直下地震に備え地域防災力の向上を図るために、「3.11を忘れない」を開催します。

—— 問い合わせは、危機管理対策課へ。

■ 3月11日(日) 場 セシオン杉並 (梅里1-22-32) 定員500名  
(先着順) ☎ 手話通訳あり。駐車場はありません。公共交通機関をご利用ください

## 3.11を忘れない

### ホール (午後0時30分～2時50分)

#### ●コンサート

福島県南相馬市で活動する小学生～高校生のマーチングバンドが演奏します。

▶ 出演=Seeds+ (シーズプラス。右写真)



#### ●杉並区立小中学生の防災に関する作文コンクール表彰式

#### ●式典

#### ●講演「南相馬市職員が体験した東日本大震災」

～大震災の体験からこれだけは伝えたい～

▶ 講師=南相馬市職員・藤田幸一 (右写真)

#### ●黙とう (午後2時46分)

#### ●南相馬市長からのメッセージ



## 同時開催 セシオン杉並の催し

### 中庭 (午前11時～午後4時)

#### ●高円寺地域区民センター協議会30周年記念事業連携イベント 「楽しく学び、『生き抜くための減災の知恵』を身に付けよう!!」

防災地図アプリ「すぎナビ」を体験できます。防災食試食コーナーなどもあります。

#### ●起震車「なみすけ号」で地震の疑似体験



起震車「なみすけ号」▶

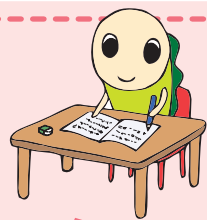
### 展示室・ホールラウンジ (午前11時～午後4時)

#### ●東日本大震災写真展

#### ●災害に強いまちづくりに関する展示ほか

#### ●南相馬市物産展

## 募集します



## 30年度区政モニター

区民の皆さんから区政に関するご意見・ご提案(提言)をいただき、区政へ反映させていくために「区政モニター制度」があります。

区政モニターの募集は、無作為抽出により応募案内を郵送するほか、公募でも行っています。あなたの声を区政に生かすために、区政モニターとして活動してみませんか。過去にモニター経験のある方も応募できます(連続して3期まで)。

**資格** 区内在住の4月1日現在18歳以上で、日本語でのモニター活動ができる方(国籍は問いません。ただし、地方公共団体の職員・議員は除きます)

**任期** 委嘱の日(5月ごろ)～31年3月末

**主な活動** アンケートへの回答(年2～4回程度)、区政モニター向け講演会への参加、区政への意見・提案(提言)

※区ホームページからアンケートへの回答や区政への提言ができます(ただし、機器・通信費は本人負担)。文書での回答・提言を希望する場合は、区から文書を郵送し、返信用封筒で返送していただきます。

**募集人数** 200名以内

**謝礼** 実績に応じて区内共通商品券を進呈します(年度末)

#### 申し込み

##### ●インターネットでモニター活動を行う方

区ホームページ「区長への手紙(区政へのご意見・ご要望)」→「区

長への手紙(区政へのご意見・ご要望)入力フォーム(回答不要)」のタイトル欄に「区政モニター希望」と記入し、本文欄に「応募動機または杉並区政に思うこと(100字程度)」と「住所・氏名(フリガナ)・生年月日・性別・職業・電話番号・Eメールアドレス」を入力し、3月30日までに送信

##### ●郵送でモニター活動を行う方

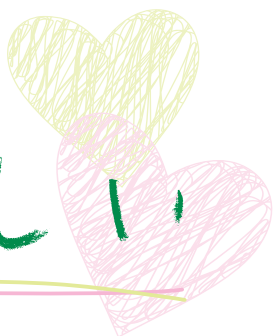
「区政モニター希望」と明記し、「住所・氏名(フリガナ)・生年月日・性別・職業・電話番号」と「応募動機または杉並区政に思うこと」(書式自由。100字程度)を書いて、3月30日午後5時(消印有効)までに区政相談課(区役所東棟1階)へ郵送・持参

##### 問い合わせ 区政相談課

**その他** 選考結果は、応募者全員に連絡。最近のアンケート結果は、図書館、区政資料室(西棟2階)、区ホームページ(区政モニターアンケート〈平成13年度～〉)でご覧になれます

### 3月は自殺予防月間です

# 生きてほしい

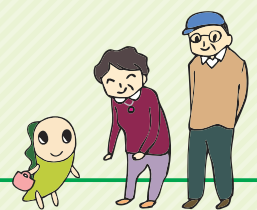


区では、毎年100名前後の方が自殺で亡くなっています。死んでしまいたいと考えている人も、心の中では、「生きてほしい」という気持ちとの間で激しく揺れ動いており、不眠や原因不明の体調不良など、自殺の危険を示すサインを発していることが多いです。

自殺のサインに気づき、自殺予防に対する正しい知識を持ちましょう。

—— 問い合わせは、杉並保健所保健予防課 ☎3391-1025へ。

## 中高年のためのやさしいうつ病講座



退職や更年期、配偶者の死去などといった出来事が増えることに伴い、うつ病を発症する中高年の方が多くいらっしゃいます。今回は医師として大勢の患者を診てきた講師が、病気の理解、家族の関わり方についてお話しします。

時3月23日(金)午後3時30分～5時30分 場杉並保健所(荻窪5-20-1)  
師東京女子医科大学医学部精神医学教室医師・稲田健 関うつ病患者とその家族ほか 定60名(申込順) 申問電話で、荻窪保健センター ☎3391-0015 他筆記用具持参

## こころといのちの講演会

# 「ひきこもりと自殺 いかに対話するか」

時3月14日(水)午後3時～5時 場都民ホール(新宿区西新宿2-8-1) 師筑波大学医学医療系社会精神保健学教授・斎藤環 関都内在住・在勤・在学の方 定200名(申込順) 申東京都福祉保健局 ☎http://www.fukushihoken.metro.tokyo.jp/iryo/tokyokaigi/rinji1/kouenkai.html から申し込み 圖東京都福祉保健局保健政策部保健政策課自殺総合対策担当 ☎5320-4310

## 大切な人は悩んでいますか？

自殺を考えている人は周囲にサインを発しています。身近な人の自殺のサインに気づき、その人の話を受け止めれば、自殺を防ぐことができます。

気づき

あなたの大切な人の様子がいつもと違う



聴く

勇気をだして声を掛けてみましょう



つなぐ

専門の相談窓口への相談を勧める



見守る

その後の経過に気に掛ける



## 「自殺防止！東京キャンペーン」特別電話相談

54時間特別相談 (NPO法人国際ビフレンダーズ東京自殺防止センター) ☎0120-58-9090 時3月3日(土)午前0時～5日(月)午前6時

多重債務110番 (東京都消費生活総合センター) ☎3235-1155 時3月5日(月)・6日(火)午前9時～午後5時

自殺予防いのちの電話 (日本いのちの電話連盟) ☎0120-783-556 時3月10日(土)午前8時～11日(日)午前8時

自死遺族傾聴電話 (NPO法人グリーンケア・サポートプラザ) ☎3796-5453 時3月13日(火)～16日(金)午前10時～午後10時

自死遺族相談ダイヤル～自死遺族のための電話相談 (NPO法人全国自死遺族総合支援センター) ☎3261-4350 時3月17日(土)～19日(月)午前11時～午後7時

東京都自殺相談ダイヤル～こころといのちのほっとライン (NPO法人メンタルケア協議会) ☎0570-087478 時3月26日(月)～30日(金) (24時間)

有終支援いのちの山彦電話・傾聴電話 (NPO法人有終支援いのちの山彦電話) ☎3842-5311 時3月1日(木)～31日(土)正午～午後8時 (金曜日は午後10時まで)

## ひきこもりの家族会 「フリーランス杉並家族会」立ち上げ講演会

長年の引きこもりで、どこに相談したらいいかわからない、親としてどのように対応したらいいかわからない、家族同士でつながりたい、地域で支えてもらえるところがわからない等、お困りの方はぜひご参加ください。

時3月4日(日)午後1時30分～4時45分 場庚申文化会館(高円寺北3-34-1) 内師特別講演「ひきこもり当事者の声から学ぶ：本人の求める支援とは」(ジャーナリスト・池上正樹)、対話交流会 関引きこもりの当事者とその家族ほか 定40名(申込順) 費500円 申問電話・ファクス・Eメール(12面記入例)で、2月28日までにNPO法人楽の会リーラ(ひきこもりからの回復を支援する家族会) ☎☎5944-5730 ☎info@rakukai.com (電話は水・金・日曜日午後1時～5時) 他主催=フリーランス杉並家族会 ▶協力=NPO法人楽の会リーラ



## 長寿応援ポイントシールの有効期限

シールに「27年度」と書いてあるものは、30年3月31日が有効期限です。それ以降は交換できませんので、お早めにお近くのゆうゆう館や高齢者施策課（区役所東棟1階10番窓口）で交換申請手続きをしてください。

※ポイントの交換は25ポイントから申請できます。

☎高齢者施策課長寿応援ポイント担当



## バイクや軽自動車の廃車手続きはお早めに

軽自動車税は、毎年4月1日現在の所有（登録）者に課税されます。原動機付自転車やバイク・軽自動車を処分・譲渡・売却したときなどは、必ず4月1日までに廃車の申告（届け出）をしてください。盗難などで警察に届け出ている場合でも申告が必要です。4月1日までに申告がない場合は、引き続き課税されますので、閉庁日にご注意いただき、お早めに手続きをしてください。

なお、30年度の軽自動車税納税通知書は5月中旬に発送します。

☎課税課税務管理係

車種	問い合わせ
原動機付自転車（125cc以下） 小型特殊自動車	課税課税務管理係
二輪バイク（125cc超）	東京運輸支局練馬自動車検査登録事務所 ☎050-5540-2032
軽自動車（軽三輪、軽四輪）	軽自動車検査協会東京主管事務所練馬支所 ☎050-3816-3101

## 申告書はご自身で作成して提出はお早めに

### 29年分の申告書の提出および納付期限

所得税および復興特別所得税、贈与税 = 3月15日(木)

個人事業者の消費税および地方消費税 = 4月2日(月)

確定申告書等の提出の際は、「マイナンバーの記載」と「本人確認書類の提示又は写しの添付」が必要です。

確定申告に関する情報は、国税庁ホームページをご覧ください。

☎杉並税務署 ☎3313-1131、荻窪税務署 ☎3392-1111

## 30年度「広報すぎなみ」の掲載広告を募集します

☎発行日 = 1日・15日 ▶発行部数 = 約18万2500部 ▶広告掲載位置 = 中面欄外 ▶規格 = 縦10mm×横235mm（4色） ▶募集枠 = 各号4枠 ▶広告料 = 1枠1万円 / 申し込み方法などの詳細は、募集要項（広報課〈区役所東棟5階〉で配布。区ホームページからも取り出せます）をご覧ください ☎広報課

## 認知症高齢者グループホーム・保育施設を開設します

高齢者施設（認知症高齢者グループホーム）および保育施設が、4月1日(日)にオープンします。

### グループホームたかいどの里

少人数の環境で、顔なじみの関係を大切にしながら、住み慣れた地域で日常生活を過ごしていただける施設です。

☎18名（2ユニット） ☎特別養護老人ホーム板橋の里英智園開設準備担当 ☎5915-0225（平日午前9時～午後5時）



### 杉並たかいどいちご保育園

☎0～5歳 = 102名 ☎区保育課保育施設計画係

..... いずれも .....

☎所在地 = 高井戸東4-5-7 ▶運営法人 = 福翠会 ▶内覧会 = 随時受け付け

## 高齢者ゲートボール場使用抽選会を行います

4月～31年3月の高齢者ゲートボール場（荻窪1-56-35）の使用抽選会を行います。

☎3月12日(月)午前10時 ☎高齢者活動支援センター（高井戸東3-7-5） ☎新規登録希望団体は電話で、3月5日までに高齢者施策課施設担当 ☎同担当 ☎既登録団体の方の登録手続は不要



### 新規登録希望団体の方へ

ゲートボール場を使用するには、区への団体登録が必要です。

#### 要件（次の全てを満たしている方）

- ①60歳以上の区民10名以上で構成されている
- ②名簿を有する
- ③代表者が明確に定められ、自主的に責任ある使用ができる

## 3月1日(木)～7日(水) 春の火災予防運動

### 杉並消防署「庁舎開放」

☎☎☎①3月1日(木)～7日(水)午前10時～午後3時 = 杉並消防署永福出張所（下高井戸2-21-37）、同消防署高円寺出張所（高円寺南5-20-8）②3月4日(日)午前10時～午後3時 = 同消防署高井戸出張所（高井戸東3-32-2） ☎①ミニ防火衣装着体験など②はしご車乗車体験（当日整理券を配布）など ▶①②いずれも = 初期消火訓練、AED取り扱い訓練等の各種防災訓練など ☎杉並消防署予防課防火管理係 ☎3393-0119

### 荻窪消防署「庁舎開放(荻窪ファイヤーフェスタ2018)」

☎☎☎3月4日(日)午前10時～午後2時 ☎荻窪消防署（桃井3-4-1） ☎はしご車乗車体験（当日抽選）、初期消火訓練、AED取り扱い訓練等の各種防災訓練、ミニ防火衣装着体験、炊き出し訓練など ☎荻窪消防署予防課防火管理係 ☎3395-0119

..... いずれも .....

☎雨天時、はしご車乗車体験は中止。詳細は、各消防署ホームページをご覧ください

# 資源の持ち去り 違反者を公表します

今回の公表は、29年7月～12月に収集・運搬禁止命令書を交付した、通算交付歴2回以上の違反者の最新情報です。これからも区は資源持ち去り違反者に厳しく対処していきます。

——問い合わせは、杉並清掃事務所資源対策係 ☎3317-6771へ。



### 公表事項

違反した者の住所・氏名、違反した日時・場所、違反した内容、違反した者が使用した自動車のナンバー、違反した者が使用した自動車の所有者または使用者の住所・氏名または名称

### 公表方法

区ホームページへの掲載、区役所掲示板への掲示

### 公表期間

3月1日(木)～31日(土) (区役所掲示板は3月14日(水)まで)

# レジ袋の削減にご協力ください

～マイバッグの持参率が60%に達した事業所(店舗)をご紹介します

区では、「杉並区レジ袋有料化等の取組の推進に関する条例」に基づき、レジ袋の削減に取り組んでいます。28年度マイバッグ等持参率60%を達成した事業所数は、同条例制定前のおよそ3倍で、年間1000万枚以上のレジ袋を削減することができました。今後も区内各事業所と協力し、レジ袋削減に向けた取り組みを継続していきます。

レジ袋の使用抑制をきっかけに、使い捨てや過剰包装などを見直し、マイバッグの活用など、より環境にやさしいライフスタイルの実践をお願いします。



——問い合わせは、環境課へ。

## 〈28年度マイバッグ等持参率60%を達成した事業所(店舗)〉

地域	店名	所在地	マイバッグ持参率
荻窪地域	西友荻窪店	上荻1-9-1	87.2%
	グルッペ荻窪店	荻窪5-21-10	93.4%
	コープみらいミニコープ荻窪店	荻窪5-20-5	87.6%
	オーケー荻窪店	南荻窪4-26-1	94.3%
西荻窪地域	コープみらいミニコープ西荻店	西荻北1-2-2	89.7%
	クイーンズ伊勢丹杉並桃井店	桃井3-5-1	77.4%
	サミットストア善福寺店	善福寺1-34-24	78.1%
	西友西荻窪店	西荻南3-25-27	79.1%
	コープみらいミニコープ松庵店	松庵2-12-16	89.2%
井草地域	NewDays西荻窪店	西荻南3-25-1	88.0%
	西友下井草店	下井草2-41-8	76.2%
	サミットストア井荻駅前店	井草3-4-23	78.7%
	ピーコックストア井荻店	下井草5-18-8	80.4%
	肉のハナマサ上井草店	上井草2-43-18	82.9%
高円寺地域	コープみらいコープ上井草店	上井草2-6-6	83.0%
	Olympic高円寺店	高円寺北2-19-6	90.0%
	ユータカラヤ高円寺店	高円寺北3-21-17	84.1%
	高円寺東急ストア	高円寺南4-48-1	74.4%
	オーケー高円寺店	高円寺南4-28-3	91.2%
	西友高円寺店	高円寺南3-47-8	80.5%
	クイーンズ伊勢丹新高円寺店	梅里1-7-7	77.7%
	いなげやina21杉並新高円寺店	梅里2-10-11	81.3%
サミットストア妙法寺前店	堀ノ内3-3-20	82.2%	

地域	店名	所在地	マイバッグ持参率
阿佐ヶ谷地域	ビッグ・エー杉並阿佐谷南店	阿佐谷南2-37-2	95.7%
	西友阿佐ヶ谷店	阿佐谷北1-5-6	82.6%
	ピーコックストア阿佐谷店	阿佐谷南1-32-10	80.1%
	コープみらいミニコープ成田東店	成田東1-49-7	89.8%
	サミットストア成田東店	成田東1-35-12	88.6%
	阿佐ヶ谷ダイヤ街 新鮮館	阿佐谷南3-58-1	65.0%
方南・和泉地域	サミットストア和泉店	和泉4-50-11	73.4%
	肉のハナマサ方南町店	方南2-4-6	75.8%
	三浦屋永福店	和泉3-7-1	65.3%
	サミットストア西永福店	永福3-53-16	79.4%
	サニーマート西永福店	永福3-34-12	98.0%
高井戸地域	いなげや杉並桜上水店	下高井戸2-10-6	80.4%
	西友浜田山店	浜田山3-29-6	80.5%
	Olympic高井戸店	高井戸東3-21-17	92.0%
	サミットストア高井戸東店	高井戸東4-1-13	82.8%
	西友高井戸東店	高井戸東4-11-26	81.5%
	西友富士見ヶ丘店	高井戸西2-10-13	79.5%
	ピーコックストア久我山店	久我山4-2-6	77.6%
サミットストア久我山店	久我山3-25-1	75.4%	
オーケー杉並宮前店	宮前4-26-5	85.8%	

※イオンマーケット(株)(阿佐谷店、久我山店、井荻店)と(株)いなげや(杉並新高円寺店、杉並桜上水店)では、各店舗のレジ袋有料化で得た収益金を区に寄付しています。寄付金は緑化対策経費や環境教育に充当されています。  
※各事業所の取り組みは、区ホームページをご覧ください。

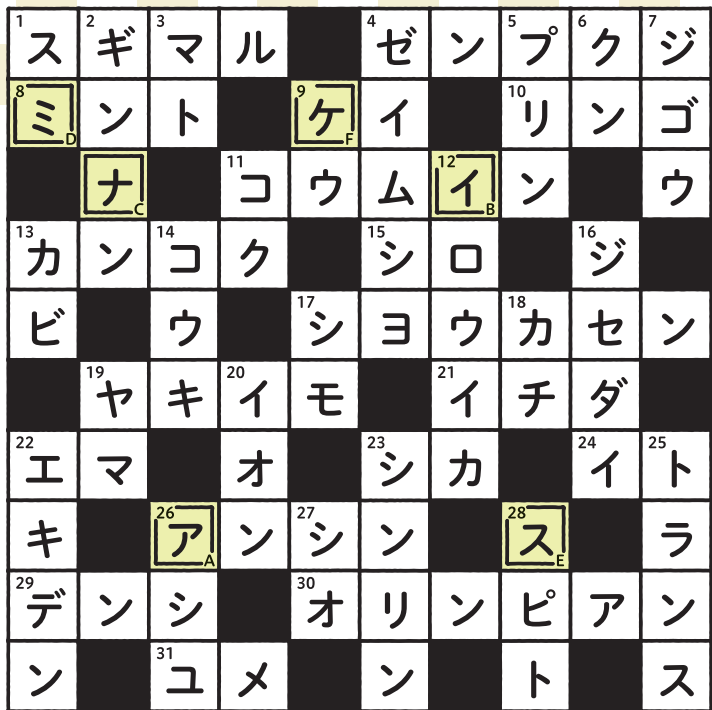




# 「広報すぎなみ」1月1日号

## クロスワードパズル

の答え



「広報すぎなみ」1月1日号で実施したクロスワードパズルのカギの答えは左図のとおりです。正解597通（応募総数599通）の中から抽選を行い、当選者には賞品を発送しました。

たくさんのご応募と「広報すぎなみ」に関するご意見をいただき、ありがとうございました。いただいたご意見は今後のよりよい紙面づくりに生かしていきます。

※当選者の発表は、賞品の発送をもって代えさせていただきます。

図広報課



答え。

A	B	C	D	E	F
ア	イ	LOVE	ナ	ミス	ケ

## チャレンジ商店街 サポート事業

商店街の活性化を支援する  
企業・団体の事業を募集します



- 募集期限** 3月23日(金)まで
- 補助金額** 上限200万円
- 補助対象** 商店街以外の企業・団体が実施する商店街活性化を目的とした事業で、31年3月までに完了するもの
- 申し込み・問い合わせ**  
電話で、産業振興センター商業係 ☎5347-9138

## 佼成学園高等学校 アメリカンフットボール部 LOTUSが表敬訪問



29年12月に行われた第48回全国高等学校アメリカンフットボール選手権大会で優勝し、同大会2連覇を果たした佼成学園高等学校（和田2-6-29）アメリカンフットボール部LOTUSが1月29日(月)、区役所に優勝の報告に訪れました。

同部は、在校生をはじめ多くのOBや関係者の応援を受け、東京都大会4試合、関東大会3試合を順調に勝ち上がり、関西大会優勝校との日本一をかけた決勝戦「クリスマスボウル」に、2年連続で駒を進めました。強豪、関西大学第一高等学校を相手に、先制のタッチダウンを決め、その後は終始リードして勝利し、28年の悲願の初優勝に続き、2連覇を果たしました。選手の皆さんおめでとうございます。

図スポーツ振興課

毎月15日号は「すぎなみ学倶楽部」からちょっといい話をお届けします。

## すぎなみ学倶楽部



### 続・高井戸に生きた農の哲人！江渡狄嶺

立春とは名ばかりで、寒い日が続きますね。  
「すぎなみ学倶楽部」で紹介している区にゆかりのあった人の中には、寒い地方の出身者もいます。例えば、太宰治、寺山修司、江渡狄嶺は、青森県の出身です。農業思想家・江渡狄嶺（明治13年～昭和11年）は、現在の東京大学に進学しましたが、エリートコースを捨てて小作百姓となり、大正2年、高井戸村字原（現高井戸東）に農場「三鶯苑」を開設します。この農場には、狄嶺の飾らない人柄を慕って、絶えず著名な文化人たちが訪れていました。

詩集「智恵子抄」が有名な詩人で、彫刻家でもある高村光太郎もその一人。光太郎は狄嶺の長女に絵を教えるなど、家族ぐるみの交流をしていました。狄嶺が亡くなったときには、狄嶺の肖像を作る約束を果たせなかったことを嘆く、心のこもった弔文を送っています。他にも、芸術家仲間と三鶯苑で芋堀りをした記録も残されています。

未完の大作「大菩薩峠」が代表作の小説家・中里介山は、狄嶺の親友でした。介山が高井戸に狄嶺を訪ねた当時の記録には、三鶯苑の雰囲気を気に入り、狄嶺の人柄にほれ込む様子がざっくばらんに書かれています。2人は一緒に高尾山をハイキングするなど、生涯にわたり交遊を続けました。

すぎなみ学倶楽部では、狄嶺とさまざまな分野の著名人との交流の様子を紹介しています。また、2月17日(土)から5月6日(日)まで、郷土博物館分館（天沼3-23-1天沼弁天池公園内）で、「高井戸の哲人・江渡狄嶺資料展 [1924旅]」が開催されます。今回の展示は、取材を通して区民ライターが発掘した資料の中から、狄嶺が収集した大正・昭和初期の地図、渡航パンフレット、鉄道路線図などを紹介し、狄嶺に詳しい専門家による講演会なども実施します。まだ知られていない狄嶺の新たな一面をご覧ください。（な）



すぎなみ学倶楽部  
ホームページ



▶ ゆかりの人々 ▶ 知られざる偉人 ▶ 江渡狄嶺さん 【後編】 狄嶺と交流した著名人

図産業振興センター観光係 ☎5347-9184



# 地域区民センター協議会が企画する催し・講座など コミュニティー通信

詳細・問い合わせは、各地域区民センター協議会へ  
(月～金曜日午前8時30分～午後5時(祝日、年末年始を除く))。

★は、地域の団体との協働事業です。

毎月15日号に掲載

## 井草地域区民センター協議会

〒167-0022下井草5-7-22

☎33301-7723

HP<http://www.igusahome.sakura.ne.jp/>

### おもちゃの病院

時2月24日(土)、3月10日(土)▶受け付け  
=午後1時30分～3時 場同センター  
副片岡末廣ほか 費実費 他1家族3  
個まで

### 春まつり

梅の花を見なが  
ら早春の1日を  
楽しみましょう。

時3月4日(日)午前  
10時～午後3時  
場四宮区民集會  
所(上井草2-28-13)

餅つき(午  
前11時から販売)、模擬店、お楽しみ  
ゲーム、作品展示、工作教室、お茶席  
ほか

### 井草地域のまちづくり今昔「新現代」 ～井草地域の歴史を学ぼう★

終戦から昭和の終わりまで、井草地  
域はどのように変化・発展したのか、  
地元を知り尽くした講師が語ります。

時3月10日(土)午前10時～正午 場同セ  
ンター 師郷土博物館学芸員 定50  
名(抽選) 申往復ハガキ(12面記入  
例)で、2月22日(必着)までに同セ  
ンター 他長寿応援対象事業▶協働先  
=下井草・井荻・上井草の各駅周辺ま  
ちづくり協議会

### 季節の変わり目・体の見直し 西洋医 学、東洋医学ミニ知識★

西洋医学と東洋医学の知識をうまく  
組み合わせ、より健康的に生きるには  
どうしたらよいかを学びます。

時3月11日(日)午前10時～正午 場同セ  
ンター 師臨床検査技師・木水友子  
ほか 定40名(抽選) 申往復ハガキ  
(12面記入例)で、2月22日(必着)ま  
でに同センター 他長寿応援対象事業  
▶資料協力=上井草保健センター

## 西荻地域区民センター協議会

〒167-0034桃井4-3-2

☎33301-0815

HP<http://nisiogi-center.sakura.ne.jp/wp/>

### センターまつり2018

地域の諸団体と協働  
して開催します。

時3月3日(土)・4日(日)午前  
10時～午後4時(4日は  
3時30分まで) 内師両日=ミニ新幹  
線(1回100円)、スタンプラリー(小  
学生以下の方。各日先着200名に景品  
をプレゼント)、大道芸(ももっち)、  
ワークショップ、ホールイベント、物  
産販売、模擬店、展示ほか▶4日=落  
語(昔々亭慎太郎)、演芸(くれない  
ぐみ)



### 特別講座 こんなにラクラク「時短家 事と整理収納術」

毎日の家事を楽にするアイデアや、  
家をきれいに使いやすく維持できる整  
理収納の方法をお伝えします。

時3月10日(土)午前10時～正午 師知  
的家事プロデューサー・本間朝子 定  
60名(抽選) 申往復ハガキ(12面記  
入例)に託児を希望する方はお子さん  
の氏名(フリガナ)、年齢、性別も書  
いて、2月27日(必着)までに同セン  
ター 他長寿応援対象事業。1歳～就  
学前の託児あり(事前申込制)

### あなたの個人情報は大丈夫?パソコン、 スマホの守り方

詐欺や個人情報の漏えいなどの注意  
すべきポイントなどについて、具体  
的な事例を交えながら解説します。

時3月16日(金)午前10時～正午 師工  
学院大学情報学部特任教授・影井良貴  
定50名(抽選) 申往復ハガキ(12面  
記入例)で、2月28日(必着)までに  
同センター 他長寿応援対象事業

### 映画会「西の魔女が死んだ」

祖母と孫のひと夏の暮らしを描いた  
ファンタジーです。

時3月23日(金)午後1時30分～3時25分  
内出演=サチ・パーカーほか 内小学  
生以下保護者同伴 定340名(先着順)  
他車椅子席あり(5席。事前申込制)

…… いずれも ……

## 阿佐谷地域区民センター協議会

〒166-0004阿佐谷南1-47-17

☎33314-7215

HP<http://www.asagaya-kyogikai.org/>

### 2018あさがや区民センターまつり

阿佐谷の地域コミュニティの絆を  
高めることを目的に開催します。

時3月3日(土)・4日(日)午前10時～午後4  
時(4日は3時30分まで) 内チアリー  
ディング、ネパール民族舞踊、模擬  
店、福島県南相馬市特産品の販売 費  
一部有料

### 伝統芸能・子ども体験教室「落語」発 表会

時3月25日(日)午後2時～4時 内出演=  
受講生・杉並江戸落語研究会 定80  
名(先着順)

### 川柳講座「現代川柳への誘い」

時内4月6日(金)=川柳の成り立ちと近代・現代の川柳について▶13日(金)=  
現代川柳の創り方とポイント～創作演  
習▶17日(火)=課題吟・自由吟の創作

音楽に合わせ、全身を使ってウオー  
キングやストレッチを行います。

時3月7日～  
28日の毎週  
水曜日、午  
後1時30分  
～3時30分  
(計4回) 場同センター 師健康運動  
指導士・後藤鈴香 定30名(抽選)  
費200円 申往復ハガキ(12面記入  
例)で、2月25日(必着)までに同セ  
ンター 他体育館履き持参

### 自分の一句を残しましょう

時3月8日～29日の毎週木曜日、午後



1時30分～3時30分(計4回) 場本天  
沼区民集會所(本天沼2-12-10) 師区  
俳句連盟副会長・古矢敏光 定20名  
(抽選) 費300円 申往復ハガキ(12  
面記入例)で、2月25日(必着)まで  
に同センター

### 「さいえんす」を楽しもう!さいえんす 縁日★

気軽に立ち寄って出し物を楽しむ「縁  
日」です。科学の知識も身に付きます。  
時3月11日(日)午後1時～4時 場同セン  
ター 費100円 他協働先=サイエン  
スホッパーズ、だがしや楽校  
経済講座「どうなる2018年度の景気  
と株価」

今後の景気動向と株価の見通しを身  
近な視点から捉え、分かりやすく解説  
します。

時3月17日(土)午後1時30分～3時30  
分 場同センター 師アジアコネク  
ト代表・松場清志 定50名(抽選)  
費200円 申往復ハガキ(12面記入  
例)で、3月4日(必着)までに同セン  
ター

### つくって飛ばそうインドアプレーン

ゴムの力で飛ばす軽量飛行機を作って  
飛ばします。

時3月18日(日)午前9時30分～11時30分  
場同センター 師細井隆輝 内未就  
学児保護者同伴 定20名(抽選) 費  
200円 申往復ハガキ(12面記入例)  
で、3月4日(必着)までに同センター  
他体育館履き持参

### 南極～越冬隊員の生活とオーロラ観測

時3月31日(土)午後1時30分～3時30分  
場同センター 内29年3月帰国の越冬  
観測隊員の南極レポート 師第57次南  
極地域観測隊・源泰拓 定50名(抽  
選) 費200円 申往復ハガキ(12面  
記入例)で、3月18日(必着)までに  
同センター

## 阿佐谷地域区民センター協議会

〒166-0004阿佐谷南1-47-17

☎33314-7215

HP<http://www.asagaya-kyogikai.org/>

### 2018あさがや区民センターまつり

阿佐谷の地域コミュニティの絆を  
高めることを目的に開催します。

時3月3日(土)・4日(日)午前10時～午後4  
時(4日は3時30分まで) 内チアリー  
ディング、ネパール民族舞踊、模擬  
店、福島県南相馬市特産品の販売 費  
一部有料

### 伝統芸能・子ども体験教室「落語」発 表会

時3月25日(日)午後2時～4時 内出演=  
受講生・杉並江戸落語研究会 定80  
名(先着順)

### 川柳講座「現代川柳への誘い」

時内4月6日(金)=川柳の成り立ちと近代・現代の川柳について▶13日(金)=  
現代川柳の創り方とポイント～創作演  
習▶17日(火)=課題吟・自由吟の創作

と今後の活動の仕方/いずれも午後1  
時30分～3時30分。計3回 師全日本  
川柳協会常任幹事・竹田光柳 定40  
名(抽選) 申往復ハガキ(12面記入  
例)で、3月20日(必着)までに同セ  
ンター 他長寿応援対象事業

…… いずれも ……

## 阿佐谷地域区民センター協議会

〒166-0011梅里1-22-32

☎33317-6614

HP<http://www.koenji-kyogikai.org/>

### 家族で防災を学ぼう「防災クイズin セッション」

「東京防災」  
を手に、家族で  
クイズやワーク  
ショップに挑戦  
して、防災アイ  
テムを手に入れ  
ましょう。



時3月11日(日)午

前10時30分～正午 内5～12歳のお子  
さんとその保護者(小学3年生以下保  
護者同伴) 定40名(抽選) 申往復  
ハガキ(12面記入例)で、3月1日(必  
着)までに同センター

### 楽しく学び「生き抜くための減災の知 恵」を身につけよう!

時3月11日(日)午前11時～午後4時 内  
「すぎナビ」「Web171」「お部屋のレ  
イアウトまちがい探し」体験、防災食  
試食コーナー 内区内在住・在勤・在  
学の方

### 高円寺ヒップホップダンスキャンプ プロダンサーYO-SINと踊ろう

年齢も経験も気にせず、楽しんで  
ヒップホップを踊ってみませんか。

時3月24日(土)・31日(土)午後1時30分  
～3時(計2回) 師オフィスCER・  
YO-SIN 内区内在住・在勤・在学  
の方 定50名(抽選) 費100円(保  
険料) 申往復ハガキ(12面記入  
例)で、3月8日(必着)までに同セ  
ンター 他長寿応援対象事業。各日  
YO-SINお薦めのTシャツが当たる抽  
選会あり

…… いずれも ……

## 高円寺地域区民センター協議会

〒168-0072高円寺東3-7-5

☎33331-7980

HP<http://takaido-kyogikai.sakura.ne.jp/>

### あなたのお家は大丈夫?住宅・マン ションの耐震について考えよう

住まいの耐震について専門家の話を  
聞いて、地震に備えましょう。

時3月15日(土)午後1時30分～3時30分  
場同センター 師杉並建築会会長・  
松枝廣太郎 定50名(抽選) 申往  
復ハガキ(12面記入例)で、3月5日  
(必着)までに同センター 他筆記用  
具持参。長寿応援対象事業

## 地域の情報満載! ホームページもご覧ください



各地域区民センター協議会のホームページには、「広報すぎなみ」に掲載  
した催し・講座の詳細や、その他のイベントのお知らせだけではなく、協議  
会が発行する会報や、地域の情報も掲載しています。ぜひご覧ください。



# イベントひろば

## EVENT PLAZA

こども 子供向け   子育て 子育て世代向け   シニア 高齢者向け

### 催し

#### 「こうばこの会」による大人のための朗読会

時 3月3日(土)午後2時～3時30分 場 成田図書館(成田東3-28-5) 内 出演=こうばこの会 定 20名(申込順) 申 2月16日から電話で、成田図書館 ☎ 3317-0341

#### 開館50周年記念DVD上映会 「詩人・小説家 ねじめ正一」

時 3月4日(日)午後2時～3時30分 場 高円寺図書館(高円寺南2-36-25) 内 短編「言葉を生きて」、長編「語る」 対 区内在住・在勤・在学の方 定 30名(先着順) 場 高円寺図書館 ☎ 3316-2421 他 車での来場不可

#### 郷土博物館準常設展「杉並文学館」

時 3月10日(土)～5月13日(日)午前9時～午後5時 場 郷土博物館(大宮1-20-8) 費 100円(観覧料。中学生以下無料) 場 郷土博物館 ☎ 3317-0841 他 月曜日・第3木曜日(祝日の場合は翌日)休館

#### 大田黒公園 「ピアノのコンサート」

大田黒元雄氏が生前、知人を集めてコンサートをしていた洋館で、当時の面影を感じながらお楽しみください。

時 3月11日(日)午後1時・3時(各回60分程度) 場 大田黒公園 内 出演=丹野みどり 対 区内在住の方 定 各回40名(抽選) 費 各2000円 申 往復ハガキ(記入例。連記可)で、2月28日(必着)までに大田黒公園管理事務所(〒167-0051荻窪3-33-12) 同事務所 ☎ 3398-5814



#### 聞いて楽しむ阿佐ヶ谷の文学

時 3月11日(日)午後2時～3時30分 場 阿佐ヶ谷図書館(阿佐ヶ谷北3-36-14) 内 朗読=朗読家・柿原智恵子、女優・奥山真佐子 ▶ 演目=井伏鱒二「荻窪風土記」より「関東大震災直後」ほか 定 40名(先着順) 場 阿佐ヶ谷図書館 ☎ 5373-1811

#### サイエンスワークショップ2017 「食品の科学 食品添加物ってなあに？」

科学の実験を通して、いつも食べている食品について学んでみませんか。

時 3月17日(土)午後2時～4時 場 方南小学校(方南1-52-14) 師 東京都消費生活総合センター講師・澤木佐重子 対 区内在住・在勤・在学で小学生以上の方(小学2年生以下は保護者も受講) 定 24名(申込順) 申 電話で、社会教育センター ☎ 3317-6621 他 汚れてもいい服装で、上履き・筆記用具持参



#### 西荻図書館

##### ◆春の夕べ 大人のためのお話し会

時 3月3日(土)午後4時30分～6時 場 西荻図書館語りの会 対 区内在住の方ほか 定 40名(申込順) 申 2月16日から電話または直接、同図書館

##### ◆女性のためのお話し体験

時 3月12日(月)午前10時～10時30分・10時45分～11時15分・11時30分～正午 師 産業カウンセラー・小澤昇悦ほか 対 区内在住・在勤・在学の女性 定 各回1名(申込順) 申 電話または直接、3月11日までに同図書館

…… いずれも ……  
場 西荻図書館(西荻北2-33-9) ☎ 3301-1670

### ハガキ・ファクス・Eメール申し込み記入例

申込先の住所・ファクス番号・Eメールアドレスは、各記事の☑でご確認ください。住所が記載されていないものは、区役所〇〇〇課(〒166-8570阿佐ヶ谷南1-15-1)へお申し込みください。

※往復ハガキの場合は返信用の宛先も記入。託児のある行事は託児希望の有無、お子さんの氏名と年齢も記入。

- ① 行事名・教室名 (希望日時・コース名)
- ② 郵便番号・住所
- ③ 氏名(フリガナ)
- ④ 年齢
- ⑤ 電話番号 (ファクス番号)

1人1枚

#### 高井戸図書館

##### ◆0歳児からの親子の会話が賢い子をつくる!

時 3月8日(木)午前10時30分～11時30分 師 フリーアナウンサー・天野ひかり 対 3歳以下のお子さんとその保護者 定 30組(申込順)



##### ◆高井戸寄席

時 3月11日(日)午後2時～4時 内 出演=社会人斬家集団「文七迷人会」 定 45名(申込順)

##### ◆親子おりがみ教室「はらぺこあむし」

時 3月24日(土)午後2時～3時 師 日本折紙協会講師・藤本祐子 対 親子 定 18組(申込順)

…… いずれも ……

場 高井戸図書館(高井戸東1-28-1) ☎ 3290-3456 申 2月16日から電話または直接、同図書館

### 講演・講座

#### 小児科医からのメッセージ 子育て

時 3月7日(水)午後1時30分～3時 場 上井草保健センター(上井草3-8-19) 師 つばきこどもクリニック院長・椿英晴 対 区内在住・在勤・在学で1歳未満(第1子)のお子さんの保護者 定 20名(申込順) 申 電話で、3月6日までに上井草保健センター ☎ 3394-1212



#### 古典講座「伊勢物語」

時 3月8日(木)午後1時30分～3時30分 場 宮前図書館(宮前5-5-27) 師 元杉

森中学校国語科教諭・貝瀬弘子 対 高校生以上の方 定 40名(申込順) 申 2月16日から電話で、宮前図書館 ☎ 3333-5166

#### プロに聞く健康づくりに役立つ魚講座

血液をきれいにする魚料理を食卓に! 魚の選び方、おいしく食べるための調理のこつなどを学びます。



時 3月15日(木)午後2時～4時 場 高井戸保健センター(高井戸東3-20-3) 師 東信水産・小菅将光 対 区内在住・在勤・在学の方 定 60名(申込順) 費 100円 申 電話で、高井戸保健センター ☎ 3334-4304 他 筆記用具持参。長寿応援対象事業 ▶ 企画=高井戸・和泉保健センター健康づくり自主グループ

#### 知って得する年金の最新情報

時 3月24日(土)午前10時～正午 場 ゆうゆう高円寺南館 師 社会保険労務士・諸橋奈菜 対 区内在住・在勤でおおむね55歳以上の方 定 15名(抽選) 申 ハガキ・ファクス(記入例)で、3月15日(必着)までにゆうゆう高円寺南館(〒166-0003高円寺南4-44-11) ☎ 5378-8179 同館 ☎ 5378-8179

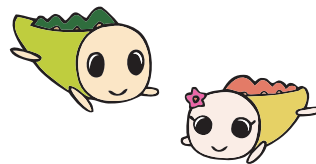
#### ①休日パパママ学級②休日母親学級

時 ①4月8日(日)・22日(日)・28日(土)(午前=9時30分～正午、午後=1時30分～4時。22日・28日は午前のみ) ②4月22日(日)午後1時30分～4時 場 杉並保健所(荻窪5-20-1) 内 定 ①もく浴実習、パパの妊婦体験、お産に向けた話など(各回24組) ②妊娠中の過ごし方、お産の話、育児について、地域の子育て情報について(44名) 師 助産師ほか 対 区内在住の初産の方で、①開催日現在妊娠24週以上37週未満のカップル ②平日の母親学級への参加が困難な方(カップルでの参加不可) 申 杉並区休日パパママ学級・休日母親学級 ☎ http://bbff.or.jp/sugi-papamama/ から2月21日～3月15日に申し込み 同ベビー&バースフレンドリー財団杉並区休日パパママ学級・休日母親学級担当 ☎ 6804-9570 (3月28日まで) 他 母子手帳・筆記用具持参。結果は3月25日ごろに通知。応募者多数の場合は出産予定日などで調整。車での来場はご遠慮ください。3月29日以降の問い合わせ先は、区ホームページをご覧ください。



## ゆうゆう館の催し

ゆうゆう館は高齢者向け施設ですが、☑に指定がなければどなたでも参加できます。



ゆうゆう館名	内容	日時
堀ノ内松ノ木館(松ノ木2-38-6) ☎ 3315-7760	テーブルでお抹茶を味わう「お茶の初心者講座」	3月14日から奇数月の第2水曜日、午後2時～3時30分 定 10名(申込順) 費 1回500円(別途お菓子代300円)
大宮堀ノ内館(堀ノ内1-27-9) ☎ 3317-9156	心も身体も健康にするヨーガ教室	毎月第1～3土曜日、午前10時～11時30分 定 5名(申込順) 費 1回500円
井草館(井草2-15-15) ☎ 3390-9672	イースターリース～お孫さんも一緒に作成できます	3月25日(日)午前10時30分～正午・29日(木)午後1時30分～3時 師 吉田直子 定 各10名(申込順) 費 各回500円(別途材料費=つり型1800円、置き型500円)
天沼館(天沼2-42-9) ☎ 3391-8540	ピアノに合わせて歌う会	2月25日(日)、毎月第3月曜日(3月以降)、午前10時30分～11時30分 定 20名(申込順) 費 1回300円
高井戸西館(高井戸西1-17-5) ☎ 3332-1076	初心者のための「元気の出るヨガ」	毎月第2・4日曜日、午後2時～3時30分 定 20名(申込順) 費 1回500円
高円寺北館(高円寺北3-20-8) ☎ 3337-2266	フラダンス教室 初めの方にも基本から教えます	毎月第2木曜日、午後2時～3時30分 定 各10名(先着順) 費 1回200円

※申し込み・問い合わせは、各ゆうゆう館へ。第3日曜日は休館です。いずれも長寿応援対象事業。

凡例 時日時 場場所 内内容 師講師 対対象 定定員 費参加費(記載のないものは無料) 申申し込み(記載のないものは直接会場へ) 問問い合わせ 他その他 ☑Eメールアドレス HPホームページアドレス



農業公園「農にふれあう講座2018」

4月1日・15日・29日、5月13日・27日、6月10日・24日、7月8日・22日、8月26日、9月2日・9日・30日、10月14日・28日、11月11日・25日、12月9日、31年1月13日・27日/いずれも日曜日、午前10時～午後0時30分。全20回要出席。4月1日は午後1時まで 場成田西ふれあい農業公園(成田西3-18-9) 定30名(抽選) 費3万円 申往復ハガキ(12面記入例)で、2月28日(必着)までに産業振興センター都市農業係(〒167-0043上荻1-2-1インテグラルタワー2階) 同係 ☎5347-9136 他結果は3月上旬に通知。11月17日(土)に収穫祭あり(自由参加)



環境活動推進センター

◆水素社会って何 新しいエネルギーのかたちを体験してみよう

3月10日(土)午後1時30分～3時30分 場同センター 内水素を活用した「燃料電池」の発電体験、燃料電池自動車「H<sub>2</sub>なみすけ号」の試乗体験 師東京ガス西部支店地域広報グループ・明石敬一 区内在住・在勤・在学の方 定24名(申込順) 申電話で、同センター

◆フリーマーケットin高井戸

3月18日(日)午前10時～正午 場同センター 区内在住・在勤・在学の方(業者出店不可) 定募集区画=14区画(抽選) 申往復ハガキ(12面記入例)で、2月26日(必着)までに同センター 他車での搬入・来場はできません。当選権利譲渡不可。出品物は衣類・子ども用品・アクセサリー・雑貨



◆すぎなみの昆虫に親しむには

3月21日(祝)午前10時～正午 場同センター 師杉並区自然環境調査調査員・宮内隆夫 区内在住・在勤・在学で小学生以上の方(小学生は保護者同伴) 定30名(申込順) 申電話で、同センター 他2歳～就学前の託児あり(事前申込制。定員あり。100円(保険料))

◆八王子小宮公園エコツアー

早春の雑木の森や湧水・水の流れとそこに集まる小鳥のさえずりなどを楽しみます。

3月22日(休)午前10時～午後3時 場都立小宮公園(八王子市暁町2丁目)、浅川周辺 ▶集合・解散=JR八王子駅改札前 師みどり文化の会・淀川正進 区内在住・在勤で6km程度歩ける方 定20名(抽選) 費100円(保険料) 申往復ハガキ(12面記入例)で、3月3日(必着)までに同センター 他昼食、飲み物持参

◆身近な森の見方 郷土に残る自然林

3月25日(日)午前10時～正午 場三井の森公園(高井戸東1-28-2) ▶集合=高井戸図書館前(高井戸東1-28-1) ▶解散=高井戸中学校(高井戸東1-28-1) 師樹木研究家・秋山好則 区内在住・在勤・在学で小学生以上の方(小学生保護者同伴) 定20名(申込順) 費100円(保険料) 申電話で、同センター 他歩きやすい服装・靴で、筆記用具・雨具・飲み物持参



◆着物や洋服のリメイク

3月26日(月)午後1時30分～3時30分 場同センター 区内在住・在勤・在学の方 定10名(申込順) 費600円 申電話で、同センター 他長寿応援対象事業

…………… いずれも ……………

場環境活動推進センター(〒168-0072 高井戸東3-7-4 ☎5336-7352)

就労支援センター

◆苦手解消!フェイスエクササイズと話し方のコツ、伝え方の練習

3月3日(土)午後1時～4時 師人事コンサルタント・高橋健太郎 区内在住・在勤の方 定14名(申込順)

◆求職者のためのパソコンセミナー①ワード基礎②エクセル基礎

①3月5日(月) ②12日(月)午前10時～午後3時 師PC専門講師・小林理佳、長沢春子 区内在住・在勤の方 定各14名(申込順)



◆ストレスと上手につきあい、心を元気にする方法

自分がどんなストレスに陥っているのかに気づき、解消法を身に付けます。



3月6日(火)午前10時～正午 区求職中の方 定14名(申込順)

◆人間関係で仕事を辞めてしまったあなた～繰り返さない方法

転職を繰り返したくない、次の職場では働き続けたいなどの心配や不安から楽になれる方法をお伝えします。

3月8日(休)午後1時～4時 師2級キャリアコンサルティング技能士・須田万里子 区44歳以下で求職中の方 定14名(申込順)

◆職場での不安・焦り・混乱を上手に伝えるスキルを身に付ける

職場で自分の意見をためこまず上手に伝えるスキルを身に付けます。

3月9日(金)・23日(金)午後1時～4時(計2回) 師精神保健福祉士・片柳光昭 区44歳以下で求職中の方 定10名(申込順)

◆ハローワーク職員が解説する「求人票の見方」

注意すべき求人条件やポイントを解説します。

3月14日(水)午前10時～正午 区求職中の方 定14名(申込順)

…………… いずれも ……………

場あんさんぶる荻窪(荻窪5-15-13) 申電話で、就労支援センター若者就労支援コーナー ☎3398-1136

家族介護教室

◆高齢者の食事～ひと手間で栄養バランスを整える

2月24日(土)午後2時～3時30分 場松ノ木ふれあいの家(松ノ木2-14-3) 師管理栄養士・芳賀輝子 区内在住・在勤の方 定15名(申込順) 費200円 申電話で、松ノ木ふれあいの家 ☎3318-2660

◆健康で長生きするために日頃から取り組むこと!

2月27日(火)午後1時30分～3時 場高円寺北区民集会所(高円寺北3-25-9) 師林医院院長・稲葉貴子 区内在住・在勤の方 定30名(申込順) 申電話で、ケア24高円寺 ☎5305-6151

◆イキイキ体操～介護者の心も体もリフレッシュ

2月27日(火)午後1時30分～3時 場西

荻南区民集会所(西荻南3-5-23) 師柔道整復師・柴崎伸治 区内在住で65歳以上の方、高齢者を介護している方 定30名(申込順) 申電話で、ケア24西荻 ☎3333-4668

◆認知症サポーター養成講座

①ケア24梅里

2月27日(火)午後2時～3時30分 場梅里区民集会所(梅里2-34-20) 師ケア24梅里職員 定30名(申込順) 申電話で、ケア24梅里 ☎5929-1924



②ケア24浜田山

2月28日(水)午後1時30分～3時 場下高井戸五丁目アパート(下高井戸5-1-1) 師キャラバン・メイト 定20名(申込順) 申電話で、ケア24浜田山 ☎5357-4944

…………… いずれも ……………

区内在住・在勤の方 他終了後に認知症サポーターの証し「オレンジリング」を差し上げます

◆知っておきたい高齢者介護のコツ「車イスとベッドの使い方」

2月28日(水)午後2時～3時 場さんじゅ阿佐谷(阿佐谷北1-2-1) 師さんじゅ阿佐谷介護福祉士 区内在住の方 定20名(申込順) 申電話で、さんじゅ阿佐谷 ☎5373-3911

◆転倒予防について

3月2日(金)午後2時～3時 場宮前ふれあいの家(宮前5-17-15) 師宮前ふれあいの家理学療法士・橋本健太 区高齢者とその家族 定20名(申込順) 申電話で、宮前ふれあいの家 ☎3335-8161

◆知っておきたい!介護のあれこれ

3月3日(土)午後2時30分～4時 場ケア24和田(和田3-52-4) 師ケア24和田職員 区内在住・在勤の方 定15名(申込順) 申電話で、ケア24和田 ☎5305-6024

◆フレイル・サルコペニア対策～虚弱と筋力低下を予防するために

3月14日(水)午後1時30分～3時 場方南会館(和泉4-42-5) 師河北リハビリテーション病院作業療法士・落合克典、理学療法士・工藤百合亜 区内在住・在勤の方 定20名(申込順) 申電話で、ケア24方南 ☎5929-2751

聞こえに悩む方手話講座

時 昼間部(基礎・応用クラス) = 4月7日～31年3月2日の土曜日、午前10時～11時45分 ▶ 夜間部(基礎応用合同クラス) = 4月5日～31年2月21日の木曜日、午後7時～8時45分/いずれも各計38回 場杉並障害者福祉会館 区内在住・在勤・在学で高校生以上の方(基礎=聞こえに悩む方 ▶ 応用=聞こえに悩む方で、手話学習経験のある方) 定各20名(抽選) 費教材費 申往復ハガキ(12面記入例)に在勤・在学の方は勤務先または学校の名称・所在地、家族等も受講希望の方はその氏名(フリガナ)も書いて、3月2日(必着)までに杉並障害者福祉会館運営協議会事務局(〒168-0072 高井戸東4-10-5) 同事務局 ☎3332-6121 ☎3335-3581 (電話は午前8時30分～午後5時)



交流自治体からのお知らせ



自治体	催し名	日時・場所・内容	問い合わせ
新潟県 小千谷市	小千谷ふるさと市場	3月12日(月)午前10時～午後2時 場区役所中杉通り側入り口前 内昆布巻きや棒だらなどのお総菜、餅、米菓などの販売	小千谷市産業開発センター ☎0258-83-4800
	小千谷フェア	2月25日(日)、3月18日(日)午前11時～午後1時30分 場小千谷学生寮(井草4-16-23) 内笹団子や小千谷そばなどの販売 他車での来場不可	

※売り切れ次第終了。買い物袋持参。混雑時は人数制限あり。



スポーツ



競技大会

■杉並区バウンドテニス親善大会

開3月11日(日)午前9時～午後5時 場 荻窪体育館(荻窪3-47-2) 内団体戦(ダブルス〈男子・女子・混合〉) 対 区内在住・在勤・在学で18歳以上の方 定96名(申込順) 費1人1000円(当日) 申 申込書(区体育施設で配布)を、2月28日(必着)までに区バウンドテニス協会事務局・福岡富美子(〒166-0003高円寺南3-30-7 ☎5932-4691)へ郵送・ファクス 問福岡 ☎5932-4691 他上履き・昼食持参。ラケット・ボールは貸し出します。車で来場不可

■杉並区民マ釣り大会

開3月25日(日)午前6時30分～午後3時30分 場 フィッシュオン鹿留(山梨県) ▶集合=JR荻窪駅西口南側出口すぐらん通り入り口付近 内競技の釣り(ルアーは対象外)、パーベキューなど(材料持参。現地調達可)、表彰式 対 区内在住・在勤・在学の方(中学生以下は高校生以上の同伴が必要) 定50名(申込順) 費男性7000円。女性・中学生6000円。小学生4000円。未就学児無料(当日。保険料含む。ルアー釣りは別途1000円) 申 問電話・ハガキ・ファクス(12面記入例)に性別も書いて、3月19日(必着)までに区釣魚連合会事務所(〒168-0081宮前5-24-8太田方 ☎3334-0349 〈電話は午前9時～午後5時〉) 他雨具・朝食持参。貸し出し用釣り用具(無料)とパーベキュー材料(2000円)は受付時に申し込み。釣ったマスは30匹以内で持ち帰り自由(クーラーボックス持参)

■都民体育大会予選会

◆硬式テニス

開3月11日(日)午前9時 場 松ノ木運動場(松ノ木1-3-22) 内種目=男子・女子ダブルス 対 区内在住・在勤・在学で区民体育祭ベスト8または同等の実力のある方 定48組(抽選) 費1組2000円(当日) 申 ハガキ(12面記入例)。2名連記)に所属クラブも書いて、3月2日(必着)までに区テニス連盟・吉永節子(〒166-0015成田東2-33-13-301) 問吉永 ☎090-4528-5523 (午後7時～9時)

◆ソフトテニス(兼春季選手権大会)

開3月21日(祝)午前9時～午後7時(予備日3月25日(日)) 場 松ノ木運動場(松ノ木1-3-22) 内種目=ダブルス▶一般男性・女性(年齢制限なし)▶成年(35歳以上)男性・女性▶シニア45(45歳以上)男性・女性▶シニア60(60歳以上)男性・女性▶チャレンジの部(ベテラン70歳以上、初～中級は小学4年生以上の方。男・女・ミックスク) 対 区内在住・在勤・在学の方ほか 費1組2000円。小学生～高校生1組1000円(当日) 申 ハガキ・ファクス(12面記入例)に種目も書いて、3月7日(必着)までに区ソフトテニス連盟・毒島智和(〒168-0071高井戸西1-5-38-403 ☎3332-8038) 問毒島 ☎3332-8038

◆アーチェリー

開 内 ①3月11日(日)午前9時～午後5時=30・30m×各36射(代表選手選

考) ②17日(出)・25日(日)午前9時～正午=30m(模擬試合) 場 上井草スポーツセンター(上井草3-34-1) 対 区内在住・在勤・在学の方(学連加入者を除く) 定35名(抽選) 費①200円 申 ハガキ(12面記入例)に性別も書いて、2月25日(必着)までに区アーチェリー協会・小杉英雄(〒167-0042西荻北4-33-12) 問小杉 ☎3390-6839 (月～金曜日午前9時～午後9時)

◆バレーボール

開3月25日(日)午前9時～午後7時 場 上井草スポーツセンター(上井草3-34-1) 内種目=一般男性・女性(9人制) 対 区内在住・在勤の方で編成されたチーム(大学の登録チームと高校生以下は除く) 費1チーム5000円 申 申込書(区体育館で配布)を、3月10日(必着)までに区バレーボール協会・内藤由季(〒168-0072高井戸東2-25-2)へ郵送 問内藤 ☎3332-6458

スポーツ大会

■ノルディック・ウォークで健康な足づくり

善福寺川緑地で2本のポールを持ってノルディック・ウォークをします。開3月4日(日)午前10時(雨天中止) 場 スポーツハイツ(堀ノ内2-6-21) 師 全日本ノルディック・ウォーク連盟公認指導員 大方孝 対 3km程度歩ける方 定20名(申込順) 費1080円(保険料含む。別途ポールレンタル料540円) 申 問電話で、スポーツハイツ ☎3316-9981 他ウエストバッグまたはリュックサック・飲み物・タオル・帽子等持参。長寿応援対象事業

■弓道一般講習会

開3月18日(日)午後1時30分～5時 場 上井草スポーツセンター(上井草3-34-1) 対 区内在住・在勤・在学で高校生以上の方 定30名(抽選) 申 往復ハガキ(12面記入例)で、3月11日(必着)までに区弓道連盟・中田龍治(〒166-0016成田西3-20-32) 問中田 ☎3391-2587 (午前8時～正午) 他弓道着着用で参加

■スポーツを始めよう！ウォーキング講習会

開3月24日(土)午後1時～4時 場 下高井戸区民集会所(下高井戸3-26-1) 師 東京都ウォーキング協会・小谷好美 対 区内在住・在勤・在学で15歳以上の方(中学生を除く) 定30名(申込順) 費800円 申 往復ハガキ(12面記入例)で、杉並区スポーツ振興財団(〒166-0004阿佐谷南1-14-2みなみ阿佐ヶ谷ビル8階)。または同財団ホームページから申し込み▶申込締切日=3月3日(必着) 問同財団 ☎5305-6161 他ウォーキングシューズ・スポーツウェア・飲み物持参

■ジョイ・コン・パス マラソン大会

開3月25日(日)午前9時30分～午後4時 場 都立和田堀公園陸上競技場(済美山運動公園)(堀ノ内1-15) 内種目=①1km②3km③5km④10km 対 知的障害があり、各種目の距離を安全に走ることができる中学生以上の方 定①④各20名②③各40名(いずれも申込順) 申 ハガキ(12面記入例)に出場種目も



書いて、2月28日(必着)までにNPO法人東京走友塾(〒153-0041目黒区駒場4-5-1) 問同団体・岩田 ☎3467-1751 他各自で障害保険・損害賠償責任保険に加入

■ここからはじめよう運動習慣

3月1日～8日の「女性の健康週間」にちなんだイベントです。開 内 定 下表のとおり 場 スポーツハイツ(堀ノ内2-6-21) 対 16歳以上の女性 費①1回540円②～⑥1回1080円(いずれも保険料含む。②のみ別途ポールレンタル料540円) 申 問①～③は電話で、スポーツハイツ ☎3316-9981

〈ここからはじめよう運動習慣〉

内容・定員	日程(3月)
① 骨盤エクササイズ(各5名(申込順))	2日(金)・7日(水)午前11時/各30分
② ノルディック・ウォーク(20名(申込順))	4日(日)午前10時～11時30分
③ 流水健康(各5名(申込順))	1日(木)・3日(土)・5日(月)午後0時15分/各60分
④ アクアエクササイズ	1日(木)・5日(月)・8日(木)午前10時15分、2日(金)午前11時15分、6日(火)午後1時/各60分
⑤ はじめて水泳	1日(木)午後6時30分、4日(日)午前11時30分/各75分
⑥ 成人水泳(初級・中級・上級)	1日(木)～3日(土)、5日(月)～8日(木)午後1時/各75分

※④～⑥は30分前までに受け付け(先着順)。

■日高スキー研究所少年スキー教室(初心者～上級者)

開3月25日(日)午後7時～28日(水)午後7時 場 菅平高原スキー場(長野県) ▶集合・解散=JR阿佐ヶ谷駅 対 区内在住の小学2年生～高校生(兄弟と参加の場合は小学1年生も可) 定40名(申込順) 費4万5000円(用具・ウェアレンタルは各2600円) 申 日高スキー研究所HP <http://h-shonenski.jp/> から3月18日までに申し込み 問市川 ☎090-8879-3148 他保護者説明会を3月初旬に実施

■水曜おためし夜間ヨガ①②

開4月11日(水)・25日(水)、5月9日(水)・23日(水)①午後6時15分～7時15分②7時30分～8時30分(各計4回) 場 高井戸温水プール 師 ヨガイストラクター・糸ゆう子 対 区内在住で16歳以上の方 定各10名(抽選) 費各4000円 申 往復ハガキ(12面記入例)に性別も書いて、3月14日(必着)までに高井戸温水プール(〒168-0072高井戸東3-7-5) 問同プール ☎3331-7841



荻窪体育館 ◆シニアチャレンジスポーツ教室 初めての太極拳 開2月25日(日)午前9時～10時30分 師 区太極拳連盟 対 区内在住・在勤で50歳以上の初心者 定30名(先着順) 費550円 ◆小学生集まれ!ソフトバレーボール

荻窪体育館

◆シニアチャレンジスポーツ教室 初めての太極拳

開2月25日(日)午前9時～10時30分 師 区太極拳連盟 対 区内在住・在勤で50歳以上の初心者 定30名(先着順) 費550円

◆小学生集まれ!ソフトバレーボール

開3月4日(日)午前9時～11時 師 区ソフトバレーボール連盟 対 区内在住・在

学の小学生 定15名(先着順) 費100円 他体育館履き持参

◆Saturday Brunch TimeⅢ(自由参加型)

開3月10日(土)・24日(土)午前11時15分～午後0時45分 師 HIKARU 対 区内在住・在勤・在学で15歳以上の方(中学生を除く) 定各60名(先着順) 費各550円

◆障がい者ユニカール体験教室

開3月11日(日)午前11時～午後1時 師 日本ユニカール協会理事・石井功樹 対 区内在住・在勤・在学で15歳以上の方(中学生を除く) 定20名(先着順) 費100円

◆ゴールドキッズ・スポーツクラブ

こども

さまざまなスポーツに対応できる基礎的な身体能力向上を目指します。

開4月9日～31年3月18日の月曜日、午後5時30分～7時(計40回) 師 成國晶子&GOLD KID'Sコーチングスタッフ 対 区内在住・在学で30年度新小学1～6年生 定15名(抽選) 費月5000円 申 往復ハガキ(12面記入例)に新学年も書いて、3月1日(必着)までに同体育館

◆チアリーディングスクール

こども

開4月10日～31年3月22日の①火曜日②金曜日/いずれも(1)午後4時～5時(2)5時～6時(3)6時～7時。各計36回 師 諏訪千尋、濱名和美 対 区内在住・在学・在園の30年度(1)年長・小学1年生(2)小学2・3年生(3)小学4・5年生 定各クラス15名(①(2)は若干名)/いずれも抽選 費3カ月1万2000円 申 往復ハガキ(12面記入例)で、2月28日(必着)までに同体育館 他別途ユニホーム等を購入



◆HIPHOPスクール

開4月12日～31年3月14日の木曜日①午後5時～6時=プライマリー②6時～7時=ジュニア(各計36回) 師 emi、Aya 対 区内在住・在学の30年度①小学2～4年生②小学5年生～中学生 定各15名(抽選) 費各月4000円 申 往復ハガキ(12面記入例)で、3月1日(必着)までに同体育館 他別途ユニホームを購入

◆bjジュニアバスケットボールスクール(通年教室)

こども

開4月12日～31年3月14日の木曜日、午後5時～7時(計36回) 師 bjリーグアカデミーコーチングスタッフ 対 区内在住・在学の30年度新小学3～6年生 定若干名(抽選) 費月4000円 申 往復ハガキ(12面記入例)で、3月2日(必着)までに同体育館



…… いずれも ……

場 問 荻窪体育館(〒167-0051荻窪3-47-2 ☎3220-3381)



ヴィムスポーツアベニュー

◆丈夫な足腰をつくろう教室 シニア
時 3月7日(水)・14日(水)・28日(水)午前10時～11時30分=筋力トレーニングマシン運動▶12日(月)・19日(月)・26日(月)午後1時～2時=無理のない体操&身体の機能改善運動(計6回) 定65歳以上で医者から運動制限を受けてない方 費6480円

◆カラダ若がえろう教室
時 3月10日～4月28日の毎週土曜日、午前10時15分～11時5分(計8回) 定 バランス&体幹トレーニング 定20～64歳の方 費8640円



..... いずれも .....

場 宮前2-10-4 ☎3335-6644 (午前11時～午後5時) 定各15名(申込順) 申電話で、2月25日までに同施設 他同講座の受講経験者はご遠慮ください

上井草スポーツセンター

◆プレキッズ&マミーサッカー教室

子育て

時 3月7日(水)・14日(水)午前10時～10時50分=2歳児▶11時～11時50分=3・4歳児 定FC東京普及部コーチ 定区内在住・在勤(保護者)・在園で2～4歳のお子さんとその保護者 定各日各

回20組40名(申込順) 費各回1組510円(子育て応援券利用可) 申2月16日から電話または直接、同センター

◆成長期の子どもの為の栄養講座～食事と運動の関係性

バランスの良い食事の取り方や留意点について、日々の食事から簡単にできることをお話しします。



時 3月21日(祝)午前9時10分～10時50分 定FC東京栄養アドバイザー・久保田尚子 定区内在住・在勤・在学で20歳以上の方 定30名(申込順) 費200円 申2月16日から電話または直接、同センター

◆体力測定会

自宅でも簡単にできる「ストレッチや健康体操教室」も同時開催します。時 3月21日(祝)午前9時30分～午後3時(受け付けは2時30分まで) 定16歳以上の方 定動きやすい服装・室内シューズ持参。全測定には、40～60分(20～30分程度の測定もあり)がかかります

◆心肺蘇生法&AEDについて学ぼう

実際にダミー人形や練習用AEDを使用して、講習・実技を行います。



時 3月21日(祝)午前10時～午後3時30

分(都合の良い時間にご来場ください) 定小学生以上の方

..... いずれも .....

場 上井草スポーツセンター(上井草3-34-1 ☎3390-5707)

杉小温水プール

◆水中運動

時 2月26日(月)、3月5日(月)午前10時～10時55分 定区内在住・在勤・在学で15歳以上の方(中学生を除く) 定各30名(先着順)

◆初心者ビギナースイム

時 3月1日(休)午前11時～11時55分 定区内在住・在勤・在学で15歳以上の方(中学生を除く) 定8名(申込順) 申2月23日から電話で、同プール

◆個人向け泳法ワンポイントレッスン

時 3月4日(日)・18日(日)午前10時～10時55分 定区内在住・在勤・在学の方(小学3年生以下は水着着用の保護者同伴) 定各10名(先着順)

◆泳力アップ初級コース

時 3月4日(日)午前11時～11時55分 定区内在住・在勤・在学で15歳以上の方(中学生を除く) 定10名(申込順) 申2月25日から電話で、同プール

..... いずれも .....

場 杉小温水プール(和田3-55-49 ☎3318-8763) 費入場料 定駐車場はありません

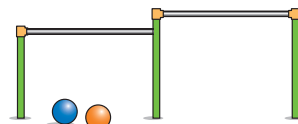
妙正寺体育館

◆指導者講習会～親から子へ

子育て

鉄棒・ボール運動をお子さんへ指導できるようになるポイントを教えます。時 3月11日(日)=鉄棒(逆上がり克服

方法) ②17日(土)=ボール運動(ボールを使って親子で運動) / いずれも午前10時～11時30分。計2回 定①東京アスレティッククラブ体操担当②元バレーボール選手・小谷弘美 定区内在住・在勤・在学の幼児・小学生とその親 定20組(申込順) 定動きやすい服装・室内履き持参



◆健康運動セミナー

時 3月17日(土)午前10時～午後1時 定 おおむね40歳以上の方 定18名(申込順) 定運動できる服装・室内履き・タオル・飲み物持参

..... いずれも .....

場 妙正寺体育館(清水3-20-12 ☎3399-4224) 費各920円 申電話または直接、同体育館 定車での来館はご遠慮ください

その他

新宿～青梅43キロメートル かけ歩き大会

時 3月18日(日)午前8時～午後6時30分 場 集合=新宿西口中央公園水の広場 定43km歩ける方(10歳以下は保護者同伴) 費2000円(中学生以下1000円) 申行事名・住所・氏名・年齢・電話番号・参加人数を書いた用紙と参加費を、3月13日(必着)までに青少年交友協会(〒171-0014豊島区池袋3-30-22-2階)へ現金書留で郵送 定同協会 ☎5391-1901

情報ぽけっと

申し込みは、各団体へ

催し

大田黒公園「春のお茶会」①茶室②休憩室 3月3日(土)午前10時・11時・午後1時・2時・3時/大田黒公園/①②各回10名(①申込順②先着順)/各回①500円②300円/申 ①は電話で、箱根植木・北村 ☎3303-2215 (月～金曜日午前9時～午後5時)

ボーイスカウトあすなろ地区「楽しい歌とゲームの教室」 3月4日(日)午前9時～正午/善福寺川緑地/戸外で体を使ったいろいろな遊び体験/年長～小学2年生(保護者同伴)/100名(先着順)/ 定日本ボーイスカウト東京連盟・広瀬 ☎3336-5791

やまももシンフォニックバンド 第5回定期演奏会～GO TO THE FUTURE 3月4日(日)午後2時～4時/杉並公会堂/出演=甘粕宏和(指揮)ほか▶曲目=歌劇「トゥーランドット」ほか/小学生以上の方/1190名(先着順)/1000円/ 定やまももシンフォニックバンド・森永 ☎090-2313-9857/区民10名を招待(申込順)=Eメール(12面記入例)に希望人数(2名まで)も書いて、同団体 ☎yamamomo.sb@gmail.com。前売券あり(800円)

城西病院ホスピタリティコンサート～新鋭ピアノトリオによる究極の音色 3月9日(金)午後7時～9時/城西病院(上荻2丁目)/出演=TRIOMET▶曲目=シューベルト「ピアノ三重奏曲第1番」ほか/

70名(先着順)/ 定同病院・平木 ☎3390-4166

市民劇 桃園川のせせらぎをよびよせろプロジェクト 3月10日(土)午後1時・5時/座・高円寺/250名(申込順)/2000円/ 定電話で、由井 ☎090-7228-9255 音泉コンサート「うたとピアノ 松林良晴&潤子」 3月11日(日)午後2時～3時/浴風会ケアハウス(高井戸西1丁目)/出演=松林良晴ほか▶曲目=ベートーベン「ピアノソナタ『悲愴』」ほか/小学生以上の方/200名(先着順)/ 定音泉コンサート・松林 ☎3334-1888/車いすスペースあり

プリオプラスバンド定期演奏会 3月11日(日)午後2時～4時/杉並公会堂/出演=加藤淳(指揮)▶曲目=「展覧会の絵」ほか/800名(先着順)/ 定プリオプラスバンド事務局 ☎090-6016-9187

Dance Company Nect 3月16日(金)午後7時30分～8時40分/座・高円寺/出演=二瓶野枝ほか/250名(申込順)/3000円。5歳～学生2500円ほか(当日券あり)/ 定Eメール(12面記入例)で、Dance Company Nect ☎nectdance@gmail.com/ 定同団体 ☎090-6463-1635/お持ちの方は学生証持参

講演・講座

よくふう学ぼう会「自分の身体は自分で守る!生活習慣病対策健康講座」 ①2月23日(金)②3月23日(金)午前10時30分～11時30分/浴風会(高井戸西1丁目)/①糖尿病と高血圧症について②脂血症と痛風とメタボリックシンドロームについて/浴風会病院検診部長・山岡実ほか/区内在住・在勤・在学の方/各40名(申込順)/各500円/ 定電話で、浴風会ケアスクール ☎3334-2149

マンション管理セミナー「マンションの保険を考えよう!」 2月24日(土)午後2時～4時=講演『「マンションの保険を考えよう!」～保険の仕組みと保険料値上げの対処～』▶4時10分～5時=個別相談会/産業商工会館/杉並マンション管理士会会員・中司勝ほか/区内のマンション管理組合の役員、区分所有者等/50名(申込順)/ 定ファクス(12面記入例)で、2月22日までに杉並マンション管理士会事務局 ☎3393-3652/ 定同会事務局 ☎3393-3680

講演と映画の会 2月28日(水)午後1時30分～4時30分/セッション杉並/講演「頭がいたい時～頭痛について～」、映画「男はつらいよ 寅次郎相合傘」/新渡戸記念中野総合病院脳神経外科・穂刈充彦/区内在住・在勤・在学の方/400名(先着順)/ 定杉並区医師会 ☎3392-4114

石けん作り体験 3月2日(金)午前10時30分～正午/環境活動推進センター/区内在住・在勤・在学の方/10名(申込順)/ 定電話で、NPO法人すぎなみ環境ネットワーク ☎5941-8701(午前9時～午後5時)

講座「球根からサギソウを育ててみよう」 3月4日(日)午後1時30分～2時30分/方南会館/「そら」会員/区内在住・在勤・在学の方/30名(申込順)/800円/ 定電話・Eメール(12面記入例)で、「そら」ガーデン堀ノ内住宅事務局 ☎070-3175-6779 ☎horinouchi\_sora@yahoo.co.jp(電話は月～金曜日午前9時～午後5時)/長寿応援対象事業

東京衛生病院健康セミナー 3月7日(水)午後2時～3時/東京衛生病院(天沼3丁目)/講演「ホスピスってどん

なところ?～緩和ケアについて～/同病院緩和ケア内科医師・尾阪咲弥花/区内在住・在勤の方ほか/70名(先着順)/ 定同病院健康教育科 ☎3392-6151

善福寺川フォーラム「オリンピックから考える東京湾と善福寺川」 3月10日(土)午後2時～4時30分/高井戸地域区民センター/海洋政策研究所・古川恵太/80名(先着順)/300円(学生無料)/ 定環境カウンセラー協議会 ☎3398-0606/主催=善福寺川フォーラム実行委員会

東京スクエアダンスクラブ初心者講習会 3月10日～7月7日の土曜日、午後6時～8時30分(5月5日を除く。計17回)/方南会館/東京スクエアダンスクラブ・伊藤光雄ほか/区内在住・在勤・在学の方/20名(申込順)/8000円。小中学生無料/ 定電話で、東京スクエアダンスクラブ・勝 ☎3325-3452

その他

東京二十三区清掃一部事務組合議会定例会 2月27日(火)午後2時30分(受け付けは1時30分から)/東京区政会館(千代田区)/傍聴=30名(先着順)/ 定東京二十三区清掃一部事務組合事務局 ☎5210-9729

土曜無料公証相談 3月3日(土)、4月7日(土)午前9時30分～午後0時30分(1人45分)/杉並公証役場(天沼3丁目)/遺言、離婚、尊厳死宣言、任意後見、贈与、金銭貸借、弁済、示談などの公正証書の作成に関する相談/区内在住・在勤の方/ 定電話・ファクス(12面記入例)で、各開催日の前日午後5時までに杉並公証役場 ☎3391-7100 ☎3391-7103

※申し込みは「広報すぎなみ」の発行日からとなります。 ※紙面上では市外局番「03」の表記を省略しています。



# すぎなみサイエンスフェスタ

科学の面白さを  
体験しよう!



実験や工作、最新技術の紹介を通して、科学の不思議さや面白さを感じる科学の祭典です。触れたり作ったりする「楽しさ」、達成した「喜び」、未知への「驚き」をあなたも体験してみませんか。

— 問い合わせは、すぎなみサイエンスフェスタ実行委員会事務局（社会教育センター内） ☎3317-6621へ。

日時: **3月4日** 日

場所: **セシオン杉並** (梅里1-22-32)

費用: **一部有料** (50~100円)

公共の交通機関をご利用ください。  
セシオン杉並の駐車場は終日使用  
できません。

- 内容は予告なく変更する場合があります。
- 幼児・小学校低学年の児童には保護者が同伴してください。
- イベントの写真を広報紙等に使用することがあります。
- 館内は温度調節ができません。温度調節がしやすい服装でお越しください。

## ホールプログラム

開会式・表彰式参加者は、優先的に会場内に入れます  
(先着200名)

開会式、杉並子どもサイエンス・  
グランプリ受賞者表彰式 (午後0時15分~0時50分)

体験ブースの開場に先駆けて、ホールで開会式を行います。また、区内の小中学生による研究成果物の展示会「杉並子どもサイエンス・グランプリ」での受賞者の表彰を行います。

### ●マッキー&ハヤツペによるスーパーサイエンスショー

中学生以下の方には、実験キットを  
差し上げます (各回150名)。

🕒①午後1時15分②2時5分③3時30分/  
①③は同内容。各回30分

### ●ドローンによる空撮映像を 大スクリーンで見よう!

🕒午後2時50分~3時10分



## 体験ブース ~科学系団体・企業・学校などが大集合

開場時間: 午後1時~4時

### 楽しく学ぼう! 科学者ゾーン

- サイエンス・グランプリ2017  
特別賞受賞作品発表会
- 中学生プラネタリウム上映
- 日時計を作ろう!
- 野鳥の色塗り教室
- エアロケットミニミニを飛ばそう!
- よく飛ぶ竹とんぼを作ろう!



上手に  
塗れるかな?



### 未来に広がる科学ゾーン

- 水素で走るぞ! H<sub>2</sub>なみすけ号!
- ホバークラフト試乗体験!
- ミジンコ博士になろう!
- ドローンの世界
- 発泡スチロールとプラスチックの  
リサイクルの仕組み
- 科学の本の展示
- 次世代型科学教育  
-身近な場所で科学に親しむ-



### 作って遊ぼう! わくわくゾーン

- 月の満ち欠け立体早見盤をつくろう!
- とび出る3Dはり絵を作ろう
- 燃料電池 (ねんりょうでんち) って  
なんだろう?
- ロボットや動物も作れるぞ!  
天然木で自由に工作しよう!
- 手作りマヨネーズ体験教室
- 高速回転電磁ゴマ



### なるほどビックリ! 体験ゾーン

- 小柴昌俊博士とニュートリノ天文学
- カエル博士あつまれー!
- 葉脈標本づくり
- バネで作るエコマイク
- すぎなみの昆虫、春の昆虫
- 自然とあそぼう! ネイチャーゲーム
- こすると回る不思議なプロペラを作ろう (ギシギシプロペラ)

