

第5章 樹林調査

樹林調査では、一敷地での樹冠投影面積が 300 m²以上、かつ樹高 3m以上の樹木 30本以上で構成されている樹木群を樹林と定義した。

調査方法は、緑被率調査で作成した緑被データのうち樹木被覆地データを用いて、一敷地で樹幹投影面積 300 m²以上のものを対象として現地調査を行った。現地において、樹高約 3m以上の樹木が約 30 本以上で構成されているかどうか、樹林形態（表 5-1）、敷地形態、主な構成樹種の確認を行った。

なお、樹林の箇所数の数え方については、明らかに同一敷地内に複数の樹木群がある場合は1箇所と数えることとするが、大規模な公園等で町丁目、ゾーンをまたぐ場合は、それぞれの町丁目及びゾーンで1箇所と計上した。

表 5-1 樹林の形態区分

区 分	内 容
公園林	公園内にある樹林
屋敷林	戸建て住宅と一体となった屋敷内にある樹林 (集合住宅の敷地にあるものは含まない)
社寺林	神社、寺院の境内にある樹林
私立学校林	私立小中学校、高校、大学にある樹林
公立学校林	区立小中学校、都立学校にある樹林
民間等のグラウンド林	民間グラウンドにある樹林
その他の民間施設林	集合住宅、事務所、店舗等の民間施設にある樹林
その他の公共施設林	公園、公立学校以外の公共施設にある樹林
雑木林	家屋等がなく敷地全体が樹林となるもの
竹 林	竹林としてまとまりのあるもの (屋敷林の一部としてあるものは含まない)
その他	農地、未利用地等にある樹林

1. 樹林の現況

形態別樹林現況を表 5-2、形態別樹林面積の構成比を図 5-1 に示す。

区全体の樹林は、634 箇所、147.24ha であった。形態別の面積では公園林が最も大きく 67.91ha で区全体樹林の 46.13% を占める。次いで社寺林が 22.02ha で区全体の 14.96%、屋敷林が 19.32ha で 13.12% であった。この 3 区分で区内の樹林面積の約 75% を占めている。また形態別の箇所数では、公園林の 217 箇所が最も多く、次いで屋敷林 157 箇所、社寺林 78 箇所であった。

表 5-2 形態別樹林現況

区分	箇所数	面積(ha)	構成比(%)	1箇所あたり面積(ha/箇所)
公園林	217	67.91	46.13	0.31
屋敷林	157	19.32	13.12	0.12
社寺林	78	22.02	14.96	0.28
私立学校林	22	10.46	7.10	0.48
公立学校林	66	11.30	7.68	0.17
民間等のグラウンド林	2	0.75	0.51	0.38
その他の民間施設林	42	9.82	6.67	0.23
その他の公共施設林	22	2.54	1.72	0.12
雑木林	8	1.53	1.04	0.19
竹林	18	1.38	0.94	0.08
その他	2	0.19	0.13	0.09
区全体	634	147.24	100.00	0.23

※構成比は小数第 3 位を四捨五入するため合計値が合わない場合がある。

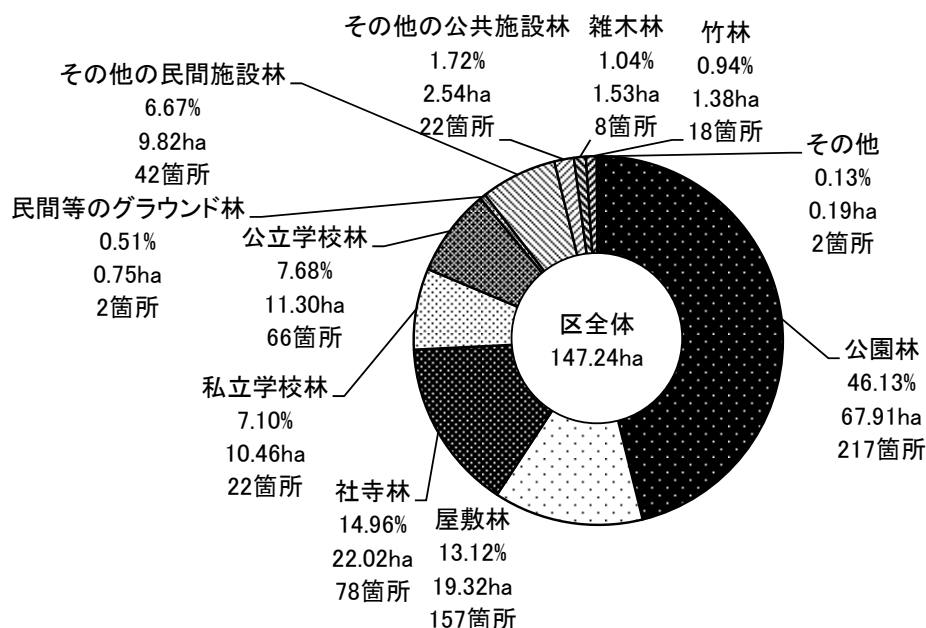


図 5-1 形態別樹林面積の構成比

次に公園、公立学校、公共施設にある樹林の公的樹林と、屋敷林、社寺林、私立学校等にある私的樹林の面積構成比を図 5-2 に示す。

公的樹林は 305 箇所、81.76ha で区全体樹林の 55.53%、私的樹林は 329 箇所、65.48ha で区全体樹林の 44.47%であった。樹林全体面積の約半分が公園林であることから、私的樹林面積よりも公的樹林面積が大きい、箇所数では私的樹林が多くなっている。屋敷林の 1 箇所当たりの平均面積が 0.12ha であることから、小規模なものが多いことによる。

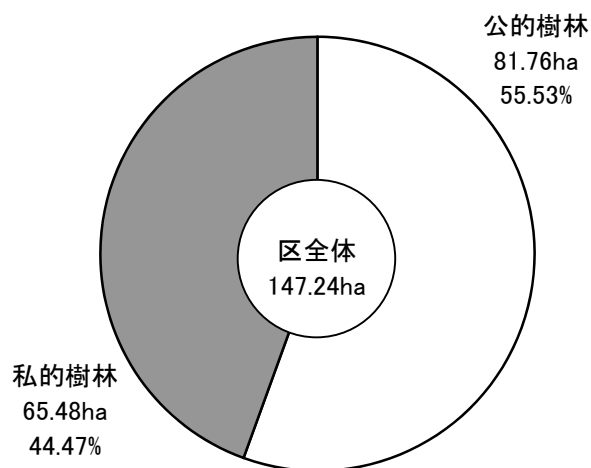
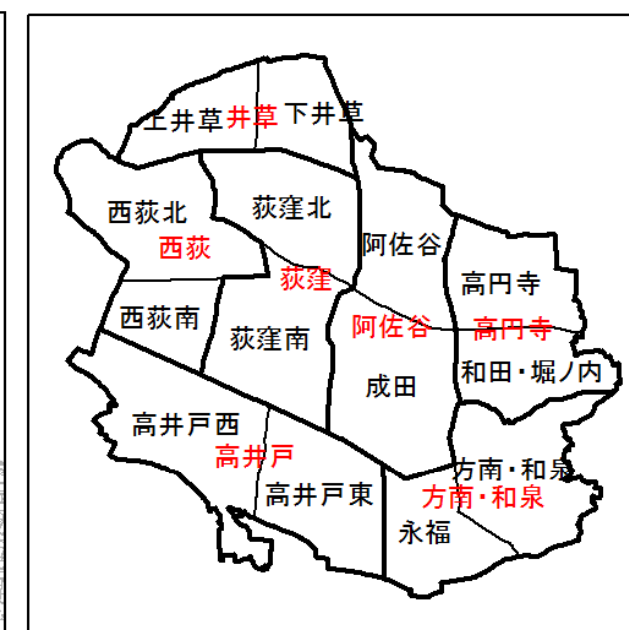
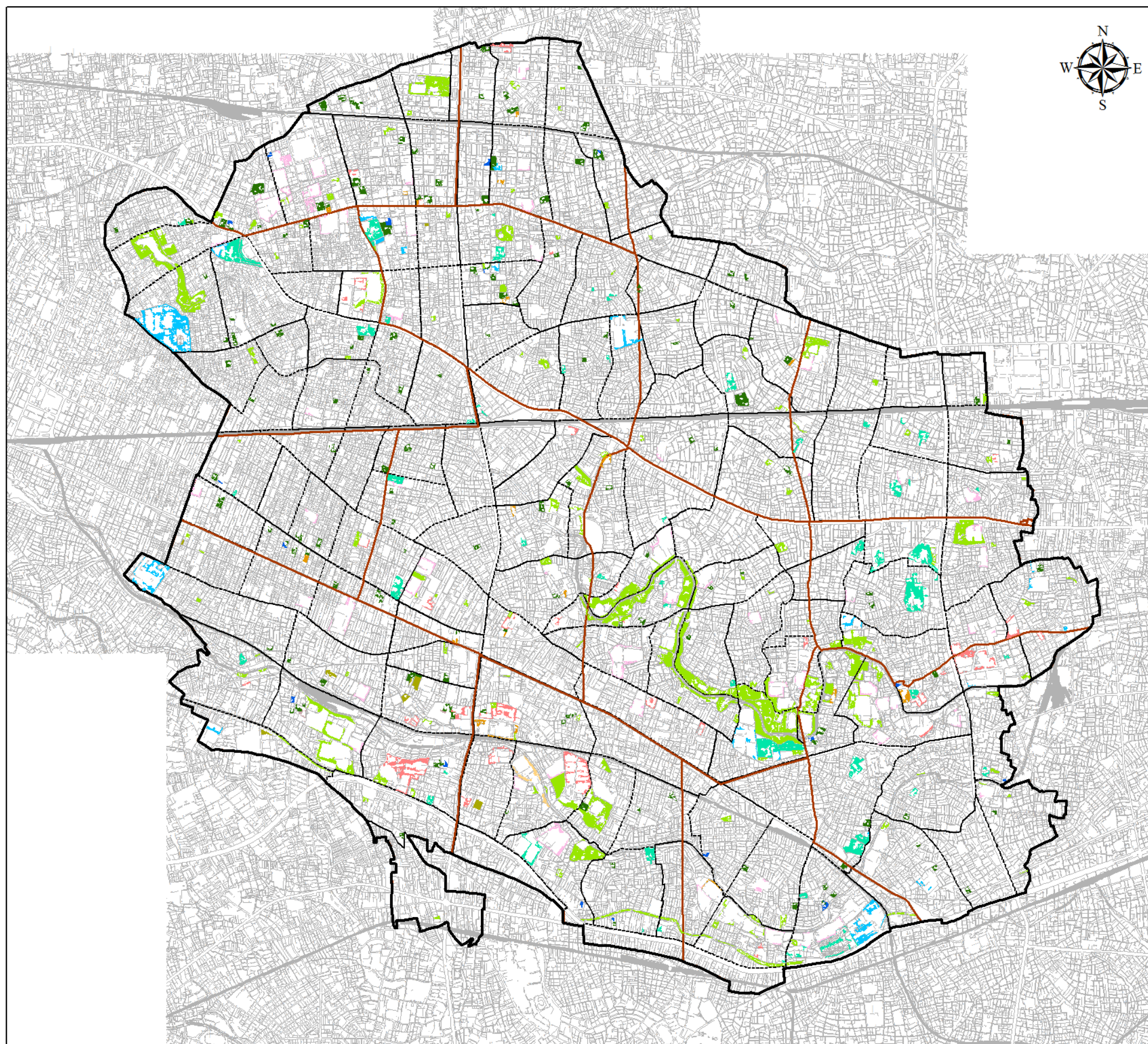


図 5-2 公私別樹林面積の構成比



地域・ゾーン区分図

凡例

- 公園林
- 屋敷林
- 社寺林
- 私立学校林
- 公立学校林
- 民間等のグラウンド林
- その他の民間施設林
- その他の公共施設
- 雑木林
- 竹林
- その他
- ゾーン界
- 町丁目界
- 区域界

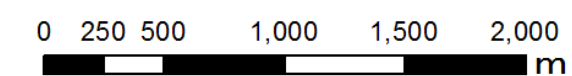


図 5-3 樹林分布図

この地図は、東京都知事の承認を受けて、東京都縮尺 2,500 分の 1 地形図を利用して作成したものである。(承認番号)29 都市基交著第 81 号

形態別規模別樹林現況を表 5-3、規模別樹林箇所数を図 5-4 に示す。

箇所数が最も多いのは 500～1,000 m²未満の樹林で 195 箇所 (14.37ha)、次いで 1,000～2,000 m²未満の樹林が 183 箇所 (26.53ha) であった。500 m²未満の樹林は 90 箇所 (3.50ha) であるが、現地確認の結果、樹高 3m以上の樹木が 30 本以上ないため、調査対象外となったものが多い。

20,000 m²以上の規模の大きい樹林は区全体で 8 箇所、20.32ha であった。樹林形態は公園が 5 箇所(11.58ha)、社寺林が 1 箇所(2.33ha)、私立学校が 1 箇所(4.33ha)、その他の民間施設が 1 箇所(2.08ha)であった。最も面積が大きい樹林は都立和田堀公園 (全体で 12.82ha) であった。その他の樹林形態で大きい樹林は、社寺林では大宮八幡宮 (2.33ha)、私立学校では東京女子大学 (4.33ha)、その他の民間施設では高井戸西一丁目の高齢者施設 (2.08ha) であった。

屋敷林では 10,000 m²以上のものはなかったが、5,000～10,000 m²未満のものは 3 箇所確認されており、比較的大きい屋敷林も残っていることが分かる。

表 5-3 形態別規模別樹林現況

樹林形態		500m ² 未満	500～ 1,000m ² 未満	1,000～ 2,000m ² 未満	2,000～ 3,000m ² 未満	3,000～ 5,000m ² 未満	5,000～ 10,000m ² 未満	10,000～ 20,000m ² 未満	20,000m ² 以上	合計
公園林	箇所数	38	56	51	15	20	19	13	5	217
	面積(ha)	1.51	4.07	7.38	3.63	7.44	14.05	18.24	11.58	67.91
屋敷林	箇所数	21	62	55	14	2	3	0	0	157
	面積(ha)	0.84	4.64	7.85	3.44	0.64	1.91	0.00	0.00	19.32
社寺林	箇所数	11	24	16	8	7	7	4	1	78
	面積(ha)	0.41	1.80	2.45	2.05	2.67	4.68	5.63	2.33	22.02
私立学校林	箇所数	4	4	4	4	2	1	2	1	22
	面積(ha)	0.15	0.29	0.59	0.93	0.66	0.65	2.85	4.33	10.46
公立学校林	箇所数	5	12	30	12	5	2	0	0	66
	面積(ha)	0.17	0.94	4.19	2.82	1.88	1.30	0.00	0.00	11.30
民間等のグ ラウンド林	箇所数	0	0	1	0	0	1	0	0	2
	面積(ha)	0.00	0.00	0.19	0.00	0.00	0.56	0.00	0.00	0.75
その他の民 間施設林	箇所数	3	13	15	4	3	3	0	1	42
	面積(ha)	0.11	0.98	2.29	0.96	1.16	2.25	0.00	2.08	9.82
その他の公 共施設林	箇所数	4	9	6	2	1	0	0	0	22
	面積(ha)	0.15	0.63	0.87	0.51	0.38	0.00	0.00	0.00	2.54
雑木林	箇所数	0	3	1	2	2	0	0	0	8
	面積(ha)	0.00	0.16	0.16	0.44	0.78	0.00	0.00	0.00	1.53
竹林	箇所数	4	11	3	0	0	0	0	0	18
	面積(ha)	0.15	0.80	0.43	0.00	0.00	0.00	0.00	0.00	1.38
その他	箇所数	0	1	1	0	0	0	0	0	2
	面積(ha)	0.00	0.06	0.13	0.00	0.00	0.00	0.00	0.00	0.19
区全体	箇所数	90	195	183	61	42	36	19	8	634
	面積(ha)	3.50	14.37	26.53	14.78	15.60	25.41	26.72	20.32	147.24

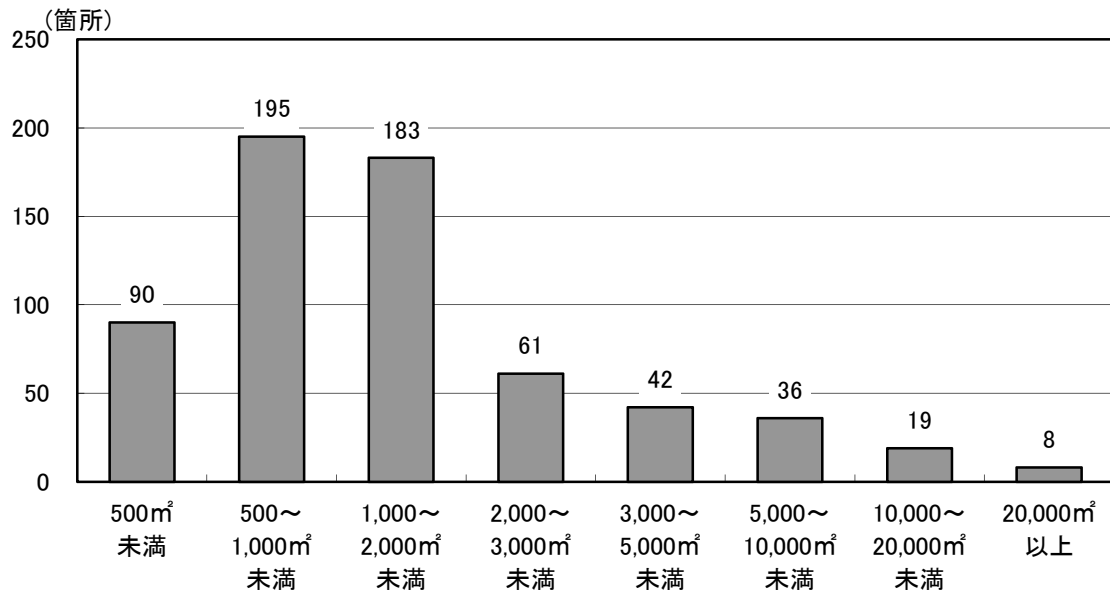


図 5-4 規模別樹林箇所数

2. 地域・ゾーン別の樹林現況

地域・ゾーン別形態別の樹林現況を表 5-4 に示す。

地域別の樹林面積が最も大きいのは阿佐谷地域で 33.06ha、次いで高井戸地域が 29.10ha であった。樹林面積が最も少ないのは井草地域で 13.93ha であった。

ゾーン別の樹林面積が最も大きいのは成田ゾーンの 29.70ha、次いで西荻北ゾーンの 18.31ha、高井戸東ゾーンの 15.65ha であった。樹林面積が最も少ないのは西荻南ゾーンの 2.46ha、次いで阿佐谷ゾーン 3.36ha、下井草ゾーン 4.20ha、高円寺ゾーン 4.28ha であった。

地域別の樹林率が最も高いのは阿佐谷地域の 5.85%、ゾーン別では成田ゾーンの 9.04%、次いで上井草ゾーンの 6.34%、高井戸東ゾーンの 5.91% であった。樹林率が最も低い地域は荻窪地域の 2.76%、次いで高円寺地域の 3.66%、ゾーン別では阿佐谷ゾーンの 1.42%、次いで西荻南ゾーンの 1.77%、高円寺ゾーンの 2.01% であった。

樹林形態別では、公園林が最も多いのは、都立善福寺川緑地や都立和田堀公園を有する成田ゾーンの 22.75ha であった。成田ゾーンの樹林面積の約 77% が公園林である。屋敷林が多いのは上井草ゾーンの 3.45ha、下井草ゾーンの 2.42ha で、井草地域に屋敷林が多いことが分かる。社寺林が最も多いのは和田・堀ノ内ゾーンの 4.57ha であった。私立学校林が最も多いのは西荻北ゾーンの 4.63ha で、ほとんどが東京女子大学の樹林地である。

表 5-4 地域・ゾーン別形態別樹林現況

地域・ゾーン	ゾーン面積 (ha)	単位	公園林	屋敷林	社寺林	私立学校林	公立学校林	民間等のグラウンド林	その他の民間施設林	その他の公共施設	雑木林	竹林	その他	合計	樹林率 (%)
上井草	153.40	箇所	9	23	0	0	11	0	2	3	0	2	0	50	6.34
		面積(ha)	3.44	3.45	0.00	0.00	2.23	0.00	0.21	0.23	0.00	0.17	0.00	9.73	
下井草	152.00	箇所	5	17	0	1	3	0	3	3	0	2	0	34	2.76
		面積(ha)	0.46	2.42	0.00	0.20	0.40	0.00	0.34	0.19	0.00	0.19	0.00	4.20	
井草	305.40	箇所	14	40	0	1	14	0	5	6	0	4	0	84	4.56
		面積(ha)	3.90	5.87	0.00	0.20	2.63	0.00	0.55	0.42	0.00	0.35	0.00	13.93	
西荻北	318.10	箇所	21	18	6	3	4	0	2	0	0	0	0	54	5.76
		面積(ha)	7.82	2.03	2.98	4.63	0.49	0.00	0.35	0.00	0.00	0.00	0.00	18.31	
西荻南	138.50	箇所	2	12	1	0	2	0	2	1	0	2	0	22	1.77
		面積(ha)	0.35	1.39	0.07	0.00	0.28	0.00	0.09	0.17	0.00	0.09	0.00	2.46	
西荻	456.60	箇所	23	30	7	3	6	0	4	1	0	2	0	76	4.55
		面積(ha)	8.18	3.42	3.06	4.63	0.77	0.00	0.44	0.17	0.00	0.09	0.00	20.77	
荻窪北	253.10	箇所	11	11	12	5	3	0	1	2	1	2	0	48	3.16
		面積(ha)	1.97	1.54	2.25	1.38	0.41	0.00	0.05	0.10	0.05	0.23	0.00	7.99	
荻窪南	289.50	箇所	17	12	4	0	4	0	4	5	0	0	0	46	2.41
		面積(ha)	2.60	1.26	1.52	0.00	0.70	0.00	0.63	0.30	0.00	0.00	0.00	6.99	
荻窪	542.60	箇所	28	23	16	5	7	0	5	7	1	2	0	94	2.76
		面積(ha)	4.57	2.80	3.77	1.38	1.10	0.00	0.68	0.39	0.05	0.23	0.00	14.98	
阿佐谷	236.30	箇所	7	11	2	0	2	0	0	1	0	0	0	23	1.42
		面積(ha)	0.69	1.88	0.47	0.00	0.20	0.00	0.00	0.12	0.00	0.00	0.00	3.36	
成田	328.70	箇所	51	8	7	3	8	0	5	1	0	0	0	83	9.04
		面積(ha)	22.75	0.58	3.01	0.47	2.07	0.00	0.58	0.26	0.00	0.00	0.00	29.70	
阿佐谷	565.00	箇所	58	19	9	3	10	0	5	2	0	0	0	106	5.85
		面積(ha)	23.44	2.46	3.48	0.47	2.26	0.00	0.58	0.38	0.00	0.00	0.00	33.06	
高円寺	213.10	箇所	7	2	8	0	5	0	1	0	0	0	0	23	2.01
		面積(ha)	1.93	0.24	1.43	0.00	0.57	0.00	0.11	0.00	0.00	0.00	0.00	4.28	
和田・堀ノ内	190.00	箇所	10	3	13	4	5	0	3	0	0	0	0	38	5.51
		面積(ha)	4.01	0.35	4.57	0.51	0.56	0.00	0.46	0.00	0.00	0.00	0.00	10.46	
高円寺	403.10	箇所	17	5	21	4	10	0	4	0	0	0	0	61	3.66
		面積(ha)	5.94	0.59	6.00	0.51	1.13	0.00	0.56	0.00	0.00	0.00	0.00	14.74	
高井戸西	371.40	箇所	23	14	3	2	5	0	6	0	6	2	2	63	3.62
		面積(ha)	4.80	1.57	0.55	1.42	0.82	0.00	2.78	0.00	1.13	0.20	0.19	13.45	
高井戸東	264.70	箇所	19	10	5	0	3	2	6	3	1	2	0	51	5.91
		面積(ha)	8.12	0.91	1.28	0.00	0.94	0.75	2.71	0.48	0.35	0.11	0.00	15.65	
高井戸	636.10	箇所	42	24	8	2	8	2	12	3	7	4	2	114	4.57
		面積(ha)	12.92	2.47	1.83	1.42	1.75	0.75	5.49	0.48	1.48	0.31	0.19	29.10	
永福	195.20	箇所	15	6	6	1	5	0	1	1	0	3	0	38	3.71
		面積(ha)	2.51	0.66	1.19	1.64	0.77	0.00	0.11	0.14	0.00	0.21	0.00	7.23	
方南・和泉	298.00	箇所	20	10	11	3	6	0	6	2	0	3	0	61	4.51
		面積(ha)	6.46	1.05	2.70	0.20	0.87	0.00	1.40	0.55	0.00	0.19	0.00	13.43	
方南・和泉	493.20	箇所	35	16	17	4	11	0	7	3	0	6	0	99	4.19
		面積(ha)	8.97	1.71	3.90	1.85	1.64	0.00	1.51	0.69	0.00	0.40	0.00	20.66	
区全体	3,402.00	箇所	217	157	78	22	66	2	42	22	8	18	2	634	4.32
		面積(ha)	67.91	19.32	22.02	10.46	11.30	0.75	9.82	2.54	1.53	1.38	0.19	147.24	

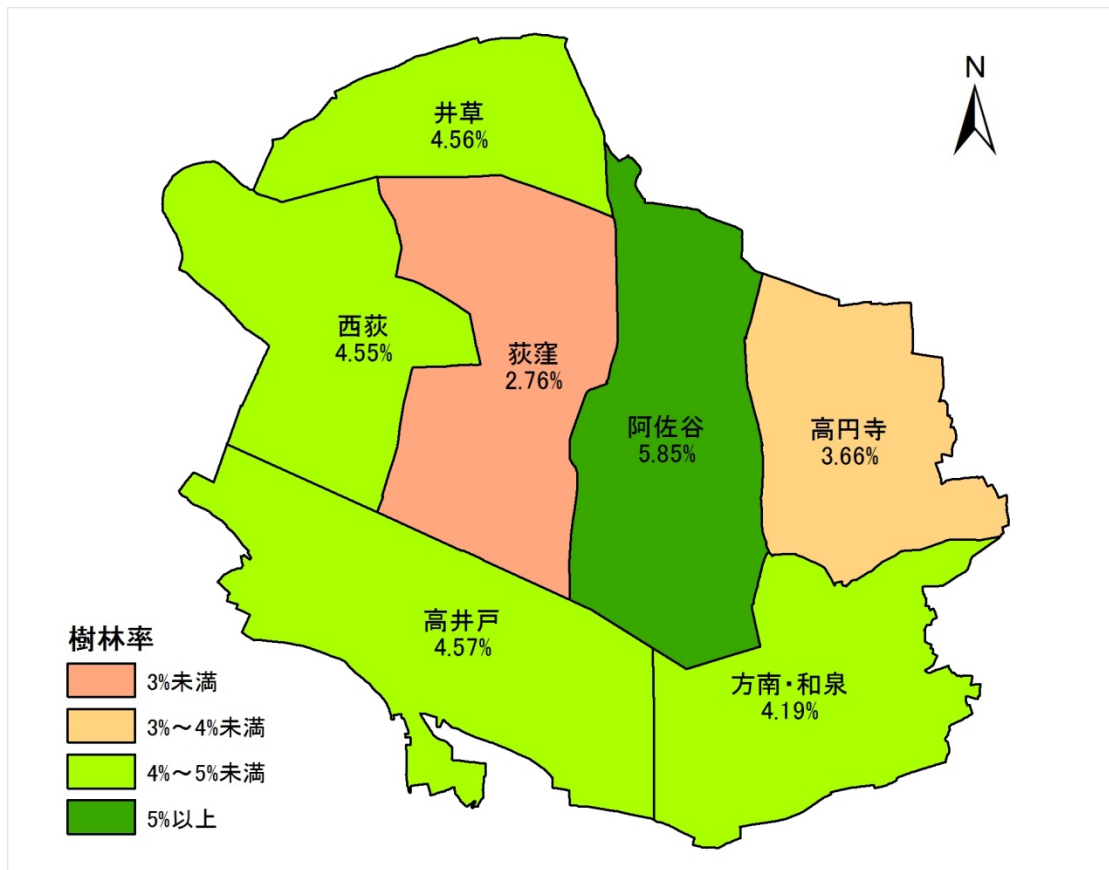


図 5-5 地域別樹林率

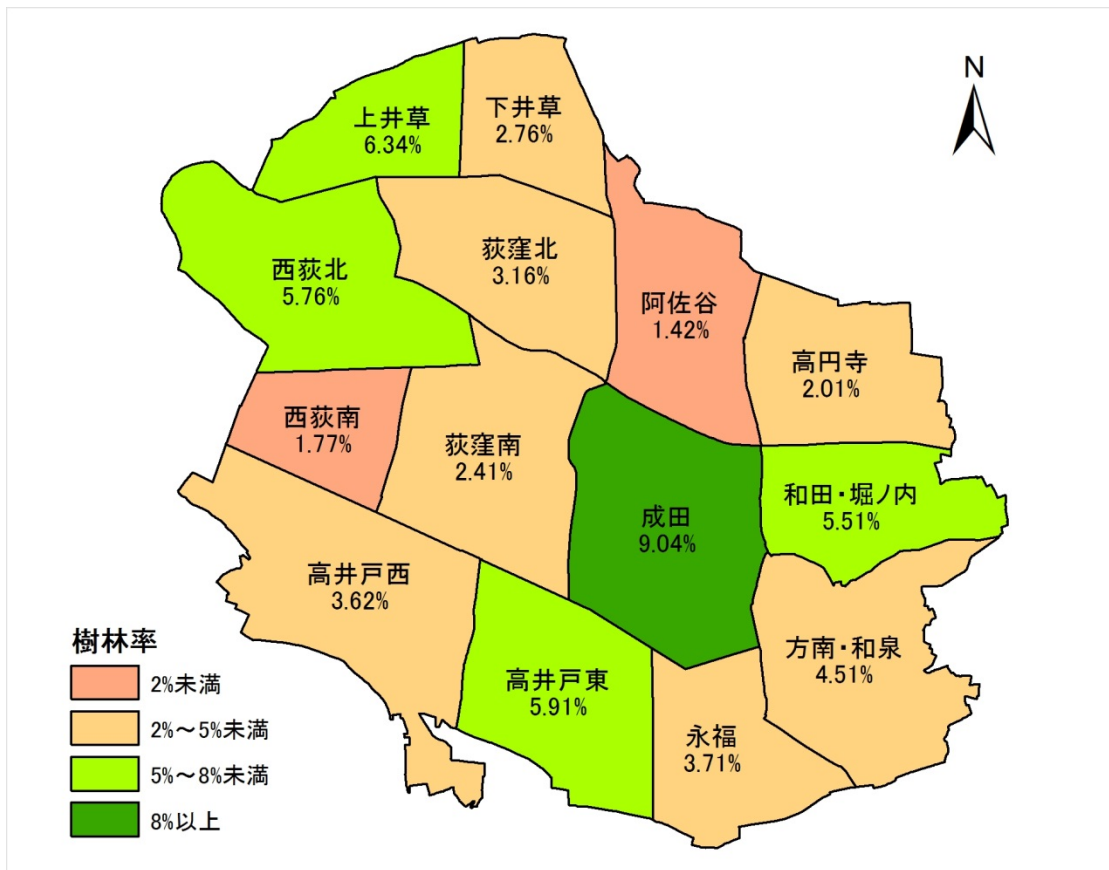


図 5-6 ゾーン別樹林率

3. 樹林の推移

区全体の樹林の箇所数と面積の推移を図 5-7 に示す。

平成 29 年度樹林調査では 634 箇所、147.24ha で、平成 24 年度調査からは箇所数は 979 箇所、31.06ha の減少であった。

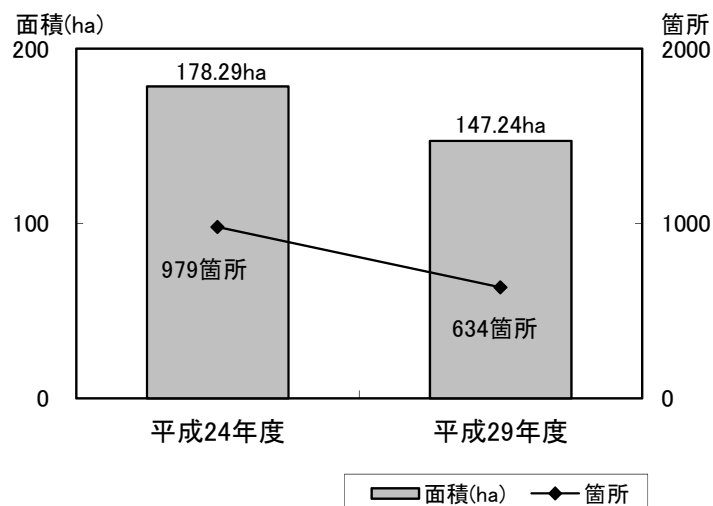


図 5-7 樹林面積と箇所の推移

樹林規模別箇所と面積の推移を表 5-5 に示す。

箇所数の減少が最も大きい樹林規模は 500 m²未満であり、228 箇所 (8.74ha) の減少であった。面積の減少が最も大きい樹林規模は 20,000 m²以上で 22.66ha (6 箇所) であった。面積規模の小さい樹林の減少の主な理由は建築等による樹林の消失、樹林面積規模の縮小であった。面積規模の大きい樹林の多くは公園であり、剪定等で樹林が細分化されたことで面積が縮小し箇所数が減少した。

表 5-5 樹林規模別の推移

樹林規模	平成24年度		平成29年度		平成29年度－平成24年度	
	箇所数	面積(ha)	箇所数	面積(ha)	箇所数	面積(ha)
500m ² 未満	318	12.23	90	3.50	▲ 228	▲ 8.74
500～ 1,000m ² 未満	279	19.78	195	14.37	▲ 84	▲ 5.41
1,000～ 2,000m ² 未満	215	30.76	183	26.53	▲ 32	▲ 4.22
2,000～ 3,000m ² 未満	61	14.68	61	14.78	0	0.10
3,000～ 5,000m ² 未満	46	17.19	42	15.60	▲ 4	▲ 1.59
5,000～ 10,000m ² 未満	34	24.42	36	25.41	2	0.99
10,000～ 20,000m ² 未満	12	16.24	19	26.72	7	10.48
20,000m ² 以上	14	42.99	8	20.32	▲ 6	▲ 22.66
区全体	979	178.29	634	147.24	▲ 345	▲ 31.06

樹林形態別の箇所と面積の推移を表 5-6 に示す。

箇所、面積ともに増加したのは、公園林（57 箇所、2.99ha 増）、雑木林（5 箇所、1.17ha 増）、竹林（12 箇所、0.98ha 増）であった。一方、減少が最も大きいのは屋敷林（255 箇所、18.63ha 減）、次いでその他の民間施設林（91 箇所、7.31ha 減）、その他（50 箇所、4.27ha 減）であった。

屋敷林が減少した要因として、樹林そのものの消失の他、樹高と本数の判定から樹林要件を満たさなくなったことによるものであった。屋敷林は比較的規模が小さいものが多く、樹木はあるが強剪定や伐採により樹林要件を満たさなくなったものが多かった。同様に、その他の民間施設、その他においても消失や規模の縮小等により箇所と面積は減少しており、私的樹林の減少が大きくなっている。

表 5-6 形態別樹林箇所と面積の推移

区分	平成24年度		平成29年度		平成29年度－平成24年度	
	箇所数	面積(ha)	箇所数	面積(ha)	箇所数	面積(ha)
公園林	160	64.93	217	67.91	57	2.99
屋敷林	412	37.95	157	19.32	▲ 255	▲ 18.63
社寺林	76	23.74	78	22.02	2	▲ 1.71
私立学校林	24	11.38	22	10.46	▲ 2	▲ 0.92
公立学校林	67	12.10	66	11.30	▲ 1	▲ 0.80
民間等のグラウンド林	4	1.89	2	0.75	▲ 2	▲ 1.14
その他の民間施設林	133	17.12	42	9.82	▲ 91	▲ 7.31
その他の公共施設林	42	3.96	22	2.54	▲ 20	▲ 1.43
雑木林	3	0.36	8	1.53	5	1.17
竹林	6	0.40	18	1.38	12	0.98
その他	52	4.46	2	0.19	▲ 50	▲ 4.27
区全体	979	178.29	634	147.24	▲ 345	▲ 31.06

地域・ゾーン別の樹林面積の推移を表 5-7 に示す。

全ての地域、ゾーンにおいて、箇所、面積ともに減少であった。

地域別で箇所、面積ともに減少が最も大きいのは高井戸地域で、108 箇所、9.66ha の減少であった。放射第 5 号線の工事に伴う樹林の消失、学校の樹木本数の減少によって樹林要件を満たさなくなったもの、住宅地での樹林の消失および剪定や伐採により樹林要件を満たさなくなった等が主な要因である。次いで箇所の減少が大きいのが荻窪地域(75 箇所、5.88ha 減)であった。小規模な屋敷林が多い地域であり、屋敷林の消失のほか、この地域でも強剪定、伐採等により樹林要件を満たさなくなったことで箇所数の減少が大きくなっている。高井戸地域に次いで面積の減少が大きいのが阿佐谷地域(31 箇所、6.28ha 減)で、集合住宅の建て替えが主な要因となっている。

箇所、面積の減少が最も大きいゾーンは高井戸西ゾーンの 83 箇所、7.19ha、次いで箇所では荻窪南ゾーン(49 箇所、3.80ha 減)、面積では成田ゾーン(10 箇所、4.87ha)であった。

表 5-7 地域・ゾーン別樹林面積の推移

地域・ゾーン	平成24年度		平成29年度		平成29年度－平成24年度	
	箇所数	面積(ha)	箇所数	面積(ha)	箇所数	面積(ha)
上井草	76	12.40	50	9.73	▲ 26	▲ 2.67
下井草	48	5.36	34	4.20	▲ 14	▲ 1.16
井草	124	17.76	84	13.93	▲ 40	▲ 3.83
西荻北	89	20.11	54	18.31	▲ 35	▲ 1.80
西荻南	39	3.75	22	2.46	▲ 17	▲ 1.30
西荻	128	23.87	76	20.77	▲ 52	▲ 3.10
荻窪北	74	10.07	48	7.99	▲ 26	▲ 2.08
荻窪南	95	10.79	46	6.99	▲ 49	▲ 3.80
荻窪	169	20.85	94	14.98	▲ 75	▲ 5.88
阿佐谷	44	4.77	23	3.36	▲ 21	▲ 1.41
成田	93	34.57	83	29.70	▲ 10	▲ 4.87
阿佐谷	137	39.34	106	33.06	▲ 31	▲ 6.28
高円寺	28	4.44	23	4.28	▲ 5	▲ 0.16
和田・堀ノ内	48	11.06	38	10.46	▲ 10	▲ 0.59
高円寺	76	15.49	61	14.74	▲ 15	▲ 0.75
高井戸西	146	20.63	63	13.45	▲ 83	▲ 7.19
高井戸東	76	18.13	51	15.65	▲ 25	▲ 2.48
高井戸	222	38.76	114	29.10	▲ 108	▲ 9.66
永福	48	8.39	38	7.23	▲ 10	▲ 1.16
方南・和泉	75	13.83	61	13.43	▲ 14	▲ 0.40
方南・和泉	123	22.22	99	20.66	▲ 24	▲ 1.55
区全体	979	178.29	634	147.24	▲ 345	▲ 31.06