



樹木のふしぎ／トウカエデ  
 みどり探訪／玉川上水永泉寺緑地  
 緑の歳時記／リキウバイ(利休梅)  
 杉並景観録第28号-阿佐谷地域区民センター等複合施設  
 みどりの窓／The TEKIGAIISO collection  
 落ち葉感謝祭 2022／大田黒公園「紅葉ライトアップ」  
 園芸ワンポイント／クリスマスローズの育て方

## 樹木のふしぎ

### トウカエデ

(ムクロジ科カエデ属)

他のカエデ同様に、秋には赤色や黄色に美しく紅葉します。暖かい地域では、鮮やかな黄色や橙色が多く、12月初旬頃になると見事に色づきます。

#### ◆どんな木ですか

中国原産の落葉高木で、江戸時代中期に渡来し、日本では各地に植栽されています。

性質は、土性を選ばず、成長が早く、萌芽力があり、刈り込みにも耐え、潮風や大気汚染にも強いです。

葉は、長さ4～9cm、幅4～7cmほどで長い葉柄があり、別名サンカクカエデ。

開花は4～5月。その年に伸びた枝の先に花序を伸ばし、淡い黄色の雄花と両性花を同一の花序に咲かせます。

花の後には長さ1.5～2cmほどの翼果ができます。

樹皮は灰褐色で、成木では短冊状にはがれ、独特の味わいがあります。

#### ◆トウカエデを探してみよう！

トウカエデは、公園や街路樹、盆栽などに植栽されています。例えば、蚕糸の森公園、妙正寺公園のほか、街路樹では荻窪駅北口など、特徴のある樹皮や三角の葉を探しながら秋の樹木散歩を楽しんでみませんか。



葉



翼果



樹皮

# 玉川上水永泉寺緑地

玉川上水永泉寺緑地は、昭和25年に玉川上水路敷に整備された緑地です。玉川上水は江戸市中への給水を目的に整備されましたが、現在では高井戸の浅間橋から四谷大木戸まで下流部の約13kmの多くは暗渠となっています。玉川上水緑地もこれら暗渠の上に位置します。



高速道路のすぐ脇ながら、夏でも快適な緑陰を提供し、憩いと潤いのある生活空間として役立っています。



<交通のご案内>  
さくら路線〔すぎ丸〕の「下高井戸駅入口」から徒歩で約3分、または京王線の「下高井戸駅」から徒歩で約4、5分

「アジサイの名所づくり」として、ヤマアジサイ、ガクアジサイ、カシワバアジサイ、その他珍しい園芸種が初夏に目を楽しませてくれます。



秋には紅葉が美しい  
イロハモミジ ナンキンハゼ

初夏に白い花が連なって咲くようすを「白雲」に見立てた  
ハクウンボク

## 緑の歳時記

Kさんのちょっと好奇心「リキュウバイ」

### リキュウバイ (利休梅)

バラ科 落葉低木

**中** 国原産の落葉低木で、ウメザキウツギとも言われ明治末期に渡来しました。庭や公園などに植えられ、生け花の花材にも利用されます。

木の高さは2~4m、葉は柄があり互生で長さ4~9cm、幅1.5~3.5cmの楕円形または狭倒卵形、先は少しがります。葉の裏は粉白色です。

花期は4~5月で枝先に直径4cmくらいの白い5弁花を5~10個ずつつけます。名前に梅と付いているので、梅の実を小さくしたような実がなると思っていましたが、上から見ると星形で5稜になっていたのでびっくりです。種が1稜に1つつ入っていましたが、しっかり結実していたのは4個でした。





帽子をかぶったような  
独特な外観

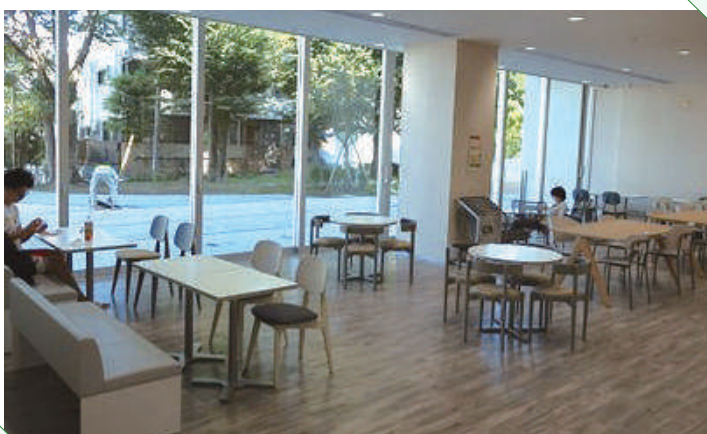
屋上公園を最大限に広くと  
るため、転落防止と周辺住宅  
への視線防止に設けた屋上コ  
ンクリート壁は、建物外壁から  
はみ出る形状となりますが、  
外壁からオーバーハングさせ  
曲面形状にすることで圧迫感  
を和らげています。



### 阿佐谷地域区民センター等複合施設

阿佐谷けやき公園プール跡地に、阿佐谷地域区民センター、阿佐谷児童館、防災倉庫が入り、地域活動の拠点となる複合施設が令和4年4月に開設しました。屋上には公園が整備され、地上部の阿佐谷けやき公園も改修して両者が一体化するよう計画されました。

(所在地：杉並区阿佐谷北二丁目一番一号  
敷地面積3882.22㎡ 地上3階地下1階)



### フルオープンの一階ガラス戸

公園側の建物1階はガラス戸が連続し、公園との一体感を高めています。イベント等では戸がフルオープンになり、公園とフラットにつながる大空間になります。

## 屋上の建築付帯設備は目立たなく

屋上公園部分には、天窓（写真下）や空調のための煙突（写真左）が露出します。安全上立入りができないようフェンスで囲うのが一般的ですが、ガラスブロックにすることで無機的な印象を避けアクセントになっています。



晴れた日には、東京スカイツリーも見ることができます。



## 電車の往来を間近で見られる貴重なスポット

線路側はコンクリート壁に代えて透明パネルを採用することで、隣接するJR線高架を上から眺めることができます。さらに屋根の縁にあたる立ち上がり部分（パラペット）を低く抑えることで、背丈の低い子どもも大人と同じように眺望を楽しめることができます。

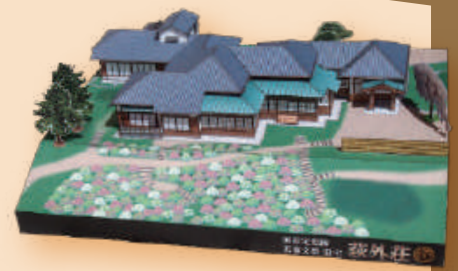


## オリジナルグッズ販売開始

杉並区荻窪で近衛文麿居住当時の姿に復原し、史跡公園として令和6年12月の公開を目指し進めている「荻外荘復原・整備プロジェクト」。一層広く知っていただくため、8月から5種類のオリジナルグッズの販売を開始しました。売り上げは全て「杉並区みどりの基金」に積み立て、荻外荘の復原・整備に活用します。

区役所1階のコミュかるショップをはじめ、郷土博物館・分館でも取り扱っています。ぜひ一度お手に取ってご覧ください。(詳しくは荻外荘オリジナルグッズ区公式ホームページ参照)

皆様のご支援、ご協力、引き続きよろしくお願いたします。



●ペーパークラフト 1,320円

## 落ち葉感謝祭2022

みんなで掃こう！  
目指せ1万人の落ち葉掃き

令和4年12月3日(土)

落ち葉掃きや楽しい催しも行っていますのでご参加を！お近くの会場へ直接お越しください。

	会場(時間) / 内容	参加方法
落ち葉掃き(注)	阿佐谷会場(午前9時~1時間程度) ●内容: 中杉通り歩道上の落ち葉掃きとリサイクル作業	直接JR阿佐ヶ谷駅南口駅前広場へ
	蚕糸の森公園・大田黒公園・杉並児童交通公園・井草森公園・天沼弁天池公園・桃井原っぱ公園・下高井戸おおぞら公園(午前9時~) 柏の宮公園・塚山公園・馬橋公園・三井の森公園(午前10時~) ●内容: 園路・外周道路の落ち葉掃き(1時間程度)	直接各会場(公園)の管理事務所前へ
催し物	井草森会場=井草森公園(午前10時~午後3時) ●内容: 落ち葉プール、どんぐり・まつぼっくり・落ち葉などを使った工作、草木染め、焼き芋、飾り炭づくり、ツリークライミング®等	直接会場へ

注) 汚れてもよい服装でご参加ください。軍手・ほうき・ちりとりはできる限り各自でお持ちください。  
※雨天の場合、落ち葉掃きは中止、井草森会場での催しは規模を縮小して実施します。

落ち葉掃き団体募集

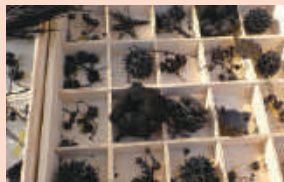
11月15日~12月14日  
落ち葉感謝月間

夏には木陰をつくり、安らぎを与えてくれた樹木。落ち葉に感謝し、単にごみとせず、自然の循環に戻そうという考え方に賛同し、落ち葉掃きをされる団体は事務局にご一報ください。団体名を活動報告展で発表します。

みんなでみどりのリサイクル!



落ち葉掃きの様子



飾り炭づくり

## 大田黒公園

## 「紅葉ライトアップ」

11月25日(金)~12月4日(日)



期間中は開園時間を延長し、ライトアップされた樹々が織り成す幻想的な紅葉をお楽しみいただけます。

●開園時間: 午前9時~午後4時30分

●ライトアップ時間・参加費:

月~木曜 午後5時~午後8時 / 金土日 午後5時~午後9時  
大人 300円、小・中学生 100円

芝生地でのコンサート(箏の演奏)や写真撮影会も行います。いずれも直接会場へ

### 紅葉コンサート

●日時: 11月27日(日)  
午後3時~3時40分

雨天の場合は12月4日(日)に順延

●費用: 無料

### 特別写真撮影会

●日時: 11月24日(木)  
午後5時30分~8時

●定員: 300名《先着順》  
定員を超えた場合は、入場制限あり。

●費用: 500円

引き続き、マスク着用、入園時の手指のアルコール消毒など感染対策にご協力をお願いします。

みどりの相談所の先生に聞く



みどりに関する相談は  
塚山公園 みどりの相談所

☎03-3302-9387

杉並区下高井戸5-23-12

毎週日曜日(第5日曜日を除く)午前9時30分~正午、午後1時~4時30分



## クリスマスローズ

キンポウゲ科/ヘレボルス属/耐寒性多年草

### 鉢植え 庭植え の育て方

花の少ない冬から春に咲く、寒さに強い丈夫な多年草です。夏の高湿多湿には弱く、風通し、半日陰を好みます。一見、花弁に見える部分は萼片です。ヨーロッパ、西アジア、中国に自生しています。日本では、ガーデンハイブリッド(レンテンローズ)とニゲルをひとくりにクリスマスローズと呼んでいますが、欧米では早咲きのニゲルが通称クリスマスローズと呼ばれています。総称はヘレボルスです。



### 系統と品種

根茎から直接、葉柄、花柄を出す『無茎種系統』はニゲル、ヒブリダス系の交雑種があり、特にガーデンハイブリッドは、花形、花色が豊富で一重咲き、八重咲きがあります。

根茎から茎を出し、伸びるにつれて葉をつけ、頂点に花を付ける『有茎種系統』はアークチフォリウス、リビダス、フェチダスなどです。系統により、育て方に違いがあります。

### 苗、株の選び方

10月頃、園芸店などでポット苗(2年生)を購入すると安価ですが、園芸種は花色、花形にバラつきがあるので、1~3月の開花株で花を確認して購入するのをおすすめします。

鉢を持って葉に傷みがなく、芽の太いグラつかない根の張った株を選びます。

### 楽しみ方

花が変化に富んでいるので、コレクションをする楽しみがあります。

❖ **鉢植え**…2年に1回、鉢替えをすると、大きく豪華になる。

❖ **庭植え**…落葉樹の下で夏場は半日陰の場所に植える。ほうっておいても良く育つ。

### 管理の仕方

#### 1 置き場

❖ **鉢植え**…年間を通し、風通しがよく、蒸れない、雨の当たらない場所。6~9月の半休眠期は半日陰、10~5月の生育期は当たりの良い場所。

❖ **庭植え**…落葉樹の下、午前中に日が当たり、西日の当たらない場所。

#### 2 水やり

❖ **鉢植え**…10~5月は、鉢土の表面が乾いたら十分、与える。冬は晴れの日の午前中に行う。6~9月は乾かし気味にし、与え過ぎない。夏は夕方、気温が下がってから十分与える。

❖ **庭植え**…何日も降雨のない時以外は不要。

#### 3 肥料

植替え、植付け、株分けを行う場合は緩効性化成肥料を元肥にし、土と混ぜます。最適期は芽の出る10月です。

❖ **鉢植え**…10~5月は緩効性化成肥料か有機質肥料を2ヶ月に一度、置き肥をし、水やりを兼ねて液体肥料を2週間に一度与える。6~9月は施さない。

❖ **庭植え**…生育が良ければ施さない。不良の場合は必要に応じて追肥をする。

### 花が咲き終わったら

花弁のように見える萼片は、長く残ります。茶色くなった順に摘み取ります。タネを採る場合は、子房が膨らんだら、茶こし袋を掛け、採取します。

❖ **無茎種**…梅雨前までに花柄を地際で切る。11~12月に古葉や横に倒れた葉は、付け根から切り、新しい葉を残す。

❖ **有茎種**…花茎切りは4月頃、地際から切る。株元から新しい茎が伸びてない株は花房だけを切り、新しい茎が伸びてから花茎を切る。古葉を切る必要はなく、傷んだ葉をその都度切る。

### 栽培カレンダー

項目	1	2	3	4	5	6	7	8	9	10	11	12
生育状態	生育			半休眠						生育		
置き場	庭			庭						庭		
鉢	鉢			鉢						鉢		
水やり	鉢			鉢						鉢		
肥料	鉢			鉢						鉢		
作業	鉢			鉢						鉢		

## 編集後記 「みどりとひと」はみどりのボランティアと協働で編集しています。

- 夏なのか秋なのか、よくわからない陽気が続いていましたがようやく涼しくなって、外を歩いてもへばらなくなりました。さあ、これからです！(松)
- 故郷の山形から、秋の果物や野菜、花などがどっさり届きました。あけびと野生の柴栗もありました。野山を駆け回った70年前の味でした。(佐)
- 猛暑から一転、雨や肌寒い日々時折香る金木犀に心和む(小)
- 先日、自然案内人の佐々木洋先生の「夜の生きもの観察会」に参加する機会があり、たくさんの生き物に出会えて杉並も素晴らしい環境に恵まれていることを再認識しました。(山)
- トウカエデ、トウカエデ何処にでもあるトウカエデ、皆で見よう!!(石)
- 高井戸区民センター祭10/11に買い求めた鉢植ノボタン、赤紫きれいに咲いています。(水)
- 新緑に目を奪われ溢れる様な緑の洪水から、木々が鮮やかに色付き様々な実を付け、いつの間にか葉を落とし、自然って偉大ですね(原)



みどりの新聞 みどりとひと179号 令和4年11月20日発行

編集/みどりのボランティア  
編集・発行/杉並区都市整備部みどり公園課 〒166-8570 杉並区阿佐谷南1-15-1 ☎03-3312-2111  
「みどりとひと」は区ホームページでもご覧いただけます。http://www.city.suginami.tokyo.jp/

