

# 広報すぎなみ

# Suginami



支えあい共につくる  
安全で活力あるみどりの住宅都市 杉並

5/15  
令和3年(2021年)  
No.2302

新型コロナウイルスに関する  
最新情報はこちらで  
ご確認ください

区では、区ホームページやツイッター  
で、随時情報をお伝えしています。



新型コロナウイルス  
感染症情報  
(区ホームページ)



杉並区公式ツイッター  
(地震・水防情報等)  
@suginami\_tokyo

65歳以上  
の方

## 5月17日から新型コロナワクチン 接種を開始します

65歳以上(4年3月31日時点)の方へクーポン券(接種券)を発送しました。以下の  
手順に従って予約・接種を行ってください(接種は任意です)。

最新の情報は、区ホームページ(右2次元コード)をご覧ください。

—問い合わせは、杉並区新型コロナワクチン接種コールセンターへ。



### ！ワクチン接種の手順

#### ①会場・日時を予約する

予約にはクーポン券(接種券)に  
記載のある「接種券番号」が必要です



##### インターネット予約(24時間)

予約専用サイト(右2次元コードからも申し込み可)

<https://www.vaccine-info-suginami.org>



##### 電話予約(午前9時～午後5時(土・日曜日、祝日を含む))

杉並区新型コロナワクチン接種コールセンター

☎ **0570-666-542**

※電話予約は混雑状況によりお待ち  
いただく場合があります。

コールセンターにつながった直後に自動音声に切り替わ  
ります。切り替わらない場合は、掛け間違いです。電話番  
号をご確認の上、掛け間違いのないようお願いします。

#### ②接種を受ける

右記の3点を必ずお持ちください。  
お忘れになった場合は接種できません。

- クーポン券(接種券)
- 予診票(必ず事前に記入してください)
- 本人確認書類(健康保険証、マイナンバーカード、運転免許証、官公  
署が発行した証明書など)

※肩を出しやすい服装でお越しください。また、待ち時間の密を避けるた  
め、予約時間にお越しください。

#### ③2回目の予約をする

##### ワクチンは2回の接種が必要です

1回目のワクチンの接種が完了した翌日午前9時以降に、2回目の予約  
(1回目の接種日から3週間以降)が可能になります。

その他の情報は16面へ



お知らせ

新型コロナウイルスの感染状況によっては、本紙掲載の催し等が中止になる場合があります。

# 区からのお知らせ

## SUGINAMI INFORMATION

### 保険・年金

#### 退職(失業)による国民年金保険料の特例免除制度

厚生年金に加入していた方が退職(失業)すると、国民年金に加入し、国民年金保険料を納めることとなります。

保険料を納めることが経済的に困難な場合で、加入者本人・配偶者・世帯主の所得がそれぞれ基準額以下であれば、申請により保険料の納付が免除される制度があります。

ただし、退職(失業)を理由とする免除申請(特例免除)の場合は、所得審査対象者のうち、退職した方の所得を除外して審査を行うことができます(特例免除に伴う必要書類があります)。

保険料の免除申請は、国保年金課国民年金係(区役所中棟2階)で受け付けています。詳細は、お問い合わせください。

☎国保年金課国民年金係



### 生活・環境

#### 街区表示板の整備事業を実施

街角にある建物の外壁や塀等に設置してある街区表示板(右上写真)について、毎年地域を定めた上で、定期的に貼り替え等の整備を行っております。

対象地域では、作業員証明書を携行した委託業者

### ❗感染症防止対策

下記の対策にご協力をお願いいたします。

- 体調不良時の利用自粛
- マスク着用や手洗い・手指消毒の励行
- ソーシャルディスタンスの十分な確保
- 室内の定期的な換気
- 大声での発声、歌唱、声援等が生じる活動の自粛

等が巡回し、街区表示板の設置状況を調査します。調査の結果、破損や不具合のある街区表示板は、修繕や貼り替え作業を行います。

新規設置が望ましい場所には、建物の所有者の承諾を得た上で、街区表示板を新たに設置します。

☑3年度対象地域=荻窪、上高井戸、久我山、松庵、高井戸西、西荻南、南荻窪、宮前 ☒区民課管理係住居表示担当



### 施設情報

#### 証明書コンビニ交付サービス利用時間の変更

データ更新作業のため、証明書コンビニ交付サービスの利用時間を変更します。

☑変更後の利用時間=6月7日(月)午前6時30分~午後8時 ▶8日(火)午前8時~午後11時 ☒区民課住民記録係、課税課区民税係



### 採用情報 ※応募書類は返却しません。

#### 区立保育園等会計年度任用職員 保育補助

☑勤務期間=7~9月の1~3カ月 ▶勤務日時=月16

### 【重要なお知らせ】

新型コロナウイルスの感染状況によっては、本紙および過去の「広報すぎなみ」掲載の催しや募集の内容等が中止または延期になる場合があります。最新情報は、各問い合わせ先にご確認いただくか、区ホームページをご覧ください。



日(要相談)。原則、月~金曜日、午前8時~午後6時のうち7時間45分(祝日を除く) ▶勤務場所=区立保育園、区立小規模保育事業所、区保育室、区立幼稚園のいずれか ▶資格=高校卒業(程度)以上 ▶募集人数=100名 ▶報酬=1101円。有資格者1188円 ▶その他=交通費支給(上限あり) ☒履歴書に有資格者は保育士証の写しも添えて、保育課管理係(区役所東棟3階)へ郵送・持参 ▶履歴書記入要領=志望動機、希望勤務職種「夏季アルバイト」、勤務可能期間、「広報すぎなみ」を見て応募した旨を記入。「保育士(保育)資格証明書」は保育士として扱えません ☒同係 ☒採用決定後、健康診断書を提出



### 住民投票制度

「杉並区自治基本条例」で規定している住民投票の請求に必要な署名数

9571人 (5月1日現在)

☒総務課

### 6月の各種健康相談 いずれも予約制。申し込みは、各保健センターへ。

保健センター名	子育て相談	母親学級	平日パパママ学級	離乳食講習会	0歳からの歯みがき・歯科健診(乳幼児歯科相談)	栄養・食生活相談	ものわすれ相談	心の健康相談
荻窪 (荻窪5-20-1) ☎3391-0015	17日(木)	2日(水) 9日(水)	-	23日(水)	午前 11日(金) 25日(金) 午後 10日(木)	11日(金)	17日(木) 午前9時45分 24日(木) 午後1時30分	3日(木) 午前9時45分 9日(水) 午後1時30分
高井戸 (高井戸東3-20-3) ☎3334-4304	7日(月)	10日(木) 17日(木)	-	1日(火)	午前 7日(月) 28日(月) 午後 18日(金)	3日(木)	25日(金) 午前9時30分	16日(木) 17日(木) 29日(火) 午後1時30分
高円寺 (高円寺南3-24-15) ☎3311-0116	24日(木)	4日(金) 11日(金)	11日(金) 午前10時~正午	9日(水) 29日(火) (29日は生後9カ月頃から)	午前 1日(火) 15日(火) 午後 3日(木)	15日(火)	10日(木) 午後2時	4日(金) 午後2時 14日(月) 午後1時30分
上井草 (上井草3-8-19) ☎3394-1212	23日(水)	-	24日(木) 午後1時30分~4時	24日(木)	午前 23日(水) 午後 9日(水)	-	8日(火) 午後1時30分	21日(月) 午後1時30分
和泉 (和泉4-50-6) ☎3313-9331	10日(木)	15日(火) 22日(火)	-	17日(木)	午前 10日(木) 午後 23日(水)	-	16日(木) 午前10時	1日(火) 午後1時30分

※1 杉並区に転入し、妊婦・乳幼児健診受診票、予防接種受診票が必要な方は、各保健センターまたは子ども家庭部管理課母子保健係(区役所東棟3階)へ。  
※2 ベビーカー等の盗難が発生しています。会場は狭いためベビーカーで回ることができません。チェーン錠を付けるなど各自ご注意ください。

凡例 時日時 場場所 内内容 師講師 対対象 定定員 費参加費(記載のないものは無料) 申申し込み(記載のないものは直接会場へ)  
☒Eメールアドレス HPホームページアドレス

ありがとうございました

## 新型コロナウイルス感染症に係る寄贈

寄贈された物品は、新型コロナウイルス感染症の予防・拡大防止に活用します。ありがとうございました。

—— 問い合わせは、総務課総務係へ。



▲除菌消臭水寄贈の様子

主な寄贈品と寄贈者（4月1日現在。敬称略・順不同）

※「広報すぎなみ」3月15日号以前の掲載分を除く。

- 除菌消臭水：日本トラス化学株式会社代表取締役・川邊日出海=426本
- 飲料：コカ・コーラボトラーズジャパン株式会社=2400本
- 除菌シート：匿名分=2箱
- アルコールスプレー：公益財団法人オイスカ「富士山の森づくり」推進協議会=1000本▶匿名分=1本
- 顔専用検温器（架台付）：カギ舎株式会社=2台
- 非接触型電子体温計：久我山東保育園父母会=12本

全国一斉

## 防災行政無線を用いた情報伝達試験を行います

5月19日(水)午前11時ごろ

全国瞬時警報システム（Jアラート※）の情報伝達を確実に行うため、防災行政無線を用いた全国一斉の情報伝達試験を行います。

※国から緊急情報（地震・武力攻撃など）が発信されると、区の防災行政無線から自動的に放送されるシステムです。

—— 問い合わせは、危機管理対策課、防災課へ。

放送内容

- ①チャイム音
- ②「これは、Jアラートのテストです。」(3回繰り返し)
- ③「こちらは、ぼうさいすぎなみです。」
- ④チャイム音



ご協力をお願いします

## 献血会のお知らせ

コロナ禍の影響もあり、献血が減っています。ご協力をお願いします。

200ml献血は16～64歳、400ml献血は18～64歳（男性は17歳～）の方が対象です。60歳を過ぎて献血の経験がある方は、69歳まで献血できます。



☎5月27日(木)▶受付時間=午前10時～正午・午後1時30分～4時  
 場区役所1階ロビー 園杉並保健所健康推進課管理係 ☎3391-1355

動画配信を行っています

## 区議会を開会します

区議会臨時会および第2回区議会定例会を開会します。

—— 問い合わせは、区議会事務局へ。

日程

臨時会（初日は午前10時開会予定）

5月18日(火)・19日(水)（予定）

第2回定例会（初日は午後1時開会予定）

5月31日(月)～6月17日(木)（予定）

本会議は、区議会ホームページ（右2次元コード）で生中継と録画中継を行っています（録画中継は会議終了からおおむね24時間後に「速報版」を、おおむね1週間後に内容や質問者ごとの「詳細版」をご覧になれます）。



あなたの回答で、日本の未来が見える

## 経済センサスー活動調査にご協力ください

6月1日を基準日として、全国一斉に事業所・企業を対象に「令和3年経済センサスー活動調査」が実施されます。

この調査は、事業所・企業の経済活動の状態を明らかにし、各種統計調査の母集団情報を得ることを目的としています。調査結果は、地方公共団体における行政施策の立案や民間企業における経営計画の策定など、社会経済の発展を支える基礎資料として広く活用されます。

5月下旬から東京都知事が任命する調査員が事業所を訪問し、調査票を配布します。回答は、インターネットまたは郵送で提出してください。

調査票に記入していただいた内容は厳重に管理され、統計作成の目的以外に使用することはありません。

園区民生活部管理課統計係 ☎5307-0621

## 区内空間放射線量等測定結果

4月に実施した、区内の空間放射線量率および区立小中学校・保育園等の給食食材の放射能濃度測定の結果、特に異常はありませんでした。詳細は、区ホームページでご覧になれます。

園空間放射線量率の測定については、環境課公害対策係。区立小中学校・保育園等の給食食材の放射能濃度測定については、学務課・保育課。放射能濃度測定の方法については、杉並保健所生活衛生課衛生検査係 ☎3334-6400

# 住民税（特別区民税・都民税）のお知らせ

3年度住民税普通徴収分の納税通知書と公的年金から住民税を差し引く特別徴収分の税額決定通知書を、6月8日(火)に発送します。

—— 問い合わせは、税額決定・納税通知書の内容は課税課、納付の相談・口座振替は納税課へ。

## 納期限と納付場所

課税の対象となる所得は、2年1月～12月の所得です。

◇納期限 第1期=6月30日(水)/第2期=8月31日(火)/第3期=11月1日(月)/第4期=4年1月31日(月)

※納付書で各納期限までに納めてください。

◇納付場所 ●銀行・信用金庫・信用組合・ゆうちょ銀行および郵便局など  
●区役所、区民事務所  
●コンビニエンスストア (1枚が30万円以下の納付書に限ります)  
●Pay-easyによる納付

## 安心便利な口座振替をご利用ください

### ●口座振替依頼書での申し込み

7月9日(必着)までに申し込んだ場合は、第2期分からの引き落としとなります。

### ●キャッシュカードでの申し込み (Pay-easy口座振替受付サービス)

6月15日までに申し込んだ場合は、第1期分からの引き落としとなります。口座名義人ご本人がサービス対象の金融機関(みずほ銀行、三菱UFJ銀行、三井住友銀行、りそな銀行、ゆうちょ銀行、西武信用金庫)のキャッシュカードを受付窓口(納税課、区民課〈第1・3・5土曜日のみ〉、区民事務所)にお持ちになれば、口座振替の申し込み手続きができます。金融機関届出印は不要です。

## スマートフォンによる納付もご利用になれます

利用できる金融機関や利用可能な機種などは、「モバイルレジ」ホームページ(パソコン=<https://solution.cafis.jp/bc-pay/pc/>▶スマートフォン=<https://bc-pay.jp/mobile/A/wa01.html>〈右2次元コード〉)をご確認ください。

なお、1枚が30万円以下の納付書に限ります。



## 納税相談

生活困窮や事業不振などのやむを得ない事情によって納付が困難な方の相談を受け付けます(分割納付・猶予制度など)。

## 給与からの特別徴収の方

住民税を勤務先の給与から差し引く方(特別徴収)の税額決定通知書は、5月17日(月)に会社などの給与支払者宛てに発送します。住民税は、6月分～4年5月分(12カ月)の給与から差し引かれます。

## 年金からの特別徴収の方

3年度より、住民税を年金から差し引く方(特別徴収)で、年金以外の所得がある場合、それぞれの所得に係る税額の案分方法が変更となります。

## 住民税証明書の交付

3年度の住民税証明書の交付開始日は下表のとおりです。証明書は郵送でも申請できます。詳細は、区ホームページをご覧ください。

### 住民税(課税・非課税・納税)証明書の交付開始日

納付・課税区分	窓口・郵送	証明書コンビニ交付サービス
給与からの特別徴収のみで納付する方およびその被扶養者の方	5月17日(月)	6月8日(火)
上記以外の方(普通徴収の方、年金特別徴収の方、納付方法を併用する方、申告書を提出し非課税の方、申告書を提出していないが、住民税の申告手続き等がお済みの方の扶養親族になっている方)	6月8日(火)	

※給与・年金支払報告書、確定申告書を提出されていない方は、住民税の申告が必要となる場合があります。

※証明書を本人以外の方が申請する場合は、代理人の本人確認資料と証明書を必要とする方が自署した委任状が必要です。

※交付手数料(1通)=窓口・郵送300円(新型コロナウイルス感染症拡大に伴う融資等に必要の場合は無料)。証明書コンビニ交付サービス200円。

※申告期限延長に伴い、申告時期によっては一部通知の発送が遅れたり、申告内容が通知に反映されていない場合があります。

5月31日は世界禁煙デー・5月31日～6月6日は世界禁煙週間です

## 禁煙したい方を応援します

たばこは喫煙者だけでなく、家族や周囲の方の健康にも影響します。禁煙治療が受けられる医療機関もご案内していますので、この機会にたばこについて考えてみませんか。

—— 問い合わせは、杉並保健所健康推進課 ☎3391-1355へ。

### たばこの煙には有害物質がたくさん含まれています！

たばこの煙には約70種類の発がん性物質が含まれています。たばこを吸うと、喉、肺など煙に直接触れる場所だけでなく、血液中に吸収されて全身に運ばれ、がん、慢性閉塞性肺疾患(COPD)、虚血性心疾患、脳卒中などの原因となります。

また、たばこの先から出る煙は副流煙といい、フィルターを通して吸う主流煙よりも発がん性物質や有害物質が数倍多く、受動喫煙による周囲の方への影響があります。

### 加熱式たばこなら、禁煙しやすくなる？

加熱式たばこは、煙が少なく害がないと思われがちですが、主流煙にはニコチンなどが紙巻きたばこほぼ同量含まれ、タールなどの有害物質も7割程度含まれています。副流煙についても、全く害がないわけではなく、加熱式たばこで禁煙できるということはありません。

### 禁煙のメリット

「長年吸ってきたのだから今さら禁煙しても…」と考えていませんか。例えば、半日禁煙すると血液中の一酸化炭素濃度が正常になり、肺や心臓の機能は、2週間～3カ月で回復し、せきや息切れも徐々に改善されます。禁煙に遅すぎるとということはありません。

### 禁煙外来を利用してみませんか

禁煙には、ニコチンを含まない飲み薬のほかニコチンパッチを使うなど、さまざまな方法があります。また、下記の条件を満たすことで、健康保険が適用される禁煙治療を受けることができます。杉並区で禁煙外来を行っている医療機関は、区ホームページ(右2次元コード)の「杉並区禁煙外来マップ」をご覧ください。



- 現在たばこを吸っていて、直ちに禁煙しようと考えている。
- ニコチン依存症の診断テストの結果が5点以上ある。
- 医療機関で禁煙治療の同意書に署名を求められることに同意する。
- 35歳以上の方は、1日平均喫煙本数×喫煙年数が200以上ある。



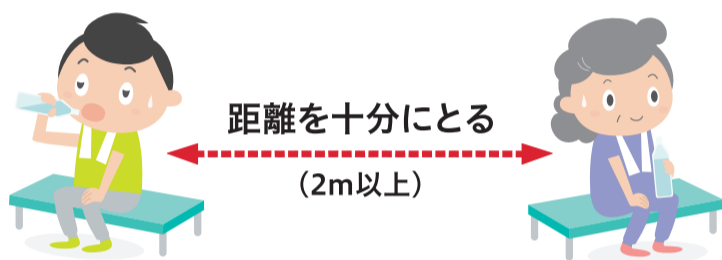
# 新型コロナウイルス感染症対策をしながら 熱中症を予防しましょう！



熱中症への注意が必要な季節になります。距離をとりながらマスクを外したり、冷房中の室内でも換気したりするなど、新型コロナウイルス感染症対策と熱中症予防を両立させて生活しましょう。

**屋外で人と十分な距離（最低2m以上）が確保できる場合には、マスクを外すようにしましょう**

暑い時期のマスク着用は、心拍数や呼吸数・体感温度の上昇など、体に負担がかかることがあるため、熱中症のリスクが高くなる恐れがあります。屋外で周囲の人と2m以上離れている場合は、マスクを外すようにしましょう。



**マスク着用時は激しい運動は避け、小まめに水分補給を！**

マスク着用時には強い負荷のかかる作業や運動は避け、喉が渇いていなくても、小まめに水分補給をしましょう。

**冷房時でも換気を**

新型コロナウイルス感染症予防のため、冷房時でも換気扇や窓開放で換気をしましょう。換気時は室内温度が高くなるため、エアコンの温度設定は小まめに調整しましょう。

## 熱中症とは

熱中症とは室温や気温が高い中で、体内の水分や塩分などのバランスが崩れ、体温の調節機能がうまく働かなくなり、下記のような症状を起こすことです。

- 軽症** 目まい、立ちくらみ、筋肉痛、こむら返り、大量の発汗
- 中等症** 頭痛、吐き気、虚脱感、集中力・判断力の低下
- 重症** 意識がない、けいれん、高体温、呼び掛けても反応が悪い

## 予防法

### ●室内環境の調整

目安として室温が28度を超えないように、エアコンや扇風機を上手に使いましょう。湿度が高いと更にリスクが高くなるため、除湿も効果的です。

### ●水分・塩分の補給

喉が渇く前に小まめに水分補給（1日あたり1.2L）をしましょう。大量に汗をかいた時は塩分も忘れずに補給しましょう。

### ●外出時の対策

日傘や帽子を使い、小まめに休憩しましょう。

### ●体力の向上・健康観察

日頃から栄養バランスの良い食事や運動で体力づくりを心掛けましょう。毎日の体温測定、健康チェックは新型コロナウイルス感染症だけでなく、熱中症予防にも有効です。体調が悪いと感じた時は、無理せず自宅で静養するようにしましょう。病み上がりや寝不足など体調が万全でない時は、無理な運動は控えてください。

## 対処法（熱中症かなと思ったら）

- 日陰など涼しい場所へ避難しましょう。
- 衣服を緩め、体を水や氷で冷やしましょう。
- 失われた水分や塩分を補給しましょう（嘔吐の症状があったり意識がない場合は、無理に飲ませない）。
- 自分で水分等がとれない、意識がないなどの症状がある場合には、周囲の人がすぐに救急車を呼びましょう。

## 高齢の方やお子さんは、特にご注意を

高齢の方は体温調節機能が低下するため、熱中症になりやすく、症状が重症化しやすい傾向にあります。さらに暑さや喉の渇きを感じにくく、脱水症状が進んでも気付かないことがあります。周囲の方の見守りが必要です。

お子さんは体温調節機能が十分に発達していないことに加え、身長が低いと、大人よりも地表面からの熱の影響を受けやすく、熱中症になりやすいので特に注意が必要です。

熱中症に関する情報は、環境省熱中症予防情報サイト <https://www.wbgt.env.go.jp>（右2次元コード）をご覧ください。

圏各保健センター（荻窪 ☎3391-0015 / 高井戸 ☎3334-4304 / 高円寺 ☎3311-0116 / 上井草 ☎3394-1212 / 和泉 ☎3313-9331）



# 3年度 子育てを応援します！ 妊娠・出産・子育てまでの母子保健・子育て支援サービス

全ての子どもが健やかに育ち、地域で楽しさや喜びを実感しながら子育てができるように、子どもの年齢や家庭の状況に応じた切れ目のない母子保健・子育て支援サービスを提供しています。



各サービスは、区ホームページで詳細をご確認の上、ご利用ください。

## ★ 妊娠したら

### ★ゆりかご面接

妊娠届提出時に母子健康手帳をお渡しする際、助産師・保健師が面接して、相談や各サービスを案内するほか、支援プランを作成します。  
▶実施場所=担当地域の保健センター、子ども家庭部管理課 圏各保健センター

### ★杉並子育て応援券(ゆりかご券)

ゆりかご面接で交付します。  
●ゆりかご券(1万円分)  
▶対象=ゆりかご面接を受けた妊婦本人  
▶申請場所=担当地域の保健センター、子ども家庭部管理課 圏子ども家庭部管理課



### ★妊婦健康診査・妊婦歯科健康診査

妊娠届提出時に受診票を配布します。妊娠中の健康管理や相談ができます。  
▶妊婦健康診査実施場所=都内の委託医療機関／妊婦歯科健康診査実施場所=区内の指定歯科医療機関  
▶費用=妊婦健康診査は一部助成あり。妊婦歯科健康診査は無料 圏各保健センター、子ども家庭部管理課

### ★母親学級・パパママ学級

妊娠・出産・育児の学びや、参加者同士の交流の場です。  
●月～金曜日(祝日を除く)  
▶実施場所=各保健センター 圏各保健センター  
●土・日曜日(祝日を除く)  
▶実施場所=子ども・子育てプラザ成田西、子ども・子育てプラザ下井草 圏子ども家庭部管理課



### ★産前・産後支援ヘルパー

産前・産後の家事や育児の支援が必要な家庭をヘルパーが訪問します。利用条件などは、お問い合わせください。  
▶対象=妊婦および出産後退院日翌日から1歳未満の子を養育している方 圏子ども家庭部管理課

### ★多胎児家庭支援事業

家事・育児支援ヘルパーなどのサービスの提供や、タクシー利用券の交付など。  
▶対象=多胎児(双子や三つ子など)の妊婦や3歳未満の多胎児の子育てをする家庭 圏子ども家庭部管理課



## ♥ 赤ちゃんが生まれたら

### ♥産後ケア事業

産後に、心身のケアや授乳指導、育児相談などが、宿泊や日帰りで受けられます。  
▶実施場所=委託医療機関等  
▶対象=産後6カ月未満の産婦と乳児  
▶費用=有料(子育て応援券利用可。減額免除制度あり)  
▶申請場所=子ども家庭部管理課 圏子ども家庭部管理課

### ♥新生児聴覚検査

妊娠届提出時に受診票を配布し、赤ちゃんの耳の聞こえについて検査します。  
▶実施場所=都内の委託医療機関 圏各保健センター、子ども家庭部管理課  
▶費用=一部助成あり

### ♥すこやか赤ちゃん訪問

赤ちゃんが生まれた全家庭を保健師や助産師が訪問し、育児相談や子育ての情報提供などを行います。  
▶実施場所=各家庭  
▶対象=0～4カ月 圏各保健センター



### ♥産婦健康診査

産後の健康診査を1回受診できます。  
▶実施場所=区内の指定医療機関  
▶対象=出産日から8週間以内の産婦 ※受診票は指定医療機関で配布します。 圏子ども家庭部管理課

### ♥杉並子育て応援券(出生0歳児用)

対象者に窓口で交付します。  
●出生時は3万円分(小学生以下の3人目以降は、3万5000円分)  
▶対象=区内に3カ月以上居住する出生児の保護者  
▶申請場所=子ども家庭部管理課、区民事務所 圏子ども家庭部管理課

### ♥訪問育児サポーター

子育ての経験があり、区の専門研修を受けたサポーターが自宅を訪問(3回まで)し、子育ての悩みや心配ごとの解決をお手伝いします。  
▶実施場所=利用者宅  
▶対象=0歳児がいる家庭 圏杉並区社会福祉協議会



## 相談先・問い合わせ先一覧

保健センター			子どもセンター			子ども家庭部管理課、保育課、子ども家庭支援センター、児童青少年課ほか		
施設名	所在地	電話番号	施設名	所在地	電話番号	施設名	所在地	電話番号
荻窪	荻窪5-20-1	3391-0015	荻窪	杉並保健所4階(荻窪5-20-1)	5347-2081	子ども家庭部管理課、保育課	区役所東棟3階	3312-2111(区代表)
高井戸	高井戸東3-20-3	3334-4304	高井戸	高井戸保健センター1階	5941-3839	杉並子ども家庭支援センター	阿佐谷南1-14-8	5929-1902
高円寺	高円寺南3-24-15	3311-0116	高円寺	高円寺南3-31-3 1階	3312-2811	高円寺子ども家庭支援センター	高円寺南3-31-3	3315-2800
上井草	上井草3-8-19	3394-1212	上井草	上井草保健センター1階	3399-1131	ゆうライン(相談専用電話)	杉並子ども家庭支援センター内	5929-1901
和泉	和泉4-50-6	3313-9331	和泉	和泉保健センター1階	3312-3671	児童青少年課	荻窪1-56-3ゆう杉並内	3393-4760
						杉並区社会福祉協議会	天沼3-19-16 ウェルファーム杉並2階	5347-1021

広告 服薬支援ROBO "コックンお薬よ〜" お薬の飲み過ぎ 飲み忘れ 飲み間違いを防止! 日本ヘルツ株式会社 0120-554-354 シンプルな機能で従来品の半値以下! 日本ヘルツ お薬よ〜 検索

## ♪ 集いの場

### ♪つどいの広場

親子が自由に集い、交流や情報交換などができる場所です。安心してゆったり過ごすことができます。区内3カ所のひととき保育に併設しています。  
▶実施場所=つどいの広場  
▶対象=0歳～就学前  
▶費用=1回100円(子育て応援券利用可) 圏子ども家庭部管理課



### ♪ゆうキッズ

お子さんと保護者が一緒に集える広場です。さまざまなプログラムや子育てのミニ講座もあります。親子で友達づくりをしませんか。  
▶実施場所=児童館ほか 圏児童館、児童青少年課

### ♪子ども・子育てプラザ

妊娠期～乳幼児の親子がいつでも気楽に立ち寄り、ほっと過ごすことができます。  
▶実施場所=子ども・子育てプラザ  
圏子ども・子育てプラザ、児童青少年課

### ♪多胎児のつどい

多胎児を子育て中の保護者の情報交換や交流、専門職の相談ができます(予約制。託児あり)。  
▶実施場所=保健センター 圏各保健センター

## ♣ 預ける

### ♣ひととき保育

▶時間=各施設にお問い合わせください  
▶実施場所=区内8カ所のひととき保育  
▶対象=0歳～就学前  
▶費用=1時間600～1000円(子育て応援券利用可) 圏子ども家庭部管理課

### ♣一時預かり(子ども・子育てプラザ)

▶時間=月～土曜日、午前9時～午後5時(土曜日は4時まで)の間で1時間単位  
▶実施場所=子ども・子育てプラザ(下井草を除く)  
▶対象=6カ月～就学前  
▶費用=1時間800円(子育て応援券利用可) 圏子ども家庭部管理課

### ♣ファミリーサポートセンター

地域の中で子育てを助け合う会員組織です。保育園等への送迎に伴う預かりや外出時などに、会員宅でお子さんをお預かりします。  
▶時間=午前6時～午後10時  
▶対象=おおむね0～10歳  
▶費用=午前9時～午後8時は1時間800円、それ以外は1時間1000円(子育て応援券利用可) 圏杉並区社会福祉協議会

### ♣いつも

#### ♣保育施設

認可保育園、区保育室、区立子供園、家庭福祉員、グループ保育室などで、さまざまな保育サービスを提供します。  
圏保育課



## ● 子育て講座

### ●離乳食講習会

赤ちゃんの発達に合わせた離乳食の進め方や作り方について、5・6カ月から、9カ月からの2種類の講習会を開催しています。  
▶実施場所=保健センター 圏各保健センター

### ●小児救急普及事業

赤ちゃんに多い病気とそのケアについて、小児科医がお話します。  
▶実施場所=保健センター 圏各保健センター

### ●各種子育て講座・講習

子ども・子育てプラザ、児童館、子育てサポートセンターなどで、子育て講座・講習を行っています。詳細は、各施設が発行するお知らせや、区ホームページをご覧ください。  
▶費用=一部有料(一部子育て応援券利用可) 圏各施設



## ◆ 相談

### ◆保健センター

妊娠期からお母さんの心と体の不調やストレスのこと、お子さんの発育・発達のこと、予防接種・病気のこと、歯のこと、離乳食のことなど、ご相談ください。電話による相談は午前8時30分～午後5時15分です。来所・訪問での相談は事前にご連絡ください。  
圏各保健センター

### ◆杉並子ども家庭支援センター(ゆうライン)

子育てがうまくいかない、不安になってしまうなど、子どもと家庭に関するどんなことでもご相談ください。電話(ゆうライン(相談専用電話))・来所のいずれも月～土曜日の午前9時～午後7時です。  
圏杉並子ども家庭支援センター

### ◆子どもセンター

子育て支援サービス全般の利用相談や情報提供を行います。また、保育施設の利用相談や入園申し込みなどができます。  
圏各子どもセンター

### ◆子ども・子育てプラザ

地域の子育て支援サービスの利用相談や情報提供を行います。育児で気になっていることなど、ご相談ください。  
圏子ども・子育てプラザ、児童青少年課

### ◆区立保育園・子供園

### ◆子育てサポートセンター

育児の仕方が分からない、子どもどう関わったらいいか分からないなどの悩みに、経験豊富な保育士・幼稚園教諭が対応します。  
圏各区立保育園・子供園・各子育てサポートセンター

### ◆民生委員・児童委員/主任児童委員

地域の民生委員・児童委員が、子どもの養育上の悩みについての相談を受けます。また、各地域には児童福祉について専門に担当する主任児童委員がいます。委員には守秘義務があり、相談内容等のプライバシーは守られます。  
圏保健福祉部管理課



広告 夫婦 親子 相続 借金 弁護士法人 鋳橋法律事務所 杉並支所 新高円寺駅徒歩3分の法律事務所です 法律相談(土曜限定) 予約受付中(税込1時間 11,000円) よろいばし すぎなみ 03-5929-8966 ※広告の内容については、各広告主にお問い合わせください。広告掲載のお問い合わせは広報課へ。

# かるたには、世代や言葉の壁を超えた交流を可能にする力がある。

## 「福祉の視点をかたるたに」の思いからスタートした

### —すぎなみKarutaプロジェクトはどのような活動を行う団体ですか？

荻本：障害者交流と国際交流を主なテーマに、さまざまなかるたを制作し、かるたを通して人や文化の交流を図る団体です。以前、仕事関係でかるた作りのワークショップを行った際、絵と言葉による相乗効果が面白いと感じ、杉並区でもやってみようと思立上げました。

高橋：私は仕事の傍ら、地域活動として障害のある方たちと長く関わり続けてきました。彼らが自分の思いを伝えるような場が何かないかな？と考え、荻本さんにかたるた作りを相談したことで、プロジェクトに参加することになりました。

種岡：私も地域活動の中で障害がある方のお付き合いがあり、高橋さん同様、患者さんやご家族が気持ちや情報を発信する手段として、かるたは面白いと考えたのが参加のきっかけです。

荻本：地域活動の先輩でもあるお二人に出会い、平成29年にプロジェクトはスタートしました。そして最初にできあがったのが、さまざま

な障害がある方へのインタビューを経て制作した「人・まち思いかるた」と、区内の名所・旧跡などを取り上げた「すぎなみグリーンかるた」です。グリーンかるたは区民の皆さんと一緒に制作したのですが、小さなお子さんが描いた絵札に高齢の方が読み札をつけるなど、世代を超えて取り組めたことがよかったです。



荻本：プロジェクトを進める中、海外でかるた作りをしている方と知り合う機会があり、東京2020オリンピック・パラリンピック競技大会の開催も決まっていたので、世界の人たちとかるたを作ることで交流できたら素晴らしいなと思って「グローバルかるた」というものを企画しました。

種岡：インターネットで作品を募集したところ英語圏を中心に約30カ国から、年間約400～500点、4年間で約2000点が集まりました。郵送で原画が届くこともあるのですが、それを目にすると感動するものがあります。

高橋：自分の国のことを題材にする人もいれば、そうじゃない人もいるのが面白いんですよ。

荻本：海外から募集するほか、区内の高校の先生や生徒さんにもアイデアをいただき、作品を30数点選定してかるたとして整え、これまで4セット制作しました。また、応募作品から東京2020大会に参加予定の206カ国を集めた「200カ国かるた」も完成しています。

高橋：作品をかたるたに落とし込んでいく過程で、情報として不足している部分は調べる必要があるもので、世界の国々に関する知識が身に付きます。それがこの活動の魅力でもあります。

### —東京2020大会で杉並区がホストタウンとして迎えるウズベキスタン、パキスタンのかるた作りにも挑戦したそうですね。

高橋：区から最初にお話をいただいた時は「どこにある国だっけ…!？」と想像もつかなかったのが正直なところでした。同時にわくわく感も湧いてきました。

種岡：制作にあたり考えたのが、観光ガイドの情報に頼るのではなく現地でご暮らしの方々の実生活により近い情報を得たいね、ということ。地



元料理を出すレストランの皆さん、現地を撮り続けているカメラマン、2つの国の大使館や協会の方など、現地に精通した方々にヒアリングを重ね、制作にご協力いただきました。

荻本：難しかったのは、政治的・宗教的に配慮が必要な部分が多かったことです。例えばモスクが描かれた絵札で遊ぶ、ましてやたたいて取るなんて絶対に駄目だという指摘など。思いも寄らない文化の違いに学ばされることも多かったですね。

種岡：それぞれの国で生きる人々がどんな楽しみや文化をもって暮らしているのかわることができたのは、とてもよい機会でした。

高橋：どちらもイスラム教の国で、シルクロードの文化が色濃く残されているので、布や食器などの模様がすごくきれいなんです。おかげでデザイン的にもすてきに仕上がりました。

## 絵札と読み札が合わさることで伝えられるものがある

### —改めて、かるたの魅力というのはどのような点にあると思いますか？

高橋：絵だけ、言葉だけ、ではなかなか伝わらないことが、2つ合わさると伝わる。それがかるたの魅力であり可能性でもあると思います。

荻本：遊び方自体はシンプルなので、いろんな世代と一緒に、熱くなって遊べるのも魅力です。大人に混ざると小さい子は札が取れなくて泣いてしまうこともよくあるのですが(笑)

種岡：でも、そういう場面になると、年上の子が小さい子に取らせてあげようと気遣う場面も見られるんですよ。日本語が分からない外国の子に日本の子が一生懸命ルールを伝えていたこともありました。そんなところも含めて、世代や言葉の壁を超えて遊べる良さを感じます。

## 国を超えたかるた作りで、世界の人たちと交流を!

### —国際交流の視点では、どのようなかるたを作ってきましたか？



高橋有美

荻本和利

種岡祐子



プロフィール：左から高橋有美(たかはし・ゆみ) 制作会社を経営しながら、障害のある方たちと高円寺の阿波おどりを踊るなど地域活動にも尽力している。「杉並まちづくり交流協会」副会長も務める/荻本和利(おぎもと・かずとし) 本業はデザイナー。「すぎなみKarutaプロジェクト」代表のほか「杉並まちづくり交流協会」会長なども務めている/種岡祐子(たねおか・ゆうこ) 西荻窪にあるコミュニティスペース「まちナカ・コミュニティ西荻みなみ」理事。「杉並まちづくり交流協会」副会長も務め、まちづくりの地域活動を行っている。

※掲載のかるた等は「編集：内閣官房東京オリンピック・パラリンピック推進本部事務局」。



高橋：ウズベキスタン、パキスタンかるたに関しては、来日した選手たちとの交流や、区民の方に2つの国を知ってもらうために役立てていきたいですね。遊びながら何か一つでもその国のことを覚えてくれたらいいなと期待しています。

種岡：かるたって、遊ぶことで初めてそこに込めた思いも情報も伝わり、魅力も味わえるものです。

荻本：制作過程も大事だけれど、できあがって遊んだ時にきちんと楽しめるものに仕上げることは重要で、僕らもそこをとても大切にしています。そういう意味でも、読み札が説明的になりすぎないように心掛けています。

### —プロジェクトで今後チャレンジしていきたいことはありますか？

高橋：東京2020大会に向けた活動が一段落したら、私たちもまたスタートラインに立ち戻り次のステージに向かっていきたいです。今コロナ禍で、障害のある子どもたちも仲間と集う機会が非常に少なくなっています。かるたを通して、少しでもそんな場を増やしていければいいと思います。

荻本：これまでも、点字のかるた、色弱の人向けにカラーチャートを添えたかるた、車いすの人でも楽しめる傘を使ったかるたなど、さまざまなかるたに挑戦してきました。ゆくゆくは「ユニバーサルデザインかるた」と言えるものを作りたい。触ると気持ちいいとか、五感が喜ぶかるたなんていいアイデアを膨らませています。

種岡：五感に訴えるかるた、面白いかもしいですね。東京2020大会に向けて障害者交流・国際交流を掲げてきたけれど、この二本柱はそのままに、また別の視点から何か取り組んでいけるのではないかと楽しみにしています。



YouTubeで配信中! **すぎなみビト MOVIE** 紙面には掲載しきれなかった取材のこぼれ話も動画で紹介しています。 杉並区公式チャンネル

小さな本に 大きな物語

## 6月は子ども読書月間です



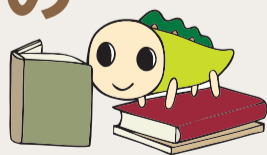
期間中、図書館では子ども向けの催しを行います。

—— 問い合わせは、各図書館へ。



区立図書館の行事予定 ※申し込み方法の記載がない行事は当日、直接会場へ。

図書館	日時	イベント名・対象・定員・申し込み方法ほか
中央 (荻窪3-40-23 ☎3391-5754)	6月4日(金)~30日(水)	本のふくぶくろ ㊦児童図書の展示 ㊦幼児~小学生
永福 (永福3-51-17 ☎3322-7141)	6月4日(金)~30日(水)	読書スタンプラリー ㊦小学生以下
柿木 (上井草1-6-13 ☎3394-3801)	6月26日(土)午後1時30分・3時	人形劇団「やまいも」がやってくる! ㊦幼児~小学生とその保護者 ㊦各8組(申込順) ㊦6月12日から電話または直接、同図書館
高円寺 (高円寺南2-36-25 ☎3316-2421)	6月8日(火)~30日(水)	子どもの本のリサイクル ㊦児童リサイクル本を差し上げます(1人10冊まで)
	6月12日(土)午後2時~3時	折り紙教室 ㊦幼児~小学生(幼児は保護者同伴) ㊦20名(申込順) ㊦5月29日から電話または直接、同図書館
宮前 (宮前5-5-27 ☎3333-5166)	6月18日(金)~30日(水)	児童書・絵本のリサイクル市 ㊦児童リサイクル本を差し上げます(1人10冊まで)
成田 (成田東3-28-5 ☎3317-0341)	6月20日(日)午前11時~11時30分	どろんこ座のわくわく紙芝居劇場 ㊦幼児~小学生とその保護者 ㊦15名(申込順) ㊦6月4日から電話または直接、同図書館
西荻 (西荻北2-33-9 ☎3301-1670)	6月4日(金)~16日(水)	子どもの本リサイクル市 ㊦児童リサイクル本を差し上げます(1人10冊まで)
阿佐谷 (阿佐谷北3-36-14 ☎5373-1811)	6月26日(土)午後1時~2時・3時~4時	子ども読書月間記念 ㊦エムクモ出張アトリエ「㊦工で楽しむ模様とシルエット」 ㊦4歳~小学生とその保護者 ㊦各6組(申込順) ㊦6月1日から電話または直接、同図書館
南荻窪 (南荻窪1-10-2 ☎3335-7377)	6月19日(土)午前9時30分~10時30分・11時~正午	親子でつくろう! バルーンアート ㊦南芳高 ㊦幼児~小学生とその保護者 ㊦各10組(申込順) ㊦6月12日から電話または直接、同図書館
下井草 (下井草3-26-5 ☎3396-7999)	6月26日(土)午後2時~3時	工作会「たからばこ」 ㊦本の形の宝箱を制作 ㊦幼児~小学生とその保護者 ㊦8組(申込順) ㊦6月26日午前9時から電話または直接、同図書館
	6月4日(金)~30日(水)	かわいそうな本の展示 ㊦汚損、破損した本の展示 ㊦幼児以上の方
高井戸 (高井戸東1-28-1 ☎3290-3456)	6月26日(土)午後2時~3時	スペシャルおはなし会 ㊦絵本、紙芝居、パネルシアターほか ㊦幼児~小学生とその保護者 ㊦7組(申込順) ㊦6月12日から電話または直接、同図書館
今川 (今川4-12-10 ☎3394-0431)	6月13日(日)①午前11時②11時30分	劇団どろんこ座の①わくわく紙芝居②工作会 ㊦幼児~小学生とその保護者 ㊦①10組(申込順)②7組(申込順) ㊦5月24日から電話または直接、同図書館
	6月26日(土)午後2時~3時	図書館クイズ「この野菜、なーんだ?」 ㊦小学生 ㊦5名(申込順) ㊦6月1日から電話または直接、同図書館

杉並区子ども読書月間の  
標語を募集します

4年度の子ども読書月間のポスターに掲載する標語を募集します。

—— 問い合わせは、中央図書館事業係 ☎3391-5754 へ。

㊦文字数は自由。1人1点(未発表のものに限る) ㊦区内在住・在勤・在学で小学生~18歳の方 ㊦応募用紙(各図書館で配布。図書館ホームページからも取り出せます)を、6月1日~7月2日(必着)に中央図書館(〒167-0051 荻窪3-40-23)へ郵送・持参 ㊦入選作品は図書館ホームページに掲載(原則、名前・学校名・学年も掲載)。応募作品は返却しません。入選作品の著作権は区に帰属します

広告募集中

広報すぎなみ・ホームページバナーに広告を掲載しませんか

広告掲載の問い合わせは広報課へ。



# 地域区民センター協議会が企画する催し・講座など コミュニティー通信

詳細・問い合わせは、各地域区民センター協議会へ  
(月～金曜日午前8時30分～午後5時〈祝日、年末年始を除く〉)。

★は、地域の団体との協働事業です。

毎月15日号に掲載

## 井草地域区民センター協議会

〒167-0022下井草5-7-22

☎33301-7723

🌐<https://www.igusahome.org/>

はじめての革細工～やわらかい革で、  
メガネケースを作ってみましょう

📅6月8日(火)午後1時～3時 場同センター 師朝倉雄一郎 定8名(抽選) 費2000円(保険料含む) 申往復はがき(12面記入例)で、6月1日(必着)までに同協議会。または同協議会ホームページから申し込み 他手話通訳あり(事前申込制)。長寿応援対象事業

## 西荻地域区民センター協議会

〒167-0034桃井4-3-2

☎33301-0815

🌐<https://nisiogi-kyogikai.org/>

散歩のススメ～杉並の地形や川から万葉集の草木を探す

📅6月4日(金)午前10時～11時30分 場同センター 因映像解説 師郷土博物館職員 定30名(抽選) 申往復はがき(12面記入例)で、5月24日(必着)までに同協議会。または同協議会ホームページから申し込み 他長寿応援対象事業

## 荻窪地域区民センター協議会

〒167-0051荻窪2-34-20

☎33398-9127

🌐<http://ogikubokyougikai.sakura.ne.jp/>

リズム&ストレッチ教室

📅6月9日(水)・16日(水)、23日(水)、30日(水)午後1時30分～3時30分(計4回) 場同センター 師健康運動指導士・後藤鈴香 定20名(抽選) 費200円 申往復はがき(12面記入例)で、5月30日(必着)までに同協議会

アート展「アートを楽しもう」

📅6月12日(土)午前10時～午後4時、13日(日)午前10時～午後3時30分 場同センター 因個人・団体の作品、小中学校の作品、催し(シールラリー)、特別展「荻窪ゆかりの日本画家・石山太柏」 他一部入場制限のある催し物あり

荻外荘通りを歩こう～新版・荻窪の記憶出版記念

📅6月19日(土)午前10時～正午 場集合=明治天皇荻窪御小休所前(荻窪4-30-16) 師松井和男 定15名(抽選) 費200円 申往復はがき(12面記入例)で、6月7日(必着)までに同協議会

こみゆに亭カフェ第2弾

📅7月10日(土)午後1時～3時 場同センター 因バルーンパフォーマー・かなちゃんのトークショー、優しいメンタルのトークほか 師訪問看護ステーションぼると代表・阿部貴子 定35名

(抽選) 費200円 申往復はがき(12面記入例)で、6月20日(必着)までに同協議会

## 阿佐谷地域区民センター協議会

〒166-0004阿佐谷南1-47-17

☎33314-7215

🌐<http://www.asagaya-kyogikai.org/>

2021子どもフェスティバル★

📅6月13日(日)午前10時～午後3時30分 場同センター 因チャリディング・吹奏楽・人形劇・バルーンアート・工作教室ほか 費一部有料 他協働先=阿佐谷・馬橋青少年育成委員会ほか

## 高円寺地域区民センター協議会

〒166-0011梅里1-22-32

☎33317-6614

🌐<https://www.koenji-kyogikai.org/>

初めて知る・見る・体験する能楽～リモートで謡を体験してみよう

📅6月17日(木)・24日(木)、7月8日(木)・15日(木)午後1時30分～3時(計4回) 師シテ方金春流能楽師・林美佐 定25名(抽選) 申往復はがき(12面記入例)で、6月3日までに、同協議会ホームページから申し込み

## 高井戸地域区民センター協議会

〒168-0072高井戸東3-7-5

☎33331-7980

🌐<http://takaido-kyogikai.sakura.ne.jp/>

特殊詐欺被害防止「だまされたぁ!となる前に」

特殊詐欺・振り込め詐欺などに遭わないための講演会です。

📅6月16日(水)午後2時～3時 場同センター 師東京都産業労働局金融部貸金業対策課職員 因60歳以上の方

定40名(抽選) 申往復はがき(12面記入例)で、6月1日(必着)までに同協議会 他共催=高井戸地区いきいきクラブ連合会

## 永福和泉地域区民センター協議会

〒168-0063和泉3-8-18

☎5300-9412

🌐<https://member.sugi-chiiki.com/eifuku-izumi/>

よみうり回想サロン

📅6月8日(火)午後1時30分～3時 師新聞記者・山本淳一 因区内在住・在勤・在学の方 定15名(抽選) 申往復はがき(12面記入例)で、5月25日(必着)までに同協議会 他長寿応援対象事業

転倒による骨折を防ぐ6つのエクササイズ

📅6月20日(日)午後1時30分～3時30分 師桃仁堂みやた鍼灸院院長・宮田秀幸 因区内在住・在勤・在学の方 定20名(抽選) 申往復はがき(12面記入例)で、6月3日(必着)までに同協議会 他長寿応援対象事業

センターまつり展示作品・出演者・物品販売の募集

📅7月18日(日)午前10時～午後4時 因同センターを利用しているグループまたは周辺地域に在住の方(業者出展不可) 申往復はがき(12面記入例)に展示(出店)内容・出演内容(1グループ20分以内・10名以下)・参加人数・必要備品数(机・椅子・パネルなど)も書いて、5月28日(必着)までに同協議会

…… いずれも ……

場永福和泉地域区民センター

## 地域の情報満載！ ホームページもご覧ください



各地域区民センター協議会のホームページには、「広報すぎなみ」に掲載した催し・講座の詳細や、その他のイベントのお知らせだけでなく、協議会が発行する会報や、地域の情報も掲載しています。ぜひご覧ください。

## 区民が創る情報サイトすぎなみ学倶楽部



写真提供：大谷妙子

第158号

女性パイロットも活躍！  
亜細亜航空学校

昭和8年、飯沼金太郎さんが中島飛行機東京工場などの支援をもとに、井荻町(現上荻)に民間航空学校を設立。女子部も開設し、日本女性初の海外飛行を成功に導きました。飯沼さんの長女・妙子さんが、父との思い出や楽しかった搭乗飛行の感想などを語っています。

詳しくは

すぎなみ学 飯沼金太郎



または



区産業振興センター観光係 ☎5347-9184

5月15日からの広報番組「すぎなみスタイル」のテーマは

## 杉並の国登録有形文化財を訪ねて ～小杉湯

杉並区広報番組  
すぎなみスタイル

歴史的価値のある建造物を後世に残すための国登録有形文化財。それが杉並区内に20以上もあることをご存じですか？ 今回はその中から、昔ながらの建物を維持しつつ数々のユニークな取り組みで知られる老舗銭湯「小杉湯」をご紹介します。



### ● 視聴方法 ●

- ・YouTube杉並区公式チャンネル
- ・J:COM東京 地上デジタル11ch (午前9時、正午、午後8時から毎日放送)



イベント情報や区からのお知らせをSNSで発信中！ぜひフォローしてね♪

杉並区広報課ツイッター：@suginami\_koho 杉並区広報課フェイスブック：@suginamikukohoka



杉並区広報課 ツイッター





はがき・ファクス・Eメール申し込み記入例

申込先の住所・ファクス番号・Eメールアドレスは、各記事の☑でご確認ください。住所が記載されていないものは、区役所〇〇〇課(〒166-8570阿佐谷南1-15-1)へお申し込みください。

※往復はがきの場合は返信用の宛先も記入。託児のある行事は託児希望の有無、お子さんの氏名と年齢も記入。

- ①行事名・教室名 (希望日時・コース名)
- ②郵便番号・住所
- ③氏名(フリガナ)
- ④年齢
- ⑤電話番号 (ファクス番号)

1人1枚

① 感染症防止対策

下記の対策にご協力をお願いいたします。

- 体調不良時の利用自粛
- マスク着用や手洗い・手指消毒の励行
- ソーシャルディスタンスの十分な確保
- 室内の定期的な換気
- 大声での発声、歌唱、声援等が生じる活動の自粛

【重要なお知らせ】

新型コロナウイルスの感染状況によっては、本紙および過去の「広報すぎなみ」掲載の催しや募集の内容等が中止または延期になる場合があります。最新情報は、各問い合わせ先にご確認いただくか、区ホームページをご覧ください。



催し



区民参加型展示「昭和は遠くなりにけり〜めずらしい戦前の報道写真」

主に、市井の人々の穏やかな日常から昭和初年をふりかえります。  
 ☑7月18日(日)まで、午前9時〜午後5時(月曜日、第3木曜日(祝日の場合は翌日)は休館) 場 岡郷土博物館分館(天沼3-23-1天沼弁天池公園内 ☎5347-9801)

食と住まいのふれあい広場

☑5月26日(水)午前10時〜午後2時 場 区役所中杉通り側入り口前 内 食中毒の予防方法・住宅の換気等のパネル展示、手洗いの効果、栄養バランスと1日の野菜量 場 杉並保健所生活衛生課 ☎3391-1991

シニアのための就業・起業・地域活動個別相談

☑6月5日(土)午前9時〜午後5時 場 ゆうゆう高円寺南館(高円寺南4-44-11) 師 相談員・蒔田憲史ほか 対 区内在住・在勤でおおむね55歳以上の方 申 電話・ファクス・Eメール(記入例)で、ゆうゆう高円寺南館 ☎ ☎5378-8179 takebouki\_suginami@tempo.ocn.ne.jp 他 1人45分程度

農業公園「麦刈り体験」

☑6月5日(土)午後1時30分〜3時30分(雨天中止) 場 成田西ふれあい農業公園(成田西3-18-9) 対 小学3年生以上

の方(小学生は保護者同伴) ☑20組(先着順) 場 産業振興センター都市農業係 ☎5347-9136 他 長袖・長ズボン・汚れてもいい服装で参加



こども人形劇

☑6月12日(土)午前10時30分〜11時15分・午後1時30分〜2時15分・3時30分〜4時15分 場 中央図書館 内 出演=人形劇団プーク▶ 演目=「ひとまねアヒル」ほか 対 3歳以上のお子さんとその保護者 ☑各30名(抽選。1家族4名まで(保護者は2名まで)) 申 往復はがき(記入例)に希望者全員の氏名(フリガナ)・年齢・希望の時間も書いて、5月25日(必着)までに中央図書館事業係(〒167-0051荻窪3-40-23) 場 同係 ☎3391-5754

高次脳機能障害者の家族交流会

☑6月19日(土)午後1時30分〜3時30分 場 障害者福祉会館(高井戸東4-10-5) 対 高次脳機能障害者の家族 ☑15名(申込順) 申 電話・ファクス(記入例)で、6月11日までに障害者生活支援課地域生活支援担当 ☎3332-1817 ☎3332-1826

講演・講座



フレイル予防講演会「排泄の基礎知識とトラブル予防体操」

☑6月7日(月)午後1時30分〜3時 場 杉並保健所(荻窪5-20-1) 師 河北医療財団介護老人保健施設シーダ・ウォーク理学療法士 真鍋由美子 対 区内在住・在勤・在学の方 ☑20名(申込順) 申 電話・Eメール(記入例)で、杉並保健所健康推進課 ☎3391-1355 KOUZA-TANTOU@city.suginami.lg.jp

子どもの心を育てるコーチング「小学校低・中学年」

子どもが自分で考えて行動する力を引き出し、親子の信頼関係を深めるコミュニケーション技術を学びます。  
 ☑6月21日(月)、7月1日(木)午前9時30分〜11時30分(全2回要出席) 場 杉並子ども家庭支援センター(阿佐谷南1-14-8) 師 生涯学習開発財団認定コーチ 高野まゆみ 対 区内在住で小学1〜4年生のお子さんの保護者 ☑15名(申込順) 申 電話で、杉並子ども家庭支援センター ☎5929-1902(午前9時〜午後7時(日曜日、祝日を除く)) 他 お子さんの同席不可

杉並区パパママ学級・休日母親学級

◆杉並区パパママ学級  
 ☑7月3日(土)・24日(土)・25日(日)▶ 午前=10時〜11時30分▶ 午後=1時〜2時30分・3時〜4時30分 内 お産の流れ、産

後の心の変化、おむつ替えと抱っこの仕方、もく浴の仕方(デモのみ)ほか 対 区内在住の初産で開催日時点妊婦24週〜36週6日のカップル ☑各10組

◆休日母親学級

☑7月11日(日)午後1時15分〜2時30分・3時〜4時15分 内 妊娠中の過ごし方、出産の流れ、母乳・産後の話、地域の子育て情報ほか 対 区内在住の初産で平日の母親学級への参加が困難な方(パートナーとの参加不可) ☑各22名

…… いずれも ……

場 子ども・子育てプラザ成田西(成田西3-10-38) 師 助産師ほか 申 杉並区休日パパママ学級・休日母親学級 HP [https://poppins-education.jp/parentsclass\\_suginami/](https://poppins-education.jp/parentsclass_suginami/) から、6月5日までに申し込み 場 同学級担当 ☎3447-5826 他 結果は6月14日までに通知。応募者多数の場合は出産予定日などで調整。持ち物は決定通知を参照。車での来場不可

家族介護教室

◆コロナ禍を元気で過ごす〜まずはお口の健康から

☑5月25日(火)午後1時30分〜3時 場 浜田山会館(浜田山1-36-3) 師 さくら歯科歯科衛生士・小宮登志子 対 区内在住・在勤の方 ☑20名(申込順) 申 電話で、ケア24浜田山 ☎5357-4944

◆境界線を引くという新しい認知症ケアの考え方

☑5月27日(木)午前10時〜11時30分 場 阿佐谷地域区民センター(阿佐谷南1-47-17) 師 らいふ阿佐ヶ谷指定居宅介護事業所認知症ケア専門士・平野道代 対 区内在住・在勤の方 ☑25名(申込順) 申 電話で、ケア24阿佐谷 ☎3339-1588

◆楽しく脳を活性化させ認知機能低下を予防する「シナプソロジー」体験会

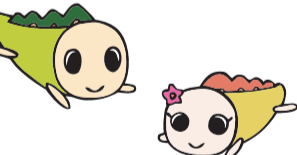
☑6月4日(金)午前10時〜11時30分 場 ゆうゆう善福寺館(善福寺2-26-18) 師 シナプソロジーインストラクター・米本康二、兵庫さとみ 対 区内在住・在勤の方 ☑15名(申込順) 申 電話で、ケア24善福寺 ☎5311-1024

◆「元気に歩ける歩き方」〜いつまでもまめに歩ける秘訣

☑6月7日(月)午後1時30分〜3時 場 産業商工会館(阿佐谷南3-2-19) 師 リビングホームたんぼぼ管理者・藤田勇樹 対 区内在住・在勤の方 ☑25名(申込順) 申 電話で、ケア24成田 ☎5307-3822

ゆうゆう館の催し

ゆうゆう館は高齢者向け施設ですが、☑に指定がなければどなたでも参加できます。



ゆうゆう館名	内容	日時
大宮堀ノ内館(堀ノ内1-27-9) ☎ ☎3317-9156	漢字かな書道★	毎月第1・3金曜日、午後1時〜3時 師 野藤芳深 ☑各6名(申込順) 費 月1800円
和田館(和田1-41-10) ☎ ☎3384-3751	オンラインで話したい 初めてでも簡単、ビデオ通話をやってみよう★	5月31日(月)午前10時〜11時30分 ☑10名(先着順)
高円寺南館(高円寺南4-44-11) ☎ ☎5378-8179	懐かしい歌をご一緒に「花うたの会」★	6月8日から毎月第2・4火曜日、午後1時30分〜3時 師 須能愛 ☑各10名(申込順) 費 1回500円
上荻窪館(上荻3-16-6) ☎ ☎3395-1667	オンライン朗読会 (Zoomで配信)	配信日=6月6日(日)午後1時30分〜3時(オンラインで実施) ☑25名(館内での視聴は8名まで。いずれも申込順)
今川館(今川4-12-10) ☎ ☎5303-1501	カーレット 誰でも楽しめる卓上版カーリング★	毎月第2・4水曜日、午後1時30分〜2時30分 ☑各14名(申込順) 費 1回300円
上高井戸館(高井戸東2-6-17) ☎ ☎3306-0441	任天堂Switchゲーム初めて体験 未経験者優先歓迎★	6月29日(火)、7月29日(木)午後1時〜3時・3時〜5時 師 西宮中学ボランティア部 ☑各8名(申込順) 費 1回200円 他 55歳以上の方を優先

※申し込み・問い合わせは、各ゆうゆう館へ。第3日曜日は休館。今川館は第1日曜日、第3木曜日は休館。★は長寿応援対象事業。

凡例 ☑日時 場場所 内内容 師講師 対対象 定定員 費参加費(記載のないものは無料) 申申し込み(記載のないものは直接会場へ) 問問い合わせ 他その他 ☒Eメールアドレス HPホームページアドレス

**環境活動推進センター**

**◆手縫いで帽子作り 初夏向けのク ロッシェ**

時6月5日(土)・12日(土)午前10時30分～午後0時30分(計2回) 場同センター 区内在住・在勤・在学の方 定10名(抽選) 費1500円 申往復はがき・Eメール(12面記入例)で、5月23日(必着)までに同センター 他裁縫道具一式・布用はさみ・紙用はさみ持参。長寿応援対象事業

**◆ジーンズの編みあみバスケット**

時6月8日(火)午後1時30分～3時30分 場同センター 区内在住・在勤・在学の方 定10名(申込順) 費500円 申電話で、同センター 他裁縫道具一式持参。長寿応援対象事業

**◆燃料電池ってなんだろう?～地球温暖化を防ぐために私たちができること**

時配信日=6月19日(土)午前10時30分～11時30分 内オンライン(Zoom)で実施 場東京ガス学校教育情報センター・市川真理 区内在住・在学の小学4～6年生 定10名(抽選) 申Eメール(12面記入例)で、5月31日までに同センター 他システムトラブルや機器のサポートには対応不可

場環境活動推進センター(〒168-0072高井戸東3-7-4 ☎5336-7352) kouza@ecosuginet.jp

**高齢者活動支援センター**

**◆おりがみ講座「アサガオの色紙飾り」**

時6月16日(水)午前10時～正午 場日本折紙協会折紙講師・白石淳子 区内在住で60歳以上の方 定15名(申込順) 費300円 申5月16日から電話または直接、同センター

**◆親子孫3世代料理教室「父の日を祝いましょう」**

時6月20日(日)午前9時30分～午後0時30分 内メニュー=豆ごはん、ピーマンの肉詰め、新ジャガイモのサラダ、野菜中華和え、不思議なゼリー 場NPO法人すぎなみ栄養と食の会管理栄養士・中村直美 区内在住で60歳以上の方を含む親子孫3世代(5名まで。推奨年齢3歳以上) 定20名(抽選) 費1人500円(保険料含む) 申往復はがき(12面記入例)に参加者全員の氏名(フリガナ)・年齢も書いて、5月22日(必着)までに同センター 他エプロン・三角巾・布巾・お子さんの上履き持参



場同高齢者活動支援センター(〒168-0072高井戸東3-7-5 ☎3331-7841)

**就労支援センター**

**◆あなたの働きたいを全力でサポート～就労支援センターの上手な活用法**

時6月5日(土)午前10時～11時 内求職中の方 定8名(申込順) 他当日参加可

**◆ハローワーク職員が解説する「求人票の見方」**

時6月9日(水)午前10時～11時30分 内求職中の方 定8名(申込順)

**◆新!職種研究講座 事務補助職～給与計算実務職を目指してみませんか**

時6月11日(金)午後1時～3時 場社会保険労務士・市川恵 内54歳以下で求職中の方 定8名(申込順)

**◆求職者のためのパソコンセミナー①エクセル基礎②ワード基礎**

時①6月14日(月)②28日(月)午前10時～午後3時 場PC専任講師・深井妙子、日坂元娘 内44歳以下で求職中の方 定各9名(申込順)



場ウェルファーム杉並(天沼3-19-16) 申電話で、就労支援センター若者就労支援コーナー ☎3398-1136

**荻窪保健センター**

**◆足腰げんき教室**

時場定下表のとおり 場健康運動指導士 区内在住の65歳以上で日常生活に介助の必要がない方 申はがき(12面記入例)に番号・希望会場(1カ所)も書いて、5月31日(必着)までに同センター 他お持ちの方は「はつらつ手帳」持参

番号	会場	日時(全4回要出席)
7	JA東京中央(成田東5-18-7)	7月1日(木)・8日(木)・15日(木)・29日(木)午後1時30分～3時30分 定15名(抽選)
8	新泉サナホーム(和泉1-44-19)	7月6日(火)・13日(火)・20日(火)・27日(火)午前9時30分～11時30分 定10名(抽選)
9	高井戸保健センター(高井戸東3-20-3)	7月12日(月)・19日(月)・26日(月)・30日(金)午前9時30分～11時30分 定15名(抽選)

**◆「ウォーキング講座」歩いて延ばそう健康寿命**

時7月6日(火)・13日(火)・20日(火)午後1時30分～3時30分(全3回要出席) 場和泉保健センター(和泉4-50-6) 場NPO法人杉並さわやかウォーキング 区内在住の65歳以上で日常生活に介助の必要がない方 定15名(抽選) 申はがき(12面記入例)で、6月10日(必着)までに荻窪保健センター 他お持ちの方は「はつらつ手帳」持参。ウォーキング記録ノートを差し上げます。長寿応援対象事業



場荻窪保健センター(〒167-0051荻窪5-20-1 ☎3391-0015)

**スポーツ**

**スポーツ教室**

場楽しく健康タイム～大人の休日ヨガ 時5月22日～9月25日の毎月第4土曜

**庭園で初夏を楽しむ**

**角川庭園まつり 5月30日(日)**



**初夏を楽しむ野点**

野点形式で茶会を行い、お茶を飲みながら庭園の初夏をお楽しみください。

時午前10時・10時30分・11時・11時30分 内出演=せんおう会表千家教授・水町宗江 内各6名(先着順)

**あおぞら寄席**

時午後1時～3時 内出演=杉並江戸落語研究会会員・五反田之制作ほか 内40名(雨天の場合は20名。いずれも先着順)

**いずれも**

場同角川庭園(荻窪3-14-22 ☎6795-6855) 他展示室で自主グループの俳句作品展示(午前9時～午後5時)

日、午後7時10分～8時40分(8月を除く) 場下高井戸区民集会所(下高井戸3-26-1) 場山本美也子 区内在住・在勤・在学で15歳以上の方(中学生を除く) 定各15名(申込順) 費各600円 申各実施日7日前の正午から電話で、下高井戸区民集会所 ☎5374-6192

**泳力アップ初級コース**

クロール・平泳ぎを学びます。 時6月6日(日)午前11時～11時55分 場杉並第十小学校温水プール(和田3-55-49) 区内在住・在勤・在学で15歳以上の方(中学生を除く) 定7名(申込順) 費入場料 申5月30日午前9時から電話で、杉並第十小学校温水プール ☎3318-8763 他車での来場不可

**ゴルフ初心者体験講習会**

時6月7日～28日の毎週月曜日、午前9時30分～10時45分(計4回) 場ハイランドセンター(高井戸東3-11-7) 内基本スイング、ルール・マナーの基礎学習、ゴルフプレーの実践ほか 区内在住・在勤・在学で15歳以上のゴルフ初心者(中学生を除く) 定12名(抽選) 費8000円(保険料含む) 申往復はがき(12面記入例)。2名まで連記可)で、5月25日(必着)までに杉並区スポーツ振興財団(〒166-0004阿佐谷南1-14-2みなみ阿佐ヶ谷ビル8階) 同財団 ☎5305-6161 他ゴルフクラブの無料貸し出しあり

**はじめてのボクシングエクササイズ**

時6月14日(月)・21日(月)・28日(月)午後7時15分～8時45分(計3回) 場高円寺体育館 場中井優子 区内在住・在勤・在学で15歳以上の方(中学生を除く) 定8名(抽選) 費2400円 申往復はがき(12面記入例)で、5月31日(必着)までに高円寺体育館(〒166-0003高円寺南2-36-31) 同体育館 ☎3312-0313 他車での来場不可

**ノルディックウォーキング教室**

①一般②マタニティー 時6月17日(木)①午前10時～11時30分 ②10時～11時 場松ノ木野球場ほか

場NPO法人日本ノルディックウォーキング協会マスタートレーナー・長谷川佳文 区内在住・在勤・在学の15歳以上で②は妊娠中で医師から運動制限を受けていない方(中学生を除く) 定20名(申込順) 費各1000円(保険料を含む) ①は別途ポールレンタル料300円) 申電話または直接、6月16日までに松ノ木運動場(松ノ木1-3-22 ☎3311-7410) 他②初回無料

**荻窪体育館**

**◆集まれ!小学生ソフトバレーボール**

時6月6日(日)午前9時～11時 場ソフトバレーボール連盟 区内在住・在学の小学生 定15名(先着順) 費100円 他体育館履き持参

**◆気軽にフィットネス! 背骨コンディショニング**

時6月6日～27日の毎週日曜日、午後1時～1時50分・2時～2時50分 場小林伸江 区内在住・在勤・在学で15歳以上の方(中学生を除く) 定各10名(申込順) 費各500円 申各実施日7日前の午後4時から電話で、同体育館

**◆ふらっとエクササイズヨガ 免疫力アップからはじめよう**

時6月12日(土)・26日(土)午前11時15分～午後0時45分 場戸井田ノリシゲ 区内在住・在勤・在学で15歳以上の方(中学生を除く) 定各50名(先着順) 費各600円



**◆ポッチャ体験教室**

時6月19日(土)午前9時～11時 場芹澤美香子 区内在住・在勤・在学の方 定30名(先着順) 費200円(障害者手帳をお持ちの方は100円)

**いずれも**

場同荻窪体育館(荻窪3-47-2 ☎3220-3381)

※申し込みは「広報すぎなみ」の発行日からとなります。 ※紙面上では市外局番「03」の表記を省略しています。

東京2020オリンピック・パラリンピック競技大会開催目前!

## ビーチバレーボール&バレーボールの魅力を再発見して、大会をもっと楽しもう!!

ビーチバレーボールやバレーボールのルールや見どころを学んでオリンピックを楽しみましょう。

時 6月13日(日)①午前10時～正午=講演「ビーチバレーボールの魅力」(川合俊一・南部正司)、ビーチコートで体験会②午後1時～3時=バレーボール教室(南部正司、パナソニックパンサーズ選手)③2時～4時=ビーチバレーボール区民大会(男女ミックス4人制) 場 永福体育館(永福1-7-6) 対 区内在住・在勤・在学の方③はチームに区内在住・在勤・在学の方を含むこと 定 ①40名②30名③6チーム(いずれも抽選) 申 ①5月23日までに、すぎなみ地域大学ホームページ②5月30日までに、東京共同電子申請・届出サービスから申し込み③電話で、永福体育館☎3328-3146 図 オリンピック・パラリンピック連携推進担当



▲すぎなみ地域大学ホームページ



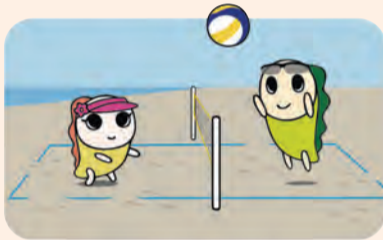
▲東京共同電子申請・届出サービス



▲川合俊一



▲南部正司



▲木村潤平



## 障害のある方もない方もパラアスリートと一緒にパラスポーツ体験イベント

オンライン(YouTube)でライブ配信するイベントもあります。会場だけでなく、自宅など参加しやすい方法で体験しましょう。

時 6月19日(土)①午前10時30分～正午=5人制サッカー実演・体験(東京ヴェルディ講師)②午後1時～2時30分=トークショー、パラ種目体験(パラトライアスロン・木村潤平) 場 ①大宮前体育館(南荻窪2-1-1)②永福体育館(永福1-7-6) 定 各40名(抽選) 申 ①電話・ファクス(12面記入例)で、6月4日までに杉並区スポーツ振興財団☎5305-6161 図 5305-6162。同財団ホームページ(右2次元コード)からも申し込み可 ②はYouTubeでもライブ配信(事前申込制)。大宮前体育館でもYouTubeのライブ配信による体験・視聴ができます。詳細は、お問い合わせください



## すぎなみスポーツアカデミーA1 指導者養成講習会(基礎)

さまざまな立場からスポーツに関わる人・関わりたい人を育成支援するためのすぎなみスポーツアカデミーがスタートします。A1コースは、地域のスポーツ団体などのリーダー向けの、スポーツ指導・運営に関する基礎的な知識を学ぶ講座です。

時 6月26日(土)・7月3日(土)午前9時10分～午後5時20分、10日(土)午前9時20分～午後5時20分(計3回) 場 産業商工会館(阿佐谷南3-2-19) 図 「指導者の役割」「文化としてのスポーツ」ほか 対 日本サッカー協会相談役・小倉純二、日本体育大学教授・三宅良輔、野村一路ほか 対 区内在住・在勤・在学で18歳以上の方 定 25名(抽選) 費 6500円 申 往復はがき(12面記

入例)に指導者は種目・指導対象も書いて、6月3日(必着)までに杉並区スポーツ振興財団(〒166-0004阿佐谷南1-14-2みなみ阿佐ヶ谷ビル8階)。または同財団ホームページから申し込み 図 同財団☎5305-6161 ①1回のみ参加可。認定試験合格者は、杉並区・日本スポーツ協会公認スポーツリーダーとして認定。日本スポーツ協会の資格取得には別途2500円が必要

## 「くらしの便利帳(転入者用)」の掲載広告を募集します

広告収入を活用し、区役所の各種手続きや施設案内、医療機関情報などを掲載した「くらしの便利帳」を発行しています。11月の改訂にあたり広告主を募集します。広告の掲載希望や広告料についてはサイネックス☎0120-410-699 図 s-saitama@scinex.co.jpへ。

発行部数 8万5500部(転入者配布、区民事務所などで希望者配布)  
配布期間 11月～2年間(予定)  
募集期間 7月31日まで

図 広報課

## 交流自治体からのお知らせ



自治体	催し名	日時・場所・内容	問い合わせ
北海道名寄市	写真展	時 6月2日(水)～4日(金)午前8時30分～午後5時 場 区役所1階ロビー	文化・交流課
	アスパラまつり	時 6月2日(水)～4日(金)午前10時～午後2時 場 区役所中杉通り側入り口前 図 高級グリーンアスパラなどの販売 他 売り切れ次第終了。買い物袋持参	

※混雑時は人数制限あり。

次世代育成基金活用事業

# 名寄市・東吾妻町の子どもたちと交流しよう

区の交流自治体である北海道名寄市、群馬県東吾妻町の子どもたちと、現地と都内で交流会を行います。

交流会名	日程	場所	内容
①杉並区・名寄市子ども交流会	名寄編 7月28日(水)～31日(土)	北海道名寄市	旭山動物園見学、町内ウォークラリーほか
	杉並編 8月5日(木)～8日(祝)	児童青少年センター、都内	杉並まち巡り、児童青少年センター・都内見学ほか
②杉並区・東吾妻町子ども交流会	東吾妻編 8月17日(火)～19日(木)	群馬県東吾妻町	ぐんま天文台見学、動物園見学ほか
	杉並編 8月19日(木)・20日(金)	児童青少年センター、都内水族館	児童青少年センター・都内水族館見学、杉並まち巡りほか

※親子説明会は、①7月11日(日)②7月4日(日)午前10時～正午に児童青少年センター（ゆう杉並内）で実施。

【会場】左表のとおり 【区内在住の小学5・6年生で、全日程および親子説明会に参加できる方】各16名（抽選。各学年とも8名程度）【往復はがき（12面記入例）に生年月日・性別・学校名・学年・保護者氏名・呼ばれたいニックネーム・これまでに参加した次世代育成基金活用事業の名称と参加年度も書いて、6月1日～12日（必着）に児童青少年課事業係（〒167-0051荻窪1-56-3児童青少年センター内）【同係 ☎3393-4760】 ①②重複申し込み不可。終了後、感想文の提出が必要。次世代育成基金活用事業に参加経験がない方を優先。過去に同事業に参加した方は申し込み不可。実施ガイドラインに準じた参加同意書の提出が必要



## 日本フィル公開リハーサル

区と友好提携を結ぶ日本フィルハーモニー交響楽団による、指揮者とオーケストラの音楽づくりを間近で体験できるイベントです。



【日時】6月10日(木)午後1時（1時間程度）【会場】杉並公会堂（上荻1-23-15）【対象】小学生以上の方 【定員】250名（抽選）【申し込み】東京共同電子申請・届出サービス（右2次元コード）から、5月23日までに申し込み 【問い合わせ】文化・交流課 【当選者には5月28日までにEメールで通知。座席指定不可】



## 情報ぽけっと

申し込みは、各団体へ

### 催し

**中央フィルハーモニア管弦楽団 定期演奏会** 5月30日(日)午後2時～4時/杉並公会堂/出演=鈴木織衛（指揮）ほか▶曲目=チャイコフスキー『幻想序曲』『ロメオとジュリエット』ほか/4歳以上の方/492名（申込順）/1000円/【チケットは当日午後1時から販売/【問い合わせ】中央フィルハーモニア管弦楽団・菊地 ☎090-4176-5438/区民50組100名を招待（申込順）=Eメール（12面記入例）に申込人数も書いて、5月23日午後11時までに同楽団 ☎cpo\_en\_jun@yahoo.co.jp

**荻窪音楽祭 春の交流コンサート** 6月11日(金)午後7時～8時45分/杉並公会堂/出演=高尾郁江（ピアノ）▶曲目=ベートーベン『ピアノソナタ第12番『変イ長調Op.26』』ほか/小学生以上の方/100名（申込順）/2000円/【チケット販売窓口=杉並公会堂 ☎5347-4450/【問い合わせ】荻窪音楽祭事務局 ☎5347-0244

### 講演・講座

**非常時における地域医療連携記念講演会** 5月23日(日)午前10時40分～午後0時30分/高千穂大学（大宮2丁目）/ニューハート・ワタナベ国際病院院長 渡邊剛/50名（先着順）/【問い合わせ】大宮二丁目自治会会長・古屋 ☎090-5300-3859

**認知症サポーター養成講座** 5月26日(水)午後1時30分～3時/杉並会館/キャラバン・メイト/区内在住・在勤・在学の方/15名（申込順）/【問い合わせ】☎電話で、ケア24上荻 ☎5303-6851/終了後に認知症サポーターの証し「認知症サポーターカード」を差し上げます

**成年後見制度講演会「人生100年時代あなたらしく生きるために」** 6月5日(土)①午前10時～11時30分②午後1時～4時/産業商工会館/①セミナー②成年後見制度に関する相談会/税理士・伊藤佳江ほか/区内在住の方とその家族/①30名②20組（いずれも申込順）/【問い合わせ】☎電話で、5月20日～31日に東京税理士会杉並支部 ☎3391-1028（月～金曜日午前10時～午後4時〈正午～午後1時を除く〉）

**剪定講習会** 6月6日(日)午後1時～4時30分/柏の宮公園/講義=植木剪定の基礎知識▶実習=ツツジ等低木玉物・オオムラサキ垣根の剪定/柏の宮植木応援団

/区内在住・在勤・在学の方/18名（申込順）/300円（保険料を含む）/【往復はがき（12面記入例）で、5月24日（必着）までに柏の宮植木応援団事務局（〒167-0022下井草2-22-8川浪方）/【問い合わせ】川浪 ☎080-6519-6859/【問い合わせ】芸用手袋、お持ちの方は剪定ばさみ・刈り込みはさみ持参

**記帳教室 初級簿記講座** 6月9日～7月28日の毎週水曜日、午前9時30分～正午（計8回）/産業商工会館/東京税理士会杉並支部所属税理士/区内在住・在勤の方/11名（申込順）/1万5000円ほか/【問い合わせ】☎電話で、5月28日までに杉並法人会 ☎3312-0912

**善福寺上の池「樹木観察会」** 6月12日(土)午前10時～正午/都立善福寺公園（善福寺3丁目）▶集合・解散=「善福寺公園」バス停付近、ボート乗場前広場/環境カウンセラー・田口文昭ほか/区内在住・在勤・在学の方/20名（申込順）/400円（小学生以下無料）/【問い合わせ】☎電話・ファクス（12面記入例）で、6月5日までにNPO法人杉並環境カウンセラー協議会 ☎3392-0606（午前10時30分～午後3時30分）/長寿応援対象事業

**ポールde歩こう会** 6月24日(木)午前10時～正午（雨天中止）/柏の宮公園/区内在住で65歳以上の方/20名（申込順）

/100円（別途ポールレンタル料200円）/【問い合わせ】☎電話で、6月17日までにNPOさわやかウォーキング飯島 ☎090-4733-2886/帽子・手袋・健康保険証持参。長寿応援対象事業

### その他

**税金なんでも相談会** 5月29日(土)午前9時～正午/東京税理士会荻窪支部（荻窪5丁目）/【問い合わせ】☎電話で、同支部 ☎3391-0411（月～金曜日午前9時30分～正午・午後1時～5時〈祝日を除く〉）/1人45分程度

**ストップ 不法電波** 総務省では、6月1日～10日を「電波利用環境保護周知啓発強化期間」として、電波を正しく利用していただくための周知・啓発活動および不法無線局の取り締まりを強化します。【問い合わせ】関東総合通信局（不法無線局による混信・妨害 ☎6238-1939、テレビ・ラジオの受信障害 ☎6238-1945）

**電話による不動産に関する無料相談** 6月3日(木)午後1時～4時/【問い合わせ】☎電話で、東京都宅地建物取引業協会杉並支部 ☎3311-4999

**税金なんでも相談会** 6月8日(火)午前10時～正午・午後1時～4時/東京税理士会杉並支部（阿佐谷南3丁目）/【問い合わせ】☎電話で、6月7日までに同支部 ☎3391-1028 /1人40分程度

※申し込みは「広報すぎなみ」の発行日からとなります。  
※紙面上では市外局番「03」の表記を省略しています。

## 伝えたい思いと情報をはかるたに込めて。

日本古来の遊びとしておなじみのかるた。そんな「かるた」をさまざまな切り口で創作し、人や文化の交流に役立てようと活動しているのが「すぎなみKarutaプロジェクト」です。東京2020オリンピック・パラリンピック競技大会開催を前に、杉並区がホストタウンを務めるウズベキスタン、パキスタンのかるたも完成。制作の裏側やかるたの魅力について3人のメンバーに語り合っていました。

8・9面をご覧ください

特集

すぎなみピト

# すぎなみKarutaプロジェクト



## 1面から ワクチン接種会場を拡充します

5月17日の接種開始にあたっては、5カ所の接種会場を設置しています（桃井原っぱ公園【仮設会場】、阿佐谷ワクチン接種特設会場、旧若杉小体育館、立正佼成会法輪閣、セシオン杉並）が、今後、さらに接種会場を拡充するため、5月18日開会予定の第3回区議会臨時会に関連する予算案を提出します。審議を経て原案どおり議決されれば、以下の2会場を増設するとともに、既設の阿佐谷ワクチン接種特設会場ではフロアを拡大し、土・日曜日、祝日も接種を行います。予約開始日、接種開始日等は会場によって異なりますのでご確認ください。なお、既に予約している会場を変更する場合には、予約をキャンセルした上で、再度予約をする必要があります。



最新の情報は、区ホームページ（右上2次元コード）をご覧ください。

——問い合わせは、杉並区新型コロナワクチン接種コールセンターへ。

**下高井戸おおぞら公園【仮設会場】**  
下高井戸2-28-23

※予約開始日=5月24日正午  
▶接種開始日=6月7日  
(いずれも予定)。

**タウンセブンホール**  
上荻1-9-1荻窪タウンセブンビル8階

※予約開始日=6月7日正午  
▶接種開始日=6月21日  
(いずれも予定)。

### 阿佐谷ワクチン接種特設会場（阿佐谷南2-14-9）

土・日曜日、祝日も接種実施  
(月～金曜日は4月30日から予約を開始しています)  
※土・日曜日、祝日の予約開始日=5月31日正午  
▶接種開始日=6月19日(いずれも予定)。

- 下高井戸おおぞら公園は、月～土曜日(祝日を除く)に開場します。タウンセブンホールは、月～日曜日、祝日も開場します。
- 接種可能な時間は、予約の際にご確認ください。

今後、病院や診療所でも接種できるよう準備を進めています

## 新型コロナウイルス感染症

発熱等の症状がある場合は、まずは電話でかかりつけ医へご相談ください。

◆かかりつけ医がない、相談する医療機関に迷う場合は右記に電話してください。

**杉並区受診・相談センター**  
☎3391-1299  
(午前9時～午後5時〈土・日曜日、祝日を除く〉)

**東京都発熱相談センター**  
☎5320-4592  
(24時間〈年中無休〉)

新型コロナ感染拡大防止にご協力ください

緊急事態措置が5月31日まで延長されました

区立施設の利用等については、区ホームページ（右2次元コード）をご覧ください。

