

杉並区立中瀬中学校仮設校舎

杉並区中高層建築物の建築に係る紛争の予防と調整に関する条例に基づく説明会資料

令和4年1月20日

杉並区教育委員会事務局学校整備課
杉並区政策経営部営繕課

計画概要

■敷地概要

- ・所在地 杉並区下井草四丁目3番29号
- ・敷地面積 約4,293.34㎡（申請上の任意敷地とする。）
- ・用途地域 第一種低層住居専用地域、近隣商業地域
- ・防火地域 準防火地域
- ・地域地区 第1種高度地区、第2種高度地区
- ・日影規制 第一種低層住居専用地域：3H/2H+1.5m、近隣商業地域：4H/2.5H+4m

■設計概要（仮設校舎）

- ・用途 中学校
- ・規模 校舎棟：地上3階 体育館棟：地上1階 渡り廊下：地上1階 倉庫：地上1階
- ・構造形式 鉄骨造
- ・建築物の高さ 校舎棟：約9.96m 体育館棟：約8.551m（現時点での平均地盤面による）
- ・建築面積 校舎棟：約 644.39㎡ 体育館棟：約615.67㎡ 渡り廊下：約22.65㎡ 倉庫：約27.00㎡
合計：約1,309.71㎡
- ・延床面積 校舎棟：約1,915.07㎡ 体育館棟：約600.05㎡ 渡り廊下：約22.65㎡ 倉庫：約27.00㎡
合計：約2,564.77㎡

■主な改築事業工程（予定）

	2020(R2)				2021(R3)				2022(R4)				2023(R5)				2024(R6)				2025(R7)				2026(R8)																						
	令和2年度				令和3年度				令和4年度				令和5年度				令和6年度				令和7年度				令和8年度																						
	4	5	6	7	8	9	10	11	12	1	2	3	4	5	6	7	8	9	10	11	12	1	2	3	4	5	6	7	8	9	10	11	12	1	2	3	4	5	6	7	8	9	10	11	12	1	2
基本設計	■																																														
実施設計																								■																							
仮設校舎建設工事																								■																							
既存校舎等解体工事 (特別教室棟・プール・体育館他)																								■																							
新校舎棟建設工事																								■																							
仮設校舎解体工事 既存校舎解体工事 (管理教室棟)																								■																							
環境整備工事																																				■											

※本資料は検討段階のものであり、変更となる場合があります。

近隣の生活環境に配慮する事項

1. 周辺建築物に対する配置計画の配慮に関すること

- (1) 仮設校舎は、既存校舎の南側に配置し、東側は道路境界線から約10m以上離れた位置に配置することで、近隣住宅への圧迫感や日影の影響及び工事中の騒音や振動に配慮する。
- (2) 仮設校舎の周囲にある既存樹木を残し、近隣住宅のプライバシーに配慮するとともに、環境の変化を抑えた計画とする。

2. オープンスペース、緑化、歩行空間等の環境整備及び防災上の配慮に関すること

- (1) 震災救援所用の物品・資機材を保管する倉庫は既存校舎に残すとともに、既存校舎から仮設体育館への動線を確保して災害時対応に配慮する。
- (2) 仮設校舎は、一時的な仮設建築物であるため、オープンスペースや緑化等については、本校舎改築時に整備を行う。

3. 工事に伴う騒音、振動及び危害の防止に配慮すること（※工事の施工については、工事着手前に改めて説明会を行う予定です。）

- (1) 工事エリア外周に仮囲い及び車両用ゲート等を設置し、工事車両の入退場時には誘導員を配置する。
- (2) 工事車両については敷地南側の早稲田通り側の門から入退場し、近隣への影響が少ない車両経路とする。
- (3) 交通誘導員を配置し、歩行者及び通行車両の優先通行を行い、安全を確保する。
- (4) 作業員及び工事車両の駐車を確保し、近隣道路への迷惑駐車を防止する。
- (5) 粉塵等飛散防止対策として仮囲いまたはシートを設置する。
- (6) 重機移動の低速化を図り、低騒音の機械を使用する。
- (7) 現場内に工事関係者用のトイレを設置し、工事現場の周囲の清掃を励行する。

4. 建築に伴って生じる日照・採光阻害、プライバシーの保護、電波障害等周辺の生活環境に及ぼす影響への対策に関すること

- (1) 仮設校舎は近隣住宅と十分な離隔を確保することで、プライバシーの保護に配慮する。
- (2) 当該建築物に起因してテレビ電波障害が生じる場合は速やかに対策を講じる。
- (3) 仮設校舎は、既存校舎及び既存樹木に囲まれた校庭に配置することで、近隣住宅への日照及び採光の阻害の影響に配慮する。

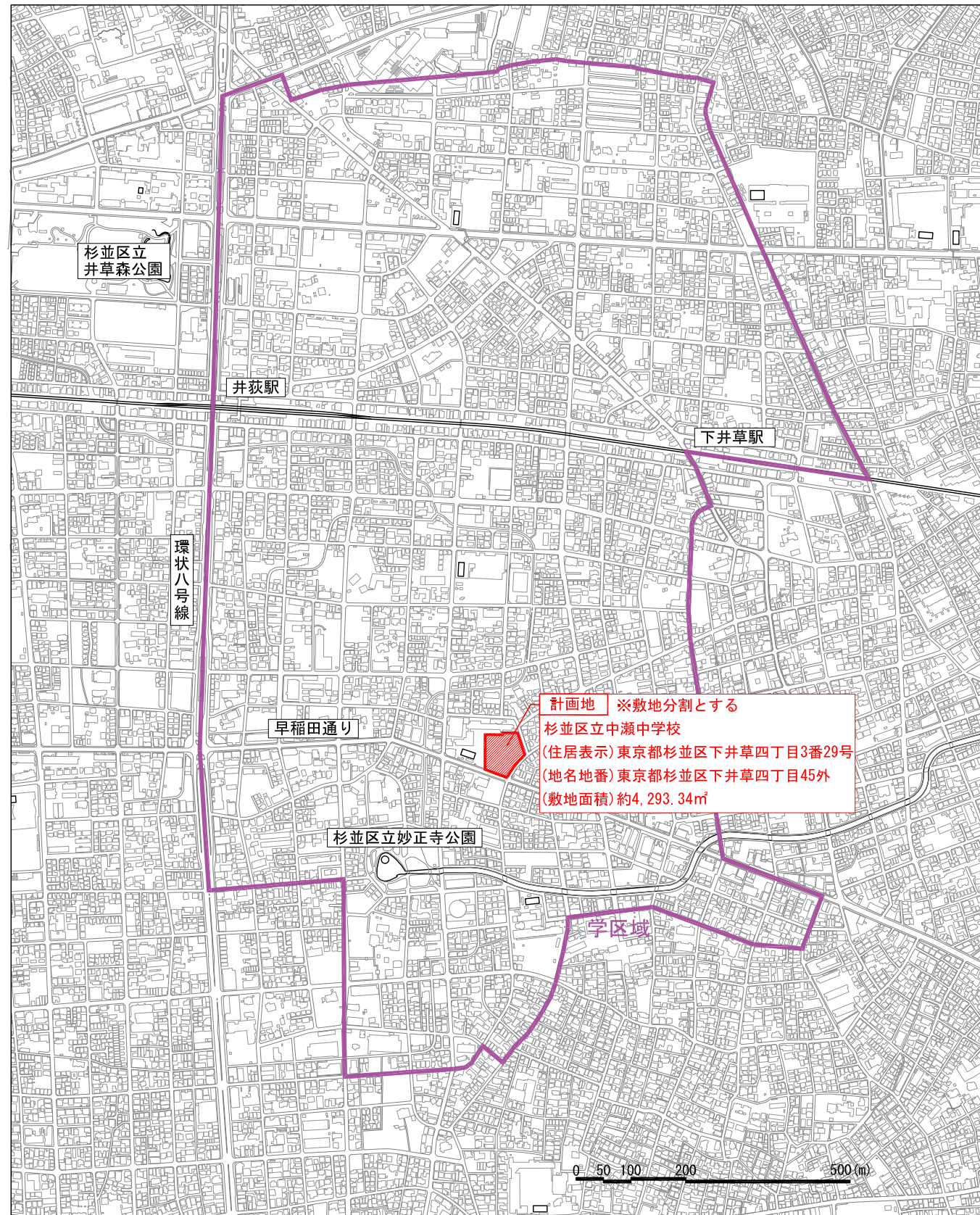
【問合せ先】

■杉並区役所

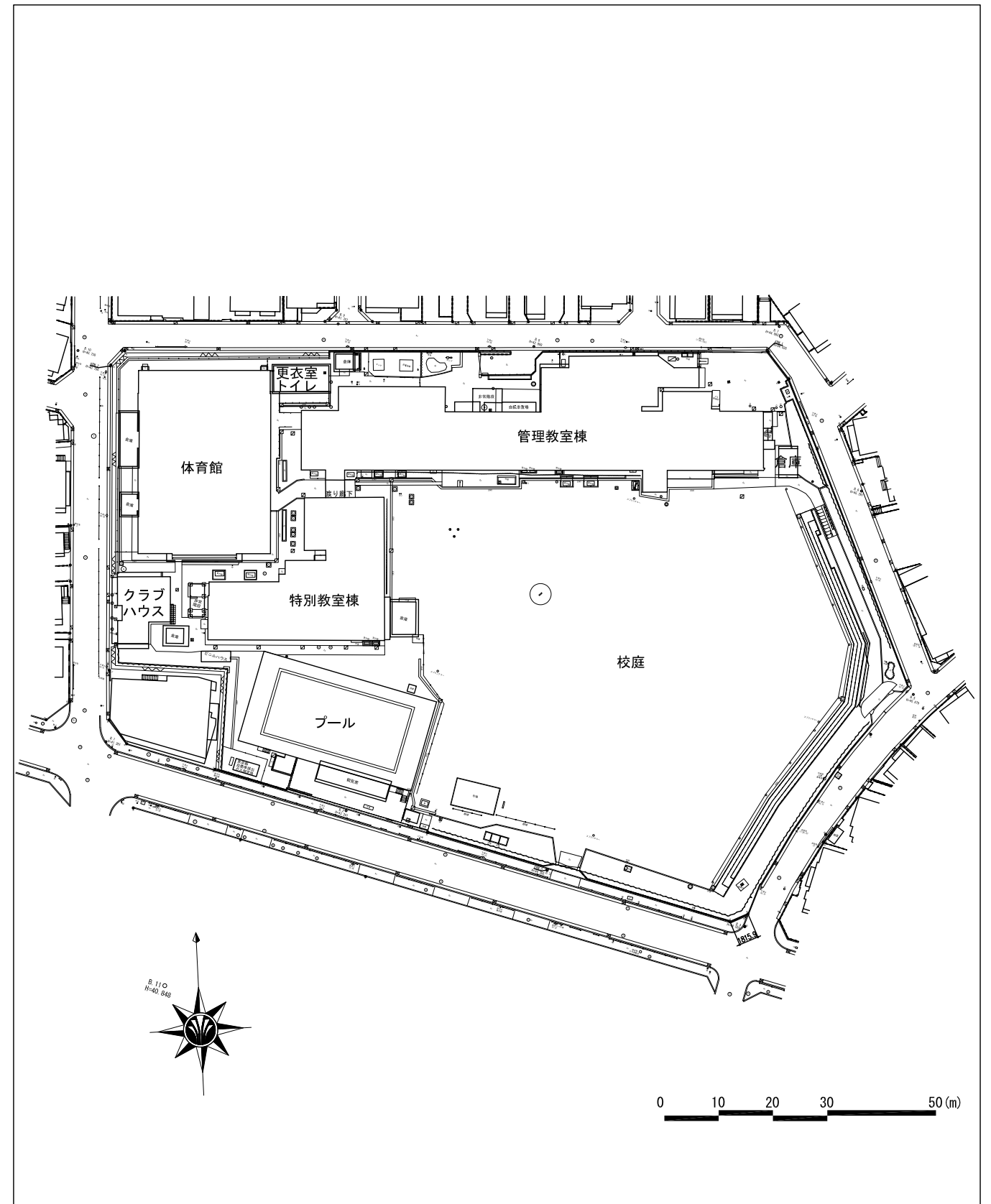
〈学校について〉教育委員会事務局学校整備課教育施設計画係：平岡・阿部 TEL03-3312-2111(内線1683)

〈設計・工事について〉政策経営部営繕課営繕係：安藤・鬼澤 TEL03-3312-2111(内線1565)

※本資料は検討段階のものであり、変更となる場合があります。

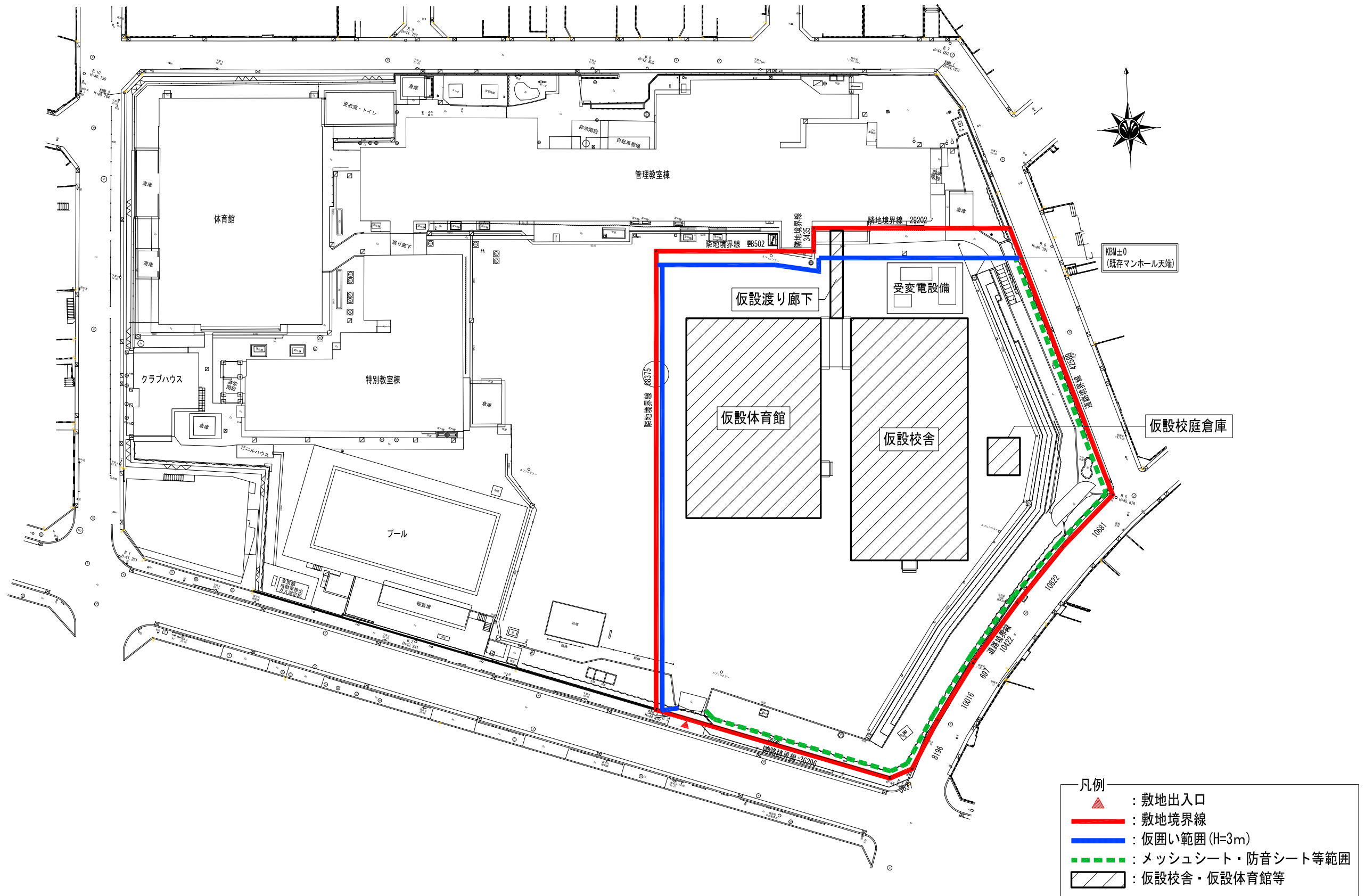


案内図 S=1/10,000

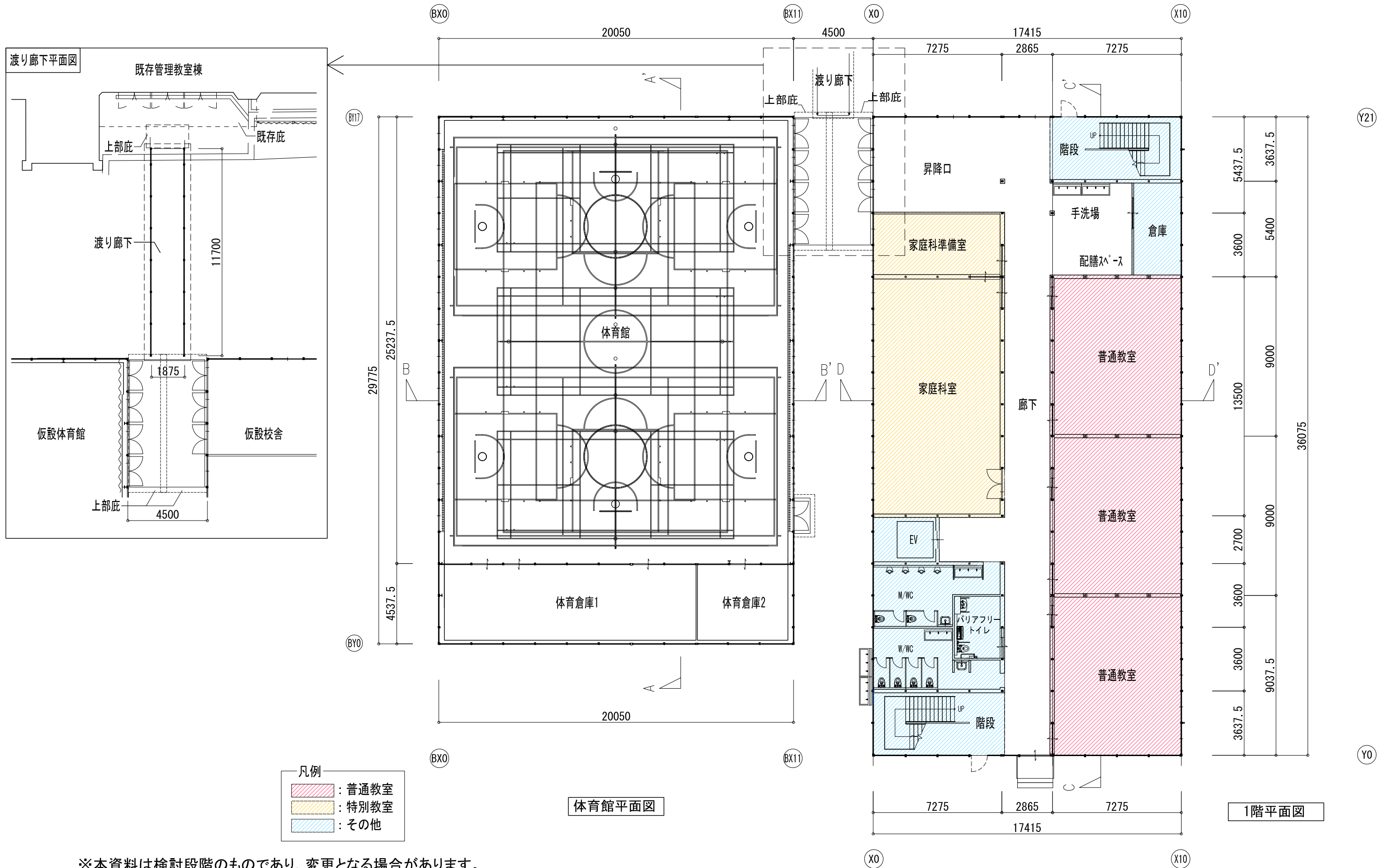


現況配置図 S=1/1,000

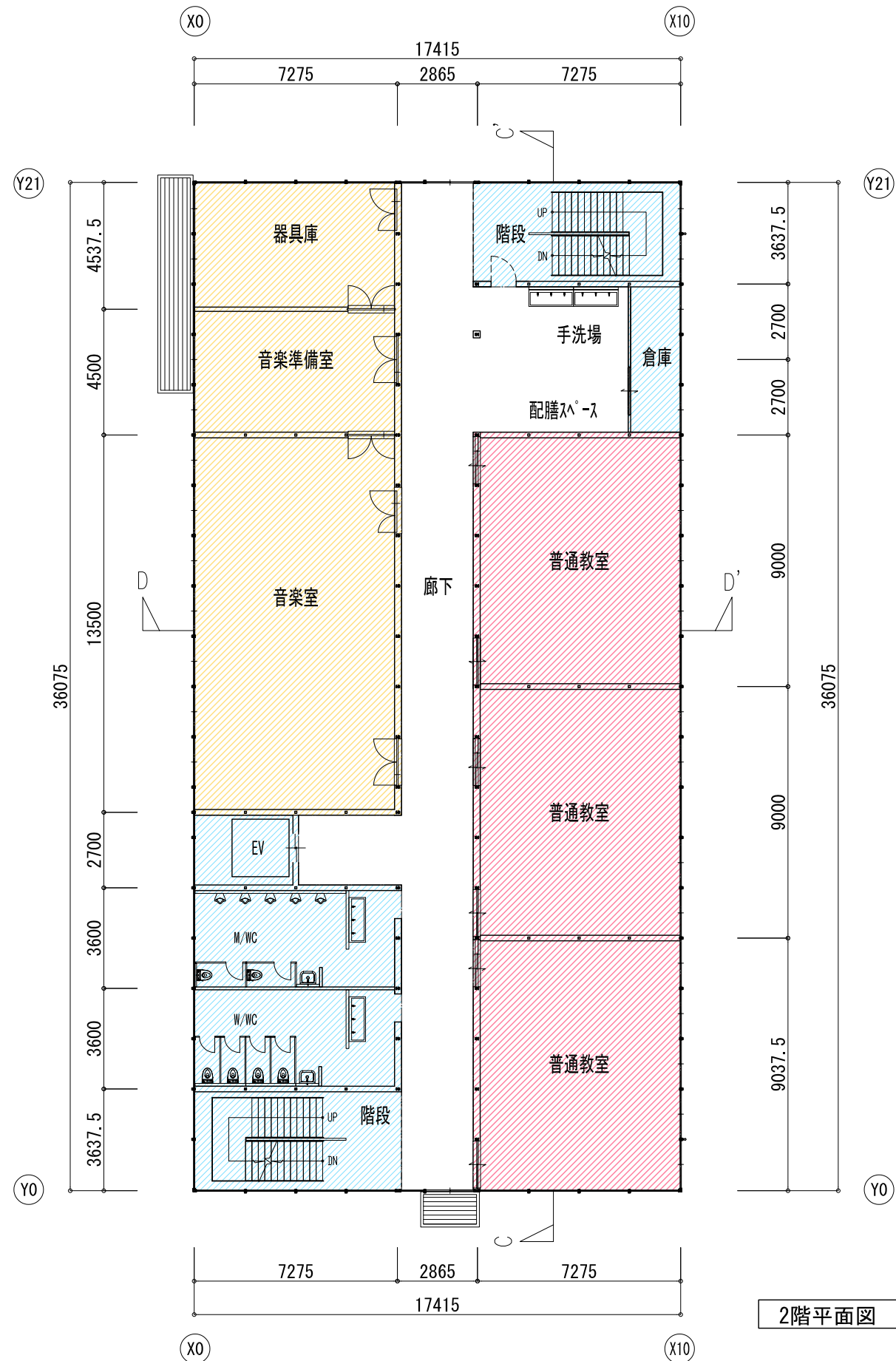
※本資料は検討段階のものであり、変更となる場合があります。



※本資料は検討段階のものであり、変更となる場合があります。

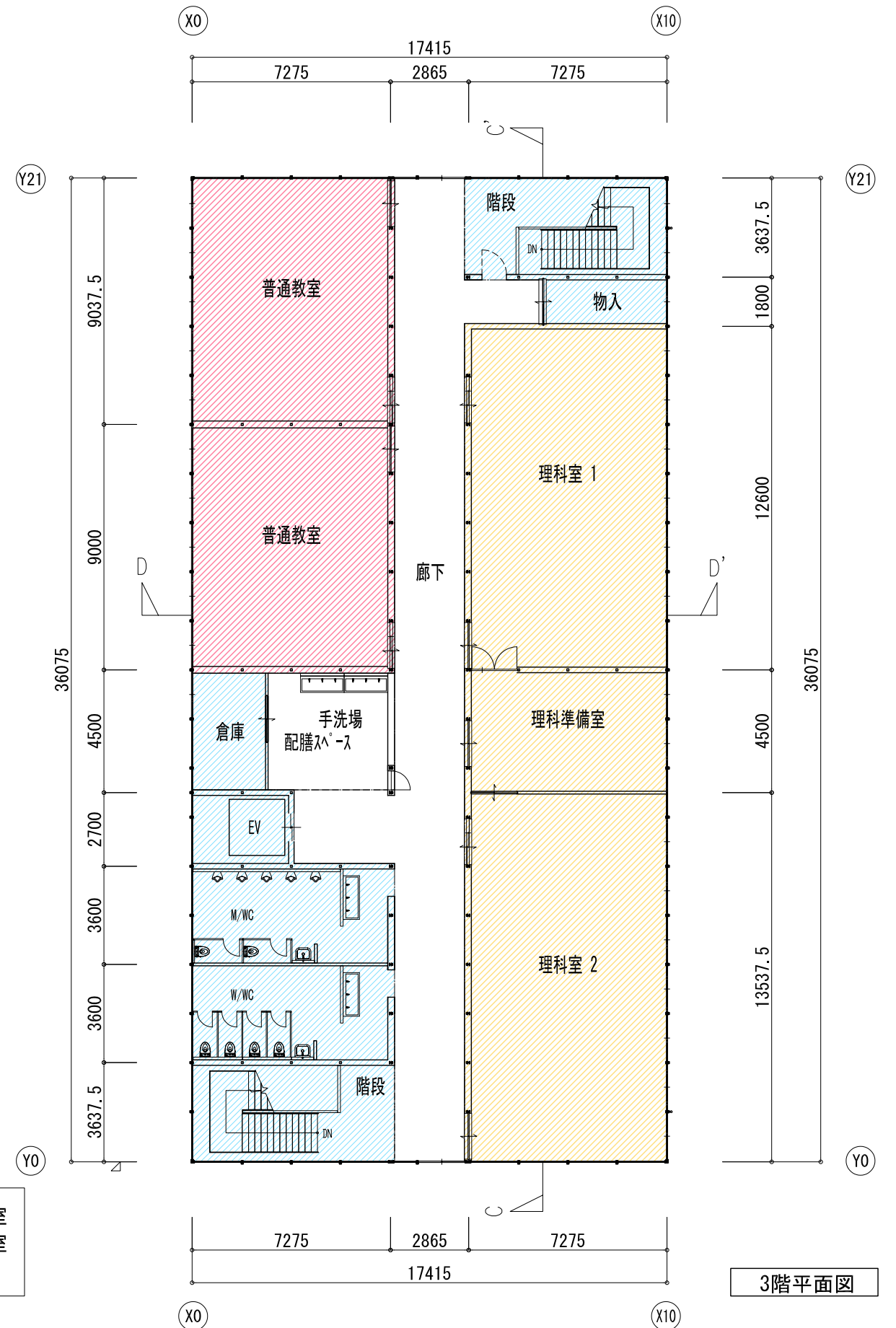


※本資料は検討段階のものであり、変更となる場合があります。



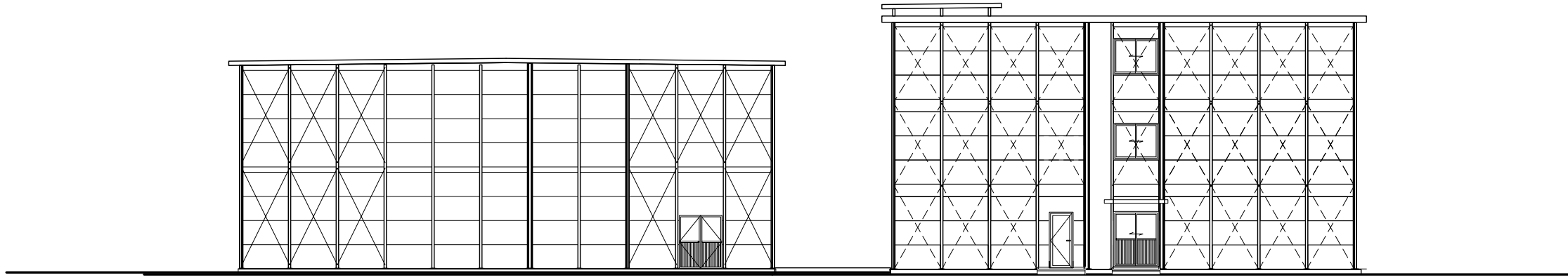
2階平面図

- 凡例
- : 普通教室
 - : 特別教室
 - : その他



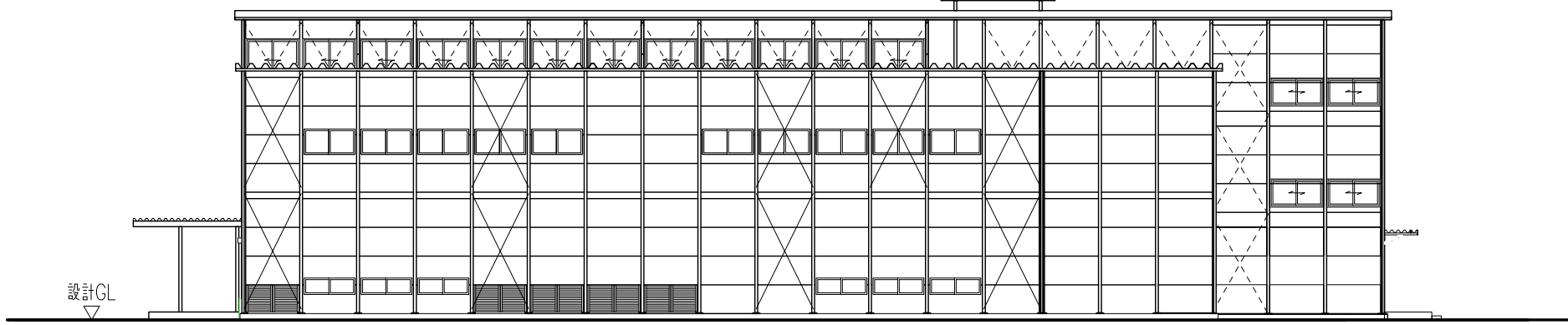
3階平面図

※本資料は検討段階のものであり、変更となる場合があります。



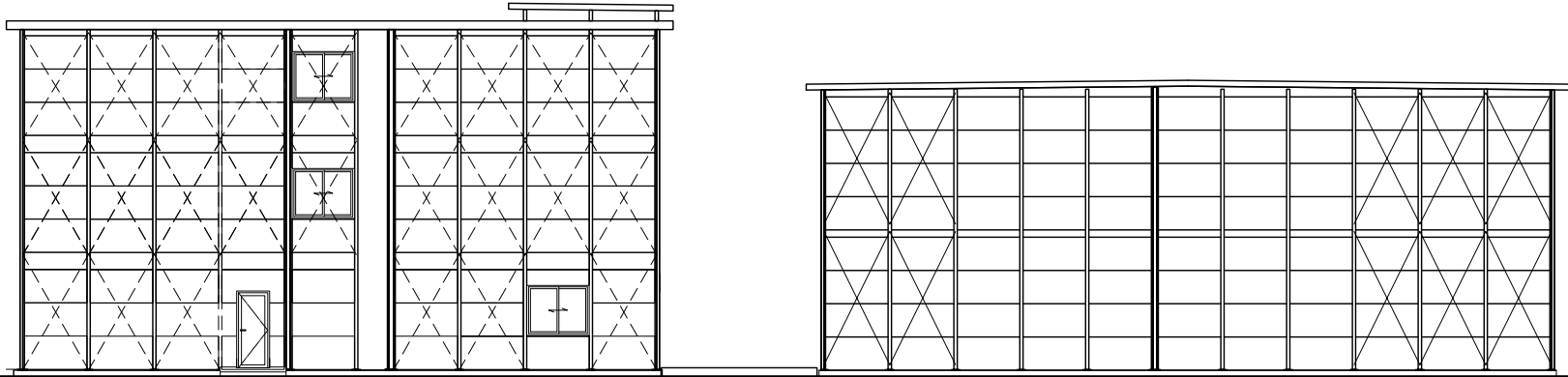
BY0通り側立面図（南側）

Y0通り側立面図（南側）



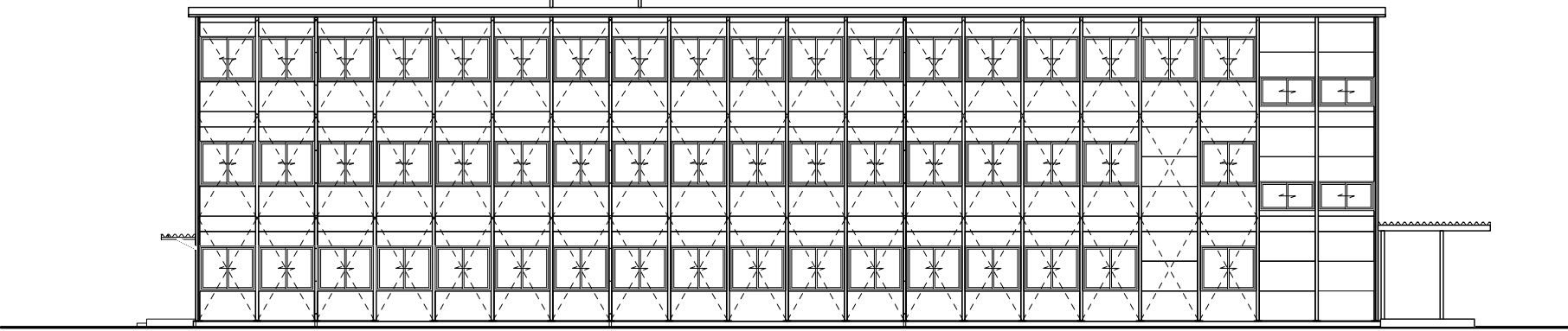
BX0通り側立面図（西側）

X0通り側立面図（西側）



Y21通り側立面図（北側）

BY17通り側立面図（北側）

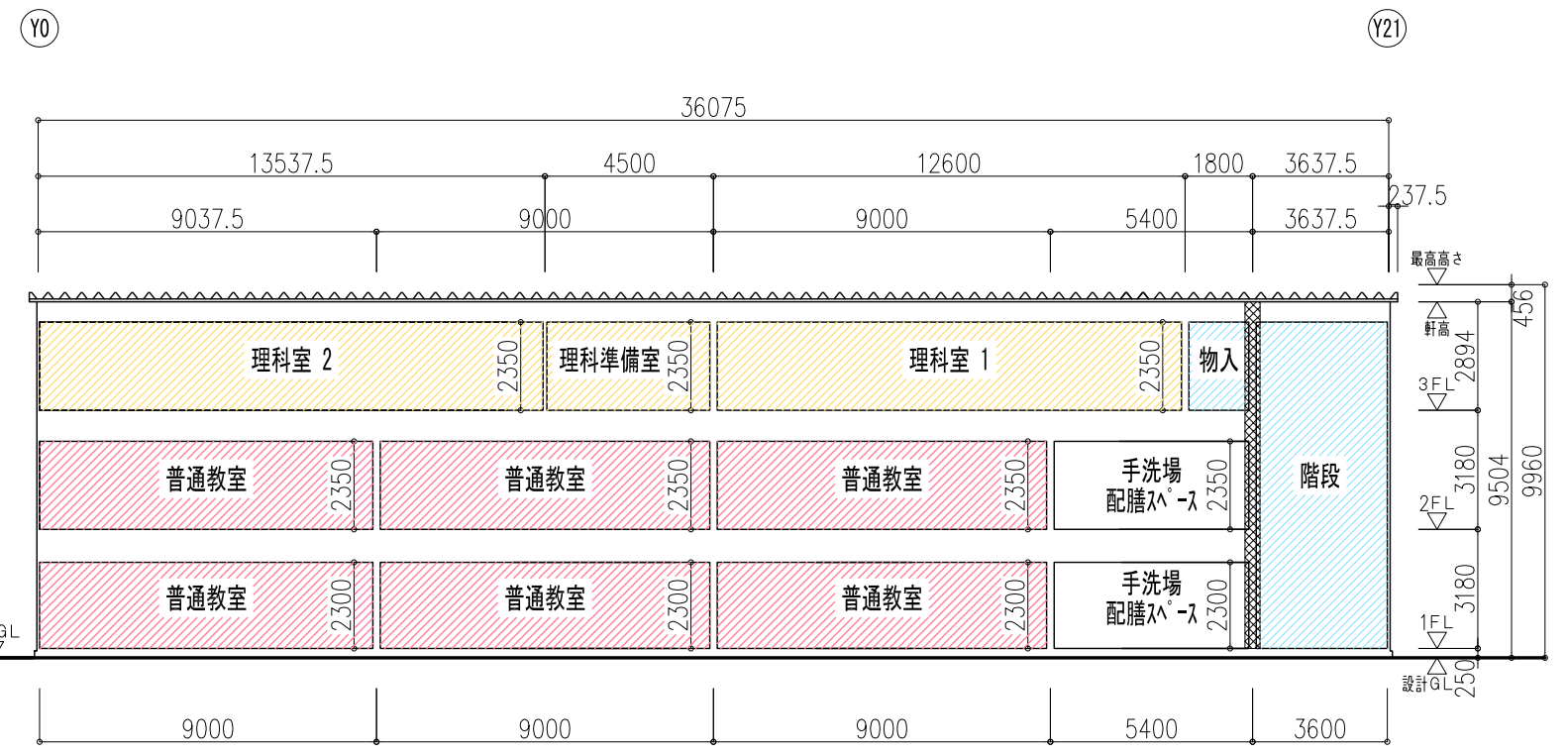
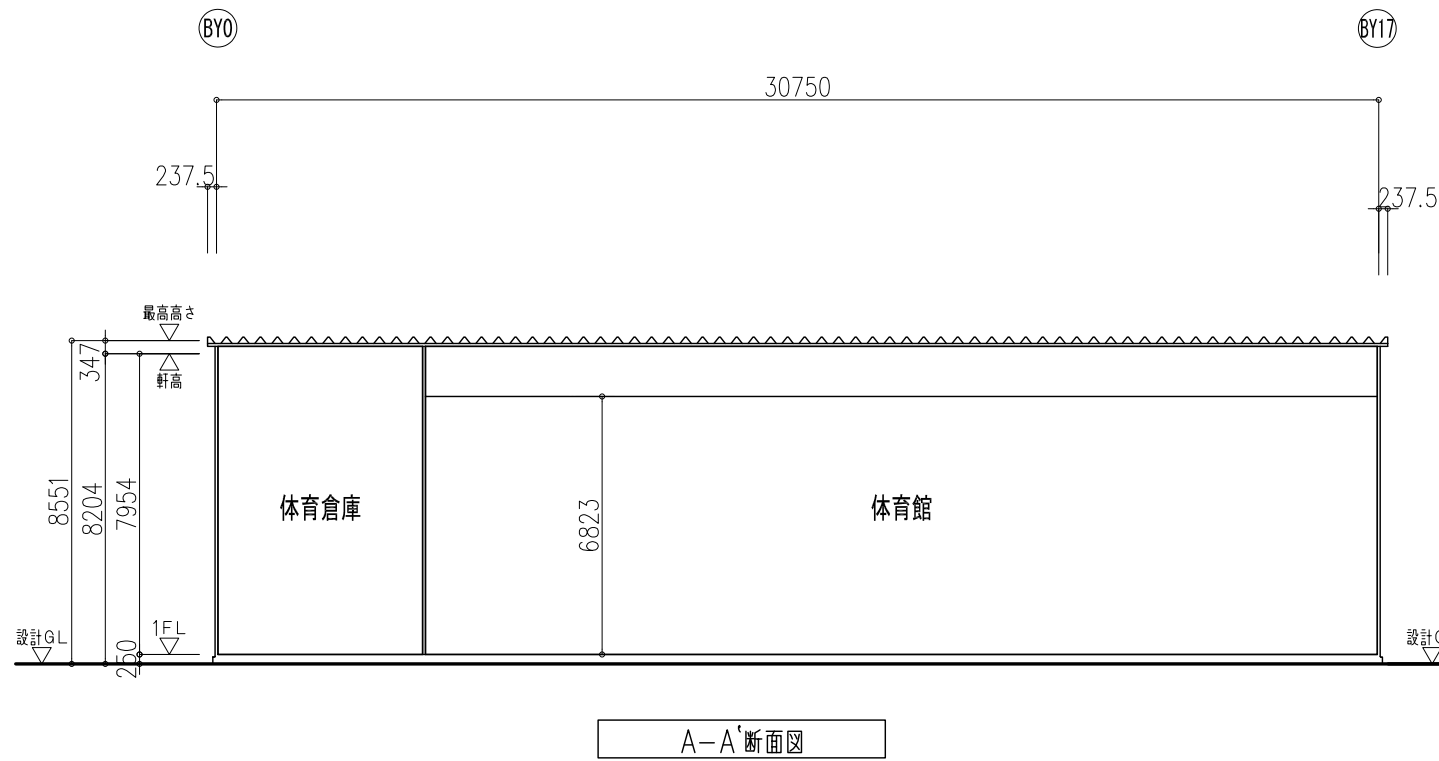


X10通り側立面図（東側）

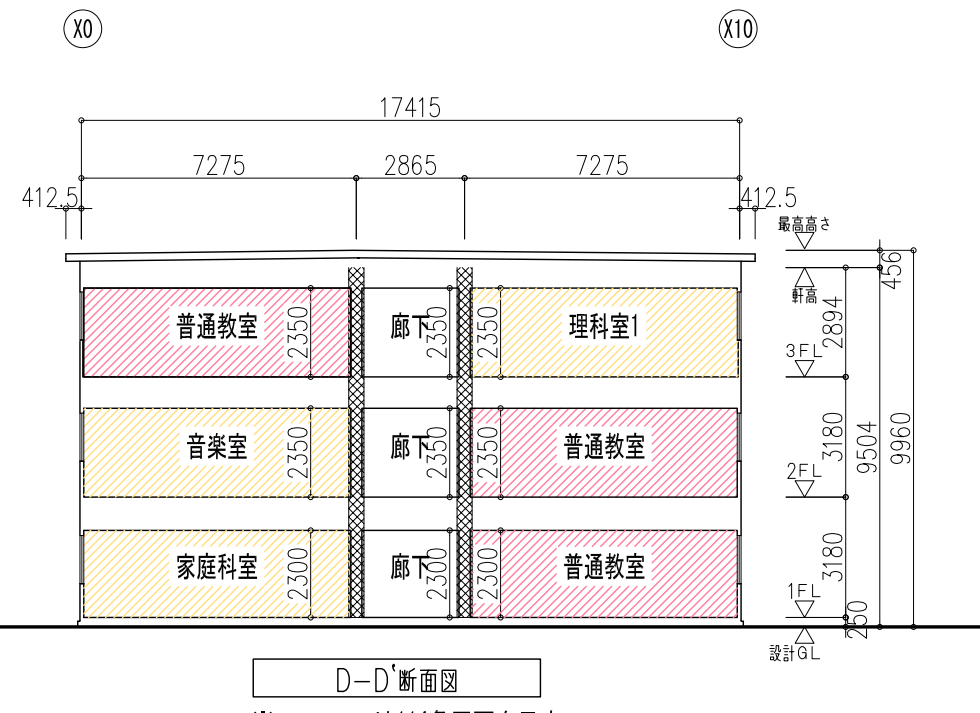
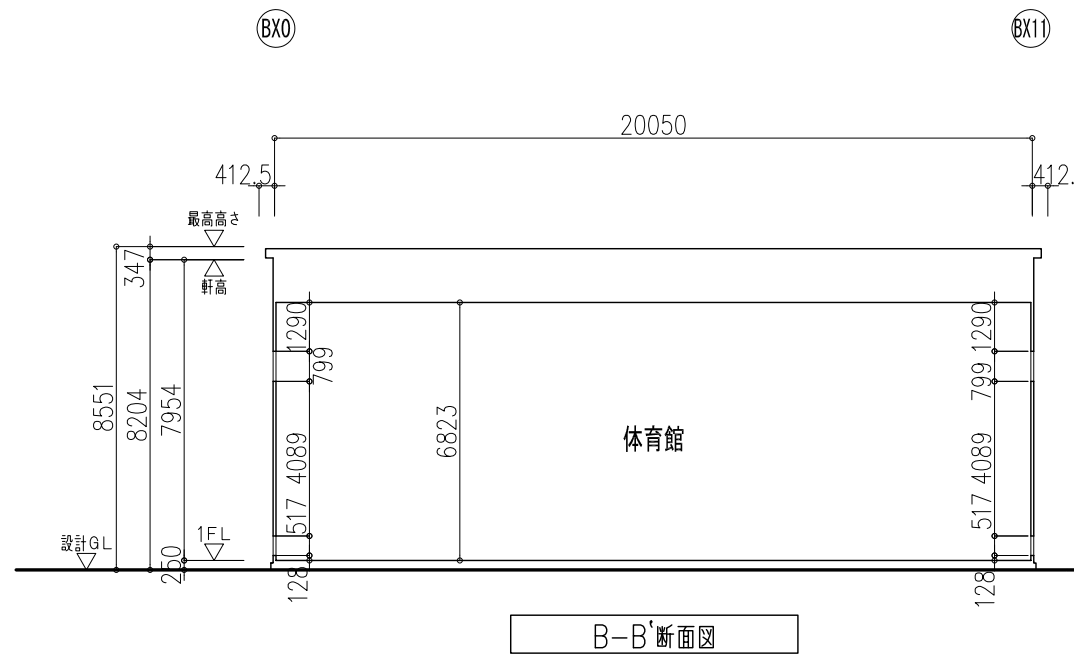
凡例

- : 外側ブレースを示す
- : 内側ブレースを示す

※本資料は検討段階のものであり、変更となる場合があります。



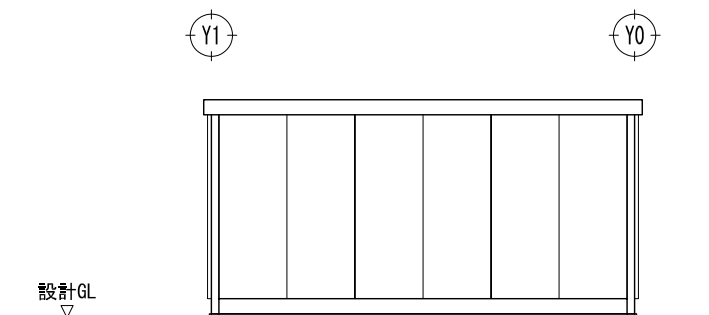
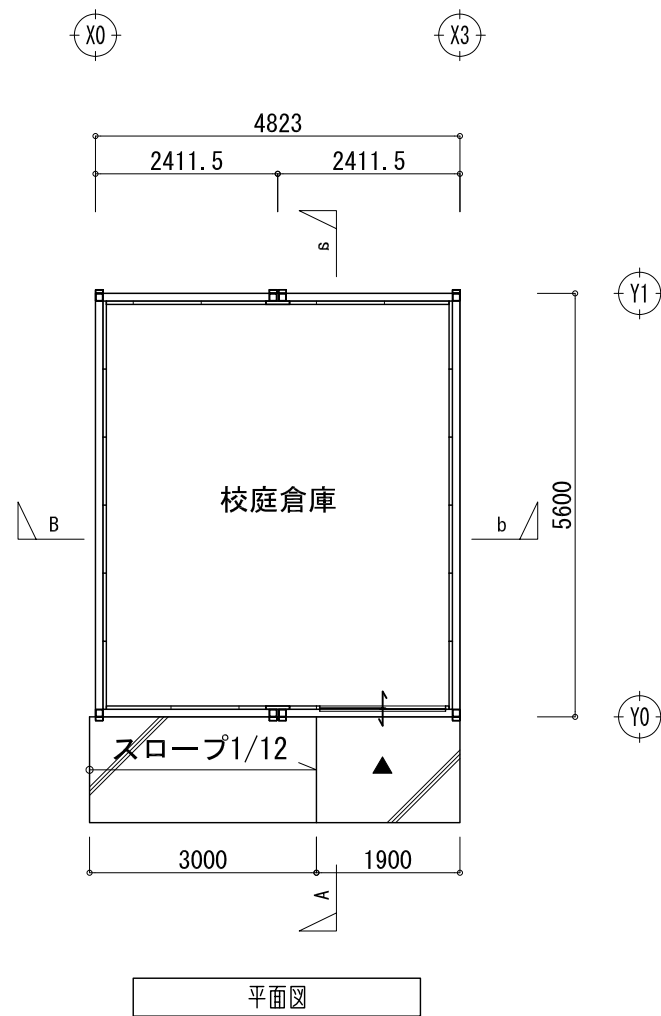
※ 〰〰〰〰は114条区画を示す。



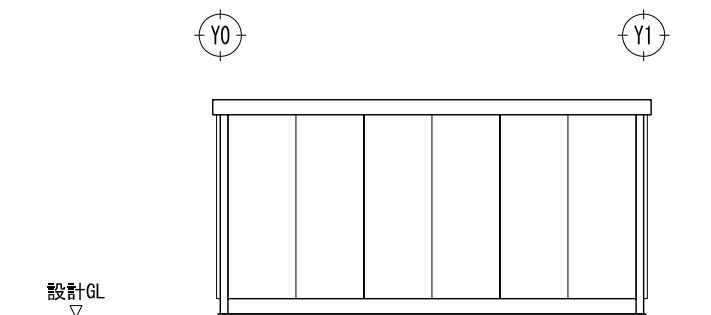
※ 〰〰〰〰は114条区画を示す。

- 凡例
- 〰〰〰〰 : 普通教室
 - 〰〰〰〰 : 特別教室
 - 〰〰〰〰 : その他

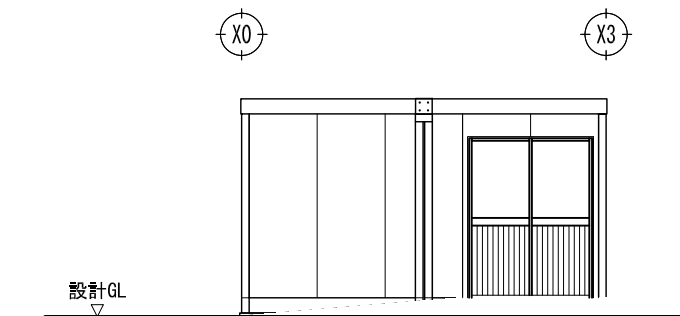
※本資料は検討段階のものであり、変更となる場合があります。



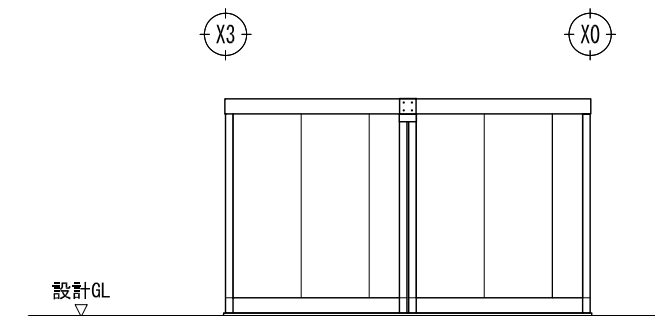
X0通り側立面図(西側)



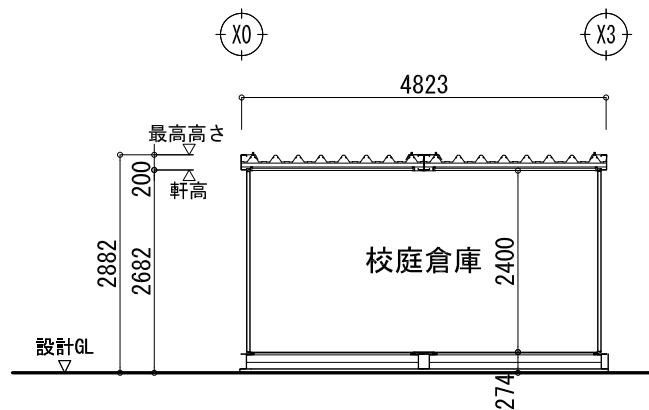
X3通り側立面図(東側)



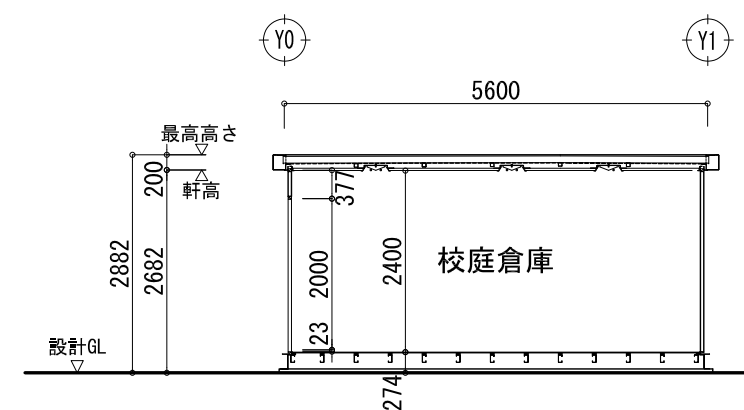
Y0通り側立面図(南側)



Y1通り側立面図(北側)



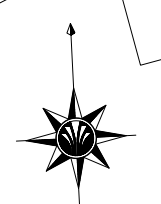
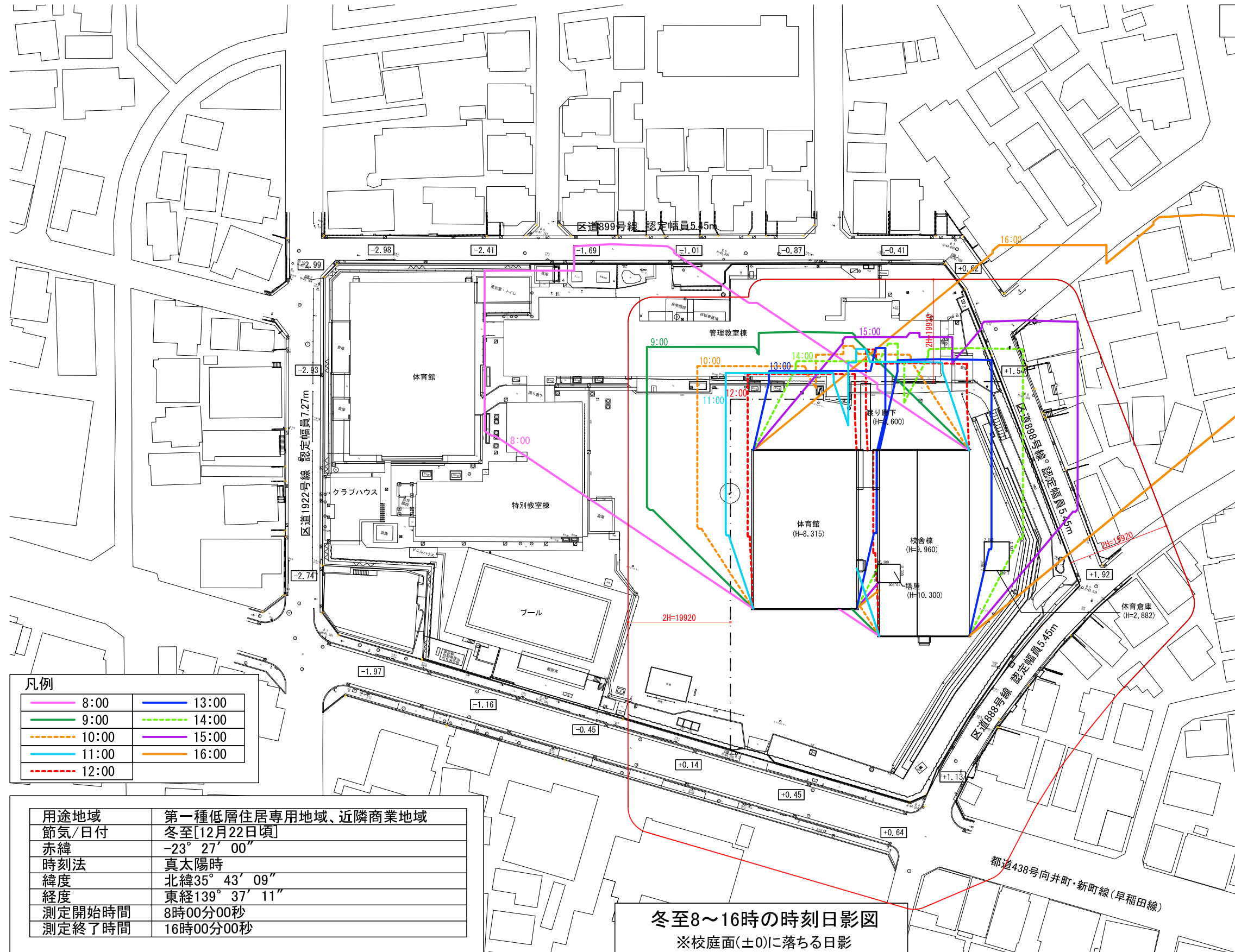
B-b断面図



A-a断面図

※本資料は検討段階のものであり、変更となる場合があります。

校庭面(±0m)に落ちる日影



日影長さ表 [緯度 = 36°][冬至]
 高さ = 9.960 (m) 測定面高さ = 0 (m)
 計算高さ = 9.960 (m)

時刻	影長倍率	日影長さ (m)
8:00	7.220	71.911
8:30	4.479	44.611
9:00	3.289	32.758
9:30	2.634	26.235
10:00	2.232	22.231
10:30	1.975	19.671
11:00	1.813	18.057
11:30	1.723	17.161
12:00	1.694	16.872
12:30	1.723	17.161
13:00	1.813	18.057
13:30	1.975	19.671
14:00	2.232	22.231
14:30	2.634	26.235
15:00	3.289	32.758
15:30	4.479	44.611
16:00	7.220	71.911

凡例

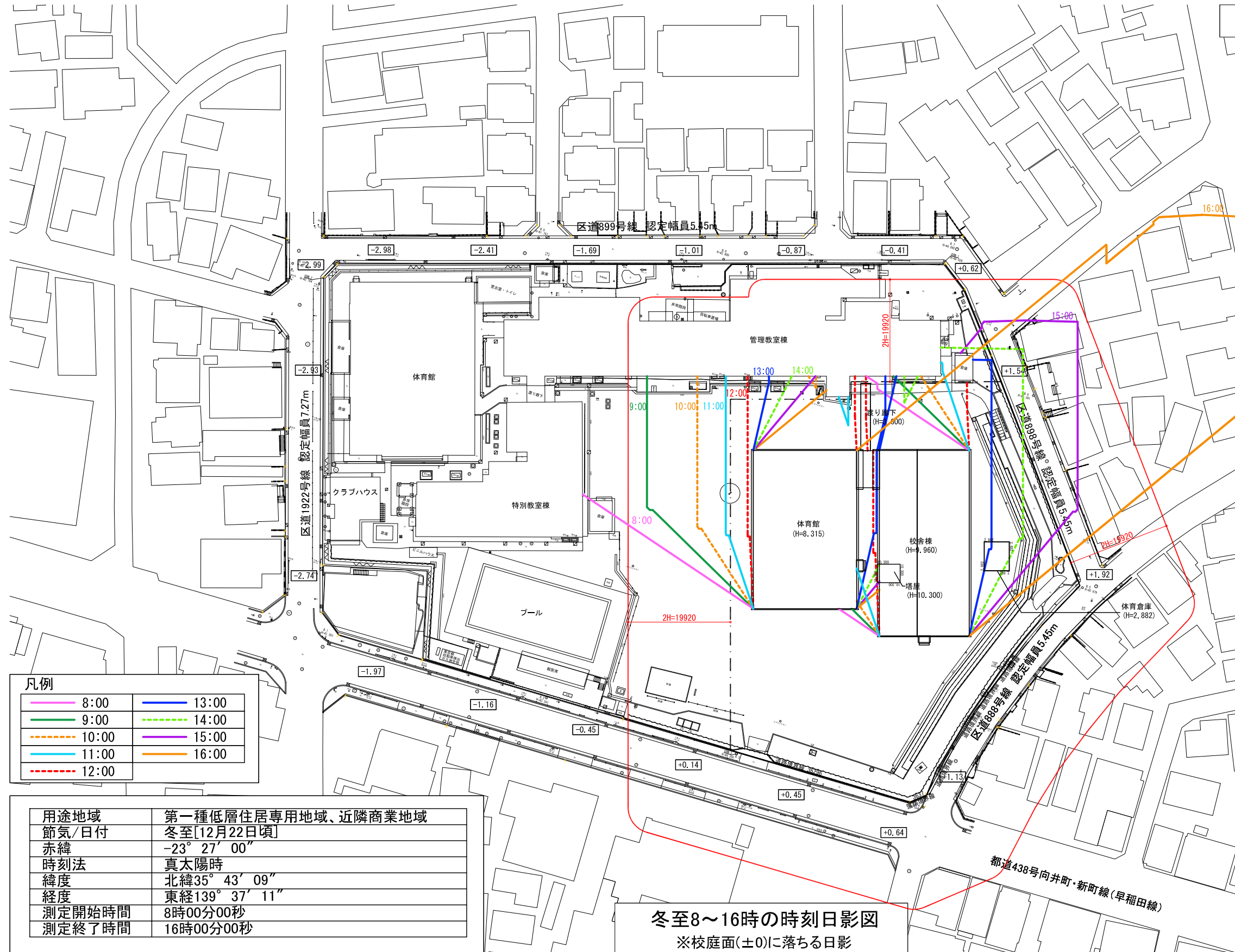
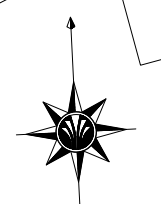
8:00	13:00
9:00	14:00
10:00	15:00
11:00	16:00
12:00	

用途地域	第一種低層住居専用地域、近隣商業地域
節気/日付	冬至[12月22日頃]
赤緯	-23° 27' 00"
時刻法	真太陽時
緯度	北緯35° 43' 09"
経度	東経139° 37' 11"
測定開始時間	8時00分00秒
測定終了時間	16時00分00秒

冬至8~16時の時刻日影図
 ※校庭面(±0)に落ちる日影

※本資料は検討段階のものであり、変更となる場合があります。

校庭面(±0m)に落ちる日影



日影長さ表 [緯度 = 36°][冬至]
 高さ = 9.960 (m) 測定面高さ = 0 (m)
 計算高さ = 9.960 (m)

時刻	影長倍率	日影長さ (m)
8:00	7.220	71.911
8:30	4.479	44.611
9:00	3.289	32.758
9:30	2.634	26.235
10:00	2.232	22.231
10:30	1.975	19.671
11:00	1.813	18.057
11:30	1.723	17.161
12:00	1.694	16.872
12:30	1.723	17.161
13:00	1.813	18.057
13:30	1.975	19.671
14:00	2.232	22.231
14:30	2.634	26.235
15:00	3.289	32.758
15:30	4.479	44.611
16:00	7.220	71.911

凡例

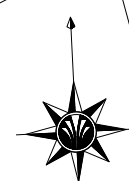
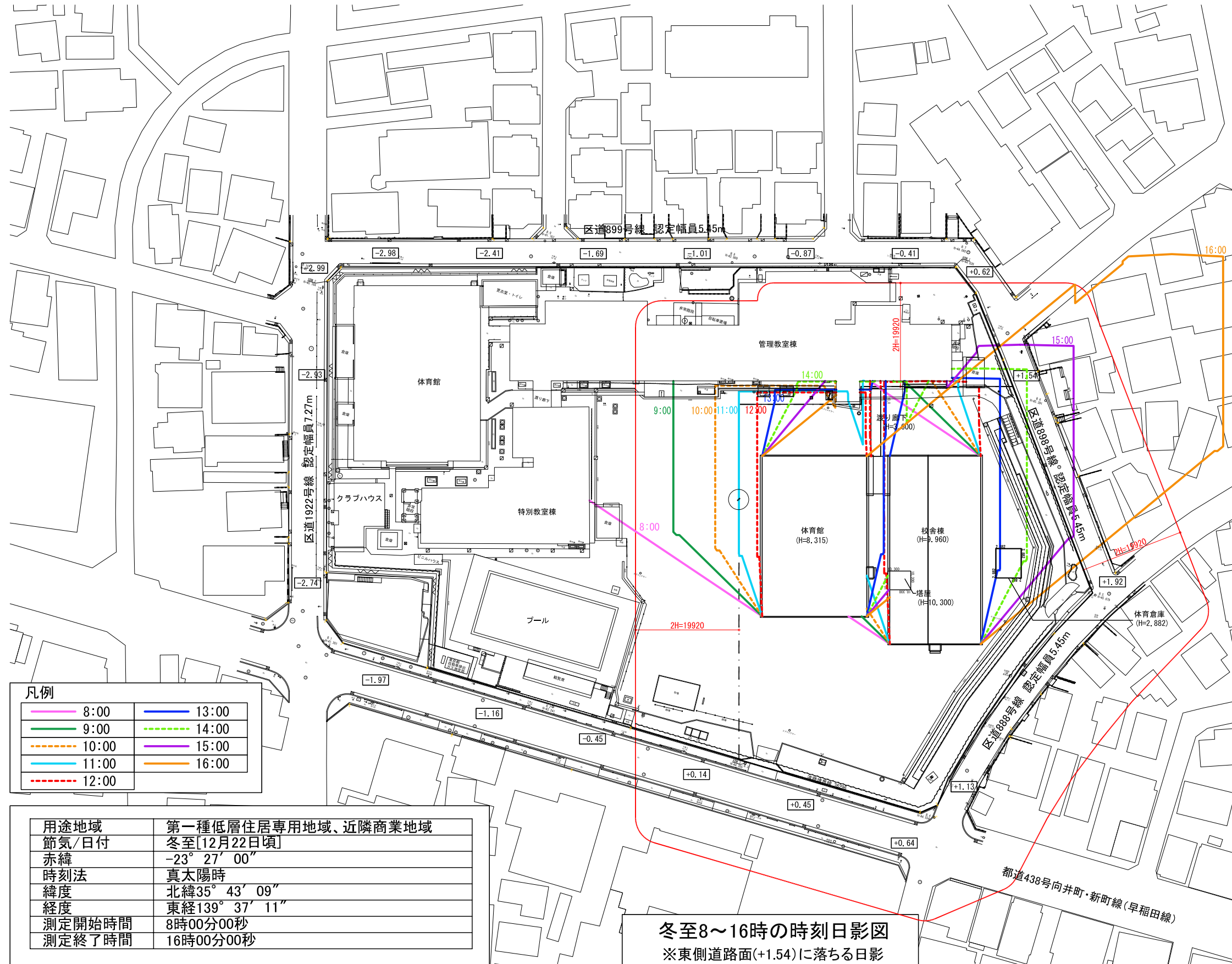
8:00	13:00
9:00	14:00
10:00	15:00
11:00	16:00
12:00	

用途地域	第一種低層住居専用地域、近隣商業地域
節気/日付	冬至[12月22日頃]
赤緯	-23° 27' 00"
時刻法	真太陽時
緯度	北緯35° 43' 09"
経度	東経139° 37' 11"
測定開始時間	8時00分00秒
測定終了時間	16時00分00秒

冬至8~16時の時刻日影図
 ※校庭面(±0)に落ちる日影

※本資料は検討段階のものであり、変更となる場合があります。

東側道路面(+1.54m)に落ちる日影



日影長さ表 [緯度 = 36°][冬至]
 高さ=9.960(m) 測定面高さ=1.54(m)
 計算高さ=8.420(m)

時刻	影長倍率	日影長さ(m)
8:00	7.220	60.792
8:30	4.479	37.713
9:00	3.289	27.693
9:30	2.634	22.178
10:00	2.232	18.793
10:30	1.975	16.630
11:00	1.813	15.265
11:30	1.723	14.508
12:00	1.694	14.263
12:30	1.723	14.508
13:00	1.813	15.265
13:30	1.975	16.630
14:00	2.232	18.793
14:30	2.634	22.178
15:00	3.289	27.693
15:30	4.479	37.713
16:00	7.220	60.792

凡例

8:00	13:00
9:00	14:00
10:00	15:00
11:00	16:00
12:00	

用途地域	第一種低層住居専用地域、近隣商業地域
節気/日付	冬至[12月22日頃]
赤緯	-23° 27' 00"
時刻法	真太陽時
緯度	北緯35° 43' 09"
経度	東経139° 37' 11"
測定開始時間	8時00分00秒
測定終了時間	16時00分00秒

冬至8~16時の時刻日影図
 ※東側道路面(+1.54m)に落ちる日影

※本資料は検討段階のものであり、変更となる場合があります。