

杉並区総合計画

令和6年度（2024年度）～令和12年度（2030年度）

杉並区実行計画

令和6年度（2024年度）～令和8年度（2026年度）

第2次

杉並区
区政経営改革推進計画

杉並区
協働推進計画

杉並区
デジタル化推進計画

令和6年度（2024年度）～令和8年度（2026年度）

第2次



はじめに

杉並区では、令和3（2021）年10月に策定した「杉並区基本構想」が目指す概ね10年程度を展望したまちの姿である「みどり豊かな 住まいのみやこ」を実現するための具体的な道筋として、令和4（2022）年1月に杉並区総合計画、実行計画、区政経営改革推進計画、協働推進計画、デジタル化推進計画及び区立施設再編整備計画を策定しました。令和4（2022）年度には、急激な物価高騰やデジタル化の進展などの社会経済環境の変化を機動的に反映させる観点から、これらの計画の一部を更に修正しています。

計画の改定は3年に1度実施することとしていましたが、社会経済環境の変化に対応するとともに、私の公約である「さとこビジョン」で示した取組の実現や区民参画に基づく対話協調型区政を更に推進するため、令和6（2024）年度に実施する予定の計画改定を1年前倒しすることといたしました。

折しも今年度（令和5年度）、「杉並区自治基本条例」が施行20周年を迎えました。この条例は、「地方自治とは、本来、そこに住み、暮らす住民のためにあるものであり、地域のことは、住民自らが責任を持って決めていくことが、自治の基本である。」という考えのもと、区民や事業者などのみなさんの区政への参画と協働の仕組みなどについて示しています。

計画改定に当たっては、「対話の区政」のもと、ちょこっトーク（基本構想実現のための区民懇談会）や、7地域で開催した説明会における対話形式の意見交換、パブリックコメント（区民等の意見提出手続）、区議会での審議など、様々な場面で、多様なご意見を伺ってきました。このたび改定した6計画は、こうした区民のみなさんの思いや願いをできる限り反映させたものです。

計画は、策定して終わりではありません。これらの計画を起点として、今度は、区民のみなさん一人ひとりが区政を自分事として捉え、自ら区政を動かしていくことが大切です。杉並区の未来を展望しながら、みなさんと区が手を携えて、共に歩いていくことができれば、これに勝るものはありません。ぜひ、一緒に最初の一步を踏み出していきましょう。

令和6（2024）年3月

杉並区長 岸本聡子



防災・防犯

区民一人ひとりが

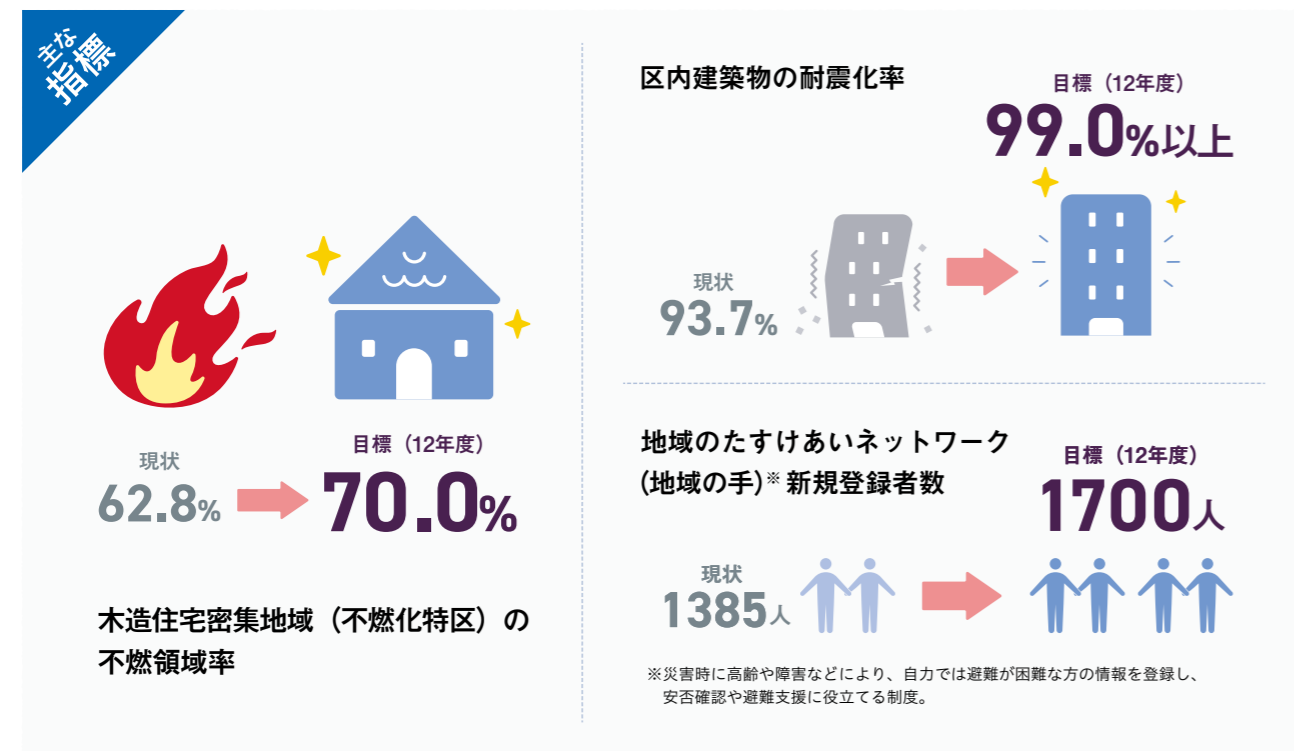
高い防災・防犯意識を持ち、みんなで支え合い、
誰もが安心して住み続けられるまちを目指します。



施策1 強くしなやかな防災・減災まちづくり

施策2 地域の防災対応力の強化

施策3 犯罪が起こりにくい、犯罪を生まないまちづくり



PICK UP

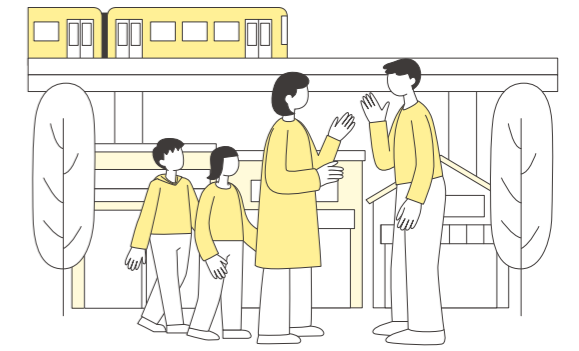
- 耐震化の促進（詳細はP.28）
- 備蓄物資の充実（詳細はP.36）
- NEW** ■ICT活用による災害情報等の収集・発信（詳細はP.38）
- 災害時要配慮者支援の推進（詳細はP.39）
- 防犯力が高いまちづくり（詳細はP.42）

▲総合震災訓練の様子

まちづくり・地域産業

駅を中心とした周辺地域にまちの多様な魅力と
交流・活力を創出するとともに、

地域に根ざした産業を支援し、区民はもとより、
来街者を含めて、誰にとっても居心地がよく、
にぎわいあふれ、出かけたくなるまちを目指します。



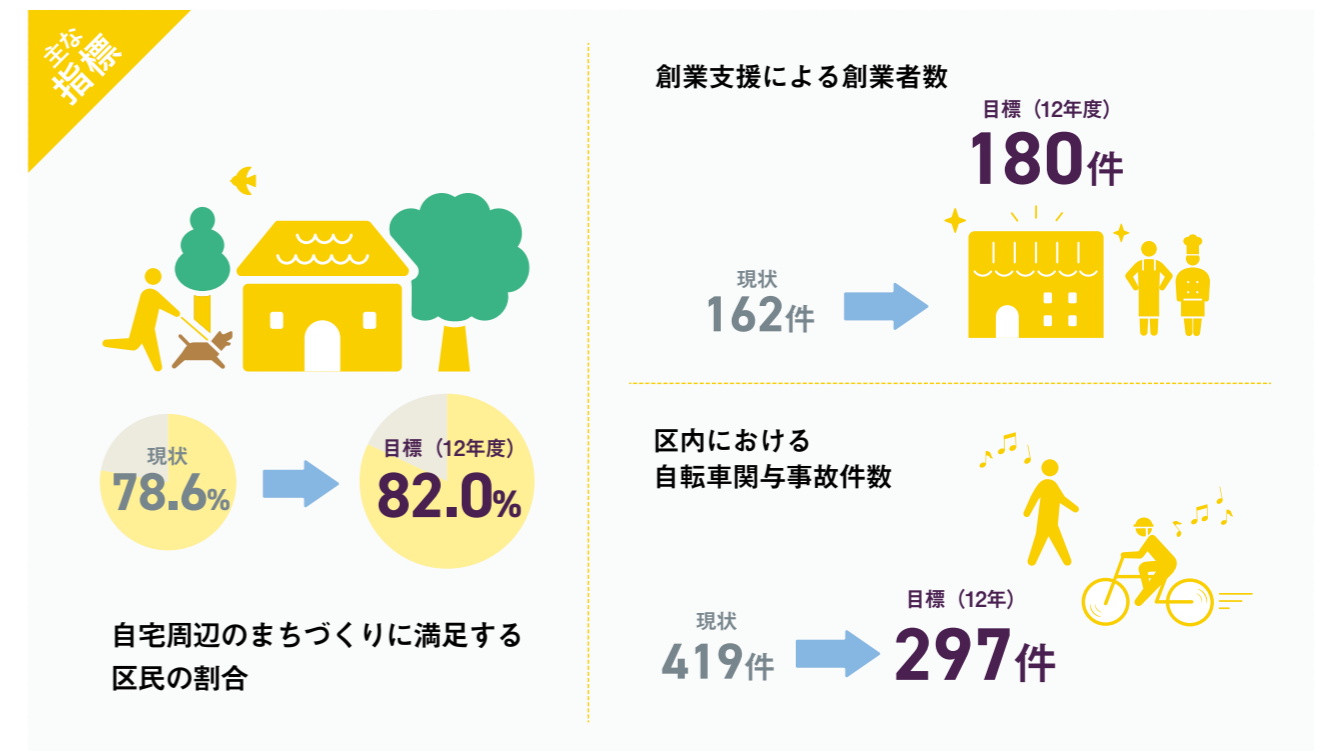
施策4 地域の魅力あふれる多心型まちづくり

施策5 人々の暮らしを支える都市基盤の整備

施策6 誰にとっても移動しやすい地域交通環境の整備

施策7 暮らしやすい住環境の形成

施策8 にぎわいと活力を生み出す地域産業の振興



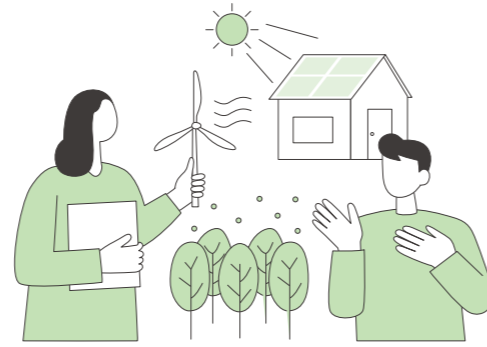
PICK UP

- 荻窪駅周辺都市再生事業の推進（詳細はP.48）
- 人と環境にやさしい交通DX・GXの推進（詳細はP.60）
- NEW** ■自転車活用の推進（詳細はP.61）
- 総合的な空家等対策の推進（詳細はP.70）
- 都市農業の支援・保全と地産地消の推進（詳細はP.79）

▲未就学児向けじてんしゃゲーム

環境・みどり

世界的な課題である気候危機への対応のみならず、様々な環境問題に地域全体で取り組むことで、持続可能で質の高い、みどりあふれる良好な環境を将来世代に引き継いでいくことができるまちを目指します。



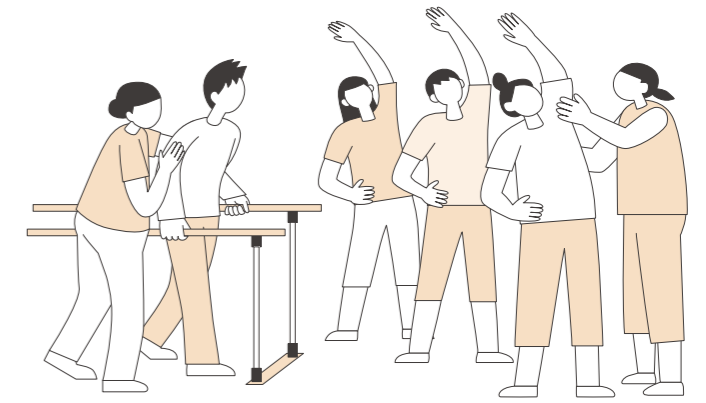
施策9 質の高い環境を将来につなぐ気候変動対策の推進

施策11 グリーンインフラを活用した都市環境の形成

施策10 快適で暮らしやすいまちと循環型社会の実現

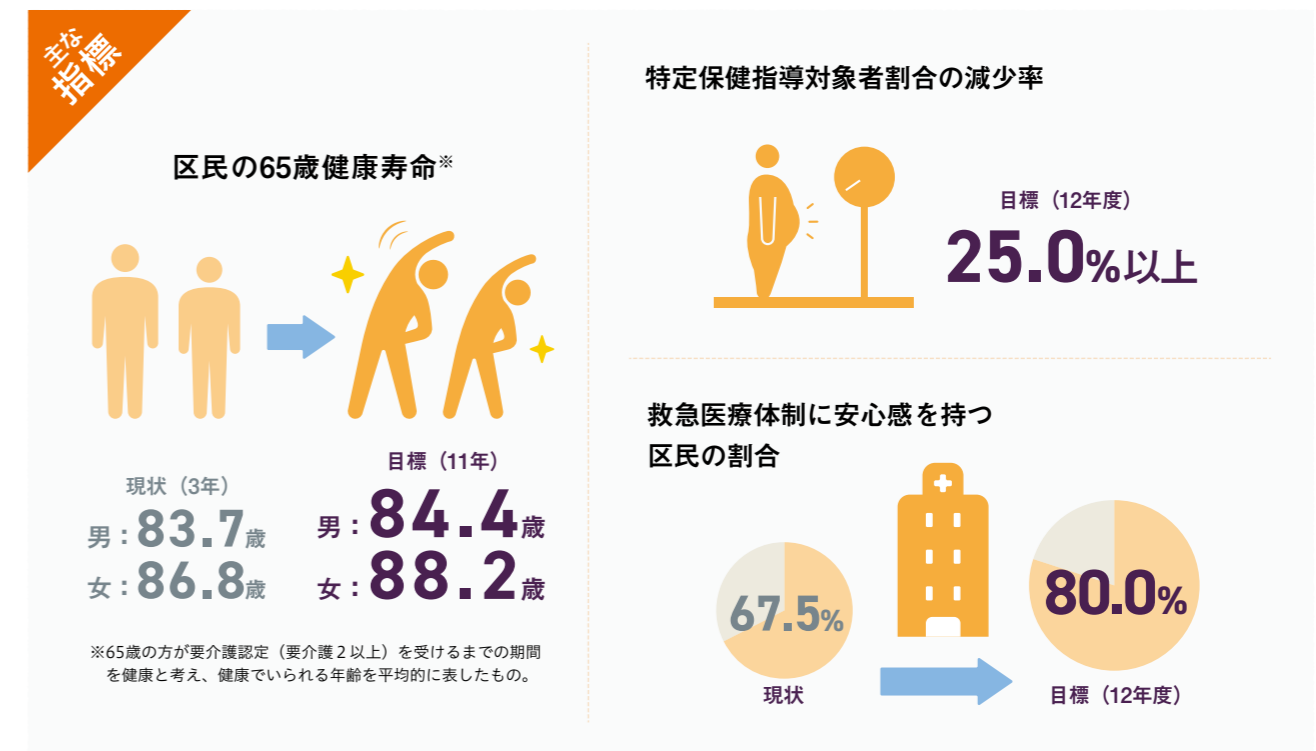
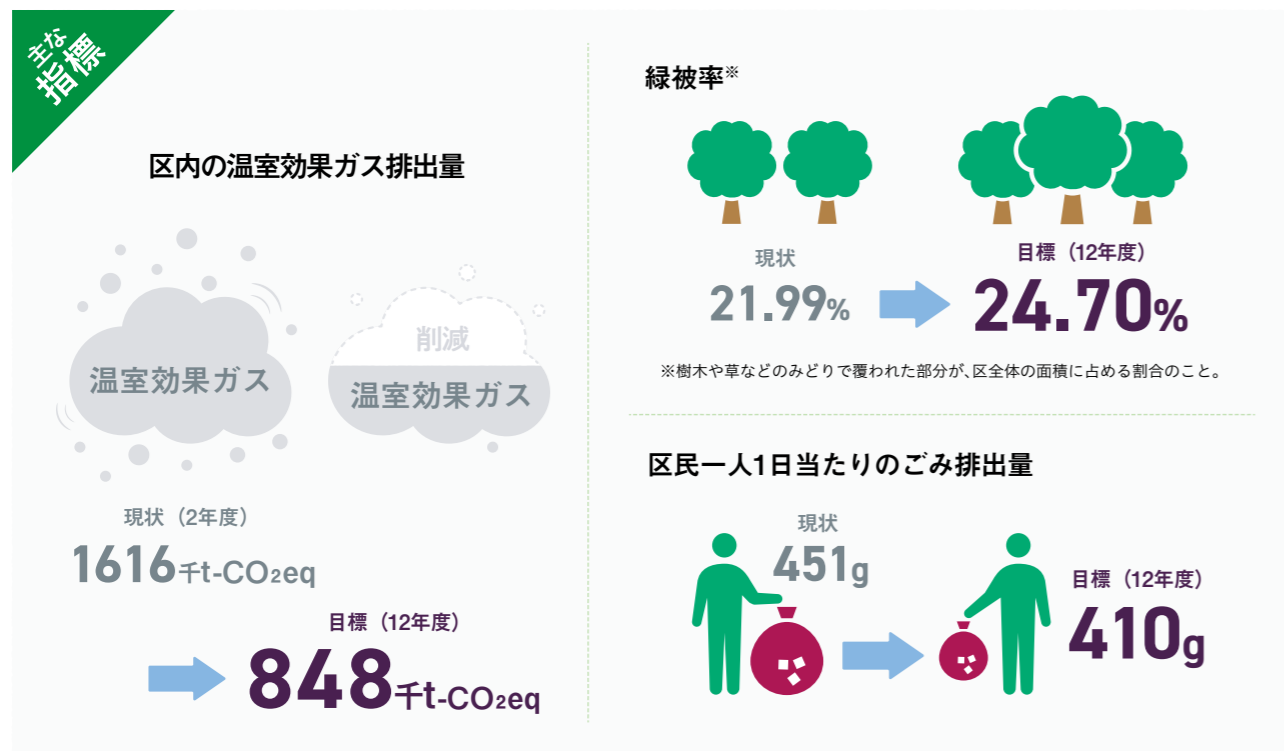
健康・医療

健康長寿社会に向かう中、住み慣れた地域で、誰もが自分らしく、いきいきと安心して健康に暮らし続けられるまちを目指します。



施策12 いきいきと住み続けることができる健康づくり

施策13 地域医療体制の充実



PICK UP

- 再生可能エネルギーの導入助成 (創エネルギー事業の推進) ・省エネルギー対策の推進 (詳細はP.84)
- 気候区民会議の開催 (区民及び事業者参加による気候変動対策の推進) (詳細はP.86)
- NEW** ■アスベスト対策の推進 (安心・快適に暮らせる生活環境の確保) (詳細はP.92)
- NEW** ■新たな「いこいの森」の設置 (みどりを守る) (詳細はP.96)

▲いこいの森 (市民緑地)

PICK UP

- 生活習慣病予防の推進 (詳細はP.105)
- がん対策の推進 (詳細はP.106)
- 災害時医療体制の充実 (詳細はP.110)
- NEW** ■感染症に関する予防計画の推進 (感染症対策の推進) (詳細はP.112)
- 障害者の地域医療体制の整備 (詳細はP.112)

▲災害拠点病院等と連携した医療救護訓練

福祉・地域共生

世代の差や障害の有無などに関わらず、支援する側と支援される側の関係を超え、すべての人がお互いに認め合いながら共生できる社会づくりを進めます。

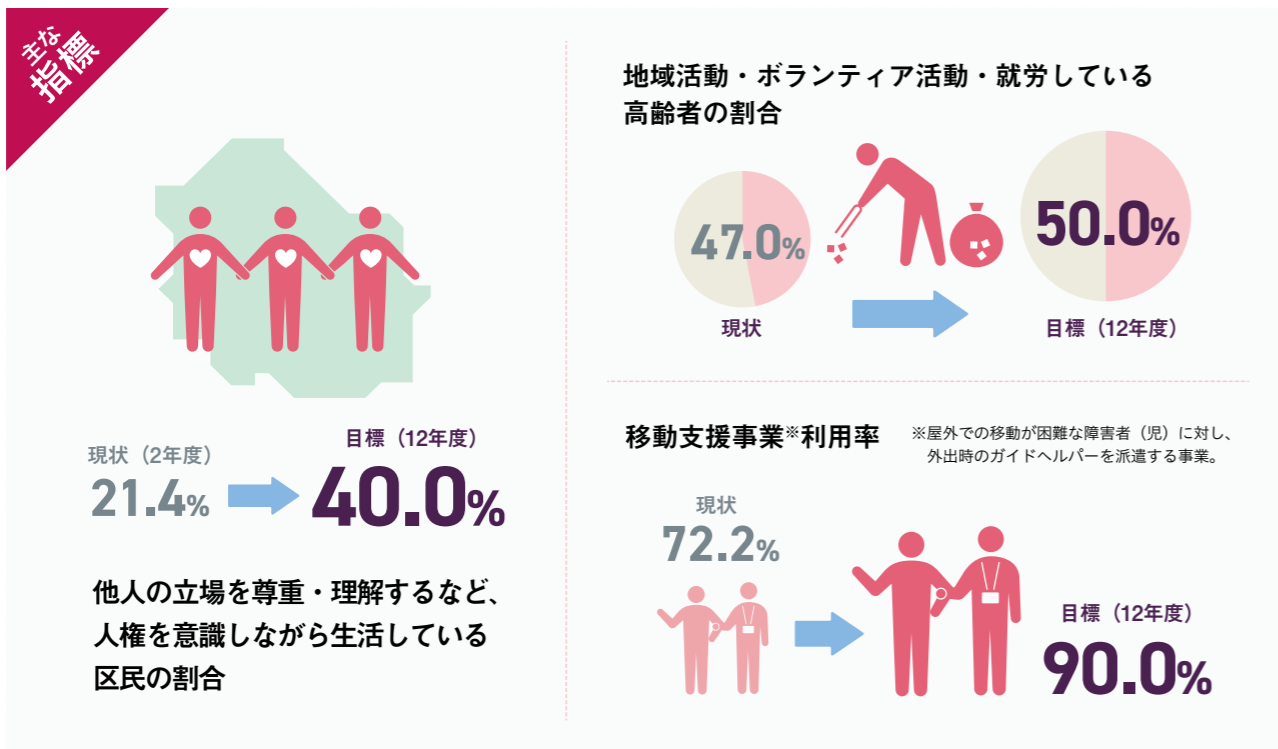


施策14 人権を尊重する地域社会の醸成

施策17 障害者の社会参加と地域生活の支援

施策15 地域の支え合いと安心して暮らせる体制づくり

施策16 高齢者とその家族が安心して暮らせる生活の確保と社会参加の支援



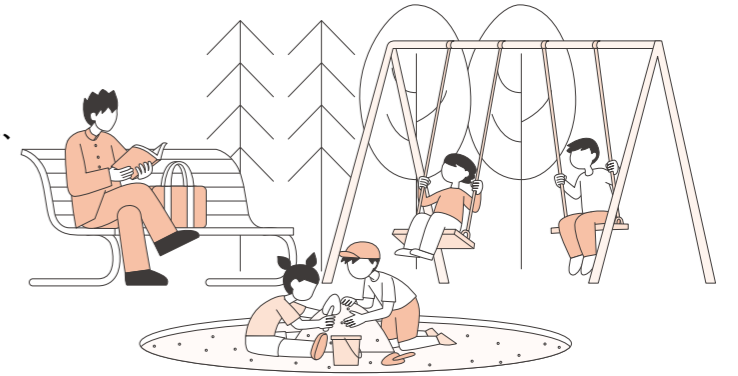
PICK UP

- 人権尊重の啓発等の推進 (詳細はP.116)
- 男女共同参画の推進 (詳細はP.116)
- NEW** ■ ひきこもり支援事業 (生活困窮者やひきこもり等への自立支援体制の充実) (詳細はP.121)
- NEW** ■ 障害特性に合わせたコミュニケーション支援の充実 (詳細はP.138)

▲遠隔窓口手話システムを利用している様子

子ども

子どもたちが、家庭や地域でその権利を守られ、様々な経験を通して未来をつくる力を育むまち、子どもと家庭を地域社会全体で支えるまちを目指します。

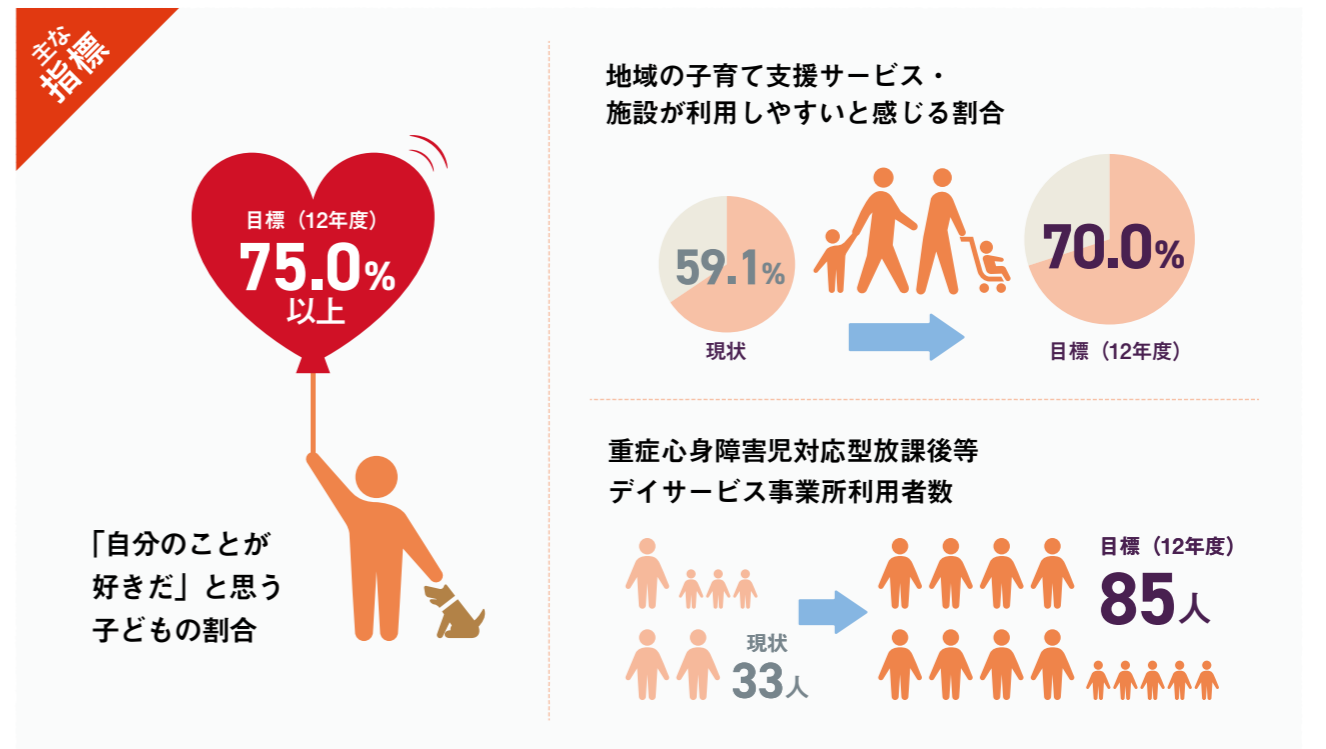


施策18 子どもの権利を尊重し育ちを支える環境の整備・充実

施策20 安心して子育てできる環境の整備・充実

施策19 子どもの居場所づくりと育成支援の充実

施策21 障害児支援の充実と医療的ケア児の支援体制の整備



PICK UP

- 子どもの権利擁護の推進 (詳細はP.142)
- NEW** ■ 子どもの意見表明・参画の推進 (詳細はP.142)
- 子どもの命と安全を守る児童相談体制の構築 (詳細はP.144)
- 多様なニーズに対応した保育サービスの推進 (詳細はP.155)
- 学齢期の障害児支援の充実 (詳細はP.161)

▲子どもワークショップの様子

学び

区民一人ひとりが共に認め合い、
希望を実現することの楽しさを実感しながら、
学び合い、教え合うことのできる
まちを目指します。



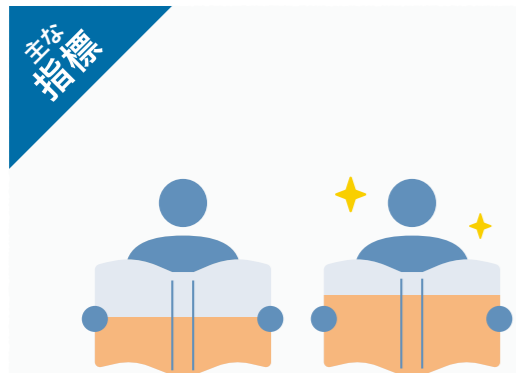
施策22 学び続ける力を育む学校教育の推進

施策23 多様なニーズに応じたきめ細かな教育の推進

施策24 身近に活用できる教育環境の整備・充実

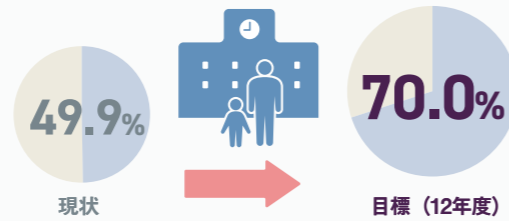
施策25 生涯にわたる学びの支援

施策26 多様な地域活動への支援



「必要なときに、必要なことを、
自ら学び身に付けることができる」と
感じている中学校3年生の割合

学校の教育相談体制に対する保護者の肯定率



すぎなみ地域大学講座受講者の
地域活動参加者数 (累計)



PICK UP

- ICTを活用した教育の推進 (詳細はP.167)
- NEW ■ 「地域クラブ活動への移行」を視野に入れた部活動 (部活動の充実) (詳細はP.169)
- NEW ■ 不登校児童・生徒支援体制の整備 (詳細はP.176)
- 地域活動を担う人材の育成・支援 (詳細はP.190)



▲すぎなみ地域大学での講座の様子

文化・スポーツ

誰もが気軽に文化・スポーツに触れることができ、
それらの活動が多世代交流や健康づくり・
仲間づくりにもつながるまちを目指します。



施策27 多様な文化・芸術の振興と多文化共生・国内外交流の推進

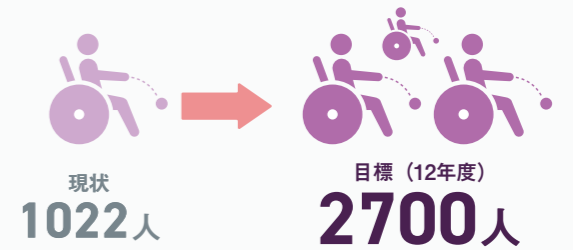
施策28 次世代への歴史・文化の継承

施策29 誰もがスポーツに親しむことができる環境づくり

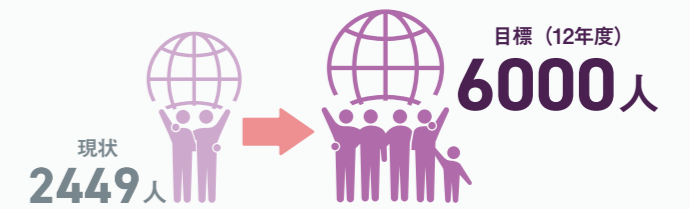


過去1年間に1回以上、
文化・芸術鑑賞をした区民の
割合 (オンライン配信含む)

障害者スポーツ事業の参加者数



国内外交流事業の参加者数



PICK UP

- 文化・芸術活動の創造と発信 (詳細はP.196)
- 多文化共生・国内外交流の推進 (詳細はP.197)
- NEW ■ 歴史的資料のデジタルアーカイブ化 (区の歴史・文化情報の発信) (詳細はP.200)
- 障害者スポーツの推進 (詳細はP.205)



▲子ども日本語教室の様子

目次

第1章 総論

「杉並区総合計画」等の改定について 2

計画の構成 3

計画の体系図 4

計画期間 5

人口の見通し 6

人口構成の変化 7

財政計画 9

財政計画の考え方 9

実行計画事業費 10

分野別経費一覧 11

まち・ひと・しごと創生総合戦略について 11

SDGsと区の取組について 12

分野別 施策・事業体系 16

第2章

杉並区総合計画

杉並区実行計画(第2次)

杉並区区政経営改革推進計画(第2次) 23

杉並区協働推進計画(第2次)

杉並区デジタル化推進計画(第2次)

計画の見方(凡例) 24

1. 分野別の計画の内容

防災・防犯 **みんなでつくる、災害に強く、犯罪を生まないまち** 25

施策1 強くしなやかな防災・減災まちづくり 26

施策2 地域の防災対応力の強化 34

施策3 犯罪が起りにくい、犯罪を生まないまちづくり 40

まちづくり・地域産業 **多様な魅力と交流が生まれ、にぎわいのある快適なまち** 45

施策4 地域の魅力あふれる多心型まちづくり 46

施策5 人々の暮らしを支える都市基盤の整備 52

施策6 誰にとっても移動しやすい地域交通環境の整備 58

施策7 暮らしやすい住環境の形成 66

施策8 にぎわいと活力を生み出す地域産業の振興 72

環境・みどり **気候危機に立ち向かい、みどりあふれる良好な環境を将来につなぐまち** 81

施策9 質の高い環境を将来につなぐ気候変動対策の推進 82

施策10 快適で暮らしやすいまちと循環型社会の実現 88

施策11 グリーンインフラを活用した都市環境の形成 94

健康・医療 **「人生100年時代」を自分らしく健やかに生きることができるまち** 101

施策12 いきいきと住み続けることができる健康づくり 102

施策13 地域医療体制の充実 108

福祉・地域共生 **すべての人が認め合い、支え・支えられながら共生するまち** 113

施策14 人権を尊重する地域社会の醸成 114

施策15 地域の支え合いと安心して暮らせる体制づくり 118

施策16 高齢者とその家族が安心して暮らせる生活の確保と社会参加の支援 124

施策17 障害者の社会参加と地域生活の支援 132

子ども **すべての子どもが、自分らしく生きていくことができるまち** 139

施策18 子どもの権利を尊重し育ちを支える環境の整備・充実 140

施策19 子どもの居場所づくりと育成支援の充実 146

施策20 安心して子育てできる環境の整備・充実 150

施策21 障害児支援の充実と医療的ケア児の支援体制の整備 158

学 び **共に認め合い、みんなでつくる学びのまち** 163

施策22 学び続ける力を育む学校教育の推進 164

施策23 多様なニーズに応じたきめ細かな教育の推進 172

施策24 身近に活用できる教育環境の整備・充実 178

施策25 生涯にわたる学びの支援 184

施策26 多様な地域活動への支援 188



文化・スポーツ	文化を育み継承し、スポーツに親しむことのできるまち	193
施策27	多様な文化・芸術の振興と多文化共生・国内外交流の推進	194
施策28	次世代への歴史・文化の継承	198
施策29	誰もがスポーツに親しむことができる環境づくり	202

2. 区政経営の基本姿勢

計画の見方(凡例)		206
区政経営改革推進基本方針		209
方針1	柔軟な発想に基づく業務の効率化と区民サービスの向上	210
方針2	財政の健全性の確保と時代の変化に即応できる持続可能な財政運営の実現	220
方針3	対話協調型区政の推進	228
方針4	自治の更なる発展と自治体間連携の強化	232
方針5	施設マネジメントの推進	236
協働推進基本方針		241
方針1	多様な主体との連携による協働の推進	242
方針2	区と地域団体等による課題解決に向けた協働の取組	248
デジタル化推進基本方針		259
方針1	デジタル技術を活用した区民サービスの向上	260
方針2	行政内部のデジタル化による効率化の推進	268

第3章 資料

施策体系の再構築	276
施策指標の見直し	277

