

広報すぎなみ

Suginami



みどり豊かな 住まいのみやこ

{ 4 / 15 }

令和4年(2022年)
No.2327

まちの情報を
区民視点で発掘!

区の公式サイト「すぎなみ学倶楽部」。知られざる偉人の情報から小さなお店の情報まで、読み応えのある多様な記事がそろっています。記事を通して、区民には杉並をもっと好きになってもらい、区外の方には住んでみたいと思ってほしい! そんな願いを込めて企画・取材・執筆に尽力する区民ライターのお二人に話を伺いました。



特集

すぎなみ学倶楽部

区民ライター

すぎなみピト

☎ 166-8570 杉並区阿佐谷南1-15-1 ☎ 3312-2111(代表) FAX 3312-9911(広報課直通) 🌐 区ホームページ: <https://www.city.suginami.tokyo.jp/> 📄 発行: 杉並区 📝 編集: 広報課

お知らせ

新型コロナウイルスの感染状況によっては、本紙掲載の催し等が変更・延期または中止になる場合があります。最新情報は、区ホームページまたは区(地震・水防情報等)ツイッターをご確認ください。

広報すぎなみは月2回(1・15日)発行。新聞折り込みのほか、区の施設・駅・コンビニエンスストアなどの広報スタンドに設置しています。



すぎなみビト



区の情報サイト「すぎなみ学倶楽部」は、区民ライターが企画・取材、知られざる偉人、世界で活躍する企業、老舗の名店など内容は多岐を生かして発掘したものです。そんな知られざる地域の魅力を日々情報

進藤 鴻一郎

プロフィール：進藤鴻一郎（しんどう・こういちろう） ペンネーム：こういち 結婚を機に杉並で暮らし始めて約40年。会社員生活を終えた後に地域活動に参加し、平成30年から区民ライターの活動を開始。有馬記念を作った有馬頼寧や郷土史家の森泰樹を深く掘り下げた記事が好評。亡き義母のファミリーヒストリー作成にも挑戦中。



え方」ではないのか、と強く思うようになりました。取材しながら対象の人物に迫っていく中で、その人物がどのように生きたのかを知ることは、区民ライターの活動を続ける上で大きな楽しみであり、自分にとっての学びでもあります。私は今年77歳になりますが、少なくとも80歳になるまでは区民ライターとして書き続けたいです。歳を重ねたからといって好奇心を捨てる必要がないというのも、以前取材した方から学んだこと。生涯社会とつながっていくことは大切ですし、そのためには歳を言い訳にせず、自ら努力していくことも必要です。

—今は区制施行90周年の特別記事を執筆されていますね。記事への意気込みをお聞かせください。

旧井荻村（町）の土地区画整理事業をはじめ、区の発展につながるさまざまな功績を残した内田秀五郎さんの記事を作成しています。あまりに偉大な人物で当初は担当する自信がなかったのですが、調べ始めるとその魅力とすごさが見えてきて「これは杉並版の渋沢栄一か、もしくはそれ以上かもしれない…」と覚えてきて、非常に興味が湧きました。同時期にいくつもの分野で活躍された方なので、情報を整理するのがとても大変です。同氏が開設に関わった大久保の淀橋市場を取材で訪ねましたが、驚くことに市場で現在働いている若い社員の皆さんが彼について知っていたんですよ。それだけ偉大で、多くの人にとっての恩人なのだ実感しました。だからこそ、杉並の皆さんにも内田秀五郎さんを知ってほしい。誠意を尽くして執筆するので、ぜひ読んでいただけたらうれしいです。

杉並を動かしてきた「人の生き方」を伝えたい

—区民ライターになろうと思ったのはなぜですか？

私が区民ライターを始めたのは、長い会社員生活を終えた後。第二の人生に向き合った時、それまで経験することのなかった「地域」というフィールドで活動してみようと思ったのがきっかけです。最初は阿佐谷地域区民センター協議会委員として地域活動を始めたのですが、その時に担当したのが講座の企画・運営で、郷土史を調べる機会も多く、歴史の面白さに目覚めていきました。そして任期終了後、協議会委員で得た経験や郷土史への興味を生かして活動を続けられるのではと考え、区民ライターの道を志しました。

—「すぎなみ学倶楽部」ではどのような記事を手掛けていますか？

主に「ゆかりの人々」の記事を担当しています。区と縁の深いさまざまな人々をたどるコーナーで、1年に1本ほどのペースで納得のいく記事を作り上げるのが私のスタイル。作成する上では、他の媒体では得られない独自の情報にこだわり、できる限り自分にしかできない取材を心掛けています。取材の中で、それまで公になっていなかった情報を発見できると達成感があります。郷土史家・森泰樹さんの記事においては、取材時に得た情報が郷土博物館の新たな資料になるという、うれしい成果もありました。



—区民ライターの活動でどのような楽しさ、気付きなどを得ていますか？

会社員時代は、「人」よりも経営や数字の目標などに目が向きがちでした。ところが地域に出て、その土地の歴史を掘り下げていくと「結局は人なのだ」と気付き始めた。連続と続く私たちの社会を動かしているのは「人の生き方」「人の考

interview すぎなみ学倶楽部 区民ライター

材・執筆し、区の魅力を発信するウェブサイトです。後世に伝えたい歴史にわたりますが、その情報は区民ライターが区民ならではの視点と感覚収集している区民ライターの活動を紹介します。

高橋 恵子

プロフィール：高橋恵子（たかはし・けいこ） ペンネーム：わいじ夫・娘2人と共に国内外のさまざまな地域で暮らし、杉並に転入。令和元年から区民ライター活動を開始。活動の原点は、なみすけへの愛。平日に教育関連の仕事に携わる傍ら、休日などの時間を使ってなみすけと共に取材に飛び回っている。



まちの新たな一面を発見する楽しさに溢れています

—区民ライターになろうと思ったのはなぜですか？

友人が書いているブログを読み、その文章の上手さに感動し、「私もこんなふうには書けたらいいな」と常々思っていました。そんな中で区民ライター講座の存在を知り、応募したのがきっかけです。最初に手掛けた記事は、講座を卒業する際の実習記事。こけしを収集・研究されている方を、もう一人の講座生とペアになって取材しました。初めて「人」にインタビューを行い、その難しさを実感し、記事にまとめるのも一苦労でした。受講した当初は、卒業後にライターとして情報発信することまで視野に入れていませんでしたが、初めて取材の経験をし、せっかくだから続けてみようと思い、区民ライターの活動をスタートしました。

—「すぎなみ学倶楽部」ではどのような記事を手掛けていますか？

区のキャラクター、「なみすけ」にまつわる記事がメインです。私はこれまで家族の転動に伴い、国内外さまざまな地域で暮らしてきました。杉並に越してくる直前はバンコクにいたのですが、日本には地域ごとにいわゆる「ゆるキャラ」が存在することを全く知らなくて。杉並で暮らすようになってなみすけを知った時、「こんなにかわいくて面白いキャラクターがいるなんて!」と、大好きになったんです。そんな思いもあって、なみすけ関連の記事に関わっています。

—取材をする上での喜び、大切にしていることはどんなことですか？

以前開設されていたなみすけのブログでは、なみすけと旅をする記事を書いていました。なみすけを持って各地を取材していると道ゆく人に声を掛けてもらうことが多くて、中にはすぎなみ学倶



楽部の読者の方もいて、「なみすけの記事の方なんです」と言ってもらえることもあります。そんな時はとてもうれしいです。取材を進める中で地域の方々の関わりが生まれ、新たな記事のアイデアへとつながっていくのも面白いです。大切にしているのは、事前に情報収集をしつつも、それによって先入観を持ちすぎないこと。実際に話を聞く中で気になったことを、その場でしっかり質問しようと心掛けています。皆さん協力的でたくさんお話しいただくので、文字数に合わせて内容を取捨選択する作業がいつも心苦しいです…!

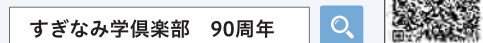
—区民ライターをやってみたい方に向けてメッセージをお願いします。

普段はフルタイムで仕事をしているので、取材をするのは主に休日。執筆は休日や平日の夜です。私にとって区民ライターの活動は、仕事や趣味とも少し異なるような気がしています。社会人になった後も勉強を続ける人がいますが、それに近いのかなと思います。忙しい中でも続けているのは、自身の中に「成長したい。学びたい。」といった気持ちがあるからなのでしょう。区民ライターの活動は自分が暮らすまちの新たな一面を発見したり、個人では行けないところへ行ける楽しさ、思いがけない話に出会えるドキドキ感に溢れていたりします。好きなことを、好きなペースで書くことができ、区の情報サイトで発信できるのはとても魅力的なこと。すぎなみ学倶楽部をご覧ください、興味を持った方はぜひ一緒に、区民ライターとして杉並の情報を発信していきます。

CHECK! すぎなみ学倶楽部に「杉並区区制施行90周年」関連記事リンク集開設!

杉並町・和田堀町・井荻町・高井戸町が合併して誕生した杉並区は今年度、区制施行90周年を迎えます。区では、区の歴史を語る上で欠かせない5つの出来事を「すぎなみ5ストーリー」として次世代へ継承するためにさまざまな企画を進めています。

学べる記事をまとめたリンク集を開設。杉並の90年のあゆみを振り返るときに役立つ記事や、歴史、ゆかりの人物なども紹介しています。「区長インタビュー」では、区制施行90周年にかける思いを区長に伺いました。



すぎなみ学倶楽部では「すぎなみ5ストーリー」について

区民ライター募集中!

すぎなみ地域大学で「区民ライター講座」を受講し、あなたも区民ライターになってみませんか? 講座では、企画・取材・写真撮影・文章作成等の実践的な技能を学び、その後、実際に取材活動を行って、ウェブサイトにも記事を掲載します。ご応募お待ちしております。



すぎなみ地域大学ホームページ(右上2次元コード)から5月12日までに申し込み

YouTubeで配信中! すぎなみビト MOVIE 紙面には掲載しきれなかった取材のこぼれ話も動画で紹介しています。 すぎなみビト「すぎなみ学倶楽部 区民ライター」のインタビューが動画でも楽しめます。右2次元コードからご覧ください。 杉並区公式チャンネル

区からのお知らせ

SUGINAMI INFORMATION

保険・年金

老齢基礎年金を請求する方へ

老齢基礎年金は、国民年金の保険料納付済み期間、免除・猶予期間、厚生年金・共済組合の加入期間および合算対象期間などが合計10年以上ある方が、原則65歳から受給できます。受給するためには請求が必要で、受け付けは65歳の誕生日前日からです。なお、請求書は事前に日本年金機構から送付されます。

また、繰り上げ請求(受給開始を早めて、60~65歳の間に減額された年金を受けること)や、繰り下げ請求(受給開始を遅くして、66~75歳の間に増額された年金を受けること)もできます。繰り下げ請求については、4月から上限が70歳から75歳に引き上がりました。対象は、昭和27年4月2日以降に生まれた方です。昭和27年4月1日以前に生まれた方は、70歳が繰り下げ請求の上限年齢です。

加入期間の全てが国民年金の第1号被保険者=国保年金課国民年金係▶国民年金の第3号被保険者期間がある方、厚生年金等(第2号)に加入したことがある方(脱退一時金を受給した期間も含む)=杉並年金事務所 ☎3312-1511

施設情報

杉並公会堂の大規模修繕に伴う休館

杉並公会堂は、竣工から約20年が経過する令和6年に、舞台設備の入れ替えを中心とした大規模修繕を行う予定です。

作業期間は6年1~9月で、期間中は全館休館となります。同施設での事業を予定している方はご注意ください。

詳細は、広報すぎなみ・区ホームページ等でお知らせします。

☎同施設 ☎3220-0401

🚨 感染症防止対策

下記の対策にご協力をお願いいたします。

- 体調不良時の利用自粛
- マスク着用や手洗い・手指消毒の励行
- ソーシャルディスタンスの十分な確保
- 室内の定期的な換気
- 大声での発声、歌唱、声援等が生じる活動の自粛

採用情報 ※応募書類は返却しません。

特別区立幼稚園・子供園教員採用候補者

勤務場所 = 東京23区の区立幼稚園等(大田区・足立区を除く) ▶ 資格 = 昭和63年4月2日以降に生まれ、幼稚園教諭普通免許状を有する方(4月1日までの取得見込みを含む) ▶ 第1次選考日(筆記試験) = 6月19日(日) 申込書(特別区人事・厚生事務組合教育委員会事務局人事企画課採用選考担当 <〒102-0072千代田区飯田橋3-5-1東京区政会館内> または東京23区教育委員会事務局で配布。特別区人事・厚生事務組合ホームページからも取り出せます)を、5月6日(消印有効)までに同担当へ郵送。または同ホームページから申し込み 同担当 ☎5210-9857



募集します

杉並区子ども読書活動推進懇談会委員

子ども読書活動推進計画に関する意見交換(年3・4回) ▶ 募集人数 = 若干名(選考) 区内在住で18歳以上の方 作文「子どもの読書環境向上について思うこと」(様式自由。800~1200字程度)に住所・氏名・年齢・電話番号を書いて、5月6日までに中央図書館企画運営係(〒167-0051荻窪3-40-23)へ郵送 同係 ☎3391-5754

【重要なお知らせ】

新型コロナウイルスの感染状況によっては、本紙および過去の「広報すぎなみ」掲載の催しや募集の内容等が変更・延期または中止になる場合があります。最新情報は、各問い合わせ先にご確認いただくか、区ホームページをご覧ください。



ファミリーサポートセンター協力会員

保育園・学童クラブなどへの送迎やそれに伴う子どもの預かり、保護者の外出時などの子どもの一時的な預かり(会員宅や児童館など)ほか ▶ 謝礼 = 1時間800円(早朝・夜間1000円) 区内または区に隣接する区市在住の20歳以上で、研修に参加できる方 電話で、杉並区社会福祉協議会 ☎5347-1021 会員登録後、5月11日(水)に研修会あり。詳細は、お問い合わせください

高齢者住宅生活協力員

高齢者住宅「みどりの里」に住み込みで、入居者の緊急時の対応・安否の確認・相談業務など ▶ 勤務期間 = 6月1日~(予定) ▶ 勤務時間 = 原則、月~金曜日の午前9時~午後5時 ▶ 勤務場所 = 浜田山第二みどりの里(浜田山4-10-21) ▶ 募集人数 = 1名 ▶ 委託料 = 月額10万円(住宅使用料相当分は区が負担) 以下の条件を全て満たす方 ①50歳以下 ②保健師、看護師、准看護師、介護福祉士、社会福祉士、介護支援専門員、ホームヘルパー1・2級のいずれかの資格を取得している(取得見込みを含む。配偶者も可) ③居住用不動産を所有しておらず高齢者住宅内の生活協力員室(3DK)に大人2名以上の世帯で住むことができる(子どもがいる方も可) ④世帯の所得がおおむね月額15万円以上 履歴書に世帯全員の2・3年間の所得が分かる書類を添えて、住宅課(区役所西棟5階)へ簡易書留で郵送・持参 同課 書類選考合格者には面接を実施。応募書類は返却しません

5月の各種健康相談 いずれも予約制。申し込みは、各保健センターへ。

保健センター名	子育て相談	母親学級	平日パパママ学級	離乳食講習会	0歳からの 歯みがき・歯科健診 (乳幼児歯科相談)	歯みがき デビュー教室	栄養・食生活 相談	ものわすれ相談	心の健康相談
荻窪 (荻窪5-20-1) ☎3391-0015	19日(木)	11日(水) 18日(水)	9日(月)	10日(火) 25日(水) 午後1時15分 (10日は生後9カ月頃から)	午前 13日(金) 27日(金) 午後 12日(木)	26日(木)	13日(金)	24日(火) 午後1時30分	11日(水) 18日(水) 午後1時30分
高井戸 (高井戸東3-20-3) ☎3334-4304	9日(月)	19日(木) 26日(木)	12日(木)	10日(火) 午後1時30分	午前 9日(月) 23日(月) 午後 6日(金)	20日(金)	12日(木)	10日(火) 午後1時30分	19日(木) 24日(火) 午後1時30分 27日(金) 午前9時30分
高円寺 (高円寺南3-24-15) ☎3311-0116	17日(火)	-	-	11日(水) 午後1時30分	午前 24日(火) 午後 12日(木)	19日(木)	24日(火)	12日(木) 午後2時	20日(金) 午前9時30分 25日(水) 午後2時30分
上井草 (上井草3-8-19) ☎3394-1212	25日(水)	12日(木) 19日(木)	-	26日(木) 午後1時30分	午前 25日(水) 午後 11日(水)	18日(水)	-	19日(木) 午前9時30分	16日(月) 午後1時30分
和泉 (和泉4-50-6) ☎3313-9331	12日(木)	-	-	26日(木) 午後1時30分 (生後9カ月頃 から)	午前 12日(木) 午後 25日(水)	-	-	19日(木) 午後1時45分	10日(火) 午後1時30分

※杉並区に転入し、妊婦・乳幼児健診受診票、予防接種受診票が必要な方は、各保健センターまたは子ども家庭部管理課母子保健係(区役所東棟3階)へ。会場は狭いためベビーカーで回ることができません。ベビーカーにチェーン錠をつけるなど各自でご注意ください。間違い電話が多くなっています。掛け間違いのないようご注意ください。

歯の健康相談 14日(土)午後2時~4時30分。問い合わせは、杉並区歯科医師会(阿佐谷南3-34-3 ☎3393-0391)へ。

凡例 時日時 場場所 内内容 師講師 対対象 定定員 費参加費(記載のないものは無料) 申申し込み(記載のないものは直接会場へ)
☎問い合わせ 他その他 ✉Eメールアドレス HPホームページアドレス

相談

住民税(特別区民税・都民税)夜間電話相談

☎4月25日(月)午後5時~8時30分 ☎納税課 ☎5307-0634・0636

5月の専門相談の予約受付開始日の変更

5月6日~12日の専門相談(法律・税務・家事・司法書士相談)の予約は、以下のとおり受け付けます。

実施日	予約受付開始日
5月6日(金)・9日(月)	4月25日(月)
5月10日(火)	4月26日(火)
5月11日(水)	4月27日(水)
5月12日(木)	4月28日(木)

☎区政相談課

その他

防犯カメラ設置の届け出状況等の公表

区は「杉並区防犯カメラの設置及び利用に関する条例」により、防犯カメラの設置利用基準の届け出状況、防犯カメラの設置・利用、画像の取り扱いについての苦情申し立ての処理状況、防犯カメラ取扱者に対する勧告の状況を、毎年公表しています。

なお、3年中に苦情申し立ての処理およびカメラ取扱者に対する勧告は、いずれも行いませんでした。

☎届け出状況(3年12月31日現在) = 総数629施設
▶内訳 = 区立施設296施設(区立施設基準に基づく届け出13施設を含む)、街角防犯カメラ184施設、通学路防犯カメラ40施設、民間施設109施設 ☎危機管理対策課地域安全担当

スポーツ推進委員が決まりました

スポーツ推進委員は、地域の皆さんと自主的なスポーツ・レクリエーション活動を推進し、スポーツによる地域づくりを目指して活動する地域スポーツのコーディネーターです。スポーツ体験教室や簡単なレクリエーション大会の企画・運営、地域・学校のスポーツ活動のお手伝いなどを行います。

◆第31期スポーツ推進委員

氏名	住所	氏名	住所
石倉幸嗣	南荻窪	奈良聡子	久我山
浦野貴司	高円寺南	西島肇	荻窪
大泉哲也	下井草	西村佐喜子	和田
小貫晴信	西荻北	府川敏子	高井戸東
金子理奈	成田東	藤崎永万	成田西
加茂博之	下高井戸	藤澤真智子	久我山
鈴木茂之	荻窪	前山直子	方南
芹澤美香子	下高井戸	松岡昇	天沼
徳永裕丈	高井戸東	武藤喬行	高円寺北
中野剛	高井戸東		

☎スポーツ振興課事業係

ご寄附ありがとうございました



1・2月(広報すぎなみ2月15日号掲載分を除く)のご寄附(敬称略・順不同)

- 【社会福祉基金】白ゆり会=5万円▶平田敦子▶匿名および氏名のみ公表分計=6万円
- 【みどりの基金】みどりの保全=成田西ふれあい農業公園来場者有志=1万2970円/(仮称)荻外荘公園などの整備=「大杉会チャリティーゴルフ会」実行委員会=10万円▶匿名分計=17万5874円
- 【NPO支援基金】長尾幸治=1000円▶NPO支援基金普及活動協力者=2906円▶匿名分計=501万5000円
- 【次世代育成基金】株式会社ワイズマート=20万円▶杉並稲門会=15万2000円▶白ゆり会=5万円▶杉並区立杉並和泉学園中学部PTA=2万円▶今村富美枝▶小巻恵理子▶匿名および氏名のみ公表分計=18万805円
- 【杉並区応援寄附金】匿名分計=3万円
- 【新型コロナウイルス感染症対策寄附金】東京第三友の会▶匿名および氏名のみ公表分計=1万円

杉並区長選挙・杉並区議会議員補欠選挙

— 問い合わせは、選挙管理委員会事務局へ。

投票日: 6月19日(日)

- 期日前投票期間=6月13日(月)~18日(土)
- 開票=6月20日(月)
- 投票資格=3月11日までに杉並区に転入の届け出をし、投票日当日まで引き続き区内在住の方



若年層(29歳以下)の選挙サポーターを募集します

公正・公平な選挙執行のため、投票立会人(当日投票所または期日前投票所での立ち会い)をしていただける若年層の選挙サポーターを募集します(申込締め切り日=5月6日)。応募方法等の詳細は、お問い合わせください。

☎☎内表のとおり ☎☎原則、次の全てを満たす方①区内在住の有権者で29歳以下②選挙サポーター研修を受講できる ☎☎従事時間に応じて謝礼あり

内容	日時
期日前投票所立会人	6月13日(月)~18日(土)のいずれかの午前8時30分~午後8時
当日投票所立会人	6月19日(日)午前7時~午後8時

区内空間放射線量等測定結果

3月に実施した、区内の空間放射線量率および区立小中学校・保育園等の給食食材の放射能濃度測定の結果、特に異常はありませんでした。詳細は、区ホームページでご覧になれます。

☎空間放射線量率の測定については、環境課公害対策係。区立小中学校・保育園等の給食食材の放射能濃度測定については、学務課・保育課。放射能濃度測定の方法については、杉並保健所生活衛生課衛生検査係 ☎3334-6400

急病診療のご案内

必ず事前に電話で相談し、保険証・医療証を持参してください。未成年者の受診は、原則保護者等が付き添いをお願いします。

機関	診療科目	月~金曜日	土曜日	日曜日、祝日	備考
休日等夜間急病診療所 (杉並保健所2階) ☎3391-1599	小児科	午後7時30分~10時30分	-	-	受け付けは終了30分前まで。受診前にお電話ください。※午後5時以降小児科は、1歳以上が診療対象。
	内科・小児科・耳鼻咽喉科	-	午後5時~10時(※)	午前9時~午後10時(※)	
	外科	-	-	午前9時~午後5時	
急病診療医療機関 (当番医)の案内は☎7399 (または☎5347-2252)	内科・小児科	-	-	午前9時~午後5時	受け付けは終了30分前まで。受診前に医療機関へお電話ください。
歯科保健医療センター (杉並保健所5階) ☎3398-5666	歯科	-	-	午前9時~午後5時	受け付けは終了1時間前まで。受診前にお電話ください。

医療機関案内・急病相談

機関	月~金曜日	土・日曜日、祝日	備考
杉並区急病医療情報センター ☎7399 (または☎5347-2252)	午後8時~翌午前9時	午前9時~翌午前9時	相談員による対応
東京都医療機関・薬局案内サービス (ひまわり・t-薬局いんふお) ☎5272-0303	案内24時間受け付け		コンピューターでの自動応答
	相談 午前9時~午後8時	-	相談員による対応
東京消防庁救急相談センター ☎7119 (または☎3212-2323)	24時間受け付け		相談医療チームによる対応

※申し込みは「広報すぎなみ」の発行日からとなります。
※申込締め切り日に(消印有効)の記載がない場合は必着です。
※紙面上では市外局番「03」の表記を省略しています。

区民相談

区民の方向けに、さまざまな相談窓口を開設しています



☎3312-2111 (区代表) ★は予約制



▲各種区民相談の実施状況

相談名	内容	日時等	場所・問い合わせ
一般区民相談		月～金曜日午前8時30分～午後5時	区政相談課
くらしの相談	日常生活の悩みや区政のことなど	月・火・木・金曜日午前9時～正午、午後1時～4時	
外国人相談		英語＝火曜日午前9時～正午／木曜日午後1時～4時▶中国語＝火曜日午後1時～4時／木曜日午前9時～正午	
外国人サポートデスク	外国人相談（ボランティアによる通訳・相談）	英語＝月曜日午後1時～4時／金曜日午前9時～正午▶中国語＝月曜日午前9時～正午／第1・3・5金曜日午後1時～4時▶韓国語＝第2・4金曜日午後1時～4時▶ネパール語＝第1・3水曜日午前9時～正午	区政相談課 杉並区交流協会 ☎5378-8833 ☎5378-8844
交通事故・防犯相談	示談の進め方や防犯対策について	火・金曜日午前9時～正午、午後1時～4時	区政相談課
人権相談	人権の侵害について	第4金曜日午後1時～4時(受け付けは3時まで)	
行政相談	国など行政機関への苦情や要望	第2金曜日午後1時～4時	犯罪被害者総合支援窓口相談専用 ☎5307-0620
犯罪被害者相談	犯罪被害を受けた方の生活上の問題や悩みなど	月～金曜日午前8時30分～午後5時	
生活相談	病気や失業などの経済的な困りごとなど（主に生活保護をお考えの方）	月～金曜日午前8時30分～午後5時	
弁護士による法律相談★	土地、建物、相続、その他法律上のこと	月～金曜日午後1時～4時／第3土曜日午後1時～4時	杉並福祉事務所（荻窪 ☎3398-9104 / 高円寺 ☎5306-2611 / 高井戸 ☎3332-7221） くらしのサポートステーション（生活自立支援窓口） ☎3391-1751 区政相談課専門相談予約専用電話 ☎5307-0617 ●予約受付日＝相談希望日の7日前の同一曜日～当日。法律相談の第3土曜日は、同一週の月～金曜日（予約受付日が祝日の場合は、翌開庁日から）▶受付時間＝午前8時30分～午後5時（当日受け付けは3時まで、第3土曜日は当日受け付け不可）
税務相談★	贈与税・相続税等についての助言・指導	水曜日午後1時～4時／木曜日午後1時～4時	
司法書士相談★	不動産登記や商業登記の手続き、裁判所へ提出する書類の作成・手続き等の助言・指導	第2・4水曜日午後1時～4時	
家事相談★	夫婦・親子の家庭内の悩みなど	火曜日午後1時～4時	杉並福祉事務所（荻窪 ☎3398-9104 / 高円寺 ☎5306-2611 / 高井戸 ☎3332-7221） 子ども家庭部管理課ひとり親家庭支援担当 ☎5307-0343
家庭相談	離婚・男女関係・家庭内の悩みなど	月・水・金曜日午後1時～5時	
ひとり親家庭相談	ひとり親家庭への支援、就労支援など	月～金曜日午前8時30分～午後5時	
住まいの修繕・増改築相談	住まいの修繕・増改築など	月・金曜日午後1時～4時	区役所1階ロビー 区住宅課
専門家による空き家相談★	空き家の管理・相続など	第3木曜日午前9時20分～11時55分	
住宅の耐震無料相談会・ブロック塀無料相談会	建物の耐震診断や耐震改修・ブロック塀相談	第2水曜日午後1時～4時	区役所1階ロビー 区市街地整備課耐震改修担当
建築総合無料相談会・ブロック塀無料相談会	建物全般・ブロック塀相談	第1・3火曜日午後1時～4時	
介護保険苦情・相談	介護保険サービスの苦情・相談	月～金曜日午前8時30分～午後5時	介護保険課
健康相談★	高齢者の健康について	午前10時～11時30分・午後1時～4時30分（第3月曜日を除く）	高齢者活動支援センター ☎3331-7841
高齢者の総合相談窓口	物忘れ・介護に関する相談、介護保険の申請受け付け、介護予防や生活支援の相談・申請受け付け	月～金曜日午前9時～午後7時／土曜日午前9時～午後1時（電話相談は年中無休）	地域包括支援センター（ケア24）20カ所（「すぎなみくらしの便利帳」参照）
在宅支援・高齢者福祉の相談	在宅支援、高齢者の福祉、若年性認知症について	月～金曜日午前8時30分～午後5時	高齢者在宅支援課
介護者の心の相談★	介護者の悩み、心の葛藤について（臨床心理士による相談）	毎月3回	在宅医療・生活支援センター ☎5335-7316
障害者	障害者の総合相談窓口	生活全般について	月・水～金曜日午前9時～午後7時／土・日曜日午前9時～午後5時 障害者地域相談支援センターすまいる荻窪 ☎3391-1976 ☎3391-1012
			火～金曜日午前9時～午後7時／土・日曜日午前9時～午後5時 障害者地域相談支援センターすまいる高円寺 ☎5306-6381 ☎5306-6383
			月・水～金曜日午前9時～午後7時（第3週は火～金曜日）／土・日曜日午前9時～午後5時 障害者地域相談支援センターすまいる高井戸 ☎3331-2510 ☎3332-1815
障害者手帳に関する相談	身体障害者手帳、愛の手帳について	月～金曜日午前8時30分～午後5時	障害者施策課障害福祉サービス係
高次脳機能障害者の相談	高次脳機能障害について	月～金曜日午前8時30分～午後5時	障害者生活支援課地域生活支援担当（杉並障害者福祉会館内） ☎3332-1817 ☎3332-1826
経済	商工相談★	資金繰り、創業その他経営について	月～金曜日午前8時30分～午後5時 産業振興センター就労・経営支援係（商工相談担当） ☎5347-9182
就労	就労準備相談★	個々の状況に応じた就労準備のための相談・職業紹介	月～金曜日、第1・3土曜日午前10時～午後4時（水曜日は午後6時～8時もあり） 就労支援センター（若者就労支援コーナー） ☎3398-1136
	職業相談	ハローワークスタッフによる職業相談・紹介	月～金曜日午前9時～午後5時 就労支援センター（ハローワークコーナー） ☎3398-8619
消費者	消費生活相談	商品やサービスの契約トラブルなど消費生活	月～金曜日午前9時～午後4時 消費者センター相談専用 ☎3398-3121
教育・保育・児童	学校教育に関する相談	子どものいじめなど	月～金曜日午前9時～午後5時 済美教育センター ☎3311-0023
	教育相談★	児童生徒の情緒や家庭生活など教育について	月・水・金・土曜日午前9時～午後5時／火・木曜日午前9時～午後7時 済美教育センター教育相談担当 ☎3311-1921
	電話教育相談	不登校や教育上の悩み	月～金曜日午前9時～午後5時 済美教育センター教育相談担当 ☎3317-1190
	就学支援相談★	特別支援学級や特別支援学校の入学、転学に関する相談、学校入学後の支援について	月～金曜日午前9時～午後5時 特別支援教育課 ☎5929-9481
	子育て相談	乳幼児の生活習慣・しつけなど	月～金曜日午前9時～午後5時 区立保育園（30園） 園保育課
		就園前の子育ての悩みなど	月～土曜日午前9時～午後5時 子育てサポートセンター（宮前 ☎3333-4699 / 今川 ☎3394-3935）
	子どもの相談★	乳幼児の発達・遅れなど	月～金曜日午後1時～4時 区立子供園（下高井戸 ☎3303-9485 / 堀ノ内 ☎3313-3437 / 高円寺北 ☎3330-0340 / 成田西 ☎3311-3876 / 高井戸西 ☎3332-9020 / 西荻北 ☎3399-0848） 児童発達相談係 ☎5305-6713
	ゆうライン（子どもと家庭に関する総合相談）	子どもからの相談、子育ての相談など	月～土曜日＝来所相談＝午前9時～午後5時▶電話相談＝午前9時～午後7時（電話相談は10月から8時まで） 杉並子ども家庭支援センターゆうライン（相談専用窓口） ☎5929-1901
子どものこころの相談★	児童精神科医による専門相談	第2・4火曜日午後2時30分・4時	
家族相談★	臨床心理士による専門相談	木曜日または土曜日（月3回）	
子育て支援サービスの利用相談	区が行う子育て支援サービス・子育て応援券事業者などの民間サービスの利用相談、保育施設の利用相談	月～金曜日午前8時30分～午後5時 子どもセンター（荻窪 ☎5347-2081 / 高井戸 ☎5941-3839 / 高円寺 ☎3312-2811 / 上井草 ☎3399-1131 / 和泉 ☎3312-3671）	
DVなど	一般相談（面談は予約制）	家庭内の問題、人間関係の悩み、性的マイノリティに関する悩みなど	月～金曜日午前9時～午後5時 男女平等推進センター 一般相談専用 ☎5307-0619
	法律相談★	女性のための離婚・養育費などの法的な問題	木曜日午後1時30分～4時30分（月1回夜間あり）
	DV相談（面談は予約制）	配偶者・パートナーからの暴力の相談	月～金曜日午前9時～午後5時 すぎなみDV専用ダイヤル ☎5307-0622
保健福祉・医療	女性相談	配偶者等からの暴力の相談など	月～金曜日午前8時30分～午後5時 杉並福祉事務所（荻窪 ☎3398-9104 / 高円寺 ☎5306-2611 / 高井戸 ☎3332-7221）
	保健福祉サービス苦情調整委員制度★	保健福祉サービス苦情調整委員への相談（施設や在宅などで提供される保健福祉サービスについて）	月3回、午後1時30分～4時（受け付けは3時まで） 保健福祉部管理課保健福祉支援担当
	医療安全相談窓口	医療機関に関する悩みごと・困りごとなど	月～金曜日午前9時～正午、午後1時～4時30分 杉並保健所健康推進課専用 ☎3391-0874
	在宅医療相談調整窓口	在宅医療に関する相談	月～金曜日午前8時30分～午後5時 在宅医療・生活支援センター ☎3391-1380
健康相談	子育て、乳幼児歯科、物忘れ、こころ（自殺予防を含む）、生活習慣病、食生活など	月～金曜日午前8時30分～午後5時 保健センター（荻窪 ☎3391-0015 / 高井戸 ☎3334-4304 / 高円寺 ☎3311-0116 / 上井草 ☎3394-1212 / 和泉 ☎3313-9331）	

※区政相談課（区役所東棟1階）には、月・水曜日の午前9時～午後4時（4・10・3月は5時まで）、荻窪福祉事務所には、第3木曜日の午後1時～3時に手話通話者がいます。
※いずれの相談も、祝日、休日、年末年始（12月29日～1月3日）、各施設の休館日はお休みです。

フリーダイヤル ご相談・お見積り無料 株式会社 山野 創業 昭和62年
012-012-4699 中野区新井 1-19-1 東京都建設業許可

※広告の内容については、各広告主にお問い合わせください。広告掲載のお問い合わせは広報課へ。

万が一の災害に備えてお得に準備! 防災用品のあっせん

あっせん品の種類

表1のとおり。詳細は、「防災用品あっせんのご案内」(区役所・区民事務所・地域区民センターなどで配布)や区ホームページ(右2次元コード)をご覧ください。また、防災課(区役所西棟6階)にあっせん品の見本を用意しています。



申し込み・配達・支払い方法

代金は商品と引き換えにお支払いください。

①消火器・住宅用火災警報器

配達先により業者が異なります。配達地域一覧(表2①)を確認の上、直接各業者へ連絡してください。

②その他防災用品

はがき・ファクス・Eメールに郵便番号・住所・氏名・電話番号・商品(商品番号・品名・数量)を書いて、業者(表2②)へ。自治会などの団体で申し込む場合は、事前に電話で業者に連絡してください。

あっせん期間

5年3月31日まで

表1 (送料込み・税込み価格)

商品番号	品名	あっせん価格
消火器 (※1)	1 粉末ABC消火器(1.5kg)	6500円
	2 粉末ABC消火器(3kg)	9500円
	3 強化液消火器(1L)	8500円
	4 強化液消火器(3L)	1万円
消火器引き取り(1本につき)		A 購入時の引き取り 1000円 B 引き取りのみ 2000円
住宅用火災警報器 (※2)	5 住宅用火災警報器 煙感知用	3000円
	6 住宅用火災警報器 熱感知用	3000円
保存食・非常食	2117 ポケットワンみそ汁10袋セット(5年保存)	1377円
	2243 その場deパスタ3種×3袋セット	2974円
	2297 ポケットワンコンソメスープ10袋セット(5年保存)	1377円
	2299 ポケットワンわかめスープ10袋セット(5年保存)	1377円
	2322 保存食5セレクトセットII(3日分。スーパー保存水(1.5L×2本)・アルファ米(ドライカレー100g・山菜おこわ100g・五目ごはん100g・梅がゆ42g)・ファイバービスケット・ミニクラッカー・保存用ビスコ(2袋)・きなこ餅)	3488円
	2368 野菜一日これ一本30缶セット(5年保存。1缶190g)	4131円
	2380 野菜たっぷりスープ4種×3袋セット(5年保存。トマト・豆・かぼちゃ・きのこのスープ各3袋)	3304円
	2404 尾西のライスクッキー(ココナッツ風味)10食セット(5年保存。特定原材料等(アレルギー物質を含む食品)28品目のうちアーモンドのみ使用)	2019円
	2411 尾西のライスクッキー(いちご味)10食セット(5年保存。特定原材料等(アレルギー物質を含む食品)28品目不使用)	2203円
	2421 スーパーバランス10袋セット(6年保存。1袋/ココア味4本・全粒粉4本)	2570円
	2437 ミルクスティック10袋セット(5年保存。1袋8本入)	2754円
	2451 えいようかん5箱セット(5年保存。1箱60g×5個)	2524円
	2547 杉並区特注カレーセット(5年保存。アルファ米100g(乾燥米の白飯6袋)。カレー中辛3袋甘口3袋)	2212円
	2926 アルファ米(乾燥米)8袋セット(5年保存。白飯・赤飯・山菜おこわ・五目ごはん各2袋)	2460円
	2934 スーパー保存水500mL×24本(5年保存)	3525円
	2935 スーパー保存水1.5L×8本(5年保存)	2203円
	2946 「かつお節入り」だしがゆ3種×2袋セット(鮪・こんぶ・あずき。1袋200g)	2313円
	2957 保存用即席乾燥餅3種×3袋セット(5年保存。きなこ・あんこ・いそべ)	3717円
	2977 7年保存レトルトパン3種類×2個セット(ブルーベリー・ミルク・チョコレート。1個100g)	2368円
	避難・防災用品 (※3)	1016 投てき消火具 ラクシーシンプル(消火剤量600mL。重量870g)
3111 LEDランタン(単一電池3本。LOW=78時間/HIGH=27時間)		3445円
3265 手回し充電ラジオ(ICF-B09W)		9680円
3306 LEDヘッドライト(GD-102D)		1477円
3506 ポータブル電源(BN-RB62-C)		7万3800円
4230 イワタニ カセットコンロ(風まるII)		7480円
4237 イワタニ カセットガス6本セット(液化ブタンガス250g)	1963円	

震災時生活用水井戸の登録制度

区では、震災時の生活用水の確保を目的として、区内にある井戸の登録制度を設けています。当制度は、震災時に近隣住民へ井戸水を提供することを条件に、井戸やそのポンプの修理等の費用に対し、一部補助金を交付する制度です。登録要件など詳細は、お問い合わせいただくか、区ホームページをご覧ください。

区内の一般家庭や事業所を対象に、消火器・住宅用火災警報器や各種防災用品をあっせんしています。

—— 問い合わせは、防災課へ。



表2

区分	業者名	配達地域
①消火器・住宅用火災警報器	新山防災(〒166-0011梅里2-9-9 ☎3313-8731 ☎3313-6100)	阿佐谷北・阿佐谷南・高円寺北・高円寺南・成田西・成田東・梅里・西荻北・南荻窪・清水・宮前・桃井・天沼・本天沼・上荻・荻窪・西荻南
	渡辺防災設備(〒168-0062方南1-51-6 ☎3322-8819 ☎3322-2303)	和田・方南・和泉・堀ノ内・松ノ木・大宮・久我山・松庵・永福・浜田山・高井戸西・高井戸東・上高井戸・下高井戸・井草・上井草・下井草・今川・善福寺
②その他防災用品	東京都葛飾福祉工場「杉並区防災用品あっせん係」(〒125-0042葛飾区金町2-8-20 ☎3608-3541 ☎3608-5200 ✉suginami-ktf@tocolo.or.jp)	区内全域

商品番号	品名	あっせん価格
5916	エマージェンシーブランケット&ツインウエーブ(防災の達人)セット	1254円
6150	コンパクト肌着セット(男性用。Tシャツ・ブリーフ・靴下・タオル各1点。材質/綿・レーヨン・ポリエステル)	2337円
6160	コンパクト肌着セット(女性用。Tシャツ・ショーツ・靴下・タオル各1点。材質/綿・レーヨン・ポリエステル)	2337円
7179	ソールバリア(材質/ポリエステル。サイズ/フリー(22.0~30.0cm))	2618円
7280	防じんマスク(10個入)	1870円
7349	感震ブレーカーアダプター(ヤモリ)	2954円
7361	感震ブレーカーアダプター用オプション(ヤモリ・リモート)	2420円
7362	感震コンセント(ヤモリ・デ・コンセント)	6490円
7364	感震ブレーカーアダプター用オプション(パワーヤモリ)	5720円
7983	タタメット ズキン3(約410g)	3553円
8934	杉並区特注非常持出袋(保存水500mL×2本・乾燥梅がゆ・アルファ米(わかめご飯)・ミニクラッカー×2缶・簡単トイレセット×3枚・救急セット)	5638円
7037	ガラス飛散防止フィルム(ヘラ付き。縦92cm×横185cm)	3085円
7039	とびらロック(2組)・止め金具(2組)・クサリ(6cm×9cm。各1本)	1309円
7050	家具転倒防止板ふんばる君(2本1組。幅4.3cm×90cm/家具の幅に合わせてカット可)	1870円
7098	家具転倒防止器具ふんばりくんZ(2本)	7442円
7380	耐震シート薄型テレビ用(6枚。50mm×50mm×厚さ5mm)	2337円
7420	不動王T型固定式2個組	3085円
7930	家具転倒防止器具(2本1組) 鋼鉄製 ML-35(25~35cm用)	8134円
7931	家具転倒防止器具(2本1組) 鋼鉄製 ML-50(35~50cm用)	8134円
7932	家具転倒防止器具(2本1組) 鋼鉄製 ML-80(50~80cm用)	8134円
7933	家具転倒防止器具(2本1組) 鋼鉄製 ML-110(80~110cm用)	8602円
トイレ・衛生用品	6097 トイレ用脱臭剤(保存期間10年)	1122円
	6107 さわやかトイレ10回分 ハーブの香り	1650円
	6108 さわやかトイレ10回分 ローズの香り	1650円
	6116 簡単トイレ(収便袋20枚)	2805円
	6118 組立式簡単トイレセット(収便袋10枚・脱臭剤4袋・収納袋)	4955円
	6126 洋式便器用簡単トイレセット(受けバッグ・収便袋10枚)	2992円
	6193 SKK備蓄用ウェットティッシュ(5年保存。30枚×3袋。ノンアルコール)	1542円
	6198 からだふきボディータオル(5年保存。12枚×2袋。30cm×60cm)	1271円
	9312 ペーパー歯磨き(8年保存。30包)	1683円
	9355 ウェット手袋2枚入り10袋セット(5年保存)	2805円

※1 消火器には耐用年数があります。定期的に点検・買い替えを行いましょう。
 ※2 住宅用火災警報器の取り付けは、取り付け場所により料金が異なります。各配達地域の業者にお問い合わせください。
 ※3 感震ブレーカーの取り付けについては防災課までお問い合わせください。

区民の皆さんと共に考えるシンポジウム

コロナ禍における 杉並区の医療現場とこれから

新型コロナウイルス感染症の拡大から2年あまり。区の医療現場では渾身の取り組みがなされてきました。これまでの歩みを振り返りつつ「次の安心」をどう手に入れるのか、区民の皆さんと考えていきます。

無料 予約不要

日程 5月12日(木)午後3時30分～6時15分

場所 杉並公会堂(上荻1-23-15)

時内 右表のとおり 定員600名(先着順) 園 杉並保健所健康推進課 ☎3391-1355



▲草野満代



▲野々村真

	内容等
第1部	振り返り「医療機関、感染者、区からの報告」 園 河北総合病院副院長・岡井隆広、タレント・野々村真
第2部	基調講演「杉並区のコロナ対策の特徴とその評価」 園 学習院大学教授・鈴木巨
	パネルディスカッション「コロナ禍における杉並区の医療現場とこれから」 園 明治大学名誉教授・青山侑、学習院大学教授・鈴木巨、河北医療財団理事長・河北博文、厚生労働省医政局職員
	セレモニー「感謝状贈呈式」 園 出演 = 桃井第五小学校合唱団、日本フィルハーモニー交響楽団

※総司会 = フリーアナウンサー・草野満代

飼い主のいない猫を増やさない活動支援

不妊去勢手術等の 費用を助成します



飼い主のいない猫を適切に管理し、増えないように見守る活動を支援するため、東京都獣医師会杉並支部の協力の下、猫の不妊去勢手術等の費用を助成します。

— 問い合わせは、杉並保健所生活衛生課管理係 ☎3391-1991へ。

申請方法 ●登録グループ = グループを作って区に登録(申請前に事業説明を受ける必要あり)

●一般申し込み = 個人利用

対象・要件・自己負担額

対象	要件			自己負担額
	人数 (※1)	事前相談 (※2)	不妊去勢 手術等の経験	
登録グループ	3名以上	必須	有り	なし(※3)
一般申し込み	1名以上	任意	不問	雄2000円。雌4000円 (いずれも1匹あたり)

※1 複数名で申請する場合は、代表者が区民である必要あり。

※2 電話で、杉並保健所生活衛生課へ予約。

※3 年間3～5匹まで自己負担なし。6匹以降は一般申し込みに準じた助成内容。

手術承認予定数 雄125匹。雌125匹

助成内容 区が指定する動物病院で、以下の処置を受けることができます。

①不妊去勢手術②耳カット③猫3種ワクチン接種④寄生虫駆除(ノミ・内部寄生虫)⑤マイクロチップの挿入・登録⑥堕胎(妊娠中の雌のみ)

※動物病院に搬送した猫が手術済みの場合、②～⑤の処置を無料で受けることができます。病気やけがの治療費は助成対象ではないため、検査・治療・投薬などを行った場合は自己負担となります。

申し込み 申請書(区ホームページから取り出せます)を、杉並保健所生活衛生課(〒167-0051荻窪5-20-1)へ郵送・持参。申請書等の郵送を希望する場合は、お問い合わせください。

その他 本事業では、手術済みの猫を誤って再度捕獲する事態を 방지、猫に余計なストレスや負担をかけないようにするため、手術を施した猫に耳カットを実施しています。

区のふるさと納税に新たな寄附メニューが登場!

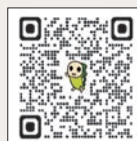
「動物との豊かな共生社会をめざす寄附金」を創設しました

区では、人と動物が共により良い生活を送るための取り組みを、多くの方の共感と支援を得て進めるため、新しい寄附のメニューを作りました。

頂いた寄附は、区営ドッグランの整備・運営や災害時のペット救護対策、動物の適正飼養のための取り組み(犬のしつけ方教室など)、飼い主のいない猫を増やさない取り組み(不妊・去勢手術費の助成など)等に活用します。園 区民生活部管理課ふるさと納税担当

申し込み方法

「ふるさとチョイス」ホームページから申し込み



◀「ふるさとチョイス」
杉並区ホームページ

※郵便局での振り込みを希望の方は、お問い合わせください。



90周年記念区長対談

Suginami 5 stories

未来へ継ぐ、5つの物語



この秋、杉並区は区制施行90周年を迎えます。区の歴史を語る上で欠かせない5つの出来事を「すぎなみ5ストーリーズ」として取り上げ、さまざまな方法で次世代に継承していきます。それぞれの時代の大きな節目に、先人たちはどう向き合ってきたのでしょうか。当時を知る人たちに、田中区長が尋ねます。



第1話 前編 原水爆禁止署名運動

昭和29(1954)年3月1日、南太平洋のビキニ環礁で広島型原子爆弾の1000倍もの威力を持つ水素爆弾がさく裂しました。米ソ冷戦下に行われたアメリカの水爆実験です。1000隻以上の漁船と共に静岡県焼津市の第五福竜丸が被ばくし、乗組員23名は原子病(放射線障害)となり、半年後には1名が死亡。16日に初めて新聞報道がなされ、翌17日のラジオ放送で全国民に知らされました。日本漁船の被ばくは、後に広島・長崎に続く「第3の被ばく」と言われました。区内各地で「原水爆禁止」の声が高まり、杉並区立公民館を基点とした反対署名は、区民の3分の2以上が署名をし、やがて世界を動かすほど大きな核兵器廃絶運動の始まりとなりました。きっかけはある女性の声でした。和田堀で魚屋を営む菅原トミ子さんが、公民館でその窮状を訴えたとき、娘の竹内ひで子さんはまだ小学生でした。

「放射能で魚が売れなくなり、店を閉めなければなりません」



証言者：竹内ひで子さん

区長：水爆実験の被害が報道されると、魚が全く売れなくなったそうですね。

竹内：ラジオ報道があった日の夕方、注文の刺身等を配達すると、「魚は怖くて食べられない！」と突き返され、その日の注文は全て返品されました。他にもたくさんの漁船から高濃度被ばくの魚が水揚げされ、大量の汚染魚が埋められたり、海洋投機されたりしました。「原子マグロ」と呼ばれた上、汚染されていない近海の干物さえ売れなくなったんです。

区長：魚商組合として水爆禁止の反対署名を始められたとのことですが、それにはご両親のどのような思いがあったのですか。

竹内：父は営業不振で頭を抱える魚屋さん達に「安全で安心して食べられる魚を売りたい。生活と営業を守ろう。それにはアメリカの水爆実験を辞めさせ、遠洋漁場を守ろう！水爆実験禁止の署名活動をしよう！」と提案したんです。この呼び掛けに杉並中の魚商が結集し、「杉並区魚商水爆被害対策協議会」を結成しました。魚屋さんたちは、毎日、朝には築地市場で東京中の魚商や業者に呼び掛け、夜にはビラや署名簿作りに励みました。その結果、報道からわずか半月程度の4月2日には「買出人水爆被害対策市場大会」が開催され、直後にアメリカ大使館や日本政府に原水爆実験の即時中止等の陳情請願を行ったのです。



▲竹内さんの両親。左から母・菅原トミ子さん、父・菅原健一さん。

区長：その気持ちは、杉並区立公民館に集まった人たちへも伝えられたわけですね。

竹内：その時代、ようやく参政権を得ることができた女性たちは、出来たばかりの公民館で読書会などを開き熱心に学んでいて、母・トミ子もその一人でした。公民館で開かれた「婦人参政権行使記念講演会」の直後、母は震えながら手を挙げて、魚屋の窮状を訴えながら「原水爆禁止の署名に一人でも多く署名をお願いします。ビキニ水爆問題を取り上げてください！」と発言したわけです。

区長：その発言を、公民館の安井郁館長が大きく受け止め、区議会も全会一致で反対決議を行ったことで、運動がさらに広がっていったわけですね。

竹内：安井館長は「この問題は魚屋さんだけの問題ではない！農村も漁村もまちもそこで生きて生活している人、全人類の問題である！」と応え、参加者に署名を呼び掛けてくれました。父や母の行動・発言を口火に、区民が立ち上がったんです。また、区議会の決議や当時の高木敏雄区長が署名活動に協力してくれたことが、区民が活動しやすい環境につながったんですね。それによって、公民館を拠点に、他に類を見ないほどのスピーディーに何十万もの署名が集まり、運動が全国に広がっていったわけです。

区長：ご両親の呼び掛けが、力強いスタートとなったことが、よく分かりました。貴重なお話を聞かせていただき、どうもありがとうございます。



聞き手：田中良区長

Information

「杉並区区制施行90周年」特設ホームページを開設！

今回の「原水爆禁止署名運動」のほか、「すぎなみ5ストーリーズ」のエピソードを紹介しています。また、90周年を祝うイベント等の情報も掲載していきます。ぜひ、ご覧ください。



対談を振り返って…

区長：対談は本年1月に行われましたが、その後、世界情勢は大きく動き、ウクライナの戦禍においては核兵器使用の懸念すら高まっています。薄れつつある原水爆禁止署名運動の記憶を改めて刻み、次世代に継承することは、今日の世界平和に大きな意義があると言えるのではないのでしょうか。

なかま集まれ!

区主催のサークル活動をご紹介します。
活動に区は関与していません。問い合わせは、直接各掲載団体へ。

1・4・7・10月の
15日号に掲載

掲載の申し込み・問い合わせ

生涯学習・芸術・文化・その他
社会教育センター

(〒166-0013堀ノ内2-5-26済美教育センター内 ☎3317-6621 ☎3317-6620)

スポーツ(ダンス・健康的運動を含む)

スポーツ振興課施設管理係(住所・電話は区役所宛 ☎5307-0693)

生涯学習・芸術・文化

英語・会話/英語トレーニング会 月・水曜日(レベル別。約2時間) / 主にコミュニティふらっと永福 / 入会金1000円。各1200~1400円 / 園佐藤 ☎090-8330-9689

楽しんでしっかり学べる/杉並ドイツ語会 金曜日午前10時~正午 / 主に阿佐谷地域区民センター / 入会金2000円。各1200円 / 園井上 ☎080-3601-6256

主宰が直接指導する俳句会(初心者歓迎)/鶴座 第2水曜日午後1時~4時 / 主に阿佐谷地域区民センター / 各1000円 / 園磯部 ☎3333-5550

川柳/月柳会 第4水曜日午後3時15分~5時15分 / コミュニティふらっと阿佐谷 / 月1000円 / 園浅川 ☎090-2610-0095

俳句/泉句会 第2火曜日午後1時~3時 / 角川庭園・すぎなみ詩歌館 / 6ヵ月9000円 / 園松井 ☎080-6892-0580

俳句/幻戯会 第2・4金曜日午前9時30分~正午 / 角川庭園・すぎなみ詩歌館 / 各1000円 / 園朝倉 ☎5335-7050

そばを手打ちする会/杉並そば打ち会 第3土曜日午後1時~5時 / ゆうゆう

下井草館 / 入会金2000円。月2000円 / 園河原 ☎3338-0354

男の簡単料理&交遊/不流会 第2火曜日午前9時~正午 / 杉並保健所 / 月1000円 / 園井上 ☎080-1023-6288

水彩画/樹の会 第2・4月曜日午後1時~5時 / 高井戸地域区民センター / 入会金1000円。月2500円 / 園小寺 ☎3333-0335

水彩画/ふづき会 第2・4水曜日午後1時~5時 / コミュニティふらっと阿佐谷 / 入会金1000円。月2500円 / 園善方 ☎3338-5991

水彩画/アトリエ彩樹 第1・3金曜日午後1時~3時45分 / 主に阿佐谷地域区民センター / 入会金1000円。月2000円 / 園堀江 ☎3312-4853

書道/書研会 第2・4月曜日午前9時30分~11時30分 / 阿佐谷地域区民センター / 月2500円(別途テキスト代月1000円) / 園伊東 ☎3315-3751

心を癒やす花を生ける/花カトレア 第2・4金曜日午後1時~3時 / 阿佐谷地域区民センター / 月2500円(別途花代) / 園谷村 ☎090-5368-8298

華道/いけばなサークル花水会 主に第2・4金曜日午後1時~4時 / 和田区民集会所 / 入会金1000円。各1000円

(別途花代) / 園三浦 ☎3316-8313

着付け&帯手前/みやび会 第2・4水曜日午後1時~3時 / 阿佐谷地域区民センター / 入会金2000円。各600円 / 園泉 ☎3311-9107

混声合唱/高井戸混声コーラス 主に第1~4水曜日午後6時30分~9時 / 浜田山会館 / 入会金1000円。月3500円 / 園古河 ☎3333-0108

女声アカペラコーラス(ポップス等)/DIVA 水曜日午後2時~4時(月2・3回) / 主に阿佐谷地域区民センター / 各1000円 / 園福家 ☎090-5399-3614

女声コーラス/やよい会 金曜日午前10時~正午(月2・3回) / 主に阿佐谷地域区民センター / 各1000円 / 園福家 ☎090-5399-3614

カンツォーネを原語で歌う(見学可)/VOLARE 金曜日午前10時~正午(月3回) / 主に荻窪地域区民センター / 月5000円 / 園齋藤 ☎5311-3064

歌と表情筋/歌って健康・中高年・はるはな 第2・4水曜日午後1時30分~3時 / 高井戸地域区民センター / 月3000円 / 園常岡 ☎090-3501-6921

ギター合奏(初心者歓迎)/シュガー 主に第2・4土曜日午後1時~3時 / 主にコミュニティふらっと阿佐谷 / 月2000円 / 園川添 ☎080-5679-5195

ギター/井草ギター同好会 毎週金曜日午後6時45分~8時45分 / 上井草会議室 / 月4000円 / 園秦 ☎090-1802-8448

ギターアンサンブル/アルハンブラ 木曜日午後1時~3時30分(月2・3回) / 主に久我山会館 / 月1000円 / 園小林 ☎090-6304-7751 ☒taka24@zpost.plala.or.jp

囲碁(初・中級者中心)/高井戸囲碁クラブ 火・土曜日午前9時~正午(週2回) / 高井戸地域区民センターほか / 月200円 / 園岡本 ☎080-2568-2347

スポーツ

太極拳と健康体操/いきいき健康会 金曜日午前10時~正午(月3・4回) / 方南区民集会所 / 月3000円 / 園漆 ☎

☎3321-5085

太極拳/風雅武術太極拳クラブ 水曜日午後1時~1時50分(月2回) / 荻窪体育館 / 各600円 / 園松井 ☎090-5846-0815

自彊術/健康体操じきょうじゅつ阿佐谷 第1・3水曜日、第2・4木曜日午後7時~8時30分 / コミュニティふらっと阿佐谷 / 年3000円。月3000円 / 園渡辺 ☎5936-2141

社交ダンス(初級・中級)/オアシス会 水曜日午後7時~9時 / 荻窪地域区民センター、大宮前体育館 / 入会金1000円。月4000円 / 園西村 ☎090-8011-5565

硬式テニス(中上・上級)/エースを狙えgogo 土・日曜日、祝日ほか、各2~4時間 / 区内テニスコートほか / 各500~800円 / 園渡辺 ☎5335-9667

パドルテニス/大宮前パドルテニスクラブ 平日昼間2時間(月4回程度) / 大宮前体育館 / 入会金1000円。月1000円 / 園加藤 ☎090-2411-7982

弓道(初心者)/大宮八幡宮振武会 5・11月の土・日曜日、午前(月8回) / 大宮八幡宮 / 月5000円 / 園橋本 ☎090-7733-5887

バドミントン/西荻メイツ 土曜日午後7時~9時 / 桃井第三小学校 / 入会金1000円。年6000円 / 園筒井 ☎090-9950-8036

ハイキング・登山/杉並山の会 毎月最終水曜日午後7時~9時 / 阿佐谷地域区民センターほか / 入会金500円。年8400円 / 園愛場 ☎6765-7234

登山/杉並ワンダーフォーゲル倶楽部 土・日曜日、祝日/関東周辺・百名山など / 入会金500円。月600円 / 園田中 ☎090-3214-1592 ☒marbo21sep@gmail.com

剣道/中瀬剣道部 毎週月曜日午後3時~4時・5時~7時 / 妙正寺体育館、桃井第五小学校 / 入会金5000円。月5000円 / 園高橋 ☎090-8649-8968

区民が創る情報サイトすぎなみ学倶楽部



地図で見る杉並の移り変わり

この春、進学や就職で杉並に縁をもった方もいるのでは? 「すぎなみ学倶楽部」では、まちとしてのにぎわいが芽生えてきた大正時代から、昭和、平成、令和までの、古地図等を参考に再編集した杉並の地図を掲載しています。歴史の流れを視覚的にたどってみませんか。



詳しくは

すぎなみ学 杉並の地図



または



園産業振興センター観光係 ☎5347-9184

すぎなみ学倶楽部とは?

区民ライターが区民目線で杉並の魅力取材、執筆、記事にして公開している区公式情報サイトです。

8つのカテゴリーに分けて
すぎなみ情報を
紹介しているよ~



歴史

中島飛行機の軌跡や、都電杉並線の思い出など、杉並の気になる歴史を探求



ゆかりの人々

タレントや作家、知られざる偉人、地域活動者など区にゆかりのある人を紹介



食

老舗の名物、隠れ家的カフェ、ラーメン店など、食の情報も満載

その他にもこんなコンテンツがあります

スポーツ 杉並発祥のスポーツや注目の競技、楽しみ方など幅広く紹介

産業・商業 戦禍を乗り越えた老舗企業・商店、起業家や職人にも注目

文化・雑学 杉並ゆかりの本、イベント、寺社や建築物、施設など情報満載

自然 荻窪で発見された絶滅危惧種、区内で見られる野鳥、自由研究にも役立つ情報

特集 お花見ポイントや公園の紹介、水害・震災対策、教育、対談などの特集記事

詳しくは

すぎなみ学



または



広告



紹介施設は全国多数! 紹介実績18年の豊富な経験と専門知識

日本老人ホーム紹介サービスセンター



ご相談は「無料」で入居のお手伝い
www.rojin-home.com



0120-807-407

※広告の内容については、各広告主にお問い合わせください。広告掲載のお問い合わせは広報課へ。

地域区民センター協議会が企画する催し・講座など

コミュニティー通信

詳細・問い合わせは、各地域区民センター協議会へ
(月～金曜日午前8時30分～午後5時〈祝日、年末年始を除く〉)

毎月15日号に掲載

井草地域区民センター協議会

〒167-0022下井草5-7-22
☎3301-7723
🌐<https://www.igusahome.org/>

おもちゃの病院

壊れたおもちゃを修理します。
📅5月14日(土)・28日(土)午後1時30分～3時
📍 岡片岡末廣ほか 費実費 他1組1点

不登校のお子さんを持つ親同士で、気軽にお話しませんか?

📅5月25日(水)午前10時～正午 📍 臨床心理士・秋山花 不登校・登校渋りのお子さんの保護者 定8名(抽選) 往復はがき(12面記入例)にお子さんの年齢、手話通訳を希望の方はその旨も書いて、5月10日までに同協議会。または同協議会ホームページから申し込み

美しい文字は一生の財産!親子で書道体験

📅5月28日(土)午後2時～4時 📍 詠雪書道教室・野呂詠雪 年長～中学生のお子さんとその保護者 定5組10名(抽選) 費1組1000円 往復はがき(12面記入例)に、お子さんの氏名・年齢、手話通訳を希望の方はその旨も書いて、5月10日までに同協議会。または同協議会ホームページから申し込み

…… いずれも ……

堀井草地域区民センター

荻窪地域区民センター協議会

〒167-0051荻窪2-34-20
☎3398-9127
🌐<https://ogikubokyougikai.sakura.ne.jp/>

野外講座 武蔵野の面影を探して

📅5月14日(土)午前10時～正午 場集合=JR中央線荻窪駅北口広場 📍 松井和男 定15名(抽選) 費200円(保険料) 往復はがき(12面記入例)で、5月1日までに同協議会。または同協議会ホームページから申し込み

読者会 最高の短編小説を読む

📅5月18日～6月15日の水曜日、午後1時30分～3時30分(6月1日を除く。計4回) 場同センター 📍 富山県立高志の国文学館事業部長・生田美秋 定20名(抽選) 費300円 往復はがき(12面記入例)で、5月8日までに同協議会。または同協議会ホームページから申し込み

季節の草花の寄せ植え(洋風)

📅5月28日(土)午後1時30分～3時 場同センター 📍 グリーンアドバイザー・吉野華恵 定12名(抽選) 費2000円 往復はがき(12面記入例)で、5月15日までに同協議会。または同協議会ホームページから申し込み 他エプロン・はさみ・ビニール手袋・ペットボトルのキャップ4個・マイバッグ持参

高円寺地域区民センター協議会

〒166-0012和田1-41-10
☎3317-6614
🌐<https://www.koenji-kyogikai.org/>

わい!わい!わだまつり 2022

📅4月24日(日)午後1時～3時 場和田区民集会所・和田障害者交流館(和田2-31-21) 内フラダンス、手話コーラス・ゲーム、歌、缶バッチ作り(100円)、バルーンアート、ペットボトルボウリング、防災倉庫見学、クッキーなど作業所の製品の販売、苗木de募金 他会場での飲食不可

高井戸地域区民センター協議会

〒168-0072高井戸東3-7-5
☎3331-7980
🌐<http://takaido-kyogikai.sakura.ne.jp/>

新緑の高井戸地区の農園見学と寺社巡りの散策

📅5月11日(水)午前9時～正午 場集合=同センター▶解散=上高井戸区民集会所 定30名(抽選) 費100円(保険料を含む) 往復はがき(12面記入例)で、4月25日までに同協議会 他長寿応援対象事業

永福和泉地域区民センター協議会

〒168-0063和泉3-8-18
☎5300-9412
🌐<https://member.sugi-chiiki.com/eifuku-izumi/>

永福和泉・大宮の史跡めぐり

📅5月18日(水)午前10時～午後0時30分 場同センター 📍 NPO法人すぎなみムーサ・志津壽彦、石田金次郎ほか 定20名(抽選) 往復はがき(12面記入例)で、5月5日までに同協議会 他長寿応援対象事業

透明ティッシュケースにお花を描くオランダザンスフォークアート

📅5月27日(金)午後1時～3時30分 場同センター 📍 小林広子オランダザンスフォークアート認定講師・清家真弥 定10名(抽選) 費2000円 往復はがき(12面記入例)で、5月11日までに同協議会 他長寿応援対象事業

方南区民集会所まつり展示作品・出演者募集

📅方南区民集会所まつり=6月12日(日)午前10時～午後2時 場方南区民集会所(方南1-27-8) 内方南区民集会所を利用しているグループ、周辺地域在住の方 往復はがき(12面記入例)に団体・グループ名、代表者名、参加人数、展示・出演内容、必要備品も書いて、4月28日までに同協議会 他業者出展不可。応募多数の場合は抽選。後日、参加者説明会を実施

区内のウクライナ避難民の方々を支援します

ワンストップ相談窓口を設置しました

区は、戦禍を逃れて区に避難してきた(避難してくる)ウクライナの方々が安心して生活できるように、相談窓口を設置しました。杉並区交流協会と連携し、住居の確保や子育て・教育、医療、就労など、生活全般に係る相談を受け付けます。お気軽にご連絡ください。

— 問い合わせは、文化・交流課へ。

電話 ☎3312-9415
時間 月～金曜日、午前9時～午後5時(祝日を除く)
対応言語 ウクライナ語、ロシア語、英語、やさしい日本語
※ウクライナ語とロシア語は、通訳者の手配に時間をいただく場合があります。

ВІКНО КОНСУЛЬТАЦІЙ ДЛЯ ЕВАКУЙОВАНИХ З УКРАЇНИ (ПОВІДОМЛЕННЯ)

Повідомляємо що в районі Сугінамі було створене «Єдине вікно консультацій» для людей, які евакуюються з України. «Єдине вікно» створене з метою сприяння безпечній життєдіяльності, подолання життєвих труднощів, отримання важливої інформації від організацій-партнерів і проведення детальних консультацій. Будь ласка, звертайтеся за допомогою!

- ・ **Номер телефону**
03-3312-9415
※Отримання консультацій українською або російською мовами залежить від графіку роботи перекладача.
- ・ **Графік роботи**
З понеділка до п'ятниці, з 9 до 17 (окрім національних свят)

ウクライナ緊急支援寄附金を募集しています

杉並区交流協会では、ウクライナ避難民の方々の支援に活用するため、寄附金を受け付けています。区民の皆さんの温かい協力をお願いします。

◆ウクライナ緊急支援寄附金
【入金方法】「ゆうちょ銀行・郵便局 口座記号番号11390-01459721 口座加入者名 一般財団法人杉並区交流協会」へ振り込み
📍 杉並区交流協会 ☎5378-8833

日本フィルによる 区役所ロビーコンサート ～ウクライナから避難された チェロ奏者が出演します

区と友好提携を締結している日本フィルによる区役所ロビーコンサートに、ウクライナの戦禍を逃れ、区内で避難生活を送っているウクライナ人チェロ奏者のタチアナ・ラヴロワさん、ヤーナ・ラヴロワさんが出演します。

当日は、杉並区交流協会のウクライナ緊急支援寄附金への募金を受け付けます。

📅4月18日(月)午後0時10分～0時50分 場区役所1階ロビー
📍 文化・交流課

細田工務店は、音楽を楽しむひとときを応援します。



はがき・ファクス・Eメール申し込み記入例

申込先の住所・ファクス番号・Eメールアドレスは、各記事の申込でご確認ください。住所が記載されていないものは、区役所〇〇〇課(〒166-8570阿佐谷南1-15-1)へお申し込みください。

※往復はがきの場合は返信用の宛先も記入。託児のある行事は託児希望の有無、お子さんの氏名と年齢も記入。

- ①行事名・教室名
(希望日時・コース名)
- ②郵便番号・住所
- ③氏名(フリガナ)
- ④年齢
- ⑤電話番号
(ファクス番号)

1人1枚

① 感染症防止対策

下記の対策にご協力をお願いいたします。

- 体調不良時の利用自粛
- マスク着用や手洗い・手指消毒の励行
- ソーシャルディスタンスの十分な確保
- 室内の定期的な換気
- 大声での発声、歌唱、声援等が生じる活動の自粛

【重要なお知らせ】

新型コロナウイルスの感染状況によっては、本紙および過去の「広報すぎなみ」掲載の催しや募集の内容等が変更・延期または中止になる場合があります。最新情報は、各問い合わせ先にご確認いただくか、区ホームページをご覧ください。



催し



更生保護PRイベント
刑務所作業製品販売

4月25日(月)・26日(火)午前10時～午後4時 場区役所1階ロビー 内ブルースティック(洗濯石鹸)、乾麺、マル獄シリーズ、文具類、革製品ほか 園保健福祉部管理課地域福祉係

郷土博物館

◆5月の年中行事「端午の節供」

4月22日(金)～5月18日(水)午前9時～午後5時 他月曜日は休館

◆端午の節供関連イベント①ダンボール兜を作ろう②鎧兜と記念撮影

5月5日(祝)午後2時～3時(②は4時まで) 定①10名(先着順) 他①午後1時から整理券を配布



…………… いずれも ……………

場園郷土博物館(大宮1-20-8 ☎3317-0841) 費100円(観覧料。中学生以下無料)

産業振興センター都市農業係

◆農業公園「親子で植え付け・収穫体験」

時内サトイモ(植え付け=5月14日(土)、収穫=11月5日(土)) ▶ サツマイモ(植え付け=5月29日(日)、収穫=10月15日(土)) ▶ 落花生(植え付け=6月18日(土)、

収穫=11月20日(日)) / いずれも午前10時～午後0時30分(雨天中止) 対区内在住で小学生以下のお子さんとその保護者 定各20組(抽選) 申往復はがき(記入例)に希望コース(第3希望まで)、代表者以外の参加者名・年齢も書いて、4月25日までに同係

◆農業公園「春の収穫体験」

5月28日(土)午前10時～午後0時30分(雨天中止) 対区内在住の方(小学生以下は保護者同伴) 定20組(抽選) 申往復はがき(記入例)に代表者以外の参加者名・年齢も書いて、4月25日までに同係

…………… いずれも ……………

場成田西ふれあい農業公園(成田西3-18-9) 費1組500円 園産業振興センター都市農業係(〒167-0043 荻1-2-1 Daiwa荻窪タワー2階 ☎5347-9136) 他マイバッグ持参。結果は5月上旬に通知

講演・講座



杉並視覚障害者会館「健康体操」

4月27日、5月18日・25日、6月15日・29日、7月13日・27日 / いずれも水曜日、午前10時～正午 場同会館(南荻窪3-28-10) 対視覚障害のある方 定各6名(申込順) 申電話で、各実施日の前日までに同会館 ☎3333-3444(午前9時～午後4時)

寄せ植え教室

4月30日(土)午前10時～11時30分・午後1時30分～3時 場みどりの相談所(下高井戸5-23-12 塚山公園内) 対5歳以上の方(小学生以下は保護者同伴) 定各10名(申込順) 費各1000円 申電話で、みどりの相談所 ☎3302-8989

親子孫3世代料理教室「こどもの日の料理を作ろう～成長と健康を願って」

5月15日(日)午前10時～午後0時30分 場高齢者活動支援センター 内メニュー=中華ちまき、タケノコのたらマヨサラダ、新タマネギのまんまるスープ、焼き柏餅 園すぎなみ栄養と食の会管理栄養士・梅山朋子 対区内在住で60歳以上の方を含む親子孫3世代(5名まで。推奨対象年齢3歳以上) 定30名(抽選) 費1人500円(保険料を含む) 申往復はがき(記入例)に参加者全員の氏名(フリガナ)・年齢も書いて、4月22日までに高齢者活動支援センター(〒168-0072 高井戸東3-7-5) 園同センター ☎3331-7841 他エプロン・三角巾・布巾・上履持参。結果は4月23日以降に通知

杉の樹大学「シニアのためのスマホ・タブレット等の個人相談会」

5月17日(火)・21日(土)午後1時30分～4時25分 場高齢者活動支援センター(高井戸東3-7-5) 対区内在住で60歳以上の方 定各5名(申込順) 申電話

電話で、高齢者施策課いきがい活動支援係 他1人30分程度

休日パパママ学級・休日母親学級

◆休日パパママ学級

6月5日(日)・11日(土)・26日(日)午前10時～11時40分・午後1時30分～3時10分 内出産の流れ、産後の心の変化、おむつ替え・抱っこ・もく浴の仕方ほか 対区内在住の初産で開催日時点妊娠24週～36週6日のカップル 定各18組

◆休日母親学級

6月12日(日)午前10時～11時40分・午後1時30分～3時10分 内妊娠中の過ごし方、出産の流れ、母乳・産後の話、地域の子育て情報ほか 対区内在住の初産で平日の母親学級への参加が困難な方(パートナーとの参加不可) 定各22名

…………… いずれも ……………

場区役所分庁舎(成田東4-36-13) 園助産師ほか 園ポピンスプロフェッショナル ☎https://poppins-education.jp/parentsclass_suginami/ から5月5日までに申し込み 園杉並区休日パパママ学級・休日母親学級担当 ☎3447-5826 他結果は5月14日までに通知。応募者多数の場合は出産予定日などで調整。持ち物は決定通知を参照。車でのお来場不可

就労支援センター

◆あなたの働きたいを全力でサポート～就労支援センターの上手な活用法

5月7日(土)午前10時～11時 対求職中の方 定18名(申込順) 他当日参加可

◆ハローワーク職員が解説する「求人票の見方」

5月11日(水)午前10時～11時30分 対求職中の方 定18名(申込順)

◆パソコンを使って簡単!適性・適職診断～変化の時代の自己分析

5月13日(金)午後1時～4時 園2級キャリアコンサルティング技能士・須田万里子 対54歳以下で求職中の方 定14名(申込順)

◆求職者のためのパソコンセミナー①エクセル応用②パワーポイント基礎

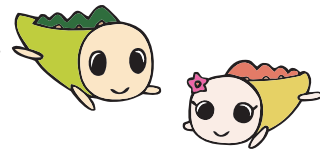
①5月16日(月)②30日(月)午前10時～午後3時 園PC専任講師・深井妙子、日坂元娘 対54歳以下で求職中の方 定各14名(申込順)

…………… いずれも ……………

場ウェルファーム杉並(天沼3-19-16) 申電話で、就労支援センター若者就労支援コーナー ☎3398-1136

ゆうゆう館の催し

ゆうゆう館は高齢者向け施設ですが、園に指定がなければどなたでも参加できます。



ゆうゆう館名	内容	日時等
善福寺館(善福寺2-26-18 ☎3394-8963)	「太宰治ゆかりの三鷹めぐり」春のウォーキング	4月23日(土)午前9時～正午(荒天中止) 場集合・解散=JR三鷹駅 園小島智 定20名(申込順) 費500円
下高井戸館(下高井戸4-19-6 ☎3302-2161)	カーレット～楽しくゲーム「卓上カーリング」	毎月第1日曜日、午後1時30分～3時 定各15名(申込順) 費各500円
荻窪館(南荻窪2-25-17 ☎3335-1716)	シニアにやさしい「健康エアロビクス」	毎月第1・3木曜日、午後1時30分～2時45分 園花輪好子 定各12名(申込順) 費各500円
永福館(永福2-4-9 ☎3321-6632)	ポッチャを体験してみよう	5月6日(金)午前10時～正午 定10名(申込順) 費500円
高円寺東館(高円寺南1-7-22 ☎3315-1816)	河原拓巳の脳トレ&楽しいタイルモザイクアート	4月22日から毎月第4金曜日、午後1時30分～3時(申込順) 費各700円(別途材料費)
今川館(今川4-12-10 ☎5303-1501)	わたしの体操～柔軟で健康な体を手に入れよう	5月7日から毎月第1・3土曜日、午後1時～2時 園山本さくら 定各14名(申込順) 費各600円

※申し込み・問い合わせは、各ゆうゆう館へ。第3日曜日は休館。今川館は第1月曜日、第3木曜日は休館。いずれも長寿応援対象事業。

凡例 時日時 場場所 内内容 師講師 対対象 定定員 費参加費(記載のないものは無料) 申申し込み(記載のないものは直接会場へ) 園問い合わせ 他その他 ☒Eメールアドレス ☒ホームページアドレス

荻窪保健センター

◆栄養満点サロン

管理栄養士・栄養士が健康的な生活のヒントと簡単にできる料理を紹介します。

■**会場** 定下表のとおり ■**費** 200円 ■**申** 電話で、4月28日までに同センター栄養満点サロン担当

会場	日時・定員(申込順)
ゆうゆう高井戸西館(高井戸西1-17-5)	5月10日(火)午前10時～11時30分 定12名
井草地域区民センター(下井草5-7-22)	5月10日(火)午後1時30分～3時 定13名
和泉保健センター(和泉4-50-6)	5月13日(金)午後1時30分～3時 定10名
荻窪保健センター	5月23日(月)午後1時30分～3時 定10名
高井戸保健センター(高井戸東3-20-3)	5月24日(火)午前10時～11時30分 定8名



◆足腰げんき教室

■**会場** 定下表のとおり ■**師** 健康運動指導士 ■**申** はがき(12面記入例)に番号・希望会場(1カ所)も書いて、4月30日までに同センター足腰げんき教室担当

番号	会場	日時(計4回)・定員(抽選)
4	JA東京中央城西支店(成田東5-18-7)	6月2日～23日の毎週木曜日、午後1時30分～3時30分 定15名
5	新泉サナホーム(和泉1-44-19)	6月7日～28日の毎週火曜日、午後1時30分～3時30分 定10名
6	井草地域区民センター(下井草5-7-22)	6月1日～29日の水曜日、午前9時30分～11時30分(15日を除く) 定15名

…… いずれも ……

■**対** 区内在住の65歳以上で、当日に介助の必要がない方 ■**開** 荻窪保健センター(〒167-0051荻窪5-20-1 ☎3391-0015) ■**他** お持ちの方は、はつらつ手帳持参

環境活動推進センター

◆おもちゃのクリニック

■**開** 5月15日(日) ▶ **受** 受け付け=午後1時～3時 ■**場** 同センター ■**対** 区内在住・在勤・在学の方 ■**定** 10名(申込順) ■**費** 部品代 ■**申** 電話で、同センター ■**他** 1人1点



◆学校プールのヤゴ救出に参加してみませんか?

■**開** 5月17日(火)午後4時30分～6時 ■**場** ①同センター②オンライン(いずれも申込順) ■**開** 東京都環境学習リーダー・境原達也 ■**対** 区内在住・在勤・在学で高校生以上の方 ■**定** ①20名②10名 ■**申** Eメール(12面記入例)に希望の参加方法も書いて、同センター

◆着物で作業作り

■**開** 5月19日(木)、6月2日(木)午前10時30分～午後3時30分(計2回) ■**場** 同センター ■**対** 区内在住・在勤・在学で高校生以上の方 ■**定** 10名(抽選) ■**費** 1500円 ■**申** 往復はがき・Eメール(12面記入例)で、4月29日までに同センター ■**他** 女性用着物・裁縫道具一式・昼食持参。長寿応援対象事業

◆絹の夏帯で作る黒のミニボッシュ

■**開** 5月20日(金)午後1時30分～3時30分 ■**場** 同センター ■**対** 区内在住・在勤・在学で高校生以上の方 ■**定** 10名(抽選) ■**費** 700円 ■**申** 電話・Eメール(12面記入例)で、5月10日までに同センター

◆バスで行く!里山に抱かれたDIC川村記念美術館の庭園で自然観察会

■**開** 5月27日(金)午前8時30分～午後5時 ■**場** DIC川村記念美術館(千葉県) ▶ **集** 集合・解散=同センター ■**開** すぎなみ環境ネットワーク・山室京子ほか ■**対** 区内在住・在勤・在学で小学生以上の方(小学生は保護者同伴) ■**定** 20名(抽選) ■**費** 800円(保険料を含む)

各障害者就労支援施設の自慢の品が大集合!
すぎなみ仕事ねっとフェア

すぎなみ仕事ねっとは、区内の障害者就労支援施設が加盟するネットワークです。

仕事ねっとフェアでは、施設通所者が作るお菓子・パン・雑貨などを販売します。



■**開** 4月27日(水)・28日(木)午前11時～午後3時 ■**場** 区役所中杉通り側入り口前 ■**開** 障害者生活支援課就労支援担当

■**申** 往復はがき・Eメール(12面記入例)で、4月27日までに同センター ■**他** 昼食・敷物持参

…… いずれも ……

■**開** 環境活動推進センター(〒168-0072高井戸東3-7-4 ☎5336-7352) ■**開** kouza@ecosuginet.jp(水曜日を除く)

スポーツ①

競技大会

■わんぱく相撲杉並区大会

■**開** 5月15日(日)午前9時～午後5時 ■**場** 阿佐ヶ谷中学校(阿佐谷南1-17-3) ■**対** 区内在住・在学の小学生 ■**定** 300名(申込順) ■**申** LINEアカウント@wanpaku-suginamiから5月8日までに申し込み ■**開** 神谷 ☎050-3479-4193

スポーツ教室

■プールではつらつ健康水中体操教室

■**開** 5月4日～6月22日の毎週水曜日、正午～午後1時(5月4日は午後2時～3時。計8回) ■**場** ヴィムスポーツアベニュー(宮前2-10-4) ■**対** 60歳以上で医師から運動制限を受けていない方 ■**定** 20名(申込順) ■**費** 1万6000円

■**開** 電話で、4月25日までにヴィムスポーツアベニュー ☎3335-6644(午前11時～午後5時) ■**開** 水着・ゴーグル・キャップ持参

■春季ソフトテニス教室

■**開** 5月7日～6月25日の毎週土曜日、午後3時～5時(予備日=7月2日。計8回) ■**場** TAC杉並区妙正寺体育館(清水3-20-12) ■**対** 区内在住・在勤・在学中で中学生以上の方 ■**定** 30名(申込順) ■**費** 3500円 ■**申** 往復はがき(12面記入例)に性別・経験年数も書いて、4月29日までに福浦貴子(〒167-0041善福寺4-5-6-209) ■**開** 福浦 ☎3301-0445

■はじめて合気道教室

■**開** 5月15日・29日、6月5日・12日、7月10日・24日、8月7日・28日/いずれも日曜日、午後5時～7時(計8回) ■**場** 荻窪体育館 ■**開** 杉並合気会 ■**対** 区内在住・在勤・在学中で12歳以上の方(小学生を除く) ■**定** 15名(抽選) ■**費** 8000円 ■**申** 往復はがき(12面記入例)で、4月28日までに荻窪体育館(〒167-0051荻窪3-47-2) ■**開** 同体育館 ☎3220-3381

オーケストラの奏でる美しい音色をあなたに

日本フィル 杉並公会堂シリーズ



■**開** 5月15日(日)午後3時から ■**場** 杉並公会堂(上荻1-23-15) ■**内** 出演=カーチュン・ウォン(指揮)、南紫音(バイオリン)、日本フィルハーモニー交響楽団(管弦楽) ▶ **曲** 目=モーツァルト「歌劇『後宮からの誘拐』序曲」、シベリウス「バイオリン協奏曲」、ドボルザーク「交響曲第7番」 ■**対** 小学生以上 ■**費** S席5300円。A席4200円。B席3100円(いずれも指定席) ■**申** 電話で、杉並公会堂 ☎5347-4450



▲カーチュン・ウォン ©Angie Kremer



▲南紫音 ©Shuichi Tsunoda



管理栄養士による

栄養・健康ミニ講座



健康を維持し、毎日を生き生きと過ごすために、生活に生かせるヒントを学びませんか。

■**場** 場内下記のとおり ■**対** 区内在住・在勤・在学の方 ■**申** 電話で、各保健センター

日程	場所	内容
5月12日(木)	高井戸保健センター(高井戸東3-20-3 ☎3334-4304)	気になる血糖値改善の食事対策! ~糖尿病予防のための食事のポイント
5月13日(金)	荻窪保健センター(荻窪5-20-1 ☎3391-0015)	高血圧の予防は、まず減塩から! ~無理なく、美味しく食べるコツ
5月24日(火)	高円寺保健センター(高円寺南3-24-15 ☎3311-0116)	血液中の中性脂肪、コレステロールを減らそう! ~今日からできる血管のために取り入れたい食習慣

※いずれも午前10時～10時45分。

※申し込みは「広報すぎなみ」の発行日からとなります。
※申込締め切りに(消印有効)の記載がない場合は必着です。
※紙面上では市外局番「03」の表記を省略しています。

スポーツ②

初心者区民乗馬教室

5月18日～6月9日の毎週水・木曜日、午前10時～午後0時30分（雨天順延。各計4回）**場**東京乗馬倶楽部（渋谷区代々木神園町4-8）**対**区内在住・在勤・在学の方 **定**各10名（抽選）**費**各2万円 **申**往復はがき（12面記入例）に生年月日・性別・職業・馬歴も書いて、4月26日までに区馬術連盟・平野光子（〒168-0064永福2-18-18）**問**平野☎3327-1749（午後7時～8時）

シニアターゲットバードゴルフ教室

6月1日(水)・8日(水)・15日(水)午後1時～3時（雨天中止。計3回）**場**塚山公園（下高井戸5-23-12）**対**区内在住・在勤で60歳以上の方 **定**20名（申込順）**申**電話で、5月20日までに区ターゲットバードゴルフ協会・鈴木☎3392-0498 **他**ゴルフ用手袋持参

TAC杉並区上井草スポーツセンター

◆初めてラッコ

4月22日～6月30日の木・金曜日、午前11時～11時40分（第3木曜日、祝日を除く）**内**プールで水遊びほか**対**2歳半～未就学児でおむつがとれたお子さん **定**各6名（先着順）**費**各330円（初回無料。別途指定帽子代310円）**他**お持ちの方は指定帽子持参

◆GWカラダ引き締め教室

5月2日(月)午前9時10分～10時10分=ダンベルシェイプアップハード▶10時25分～11時15分=バランスシェイプ▶11時30分～午後0時30分=ファットバーンシェイプ **対**15歳以上の方（中学生を除く）**定**各40名（申込順）**費**各800円 **申**電話または直接、同センター **他**上履き持参

◆産後ママのボディケア～からだもこころもリフレッシュ

5月2日(月)午前11時～11時40分 **師**

樋口リリィ **対**首がすわった3～11カ月のお子さんとその母親 **定**10組20名（申込順）**費**1070円 **申**電話または直接、同センター



◆体操教室～レッスン体験会

5月2日(月)①午後3時15分～4時30分②4時45分～6時 **内**マット運動、鉄棒、跳び箱ほか **対**①4歳～未就学児②小学1～3年生 **定**各15名（抽選）**費**各800円 **申**同センターホームページから、4月22日までに申し込み **他**結果は4月25日以降にメールで通知

◆シニア体力測定会

5月6日(金)午前10時～11時30分・午後1時10分～2時40分 **内**体力測定、

家庭でできる簡単な体操・ストレッチなどの紹介 **対**65歳以上の方 **定**各24名（申込順）**申**電話または直接、同センター **他**上履き持参

…… いずれも ……
場 問TAC杉並区上井草スポーツセンター（上井草3-34-1☎3390-5707）

杉並区スポーツ振興財団

◆ゴルフ初心者体験講習会

5月9日～23日の毎週月曜日、午前9時30分～10時45分（計3回）**場**ハイランドセンター（高井戸東3-11-7）**対**区内在住・在勤・在学で18歳以上のゴルフ初心・未経験者 **定**12名（抽選）**費**6000円（保険料を含む）**申**往復はがき（12面記入例）で、4月25日までに同財団。または同財団ホームページから申し込み **他**ゴルフクラブの無料貸し出しあり



表現のプロに学ぶ！

ゆう杉並Officialメンバーを募集します

演劇や表現活動に興味のある中高生、歌うことが好きな中高生を募集します。仲間と一緒に、プロの講師からの直接指導を受けることができます。ぜひ、ご参加ください。



演劇メンバー

5月18日～5年3月22日の水曜日、午後6時～8時（祝日、休館日、テスト期間を除く）**内**ゆう杉並内・区内施設での公演ほか **師**万田祐介 **定**12名程度（申込順）

Vocalメンバー

5月12日～5年3月23日の木曜日、午後6時～8時（祝日、休館日、テスト期間を除く）**内**阿佐谷ジャズストリート出演、ゆう杉並内・区内施設での公演ほか **師**八木美恵子（ピアノ・アレンジ担当）、上島尚子（ボーカル担当）**定**ボーカリスト=10名程度▶ピアノ伴奏者=若干名（いずれも申込順）

…………… いずれも ……………

場 問児童青少年センター（荻窪1-56-3ゆう杉並内☎3393-4760〈月曜日を除く〉） **対**中高生 **申**直接、児童青少年センター

集まれ中高生！

児童館やゆう杉並の委員会活動に参加してみませんか

4年度の児童館とゆう杉並で活動する中高生の委員を募集します。—— 問い合わせは、児童青少年課児童館運営係☎3393-4760へ。

地域中高生委員会

中高生の地域における居場所づくり・意見表明・社会参画を目的に、児童館4カ所を拠点に活動しています。

これまでの主な活動

地域の要請でお祭りに出店、児童館、子ども・子育てプラザのキャンプや縁日、餅つき会のコーナー担当、委員交流会、お化け屋敷、地域清掃や乳幼児向けのクリスマスイベント、小学生向けの遊具製作ほか
内任期=5月から1年間（再任あり）▶活動日=月1回程度 **対**区内在住・在学または区立児童館、子ども・子育てプラザを利用している中高生 **定**各施設10名程度 **申**直接、5月14日までに各施設へ申し込み

活動場所・連絡先

施設名	住所	電話番号
堀ノ内東児童館	堀ノ内3-49-19-101	☎3315-7923
旧善福寺児童館	荻窪1-56-3児童青少年センター（※）	☎3393-4760
四宮森児童館	上井草2-41-11	☎3395-1574
高井戸児童館	高井戸西2-5-10	☎3334-0902

※旧善福寺児童館（善福寺1-18-9）は改装工事のため、児童青少年センターで受け付け。

「ゆう杉並」中高生運営委員会

「ゆう杉並」が中高生にとって、より魅力的な場所になるように利用者の声を運営に反映します。また、いろいろな地域の中高生や施設との交流も行っています。

これまでの主な活動

利用者の声を集めるために意見箱等の設置、研修会、ゆう杉並への意見提案、地域イベント（祭り等）への協力、ゆう杉並のイベントへの参加（ゲームコーナー担当等）、他施設見学ほか
場児童青少年センター（ゆう杉並） **内**任期=6月から1年間（再任あり）▶活動日=月1～3回の定例会議、部会、臨時会議ほか **対**区内在住・在学またはゆう杉並を利用している中高生 **定**20名程度 **申**直接、5月28日までに児童青少年課事業係（荻窪1-56-3児童青少年センター内）



凡例 時日時 場場所 内内容 師講師 対対象 定定員 費参加費（記載のないものは無料） 申申し込み（記載のないものは直接会場へ）
問問い合わせ 他その他 ☒Eメールアドレス ☒ホームページアドレス

◆春のすぎなみ区民歩こう会「滝山城址・滝山丘陵を歩く」

時 5月22日(日) ▶ 受け付け=午前9時・10時 集合=JR東秋留駅前 区 長いコース=約10km(4時間) ▶ 短いコース=約8km(3時間) / コースの詳細はお問い合わせください 区 区内在住・在勤・在学で全行程を歩ける方(小学生以下は保護者同伴) 区 150名(抽選) 区 往復はがき(12面記入例)で、4月30日までに同財団。または同財団ホームページから申し込み

..... いずれも

区 杉並区スポーツ振興財団(〒166-0004阿佐谷南1-14-2みなみ阿佐ヶ谷ビル8階 ☎5305-6161)

高円寺みんなの体育館

◆誰でもダーツ教室

時 4月24日(日)午後1時~3時 区 区ダーツ協会 区 区内在住・在勤・在学で障害のある小学生以上の方(簡単な指示のもと動ける方。小学生は保護者同伴) 区 10名(申込順) 区 100円 区 4月17日から電話で、同体育館

◆いきいきスポーツ教室

時 5月13日~7月29日の毎週金曜日、午前9時~11時(計12回) 区 ストレッチ・筋力トレーニング・ヨガほか 区 戸井田ノリシゲ、大和弘明 区 区内在住・在勤・在学で15歳以上の方(中学生を除く) 区 45名(抽選) 区 7200円 区 往復はがき(12面記入例)で、4月28日までに同体育館



..... いずれも

区 高円寺みんなの体育館(〒166-0003高円寺南2-36-31 ☎3312-0313)

おわび

4月1日付広報「ノルディック・ウオークで足腰げんき」の問い合わせ先「スポーツハイツ」の電話番号の記載がありませんでした。電話番号は「☎3316-9981」です。

4月15日発行 **マイスポーツすぎなみ**

スポーツ教室などの関連情報は「マイスポーツすぎなみ」をご覧ください。
区 配布方法=新聞折り込み。区体育施設でも配布。杉並区スポーツ振興財団 ☎ <https://sports-suginami.org/> からご覧になれます 区 同財団 ☎ 5305-6161

大好評! 交流自治体物産展

おぢやフェア

時 4月24日(日)午前11時~午後1時30分(売り切れ次第終了) 区 小千谷学生寮(井草4-16-23) 区 笹団子・小千谷そば・魚沼産コシヒカリ米などの特産品、小千谷産新鮮野菜・地酒など産直品の販売 区 小千谷市産業開発センター ☎0258-83-4800 区 マイバッグ持参。車での来場不可



たくさんの投票ありがとうございました!

荻窪の地域ロゴマークお披露目会
~デザイン×まちづくりで描く荻窪のこれから



3案から投票によって決定した荻窪の地域ロゴマークをお披露目するイベントを開催します。荻窪音楽祭で活躍する荻窪ユース・アンサンブルによる演奏や、ロゴマーク選定にご協力いただいた女子美術大学名誉教授による講演等、盛りだくさんの内容です!

— 問い合わせは、市街地整備課荻窪まちづくり担当へ。

日時 5月17日(火)午後6時~8時

場所 杉並公会堂(上荻1-23-15)



▲荻窪ユース・アンサンブル



▲ヤマザキミノリ

区 講師(女子美術大学名誉教授・ヤマザキミノリほか)、パネルディスカッション 区 300名程度(抽選) 区 申し込みフォーム(右2次元コード)から申し込み。または郵送・ファクス(12面記入例)で、市街地整備課荻窪まちづくり担当 ☎3312-2907 / 申込締め切り日=5月6日(消印有効) 区 結果は5月上旬に通知予定



▲荻窪の地域ロゴマーク候補

区の後援・その他の催し・講座など
情報ぽけっと
申し込みは、各団体へ

催し

菊坂の女子美~戦災により焼失した本郷菊坂校舎の時代をふりかえる 7月16日(土)まで、午前10時~午後5時 / 女子美術大学(和田1丁目) / 区 同大学歴史資料室 ☎5340-4658

ボーイスカウト一日体験 4月24日(日) 午前10時~正午 / 阿佐谷地域区民セン

ター / 区内在住・在学で小学1~5年生のお子さんとその保護者 / 20組(申込順) / 区 電話・Eメール(12面記入例)で、4月23日までにボーイスカウト杉並第12団・飯沼 ☎070-1183-6253 ✉ iinumat1213@gmail.com

杉並学園アートプロジェクト「いとまの方法」 5月3日(祝)~8日(日)午前10時~午後5時 / 杉並学園(宮前3丁目) / 作家=三田村光土里ほか / 区 文化ホールライト ☎090-9341-6038

講演・講座

歴史講演会「近衛文麿に関連した建造物について」 5月14日(土)午後1時30分

~3時30分 / 高井戸地域区民センター / 建築史研究者・松本裕介 / 80名(先着順) / 500円 / 区 杉並郷土史会・前田 ☎3329-6459

ポールde歩こう会 5月26日(木)午前10時~正午(雨天中止) / 桃井原っぱ公園 / 区内在住で65歳以上の方 / 20名(申込順) / 100円(別途ポールレンタル料200円) / 区 電話で、5月19日までにNPO法人杉並さわやかウォーキング・飯島 ☎090-4733-2886 / 帽子・手袋・健康保険証持参。長寿応援対象事業

その他

税金なんでも相談会 4月27日(水)午後5

時~8時 / 東京税理士会荻窪支部(荻窪5丁目) / 区 電話で、同支部 ☎3391-0411(月~金曜日午前9時30分~午後5時<正午~午後1時を除く>) / 1人45分程度 **あなたの力を地域でいかしてみませんか? 「ささえあいサービス」** 日常生活を行うことが困難な高齢者や障害のある方のための掃除や食事作りほか ▶ 謝礼=1時間800円(家事)。1000円(介護) / 18歳以上の方 / 区 電話で、区社会福祉協議会ささえあい係 ☎5347-3131 / ささえあい協力会員説明会を実施(5月12日(木)午後1時30分~3時30分) ▶ 会場=ウェルファーム杉並(電話で、5月9日までに同係)

※申し込みは「広報すぎなみ」の発行日からとなります。
※申込締め切り日に(消印有効)の記載がない場合は必着です。
※紙面上では市外局番「03」の表記を省略しています。

区長からのメッセージ

5年連続「保育待機児童ゼロ」達成 認可保育所等への入所決定率も96.6%に達しました

杉並区長 田中 良



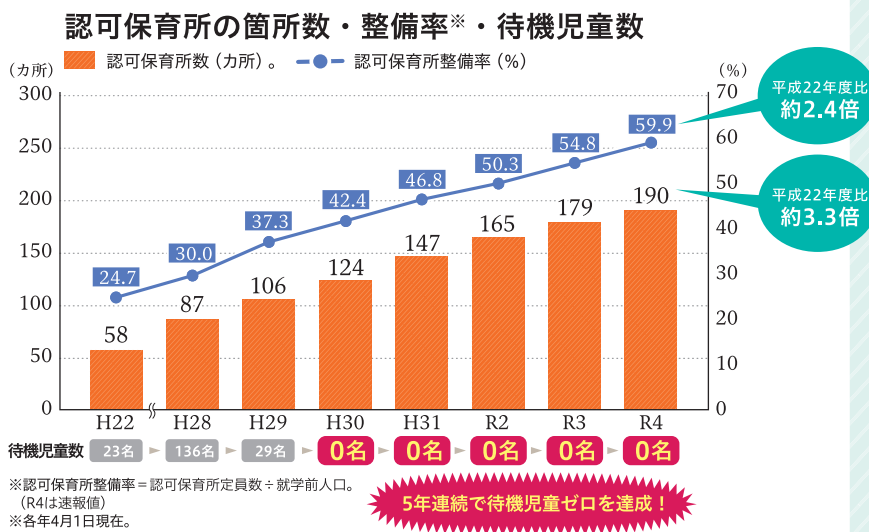
本年も保育の待機児童ゼロを実現し、これで5年連続となりました。待機児童が社会問題となっていた平成30年4月に、首都圏の人口約57万人の杉並区において待機児童ゼロをいち早く実現し、その後も待機児童ゼロを継続してきたことは、全国の大都市自治体に大きなインパクトを与えました。大都市であっても「ゼロは当たり前」という現状に至る一つの起点になったのではないかと思います。

保育所整備の過程で私が強くこだわったのは「認可」保育所の整備です。子育て世帯から寄せられる要望は単に「どこかに預けたい」ではなく、「認可保育所に預けたい」というものが大多数だったからです。その根底に「より質の高い保育を子どもに受けさせたい」という思いが込められていることは言うまでもありません。さまざまな基準をクリアしなくては整備できない認可保育所は、保育士確保が厳しく、まとまった土地の少ない都市部においてはハードルの高いものとなりますが、私は

一貫して「新設園は原則、認可」とし、さらに認可外保育所の認可化移行支援を進めました。これにより、本年4月1日の入所においては、認可保育所等入所決定率も96.6%にまで引き上げることができました。

それとともに2年4月には、区内7地域に1園ずつ区立保育園を「中核園」として指定し、地域における保育施設間の連携および情報共有等の促進や、園庭の共同利用を進めることで、地域全体で保育の質の向上が図られるよう取り組んでいます。

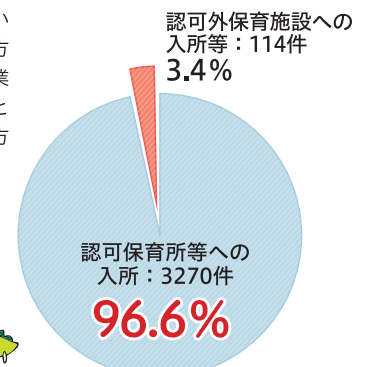
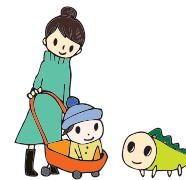
しかし、依然として3.4%の方は認可保育所に入りたくても入れなかったという事実には、真摯^{しんしん}に向き合なくてはなりません。今後も希望する全ての子どもが認可保育所に入所できるよう、保育需要の動向を見極めながら必要な認可保育所の整備を進め、誰もが安心できる子育て環境の整備に邁進^{まいしん}してまいります。



認可保育所等入所決定率

認可保育所等入所決定率とは、認可保育所および地域型保育事業所の入所申込者に占める認可保育所等入所決定者の割合。

※認可保育所等入所申込者については、①申し込みを取り下げた方 ②内定後に辞退した方 ③育児休業を取得(延長)することを理由として申し込んだことが明らかな方は含めていません。



新型コロナワクチン接種

最新情報は、区ホームページをご確認ください。 — 問い合わせは、杉並区新型コロナワクチン接種コールセンター ☎0120-023-015へ。



区ホームページ▲

3回目接種対象者の接種券発送日等(12歳以上の方)

対象者	2回目接種日	接種券発送日	予約開始日
12歳以上の方	3年12月1日~30日に接種した方	5月11日(水)	5月11日(水)正午

集団接種会場が2会場になります

3回目のワクチン接種率は、4月8日現在、65歳以上で8割を超え、区全体でも5割を超えるなど、着実に接種が進んでいます。接種の進展とともに予約数は減少していることから一部集団接種会場を休止していますが、区内医療機関(約200カ所)での接種体制は維持していきます。

5月1日以降の接種可能な会場は下記のとおりです。原則、接種するワクチンの種類は武田/モデルナ社製です。

集団接種会場	所在地	接種時間
タウンセブンホール	上荻1-9-1荻窪タウンセブンビル8階	午前10時40分~午後6時40分
高井戸地域区民センター	高井戸東3-7-5	午後1時~7時 (土・日曜日、祝日は午前10時~午後4時)

接種可能な医療機関

詳細は、区ホームページ(右2次元コード)をご覧ください。



無料のPCR検査を実施しています

休止中の以下の集団接種会場で、無料PCR検査(都の無料PCR等検査事業)を実施しています。希望者は、検査事業者である川崎重工業ホームページ(右2次元コード)で予約してください。



集団接種会場	所在地	受付時間
桃井原っぱ公園【仮設会場】	桃井3-8-1	午前10時~午後5時
立正佼成会法輪閣 ※来場者のための駐車場があります。	和田2-8-36	

☎川崎重工業PCRコールセンター ☎0120-758-167 (午前9時~午後6時)

4回目接種を準備しています



現在、国は4回目接種を実施する方針を各自治体に示しており、区でも準備を進めています。

詳細は、順次、広報すぎなみ、区ホームページ等でお知らせします。