

区からのお知らせ

SUGINAMI INFORMATION

保険・年金

国民年金保険料の納付は口座振替がお得です

国民年金保険料の納め方には口座振替での方法もあります。当月分保険料を当月末に引き落とす早割制度を利用すると、月々50円、年間600円お得になります。

口座振替を希望する方は、預貯金口座がある金融機関または杉並年金事務所へお申し込みください。郵送による手続きも可能です。

納付方法は口座振替のほかに、日本年金機構から送付される納付書による現金納付や、クレジットカード納付、電子納付などがあります。

☎杉並年金事務所 ☎3312-1511



生活・環境

みどりの実態調査の実施

区では、区内のみどりの状況を把握するため、おおむね5年ごとにみどりの実態調査を実施しています。樹木などの現地調査で調査員がお宅を訪問することがあります。また、接道部の緑化状況調査も行います。ご協力をお願いします。

☎みどり公園課みどりの計画係

粗大ごみ収集の申し込み受け付けの一時休止

粗大ごみ受付センターのシステムメンテナンス作業のため、申し込み受付を一時休止します。

🚨 感染症防止対策

下記の対策にご協力をお願いいたします。

- 体調不良時の利用自粛
- マスク着用や手洗い・手指消毒の励行
- ソーシャルディスタンスの十分な確保
- 室内の定期的な換気
- 大声での発声、歌唱、声援等が生じる活動の自粛

◆ 休止期間 = 7月23日(土)午後8時～24日(日)午後7時
☎杉並清掃事務所 ☎3392-7281



募集します ※応募書類は返却しません。

杉並区健康づくり推進協議会委員

「杉並区健康づくり推進条例」に基づき設置している協議会で、健康づくりに関する施策の実施にあたり調査審議します。

☎任期 = 9月1日～6年8月31日(1期2年) ▶ 募集人数 = 2名 ▶ 報酬 = 日額1万2000円 ☎区内在住で20歳以上の方(公務員を除く) ☎小論文「杉並区民の健康づくりについて私の考えること」(様式自由。800字以内)に、住所・氏名(フリガナ)・年齢・性別・電話番号・職業・経歴(区政に関する活動実績がある方のみ)を書いた用紙(様式自由)を添えて、8月1日までに杉並保健所健康推進課(〒167-0051 荻窪5-20-1)へ郵送・持参 ☎同課健康推進係 ☎3391-1355 ☎応募状況により面接あり

ゆうゆう館4年度下半期団体利用申請

10月～5年3月に定期的にゆうゆう館の利用を希望する団体の利用申請を受け付けます。

☎区内在住で60歳以上の方が8割以上で構成される5名以上の団体、さざんか登録団体の高齢者の社

【重要なお知らせ】

新型コロナウイルスの感染状況によっては、本紙および過去の「広報すぎなみ」掲載の催しや募集の内容等が変更・延期または中止になる場合があります。最新情報は、各問い合わせ先にご確認いただくか、区ホームページをご覧ください。



会参加の支援を目的とした活動を実施している団体 ☎7月25日～8月9日に利用を希望するゆうゆう館へ郵送・Eメール・持参 ☎各ゆうゆう館、高齢者施策課施設担当

杉並ふれあい農業推進フォトコンテスト

☎「杉並の農風景」に係る写真 ▶ 大きさ = 六ツ切(A4サイズの印画紙に印刷した写真でも可) ▶ 賞 = 農業委員会会長賞1名(賞状、区内共通商品券5000円分)、入選5名(区内共通商品券2000円分)、佳作10名(区内共通商品券1000円分) ▶ 入賞者発表 = 11月上旬(予定) ☎区内在住・在勤・在学の個人または団体 ☎作品の裏面に住所・氏名・電話番号・タイトルを書いて、10月7日までに杉並区農業委員会(〒167-0043上荻1-2-1Daiwa荻窪タワー2階産業振興センター都市農業係内)へ郵送・持参 ☎同係 ☎5347-9136 ☎1人2点まで。個人を特定できる場合は、事前に写っている人の承諾が必要。入賞作品はデータ等の提出をお願いするなど、杉並の農業振興に関するイベント等に利用する場合あり



▲昨年度の農業委員会会長賞作品

8月の各種健康相談 いずれも予約制。申し込みは、各保健センターへ。

保健センター名	子育て相談	母親学級	平日パパママ学級	離乳食講習会	0歳からの 歯みがき・歯科健診 (乳幼児歯科相談)	歯みがき デビュー教室	栄養・食生活 相談	ものわすれ相談	心の健康相談
荻窪 (荻窪5-20-1) ☎3391-0015	18日(木)	3日(水) 17日(水)	-	31日(水) 午後1時15分	午前 5日(金) 26日(金) 午後 4日(木)	25日(木)	5日(金)	23日(火) 午後1時30分	4日(木) 午前9時45分 10日(水) 午後1時30分
高井戸 (高井戸東3-20-3) ☎3334-4304	1日(月)	-	-	23日(火) 午後1時30分	午前 1日(月) 22日(月) 午後 -	-	4日(木)	2日(火) 午後1時30分	16日(火) 18日(木) 午後1時30分
高円寺 (高円寺南3-24-15) ☎3311-0116	9日(火)	5日(金) 12日(金)	12日(金) 午前10時～ 正午	10日(水) 午後1時30分	午前 2日(火) 16日(火) 午後 4日(木)	18日(木)	16日(火)	25日(木) 午後2時	10日(水) 午後2時30分 25日(木) 午前9時30分
上井草 (上井草3-8-19) ☎3394-1212	24日(水)	4日(木) 18日(木)	-	25日(木) 午後1時30分 (生後9カ月頃から)	午前 24日(水) 午後 10日(水)	-	-	9日(火) 午後1時30分	22日(月) 午後1時30分
和泉 (和泉4-50-6) ☎3313-9331	4日(木)	-	-	18日(木) 午後1時30分 (生後9カ月頃から)	午前 4日(木) 午後 24日(水)	17日(水)	-	18日(木) 午後1時45分	2日(火) 午後1時30分

※杉並区に転入し、妊婦・乳幼児健診受診票、予防接種受診票が必要な方は、各保健センターまたは子ども家庭部管理課母子保健係(区役所東棟3階)へ。会場は狭いためベビーカーで回ることができません。ベビーカーにチェーン錠をつけるなど各自でご確認ください。間違い電話が多くなっています。掛け間違いのないようご注意ください。

凡例 時日時 場場所 内内容 師講師 対対象 定定員 費参加費(記載のないものは無料) 申申し込み(記載のないものは直接会場へ) 問問い合わせ 他その他 ☑Eメールアドレス HPホームページアドレス

8月1日(月)オープン!

新しい西荻区民事務所を開設します

一時閉鎖していた西荻区民事務所は、旧西荻南区民集会所の施設・スペースを転用・改修して業務を再開します。

— 問い合わせは、区民課管理係へ。

●所在地・電話

西荻南3-5-23 (旧西荻南区民集会所) ☎5344-3030

●受付時間

月・火・木・金曜日 = 午前8時30分～午後5時 ▶ 水曜日 = 午前8時30分～午後7時
▶ 第2・4土曜日 = 午前9時～午後5時

●休業日

第1・3・5土曜日、日曜日、祝日、年末年始

●取扱事務

- ・ 転入、転出、出生、婚姻などの届出
- ・ 住民票の写し、戸籍謄抄本などの交付申請
- ・ 個人番号カードの申請・交付
- ・ 国民健康保険の手続きほか



ダイオキシン類調査結果のお知らせ

3年度に実施した調査結果は、大気・河川とも環境基準値内の濃度でした。詳細は、区ホームページ(右2次元コード)をご覧ください。

— 問い合わせは、環境課公害対策係へ。



ダイオキシン類の発生に気を付けましょう

- 「杉並区ダイオキシン類の発生抑制に関する条例」により、簡易焼却炉での焼却や野焼きなどは原則禁止されています。
- 家庭用簡易焼却炉を無料で回収しています。回収希望の方は、お問い合わせください。なお、固定されているものや人力で運べないものは対象外です。
- 煙や臭いの苦情が寄せられています。落ち葉のたき火は控えましょう。

ありがとうございました

新型コロナウイルス感染症に係る寄贈について

寄贈された物品は、新型コロナウイルス感染症の予防・拡大防止に活用していきます。

— 問い合わせは、総務部総務課へ。

主な寄贈者と寄贈品(6月1日現在)

- ※ 「広報すぎなみ」5月15日号以前の掲載分を除く。
- マスク：匿名分計 = 3000枚

急病診療のご案内

必ず事前に電話で相談し、保険証・医療証を持参してください。未成年者の受診は、原則保護者等が付き添いをお願いします。

機関	診療科目	月～金曜日	土曜日	日曜日	祝日
休日等夜間急病診療所 (杉並保健所内) ☎3391-1599	小児科	午後7時30分～10時30分	午後5時～10時	午前9時～午後10時	
			午後5時以降、1歳以上が診療対象		
	内科・耳鼻咽喉科	-	午後5時～10時	午前9時～午後10時	
急病診療医療機関 (当番医)の案内は ☎#7399 (または☎5347-2252)	内科・小児科	-		午前9時～午後5時	
歯科保健医療センター (杉並保健所内) ☎3398-5666	歯科	-			
東京衛生 アドベンチスト病院 (天沼3-17-3) ☎3392-6151	小児科	午後5時～11時	午前9時～午後5時	午後1時～5時	-
佼成病院 (和田2-25-1) ☎3383-1281	小児科	24時間受け付け		午前9時～午後5時	月～土曜日 = 24時間受け付け▶日曜日 = 午前9時～午後5時

※受け付けは終了30分前(歯科保健医療センターは1時間前)まで。受診前に各施設または医療機関へお電話ください。

医療機関案内・急病相談

機関	月～金曜日	土・日曜日、祝日	対応
杉並区急病医療 情報センター ☎#7399 (または☎5347-2252)	午後8時～翌午前9時	午前9時～翌午前9時	相談員
東京都医療機関・ 薬局案内サービス (ひまわり・ t-薬局いんぷお) ☎5272-0303	案内 24時間受け付け		コンピューターでの自動応答
	相談 午前9時～午後8時	-	相談員
東京消防庁 救急相談センター ☎#7119 (または☎3212-2323)	24時間受け付け		相談医療チーム
子供の健康相談室 (小児救急相談) ☎#8000 (または☎5285-8898)	午後6時～翌午前8時	24時間受け付け	看護師・保健師・医師

※申し込みは「広報すぎなみ」の発行日からとなります。
※申込締め切り日に(消印有効)の記載がない場合は必着です。
※紙面上では市外局番「03」の表記を省略しています。

子育て世帯生活支援特別給付金の申請受け付けを開始します

支給金額 対象児童1人当たり5万円(1回限り)

対象児童(※)を養育していて、次のいずれかに該当する方が対象です。

●ひとり親世帯

対象	申請
区から4月分の児童扶養手当を受給している	不要
公的年金等を受給していることにより、4月分の児童扶養手当を受給していない(2年中の収入が児童扶養手当の支給制限限度額を下回る方に限る)	必要
新型コロナウイルス感染症の影響を受けて家計が急変し、直近の収入が児童扶養手当受給者と同水準	必要

●ひとり親世帯以外

対象	申請
区から4月分の児童手当または特別児童扶養手当を受給していて、4年度分の住民税均等割が非課税	不要
4月以降の出生による新規の児童手当または特別児童扶養手当受給者で、4年度分の住民税均等割が非課税	不要
4年度分の住民税が非課税	必要
新型コロナウイルス感染症の影響を受けて家計が急変し、非課税相当の収入の基準となる見込み	必要

※4年3月31日現在で18歳未満の子(定められた程度の障害を有する場合は20歳未満)、または4月1日～5年2月28日に生まれた新生児。

新型コロナウイルス感染症による影響が長期化する中で、低所得の子育て世帯に対し、生活の支援を行う国の事業として給付金を支給します。申請が不要で支給対象となる方へは、区からお知らせを送付します。詳細は、区ホームページ(右2次元コード)をご確認ください。



申請方法

申請書(子育て世帯生活支援特別給付金臨時受付窓口〈区役所東棟7階〉で配布。または区ホームページからも取り出せます)に必要な書類(区ホームページ参照)を添えて、子ども家庭部管理課子ども医療・手当係に郵送。または臨時受付窓口へ持参

申請期限

5年2月28日

その他

- 配偶者からの暴力等を理由に避難されている方や離婚協議中で配偶者と別居されている方は、早めにご相談ください。
- 区へ児童手当または特別児童扶養手当を申請している方で、支給対象となる方には、手当認定後に順次お知らせを送付します。
- すでに子育て世帯生活支援特別給付金を受給された方は、対象外です。

問い合わせ先

10月31日まで=子育て世帯生活支援特別給付金臨時受付窓口 ☎5307-0340 ▶11月1日以降=子ども家庭部管理課子ども医療・手当係/いずれも土・日曜日、祝日を除く

さらに選べるシェアサイクル! サイクルポートが広がります

杉並区シェアサイクル等の実証実験

運営事業者 Luup

- 利用方法**
- ①専用アプリ「LUUP」をダウンロードし、会員登録をします。
 - ②車体の2次元コードをアプリで読み取ります。
 - ③目的地のポートを予約することで、借りることができます。
- ※詳細は、LUUPホームページ(右2次元コード)をご確認ください。

区では、「ハローサイクリング」「ドコモ・バイクシェア」と協働してシェアサイクルの実証実験を実施していますが、7月から「Luup」が新たに加わりました。アプリで予約・決済ができ、区内外を問わず乗り降りができるなど便利な交通手段です。ぜひご利用ください。

—— 問い合わせは、都市整備部管理課交通企画担当 ☎5307-0793へ。

利用料金 ・基本料金=50円
・15円/分

利用に関する問い合わせ
Luup ☎0800-080-4333



▲電動アシスト自転車/Luup

個人住民税(特別区民税・都民税)に係る税制(条例)を改正しました

地方税法等の一部改正に伴い、杉並区特別区税条例の一部を改正しました。



—— 問い合わせは、課税課へ。

内容	適用
特定配当等および特定株式等譲渡所得金額等に係る所得の課税方式の見直し 特定配当等および特定株式等譲渡所得金額等に係る所得について、課税方式を所得税と一致させることとする。	6年度分以後の区民税
給与所得者および公的年金等受給者の扶養親族申告書の見直し 給与所得者および公的年金等受給者の扶養親族申告書について、退職手当等を有する一定の配偶者等の氏名を記載して申告することとする。	5年1月1日以後に支払いを受けるべき給与または公的年金等について提出する申告書
住宅ローン控除の見直し 所得税の住宅ローン控除の適用者について、所得税から控除しきれなかった額を区民税から控除する適用の期限を、7年までに居住の用に供したもので4年延長する。	5年度分以後の区民税

心身に障害のある方や難病の方へ

福祉手当等の申請はお済みですか



福祉手当等の支給や医療費の助成などを行っています。すでに受給中の方は手続き不要です。
過去に、所得制限超過で手当などが受給できなくなった方でも、4年度に再び所得が制限額内になれば受給できます。該当する方は再度申請手続きが必要です。詳細は、お問い合わせください。

—— お問い合わせは、障害者施策課障害者手当・医療係 ☎5307-0781へ。

手当等の種類	対象者	手当等の種類	対象者
心身障害者福祉手当 (◎○△□)	次のいずれかに該当する方 ●身体障害者手帳1～3級 ●愛の手帳1～4度 ●脳性まひまたは進行性筋萎縮症 ●精神障害者保健福祉手帳1級	特別児童扶養手当 (◎○□)	次のいずれかに該当する20歳未満の児童を養育している方 ●身体障害者手帳1～3級(4級の一部)程度 ●愛の手帳1～3度程度 ●日常生活に著しい制限を受ける精神障害、発達障害、身体の障害、内臓の障害または疾患がある児童
障害手当 (◎○□)	次のいずれかに該当する20歳未満の児童を養育している方 ●身体障害者手帳1・2級 ●愛の手帳1～3度 ●脳性まひまたは進行性筋萎縮症	重度心身障害者手当 (◎○△□)	次のいずれかに該当する方 ●重度の知的障害者で、日常生活において常時複雑な配慮が必要な程度の著しい精神症状を有する ●重度の知的障害と重度の身体障害が重複している ●重度の肢体不自由者で、両上下肢の機能が失われ、かつ、座っていることが困難な程度以上の身体障害を有している
特別障害者手当 (◎□)	20歳以上で身体や精神に重度の障害(身体障害者手帳1・2級程度と愛の手帳1・2度程度の障害が重複している状態など)があるため常時特別な介護が必要な方	難病患者福祉手当 (◎○△□)	特定医療費(指定難病)受給者証等をお持ちの方
障害児福祉手当 (◎○□)	20歳未満で身体や精神に重度の障害(身体障害者手帳1級<2級の一部>程度または愛の手帳1度<2度の一部>程度など)があるため常時介護が必要な方	心身障害者医療費助成 (◎△)	次のいずれかに該当する方 ●身体障害者手帳1・2級(内部障害は3級まで) ●愛の手帳1～3度 ●脳性まひまたは進行性筋萎縮症 ●精神障害者保健福祉手帳1級

※◎=所得制限あり、○=併給制限あり、△=65歳以上は原則対象外、□=入院・施設入所は制限あり。

杉並区まちづくり基本方針(杉並区都市計画マスタープラン)骨子案の説明会

区都市整備部管理課企画調査係

新たな基本構想に掲げる区の将来像を実現するため、まちづくり基本方針の改定に向けた検討を進めています。

まちづくり基本方針骨子案を示したパネル展示と併せて担当者が質問に答えるオープンハウス形式による地域説明会を開催します。詳細は、区ホームページ(右2次元コード)または電話でご確認ください。



●説明会の日程・会場

日程	会場(所在地)
7月26日(火)	井草地域区民センター(下井草5-7-22)
7月27日(水)	西荻地域区民センター(桃井4-3-2)
7月28日(木)	荻窪地域区民センター(荻窪2-34-20)
7月29日(金)	阿佐谷地域区民センター(阿佐谷北1-1-1)
8月1日(日)	杉並第十小学校(和田3-55-49)
8月2日(火)	高井戸地域区民センター(高井戸東3-7-5)
8月3日(水)	永福和泉地域区民センター(和泉3-8-18)
8月4日(木)	区役所中棟1階ロビー

☎午後5時～8時(8月4日のみ=午前10時～正午・午後2時～5時)
🚗車での来場不可(8月4日を除く)

西武鉄道新宿線(井荻駅～西武柳沢駅間)連続立体交差事業などの用地測量等説明会

区建設局道路建設部計画課 ☎5320-5348、
区市街地整備課鉄道立体係

西武鉄道新宿線(井荻駅～西武柳沢駅間)連続立体交差事業及び鉄道付属街路・特殊街路と区画街路事業に関する用地測量等説明会を開催します。



●説明会の会場・日時

会場(所在地)	日程	時間
東伏見小学校(西東京市東伏見6-1-28)	7月27日(水)	
関町北小学校(練馬区関町北5-13-40)	7月28日(木)	午後6時30分～8時
三谷小学校(上井草3-14-12)	7月29日(金)	
上石神井中学校(練馬区上石神井4-15-27)	7月30日(土)	午後2時～3時30分

🚗1人1回まで。車での来場不可。手話通訳あり。説明会資料等は、7月27日～8月9日に都建設局ホームページ(右上2次元コード)で公開

下井草駅周辺まちづくりに関するオープンハウス

区市街地整備課鉄道立体係

下井草駅周辺のまちづくりの経過等について示したパネル展示と併せて担当者が質問に答えるオープンハウスを開催します。

☎8月5日(金)午後3時～8時、6日(土)午前10時～午後3時 場 桃井第五小学校(下井草4-22-4) 🚗車での来場不可

暑い夏がやってくる!

区立小中学校のプールを開放します

—— 問い合わせは、学校支援課学校開放担当へ。

費用 1回200円(中学生以下の方は無料)

杉並区学校開放プール事業
ツイッター

学校開放プールは、新型コロナウイルス感染症対策として各校各回の定員を40名で実施します(事前予約不要)。来校前に、右2次元コードからご確認ください。



時場下表のとおり 区内在住・在勤・在学の方(小学3年生以下の児童は水着を着用した16歳以上の保護者同伴。午後6時30分以降は小学4~6年生の児童も保護者同伴。付き添いの保護者1名につき児童2名まで利用可) 付き添いの保護者にも利用料金がかかります。水着を着用していない方はプールサイドに入れません。スイミングキャップ持参。自動車・バイク・自転車での来校不可。光化学スモッグ注意報や熱中症対策等により利用できない場合あり

開放時間

昼=午前9時30分~正午、午後1時30分~4時▶夜=午後5時30分~8時(方南小学校を除く)
※高円寺学園は8月11日に限り、夜のみ。

学校名	開放期間	開放時間帯	
		昼	夜
方南小学校(方南1-52-14)	8月2日(火)~9日(火)	●	—
高円寺学園(高円寺北1-4-11)	8月8日(月)~22日(月)	●	●
阿佐ヶ谷中学校(阿佐谷南1-17-3)	8月10日(水)~16日(火)	●	●

みんなが気持ちよく使える公園にするために

公園利用のマナー



公園や緑地は、身近な憩いとふれあいの場です。他の利用者や近隣への迷惑・危険を防ぐため、利用マナーとルールを守り、みんなが楽しく気持ちよく利用できる公園にしましょう。

—— 問い合わせは、みどり公園課管理係。

早朝・夜間は静かに

公園利用者の早朝・夜間の話し声、スケートボードやボールの使用などによる騒音が問題になっています。早朝・夜間は静かにご利用ください。

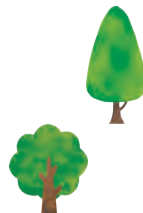
受動喫煙防止のために

他の利用者や周辺居住者の受動喫煙とならないように喫煙マナーを守ってください。特に子どもがいる場所での喫煙はご遠慮ください。ポイ捨ては禁止です。

犬を連れての利用

区内の公園は犬を連れての利用はできません。管理事務所のある井草森・馬橋・蚕糸の森・塚山・柏の宮・桃井原っぱ・下高井戸おおぞら公園は、短いリードをつけていれば利用ができます。他の利用者に迷惑がかからないよう次のマナーを守りましょう。

- ふんを持ち帰る
- ブラッシングをしない
- 水道の蛇口から直接水を飲ませない
- 水遊び場や花壇に入れない



自転車・バイクの置き場ではありません

通勤・通学などでの駐輪・駐車はできません。

その他

- 子ども会や町会・学校・幼稚園・保育園等で団体利用する場合は、公園占用許可申請が必要です。
- 公園での営業行為は原則禁止です。
- 飲酒・宴会は感染症対策の観点も含めてご遠慮ください。

街路灯が故障しているときはご連絡ください

街路灯の球切れや灯具の破損などを見つけた場合は、街路灯の管理番号(下図参照)や所在地を、杉並土木事務所街路灯係までご連絡ください。速やかに対応します。

—— 問い合わせは、杉並土木事務所街路灯係 ☎3315-4178 へ。

ほかにも…

■街路灯のLED化

平成29年度から、従来型に比べて高効率、長寿命なLED灯具への改修を進めています。詳細は、区ホームページ(右2次元コード)をご覧ください。



■街路灯の助成制度

区では、公共性のある私道上の街路灯を対象に、設置および電気料金の助成を行っています。詳細は、お問い合わせください。

■「すぎナビ」への掲載

杉並区公式電子地図サービス「すぎナビ」で、区が管理する街路灯の所在地等を公開しています。



広告

お悩みに分かりやすくアドバイスします
詳しくはこちら ▶



よろいばし

鏑橋法律事務所 杉並支所

すぎなみ

03-5929-8966

新高円寺駅から徒歩3分

※広告の内容については、各広告主にお問い合わせください。広告掲載のお問い合わせは広報課へ。