

粗大ごみ・臨時ごみ処理手数料の改定

令和5年10月1日(日)から、粗大ごみ・臨時ごみの処理手数料を改定します

●粗大ごみ ※粗大ごみ処理券(A券200円・B券300円)の変更はありません。

粗大ごみ処理手数料 改定例(1点あたりの手数料)

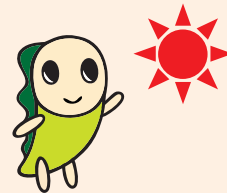
品目名	現行手数料	改定後の手数料
布団、スーツケース(キャスターバック)、扇風機 等	400円	(変更なし) 400円
テーブル及び座卓(最大辺100~150cm未満) 等	800円	900円
シングルベッド、食器洗い乾燥機 等	1,200円	1,300円
ダブルベッド、オーブンレンジ(ビルトイン型) 等	2,000円	2,300円
箱物家具(3辺合計が405cm以上のもの) 等	2,800円	3,200円
区民持込による処理手数料(日曜日のみ、1回5点まで)	400円	(変更なし) 400円

令和5年
9月30日(土)

までに申し込みが完了
した方で、収集日が
10月31日(火)
までの場合は、現行手
数料で取り扱います。

●臨時ごみ ※家庭から一度に45ℓの袋で4袋以上のごみを出す場合、
全て有料となり事前予約が必要です。

	現行手数料	改定後の手数料
臨時ごみ収集における廃棄物処理手数料	1kgにつき40円	1kgにつき46円



問 ごみ減量対策課・杉並清掃事務所

事業系有料ごみ処理券の料金改定

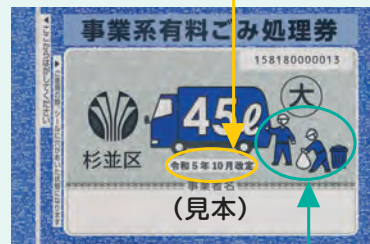
現在、23区では廃棄物にかかる処理経費が廃棄物処理手数料を上回っていることから、令和5年10月1日(日)から「事業系有料ごみ処理券」の料金を改定します。

事業系有料ごみ処理券 料金

券種	現行料金	改定後の料金	差額	
			1セット	1枚あたり
10ℓ相当券(1セット10枚)	760円	870円	110円	11円
20ℓ相当券(1セット10枚)	1,520円	1,740円	220円	22円
45ℓ相当券(1セット10枚)	3,420円	3,910円	490円	49円
70ℓ相当券(1セット5枚)	2,660円	3,045円	385円	77円

「令和5年10月改定」と記載されます

▼10月からの
新券見本(45ℓ)



作業員のイラスト
が入ります

※新券は、令和5年10月1日(日)から、区内取扱所(コンビニ、スーパー等)で販売します

※現行券は、令和5年10月31日(火)まで使用できます。令和5年11月1日(水)以降は使用できません
期限以降、お手元に残った券については、現行料金と改定後の料金との差額を現金でお支払いの上、
新券と交換するか、還付を受けることができます。

後日、指定された銀行口座へお振込み。還付請求書には請求者の印が必要です。

【差額交換・還付 窓口】

差額交換・還付の申請可能期間は、令和5年11月1日(水)から令和10年10月31日(火)までです。期間後の受付はできません。

◎ごみ減量対策課(杉並区阿佐谷南1丁目15番1号:区役所本庁舎 西棟7階4番窓口)

◎杉並清掃事務所(杉並区成田東5丁目15番20号)

※コンビニ・スーパー・その他取扱所では、受付できません。上記の区窓口での手続きをお願いします。

問 ごみ減量対策課・杉並清掃事務所



ごみ減量で地球を守ろう!

東京港内の新海面処分場は、23区の最後の埋立処分場です。長く使うためにも、地球の温暖化を防ぐためにも、一人ひとりができることから始めてみませんか。

今号の
主な記事
・mottECO 普及推進モデル事業の紹介
・プラスチックを知らう! Vol.5

発行日 令和5年9月5日
編集・発行 杉並区環境部ごみ減量対策課・
杉並清掃事務所・方南支所

年4回(6・9・12・3月)各5日発行

モ ッ テ コ

mottECO 事業、はじめます!



mottECO FESTA 2023 コンソーシアムメンバー

7月24日(月)に『mottECO FESTA2023』を開催しました!
区は事業者と共に、「mottECO」の文化を広めていけるよう、新たな取組にチャレンジします!

※本事業は、区が(株)セブン&アイ・フードシステムズ、ロイヤルホールディングス(株)、SRSホールディングス(株)、日本ホテル(株)、(株)京王プラザホテル及び(株)アレフと共同で、環境省「令和5年度食品廃棄ゼロエリア創出モデル事業等」に採択された事業の一環です。



mottECO 普及推進モデル事業の紹介

区では、飲食店等における食品ロスを削減するため、10月(食品ロス削減月間)から12月末まで、食べ残しの持ち帰りに関して普及・定着を図る「mottECO 普及推進モデル事業」を実施します。

mottECO とは?

「mottECO」(モットエコ)とは、環境省が提唱する、飲食店で食べきれなかった料理を「お客様の自己責任で」持ち帰る行為の愛称です。「mottECO」の名前には「もっとエコ」「持って帰ろう」というメッセージが込められています。



モデル事業協力店とは?

区と共に食べ残しの持ち帰りを普及し、定着に向けて取り組んでいただく店舗です。「食べのこし0(ゼロ) 応援店」と「mottECO」のポスター、ステッカーが目印です。

mottECO 事業の詳細はコチラ



協力店募集中!

「mottECO」の文化を区と共に広めていきませんか? ※持ち帰り容器等は区から提供します。

応募フォームはコチラ



食べきれなかった料理は、自己責任でのお持ち帰りをお願いします!

残った料理を持ち帰りたい場合は、店舗の方から専用容器(右図)を受け取り、ご自身で料理を詰めてください。持ち帰る行為は、「お客様の自己責任」となります。食中毒のリスクを十分に理解した上でご自身でしっかり管理しましょう。

※専用容器は、森林環境に配慮した FSC 認証紙容器でできています。 [出典元 日本ホテル(株)]



食品ロスの削減が求められている昨今、「食べ残したものは自分の責任で持ち帰って食べる」ということが、世界では当たり前の光景となっています。日本でもこの光景が日常となるよう、まずは身近な店舗で、「mottECO」にぜひ、挑戦してみてください。 [問] ごみ減量対策課管理係

衣類の拠点回収

古着として着用できる、破れや汚れのない、きれいな衣類をお出してください。

★毎月第2土曜日 午前10時～正午(時間厳守)、雨天中止

湿気によりカビが発生すると適切にリユース・リサイクルできないため、雨天中止にご理解ください。

確認は、回収日当日の午前9時以降に、NPO法人すぎなみ環境ネットワークへ(☎03-5941-8701)

【回収拠点】 区役所中杉通り側、宮前図書館、方南会館、リサイクルひろば高井戸、本天沼区民集会所 各地域区民センター〔井草、永福和泉、荻窪、高円寺(セシオン杉並)、西荻〕

※本天沼区民集会所は、施設の改修工事に伴い、10月期より当面の間、休止します。

[問] ごみ減量対策課事業計画係



台風などの荒天時におけるごみ・資源の収集

台風などの荒天時においてもごみ・資源の収集は原則行いますが、収集時間が大幅に遅れる場合があります。また、状況によっては収集を中止することもありますので、区ホームページやスマートフォン用アプリ「なみすけのごみ出し達人(マスター)」等で確認してください。

また、強風によりごみ・資源が飛散してしまう場合がありますので、次の収集日に出すなど排出についてご協力をお願いします。

[問] 杉並清掃事務所・方南支所



プラスチックを知ろう! Vol.5

混ぜるな! 危険

集積所から資源として回収されたプラスチック製容器包装は、中間処理施設で選別後、リサイクル工場に運ばれます。選別されるものの中には、リサイクルに適さないものや、ケガや工場火災等の原因となるものが混入している場合があります。

火災の原因となる、リチウムイオン電池を含む電子機器や、選別作業を行う際にケガの要因となる、カミソリや注射針等は、「禁忌品」と呼ばれます。事故を未然に防ぐため、正しい分別にご協力をお願いします。

また、ごみの発生を抑制し限りある資源を大切にするため、リデュース(発生抑制)・リユース(再利用)の取り組みをお願いします。

とても危ないよ!



禁忌品の一例



発火原因のひとつ 加熱式たばこ



工場火災発生!

[出典元 日本容器包装リサイクル協会]

[問] ごみ減量対策課事業計画係

集合住宅及び事業所等におけるLED照明機器切替助成

集合住宅の共用部分や事業所等において、既設の照明機器から省エネルギー効果の高いLED照明機器への切替工事を行う、経費の一部を助成します。

対象者

- ※区外在住者、貸借人も可
- 区内の集合住宅の共用部分に対象機器を設置する所有者、管理組合等
- 区内の事業所に対象機器を設置する区内中小企業者(法人、個人事業主)、医療法人、社会福祉法人または学校法人、町会、自治会、商店街組合等

助成内容

LEDの機器本体、切替工事に必要な関連部材の購入費、工事費の合計額(税抜)の50%(上限30万円)。

申請期限

※申請が予算枠に達した時点で終了

令和6年1月31日(水) ←切替工事1ヶ月以上前にご申請ください。

⊘過去に同一の集合住宅、事業所で当助成金を受けている場合は申請できません。

手続きの流れ、対象機器等の詳細は、区ホームページをご覧ください。➡



[問] 環境課温暖化対策係