

意見募集の結果をお知らせします

区では、新たに「杉並区地球温暖化対策実行計画」を策定し、「杉並区住宅マスタープラン」および「杉並区空家等対策計画」を改定しました。

策定および改定に先立ち、「杉並区区民等の意見提出^{てつぎ}手続に関する条例」に基づき、「広報すぎなみ」2月15日号などで各案を公表し、皆さんからご意見を伺いました。策定および改定した計画のほか、頂いたご意見と区の考え方等は、下記閲覧場所のほか、区政資料室（区役所西棟2階）、区民事務所、図書館で7月14日まで閲覧できます（各閲覧場所の休業日を除く）。また、区ホームページ（右2次元コード）でも閲覧できます。



杉並区地球温暖化対策実行計画（案）

●意見提出期間=2月22日～3月27日 ●意見提出件数=52件（延べ97項目）

環境課計画推進係

該当箇所	頂いたご意見（概要）	区の考え方（概要）
全般	住民が自分事として自然環境を守り、地球温暖化対策に取り組めるような方策を進めてほしい。	具体的な取り組み例として、「ご家庭での省エネポイント」等で絵や図を用いた周知を図っているほか、多世代向けの環境啓発動画をYouTubeに掲載する等の周知を行っています。今後も、区民等が温暖化対策を自分事として捉え取り組みが進むよう、さまざまな機会を捉え、啓発に努めていきます。
交通対策の推進	燃料電池車（FCV）もV2Hの形で建物への給電が可能であり、停電時のレジリエンスに貢献できると考える。	ご指摘を踏まえ、区域施策編のコラムV2H（ビークル・トゥ・ホーム）に、燃料電池車（FCV）を追記しました。

閲覧場所 環境課計画推進係（区役所西棟7階）

杉並区住宅マスタープラン（案）

●意見提出期間=2月22日～3月27日 ●意見提出件数=2件（延べ28項目）

住宅課管理係

該当箇所	頂いたご意見（概要）	区の考え方（概要）
全般	「杉並区の住宅施策動向」に基本構想と総合計画は不要ではないか。上位計画ではあるが、1ページも取るほど具体的に住宅について規定されているわけではないため。	「杉並区基本構想」において、区が目指すまちの姿を定め、この具体的な道筋となる取り組みを「杉並区総合計画」で示しています。これらの計画は、「杉並区住宅マスタープラン」の基本理念、取組方針に関連しているため、それぞれ計画の概要を記載しています。
取組方針3	区が率先して住宅避難を推進することを示すためにも、区営住宅の一部において、自立分散型電源により電源が多重化されたモデル住宅を導入すべきと考える。 そのため、区営住宅の建て替えの際には、ZEH基準を踏まえるとともに、太陽光発電設備・蓄電池・家庭用燃料電池等の原則設置を検討し、省エネ化・再エネ導入を推進する旨明記すべき。	区営住宅の建て替えについては、公営住宅等整備基準に基づき記載しており、国の「住生活基本計画」や「東京都住宅マスタープラン」の内容との整合を図った記載としています。今後、住宅の省エネルギー対策に係る制度改正等の動向も踏まえ、区営住宅の建て替えを検討していきます。

閲覧場所 住宅課（区役所西棟5階）

杉並区空家等対策計画（案）

●意見提出期間=2月22日～3月27日 ●意見提出件数=3件（延べ6項目）

住宅課空家対策係

該当箇所	頂いたご意見（概要）	区の考え方（概要）
空家等の利活用	既に一定期間区内に居住し、今後も定住を希望する方の登録システムの開発運用・事業者の紹介・売買交渉などの支援策について検討いただきたい。 今後も、杉並区ならではの魅力、落ち着いた、安心ある住環境を維持するために、空き家対策と若年世帯の定住促進をマッチングさせ、進めてほしい。	「杉並区空家等対策計画」の上位計画である「杉並区住宅マスタープラン」では、誰もが快適な住まいを確保するとともに、住み慣れた地域で安心して暮らし続けながら、豊かな住生活を実感できる住宅施策を定めています。 これを受け、「杉並区空家等対策計画」では、「空家等の発生の抑制と適正な管理」「空家等の利活用の促進」「管理不全な空家等への対応」について、多様な主体との連携による総合的な空家等対策の取り組みを定めました。 区では、空家等の利活用の促進を図るため、空家等の利活用に関するノウハウを有する民間事業者との協働による「（仮称）空家等利活用相談窓口」を新たに開設し、空家等の売買を含めた利活用に関する相談体制の充実を図ります。また、相談窓口では、空家等の所有者と利活用を希望する民間事業者との適切なマッチング体制を整備することで、空家等の市場流通を促し利活用を促進したいと考えています。
空家等の利活用	西荻窪や高円寺などの商店会のように、まず若い世代に貸して、新しい店主のつながりでまた別の店を開きたい人がやってくるといったサイクルが住居でも作れるといいのではないかと。「多様な主体との連携」に、個人商店の取り組みを加えることで、杉並らしい資源活用ができるのではないかと。 また、解体や清掃のボランティア活動を地域社会とともに行うことで「空き家を切り口とした地域コミュニティ」「まちづくり活動」につながると思う。杉並らしさを空き家施策にも生かしてほしい。	空家等対策を推進するためには、多様な主体との連携が必要と考えています。頂いたご意見は、今後の空家等の利活用の促進の参考にさせていただきます。 また、5年度から運用を開始する公民連携プラットフォームの活用も視野に入れつつ、さまざまな地域課題の解決に向けて取り組みを進めていきます。

閲覧場所 住宅課（区役所西棟5階）

4年度
下半期

区の財政状況をお知らせします

区は、条例に基づき年2回財政状況を公表しています。今回は、4年10月～5年3月の4年度下半期について、お知らせします。



— 問い合わせは、財政課へ。

補正予算

一般会計で5回、国民健康保険事業会計・介護保険事業会計・後期高齢者医療事業会計で各1回の補正予算を編成し、コロナや物価高騰対策など喫緊の課題に対応しました。

これにより、5年3月末の特別会計を含む予算現額の総額は、3553億293万円となりました。(表1)

【一般会計補正予算(第6号)】生後6カ月～4歳の乳幼児のコロナワクチン接種に要する経費を計上し、補正額は1億301万円でした。

【一般会計補正予算(第7号)】新型コロナウイルス感染症対応地方創生臨時交付金活用事業として、物価や光熱水費の高騰を踏まえた保育施設・医療機関に対する補助に要する経費のほか、区立施設再編整備計画・指定管理者制度の検証に要する経費、都市計画整備事業に関する対話集会の総括としてのシンポジウム開催に要する経費などを計上し、補正額は9億3707万円でした。

【一般会計補正予算(第8号)】新型コロナウイルス感染症対応地方創生臨時交付金活用事業として、物価や光熱水費の高騰を踏まえた区内の介護事業所・障害者事業所に対する補助に要する経費を計上し、補正額は3億9231万円でした。

【一般会計補正予算(第9号)】待機児童ゼロの継続と認可保育所の整備率向上に係る保育施設建設助成のほか、特別区税・特別区財政交付金などの一般財源の上振れなどに伴う財政調整基金・施設整備基金への積み立てに係る経費などを計上したほか、事業実績に応じた予算の減額補正を行い、補正額は31億9412万円でした。そのほか、国民健康保険事業会計・介護保険事業会計・後期高齢者医療事業会計の補正予算も議決されました。

【一般会計補正予算(第10号)】幼児教育の無償化に係る国庫・都支出金の返納金に要する経費2億625万円の補正を行い、地方自治法第179条第1項に基づき区長が専決処分しました。

区民税の負担

5年3月末現在の特別区民税現年度分調定額は659億3287万円です。(表2)

公有財産等

土地や建物、基金などの財産の5年3月末の現在高は、7486億2734万円です。(表3) 基金(表4)のうち、特定の目的のために積み立てる積立基金の運用に当たっては、普通預金や定期預金などの預金や国債などの債券を中心に、安全で効率的な運用を実施しています。4年度の運用利子額は4923万円、運用利回りは0.063%です。(表5)

特別区債

5年3月末の区債現在高は、342億6569万円となり、4年3月末に比べ13億3444万円の増となっています。(表6)

5年度当初予算の概要

一般会計は2107億円となり、対前年度比4.0%増となりました。増となった要因は、定年延長に伴う退職手当の減による職員人件費の減はあるものの、学校改築などによる投資事業の増に加え、国庫支出金返納金や保育関連経費などの既定事業の増によるものです。

特別会計では、国民健康保険事業会計・介護保険事業会計・後期高齢者医療事業会計のいずれも4年度より増加しています。

その結果、一般会計と3つの特別会計の総予算額は、3270億4746万円となり、4年度と比べて117億952万円、3.7%の増となりました。

また、5年度の開始前に、新型コロナワクチン接種や国民健康保険被保険者の負担軽減を図るため、一般会計・国民健康保険事業会計で補正予算を1度編成しました(補正予算第1号)。

表1 各会計の予算執行状況

会計区分	予算現額	収入済額	収入率	支出済額	執行率
一般会計	2401億6995万円	2240億2337万円	93.3%	2047億4550万円	85.3%
国民健康保険事業会計	529億8155万円	467億4829万円	88.2%	473億3934万円	89.4%
介護保険事業会計	467億7202万円	451億4135万円	96.5%	402億7447万円	86.1%
後期高齢者医療事業会計	153億7941万円	146億8077万円	95.5%	151億310万円	98.2%
合計	3553億293万円	3305億9378万円	93.0%	3074億6241万円	86.5%

※一般会計には繰越明許費繰越額および事故繰越し繰越額を含む。

表2 区民税の負担状況

区分	現年度分調定額	賦課期日時点		1世帯当たり負担額	1人当たり負担額
		世帯数	人口		
5年3月末現在	659億3287万円	32万3702世帯	56万9703人	20万3684円	11万5732円
4年3月末現在	638億5889万円	32万5403世帯	57万3504人	19万6246円	11万1349円
増減	20億7397万円	△1701世帯	△3801人	7438円	4383円

※人口は前年の1月1日現在。

表4 基金の内訳

積立基金	金額	運用基金(※)	金額
施設整備基金	205億1472万円	高額療養費等資金貸付基金	1000万円
財政調整基金	574億501万円		
減債基金	26億1097万円		
社会福祉基金	8億536万円		
区営住宅整備基金	24億8265万円		
NPO支援基金	1309万円	公共料金支払基金	6億5000万円
みどりの基金	6660万円		
介護保険給付費準備基金	53億4350万円		
次世代育成基金	1億650万円		
森林環境譲与税基金	6229万円		
合計	894億1068万円	合計	6億6000万円

※運用基金の金額は上限額。

表3 公有財産等の現在高

区分	金額	構成比
土地	4566億9901万円	61.00%
建物	1934億6338万円	25.84%
基金	900億7068万円	12.03%
物品	38億847万円	0.51%
工作物	32億8719万円	0.44%
出資金	10億6297万円	0.14%
立木竹	1億9040万円	0.03%
有価証券	4500万円	0.01%
地役権	24万円	0.00%
合計	7486億2734万円	100.00%

表5 積立基金の運用状況

年度	積立基金現在高	運用利子額	運用利回り
4年度	894億1068万円	4923万円	0.063%

表6 特別区債の現在高

目的	金額
総務債	1億8942万円
生活経済債	44億2055万円
保健福祉債	35億9130万円
都市整備債	61億8708万円
教育債	198億7734万円
合計残高	342億6569万円
前回(4年3月31日)現在高計	329億3125万円
差	13億3444万円

いずれも5年3月31日現在の状況です。原則として、1万円未満を四捨五入しているため、合計が合わない場合があります。

詳細は、冊子「財政のあらまし—令和4年度下半期の財政状況—」をご覧ください。区政資料室(区役所西棟2階)・図書館・区民事務所などのほか、区ホームページ(右2次元コード)でもご覧いただけます。





科学に触れる夏休み

フューチャーサイエンスクラブの開催

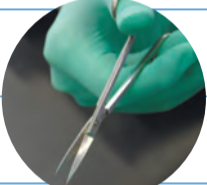

科学を好きになれる講座を開催します。講座を通して仮説や実験、考察などの楽しさを体験できます。



①小学生フューチャーサイエンスクラブ (計4回) 午前=10時~11時30分▶午後=1時~2時30分

	じっくり深めるコース	いろいろ学べるコース
7月25日(火)	プログラミングでわかるゲームの中身~基礎編 	からだのしくみ~肺の模型を作ろう 
7月26日(水)	プログラミングでわかるゲームの中身~設計編	光で遊ぼう~色のヒミツをしらべよう
7月27日(木)	プログラミングでわかるゲームの中身~演出編	日時計を作ろう!
7月28日(金)	プログラミングでわかるゲームの中身~試行錯誤編	はじめての鳥の世界~見て、触って、鳥を知ろう!

②中学生フューチャーサイエンスクラブ (計3回) 午前=9時30分~11時30分▶午後=1時~3時

	じっくり深めるコース	いろいろ学べるコース
8月1日(火)	解剖で分かる「運動」のヒミツ 	人工の衛星・惑星~地球引力圏を超えて 
8月2日(水)	解剖で分かる「目」のヒミツ	人工知能~AI活用ワークショップ
8月3日(木)	解剖で分かる「脳」のヒミツ	人工細胞~生命の起源にせまろう

時内 上表のとおり 場 高円寺学園 (高円寺北1-4-11) 区内在住・在学の①小学5・6年生②中学生 定 各30名程度 (抽選) 甲 区ホームページ (右2次元コード) から、7月11日までに申し込み 問 コングレ suginami-science@congre.co.jp、社会教育センター ☎3317-6621



▲小学生FSC



▲中学生FSC

子どもが主役のダンスイベント

すぎなみ舞祭 参加チーム・出店者・協賛募集

参加してね!



子どもが主役のダンスイベントです。多くの方が舞う一大イベントに、ぜひご参加ください。また、イベントへの出店事業者、協賛も募集します。申し込み方法等の詳細は、すぎなみ舞祭ホームページ (右下2次元コード) をご覧ください。

日時 10月15日(日)午前11時~午後3時30分

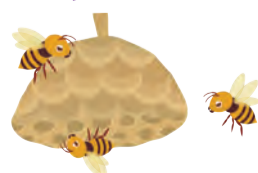
場所 下高井戸おおぞら公園 (下高井戸2-28-23)



因費参加チーム=①舞祭大会=10名以上のチーム②オープン演舞=2名以上のチーム (いずれも実施日時点18歳以下の方が半数以上いること) /1チーム①5000円②3000円▶**出店者**=飲食・PR等種類は不問/出店料1万5000円 (テント・机・椅子は有料で貸し出し可)▶**協賛**=1口1000円。5000円につき1コマ分 (A4判の約16分の1の大きさ) のプログラム冊子掲載。物品協賛ほか 定①24チーム②15チーム (いずれも申込順) 問 児童青少年課青少年係 ☎3393-4760

今できることをチェック!

あなたのまわりの 虫対策



夏はさまざまな虫が発生し、直接被害に遭う機会が多くなります。この時期、特に相談の多い虫の対処方法を区のホームページ (右下2次元コード) で紹介しています。

また、民有地にスズメバチが巣を作った場合は、所有者または管理者が環境課「有害鳥獣等相談110番」☎5307-0665へ相談してください。
問 環境課生活環境担当



広告

お悩みに分かりやすくアドバイスします
新高円寺駅から徒歩3分 詳しくはこちら▶



よろいばし すぎなみ
鑑橋法律事務所 杉並支所

03-5929-8966

弁護士法人鑑橋法律事務所 (第二東京弁護士会所属)

※広告の内容については、各広告主にお問い合わせください。広告掲載のお問い合わせは広報課へ。

地域区民センター協議会が企画する催し・講座など

コミュニティー通信

詳細・問い合わせは、各地域区民センター協議会へ
(月～金曜日午前8時30分～午後5時〈祝日、年末年始を除く〉)

毎月15日号に掲載

井草地域区民センター協議会

〒167-0022下井草5-7-22
☎3301-7723
🌐<https://www.igusahome.org/>
おもちゃの病院
📅6月24日(土)、7月8日(土)午後1時30分～3時 場同センター 師杉並おもちゃドクターズ・片岡末廣ほか 費実費 他1組1点

西荻地域区民センター協議会

〒167-0034桃井4-3-2
☎3301-0815
🌐<https://nisiogi-kyogikai.org/>
西荻南集会所 ちびっこまつり
📅6月25日(日)午前10時～午後3時 場西荻南区民集会所(西荻北1-9-5) 内地域の園児たちの作品・鉄道模型展示、ワークショップほか 費一部有料

荻窪地域区民センター協議会

〒167-0051荻窪2-34-20
☎3398-9127
🌐<https://ogikubokyougikai.sakura.ne.jp/>
「総集版 荻窪の記憶」発刊記念シンポジウムと地域懇談会
📅7月8日(土)午後1時～3時30分 師「荻窪の記憶」執筆者ほか 定30名(抽選) 申往復はがき(12面記入例)で、同協議会。または同協議会ホームページから申し込み/申込期限=6月25日
さいえんす緑日
📅7月30日(日)午後1時～4時 内スライム・日時計・ビー玉万華鏡・竹とんぼ作り、紙ひこうき大会ほか 定5～12歳のお子さん(未就学児は保護者同伴) 定300名(抽選) 費100円 申往復はがき(12面記入例。3名まで連記可)に保護者氏名も書いて、同協議会。または同協議

会ホームページから申し込み/申込期限=7月16日 他協働=すぎなみシェアリングネイチャーの会ほか

…… いずれも ……

場荻窪地域区民センター

阿佐谷地域区民センター協議会

〒166-0001阿佐谷北1-1-1
☎5364-9903
🌐<https://www.asagaya-kyogikai.org/>
丈夫な骨でイキイキ暮らそう!カルシウムをしっかり摂れるバランス献立
📅7月23日(日)午前10時30分～午後1時 場同センター 師管理栄養士・中村直美 定16名(抽選) 費1000円 申往復はがき(12面記入例)で、同協議会。または同協議会ホームページから申し込み/申込期限=7月2日 他長寿応援対象事業

高円寺地域区民センター協議会

〒166-0012和田1-41-10
☎3317-6614
🌐<https://www.koenji-kyogikai.org/>
星に願いを～教会で朗読と演奏
📅7月29日(土)午後2時～4時 場杉並教会(和田3-48-8) 内区内在住・在勤・在学の方ほか 定45名(抽選) 申往復はがき(12面記入例)で、同協議会。または同協議会ホームページから申し込み/申込期限=7月5日 他長寿応援対象事業

阿波おどり体験講座

📅8月27日(日)午後1時～7時 場セシオン杉並(梅里1-22-32) 内男おどりの練習・披露 定高校生以上の方 定50名(抽選) 費2500円 申往復はがき(12面記入例)で、同協議会。または同協議会ホームページから申し込み/申込期限=7月3日 他白いTシャツ・ショートパンツで、運動靴または足袋持参

高井戸地域区民センター協議会

〒168-0072高井戸東3-7-5
☎3331-7980
🌐<http://takaido-kyogikai.sakura.ne.jp/>
高井戸ちびっ子ぼんおどり
📅7月26日(水)・27日(木)午後6時～8時(雨天順延。予備日=7月28日(金)) 場同センター 他車ででの来場不可

永福和泉地域区民センター協議会

〒168-0063和泉3-8-18
☎5300-9412
🌐<https://fukuizu.org/>
和泉地域の今昔「その1」
📅7月22日(土)午後1時～3時 場同センター 師郷土ボランティア・梅田清永 定40名(抽選) 申往復はがき(12面記入例)で、同協議会。または同協議会ホームページから申し込み/申込期限=7月12日 他長寿応援対象事業

通勤・通学・買い物等に!

シェアサイクルを利用してみませんか

自転車は、環境に優しく健康にも良いだけでなく、災害時の移動手段としての役割も期待されています。

区では、事業者との協働により、シェアサイクル事業を推進しています。同じ事業者のサイクルポート(専用の自転車駐車場)であれば、区内外を問わず、いつでも電動アシスト付き自転車の利用・返却ができます。サイクルポートは、区役所本庁舎や区立公園等に設置されています。利用方法等の詳細は、区ホームページ(右2次元コード)をご覧ください。

📞区都市整備部管理課自転車計画担当☎5307-0793



自転車を安全に利用するために

改正道路交通法により、全ての自転車利用者のヘルメット着用が努力義務となりました。自転車を利用するときは、ヘルメットを着用し安全に運転しましょう。



区民が創る情報サイト **すぎなみ学倶楽部**



隠れた名建築
杉並浄水場と取水井

建築家・小尾嘉郎の昭和初期の作品として残る杉並浄水場。管理棟は低層陸屋根で、アールの付いた部屋を設けたモダンなスタイルの建物です。近くの六角形のかわいらしい建物内には取水井があり、浄水場の生みの親である内田秀五郎の像が傍らで見守っています。

詳しくは

すぎなみ学 浄水場



または



📞区産業振興センター観光係☎5347-9184

6月15日からの広報番組「すぎなみスタイル」のテーマは

没後30年記念展示 井伏鱒二と阿佐ヶ谷文士



昭和を代表する小説家の一人、井伏鱒二。杉並のまちを愛し、この地で多くの作家や文芸者と交流を深め、数々の作品を残しました。今回はそんな井伏の没後30年を記念した企画展を通し、その業績をたどります。



● 視聴方法 ●

- ・YouTube杉並区公式チャンネル
- ・J:COM東京 地上デジタル11ch(午前9時・正午・午後8時から毎日放送)



📞区広報課

広告



紹介施設は全国多数! 紹介実績19年の豊富な経験と専門知識
日本老人ホーム紹介サービスセンター



ご相談は「無料」で入居のお手伝い
www.rojin-home.com



0120-807-407
株式会社バーソンスブリッジ

※広告の内容については、各広告主にお問い合わせください。広告掲載のお問い合わせは広報課へ。