

# 広報 すぎなみ

# Suginami



みどり豊かな 住まいのみやこ

7/1  
令和5年(2023年)  
No.2356

不安に感じたそのとき  
が相談のタイミング。

誰もある日、突然巻き込まれる可能性がある消費者トラブル。住み慣れたまちで、いつまでも安心・安全に暮らすためには、日々の生活の中で感じる不安を早めに解消することが大切です。今回は、区の消費生活に関する相談窓口「消費者センター」に寄せられた年代別の相談件数と相談の多い消費者トラブル事例をご紹介します。

## 相談の多い消費者トラブル

- オンラインゲームでの高額課金
- 医療脱毛
- 痩身・脱毛エステ
- 賃貸アパート・マンション
- 語学教室・ビジネス教室・資格講座
- 海外サイトでの購入
- メールなどによる架空請求
- 化粧品の定期購入
- トイレ詰まり
- 屋根・外壁などのリフォーム工事

## 特集

# こんなときどうすればいい？ 消費者トラブルに遭ってしまったら…





**募集します** ※応募書類は返却しません。

**東京都子育て支援員研修(第2期)の受講者**

子育て支援分野に従事する上で、必要な知識や技能等を有する「子育て支援員」の養成研修▶**研修実施時期**=9月から▶**コース**=①地域保育②地域子育て支援③放課後児童④社会的養護 区内在住・在勤の方▶**申込書**(子ども家庭部地域子育て支援課(区役所東棟3階)で配布。①東京都福祉保健財団②~④東京リーガルマインドホームページからも取り出せます)を、①同財団(〒163-0718新宿区西新宿2-7-1小田急第一生命ビル18階)②~④同社(〒164-0001中野区中野4-11-10)へ簡易書留で郵送。または①同財団②~④同社ホームページから申し込み/**申込期限**=7月14日(消印有効)▶**①同財団**☎3344-8533▶**②~④同社**☎5913-6225

**「わがまちの警察官」の推薦**

区では、犯罪の抑止活動に顕著な成果を上げた警察官を「わがまちの警察官」として顕彰しています。杉並・高井戸・荻窪警察署に勤務し、区民の安全・安心のために活躍している警察官を推薦してください。

▶**推薦書**(危機管理対策課(区役所東棟5階)で配布。区ホームページからも取り出せます)を、7月31日までに同課▶**☎3312-3326**▶**✉tikianzen-k@city.suginami.lg.jp**へ郵送・ファクス・Eメール・持参または電話で推薦▶**☎同課**☎5307-0616



**広報すぎなみ(10~12月)の広告掲載**

▶**主な配布方法**=新聞折り込み、区施設・駅・コンビニエンスストアなどの広報スタンドほか。希望者への個別配布あり▶**発行日**=月2回(1日・15日)▶**発行部数**=約15万(4年度実績)▶**掲載料**=1号1枠1万円▶**規格**=縦10mm×横235mm▶**掲載位置**=広報紙中面下部欄外▶**募集枠**=1号4枠(1社1号1枠)▶**申込書**(区ホームページから取り出せます)に広告原稿案を添えて、7月31日までに広報課広報係(区役所東棟5階)▶**☎3312-9911**▶**✉koho-suginami@city.suginami.lg.jp**へ郵送・ファクス・Eメール・持参▶**☎同係**

**ファミリーサポートセンター協力会員**

▶**保育園・学童クラブ**などへの送迎やそれに伴う子どもの預かり、保護者の外出時などの子どもの一時的な預かりなど(会員宅や児童館などで)▶**謝礼**=1時間800円。早朝・夜間1000円▶**区内在住**または区に隣接する区市在住の20歳以上で、研修に参加できる方▶**☎電話**で、杉並区社会福祉協議会杉並ファミリーサポートセンター▶**☎5347-1021**▶**☎会員登録**後、7月5日(水)または9月11日(月)に研修あり



**中学生「すぎなみ朝ベジごはん」メニューコンテスト**

中学生が自分で考えて作る、栄養バランスの良い朝ごはんの献立を募集します。

▶**区内在住・在学**の中学2年生▶**申込書**(区ホームページから取り出せます)を、9月8日までに杉並保健所健康推進課栄養指導担当(〒167-0051荻窪5-20-1)へ郵送・持参▶**☎すぎなみ食育推進実行委員会事務局**☎3391-1355▶**☎書類審査**合格者には調理審査を実施。優秀作品は作品集等で紹介



**杉並ふれあい農業推進フォトコンテスト**

▶**「杉並の農風景」**に関する写真。1人2点まで▶**大きさ**=六ツ切り(A4サイズの印画紙に印刷した写真も可)▶**賞**=農業委員会会長賞1名(賞状、区内共通商品券5000円分)、入選5名(区内共通商品券2000円分)、佳作10名(区内共通商品券1000円分)▶**入賞者発表**=11月上旬▶**区内在住・在勤・在学**の個人または団体▶**作品の裏面**に住所・氏名・電話番号・タイトルを書いて、10月6日までに杉並区農業委員会(〒167-0043上荻1-2-1Daiwa荻窪タワー2階産業振興センター都市農業係)に郵送・持参▶**☎同係**☎5347-9136▶**☎個人**を特定できる場合は写っている人の承諾が必要。入賞作品はデータなどの提出をお願いする等、杉並の農業振興に関するイベント等に利用する場合あり

**その他**

**原爆被爆者への見舞金**

7月1日現在、区内在住で被爆者健康手帳をお持ちの方に、見舞金2万1000円を支給します。4年度に見舞金を受給し引き続き資格を有する方は、申請の必要はありません。▶**被爆者健康手帳・本人の銀行口座**が分かるものを、7月31日までに障害者施策課障害者手当・医療係(区役所東棟1階)へ持参▶**☎同係**☎5307-0781▶**☎郵送**による申請を希望の方は要問い合わせ

**審議会等のお知らせ**

**総合教育会議**

▶**☎7月12日(水)午前10時~正午**▶**☎区役所第3・4委員会室(中棟5階)**▶**☎総務課総務係**

**ご協力をお願いします**

**令和5年台風第2号等大雨災害義援金**



**◆日本赤十字社での受け付け**

▶**【受付期間】** 9月30日まで▶**【入金方法】**「ゆうちょ銀行・郵便局 口座記号番号00180-1-792689 口座加入者名 日赤令和5年台風第2号等大雨災害義援金」へ振り込み

※受領証の発行は、通信欄に「受領証希望」と記入。窓口での取り扱いの場合、振替手数料はかかりません。

**◆区役所にも義援金箱を設置します**

▶**【設置期間】** 9月28日まで▶**【設置場所】** 保健福祉部管理課地域福祉推進担当(区役所西棟10階) / 休業日を除く

▶**☎保健福祉部管理課地域福祉推進担当**

**70~74歳で国民健康保険加入の方へ**

**高齢受給者証の発送**

現在、使用している「東京都国民健康保険高齢受給者証」(以下「高齢受給者証」)の有効期限は7月31日です。8月1日から使用する高齢受給者証を、7月中に簡易書留で世帯主宛てに発送します。高齢受給者証は、国民健康保険被保険者証と同じサイズのカードで、色は白です。

有効期限が7月31日の高齢受給者証は、有効期限が過ぎてから、個人情報に十分注意して自身で破棄してください。



▶**☎国保年金課国保資格係**☎5307-0641

**負担割合の判定基準**

8月~6年7月の負担割合は、4年中の所得状況で判定します。判定の対象は同一世帯の70~74歳の国民健康保険加入者です。

**●2割負担**

対象者それぞれの住民税課税所得金額が145万円未満または対象者全員の旧ただし書き所得の合計が210万円以下

**●3割負担**

対象者のうち1人でも住民税課税所得金額が145万円以上かつ対象者全員の旧ただし書き所得の合計が210万円を超える

※3割負担の場合でも、4年中の収入の合計が下表の基準額に該当する場合は、申請により2割負担になります。

**3割負担の方が申請により2割負担になる基準**

対象者	基準額
1人の世帯	●収入が383万円未満 ●収入が383万円以上かつ同一世帯の後期高齢者医療制度への移行者との収入の合計が520万円未満
2人以上の世帯	収入の合計が520万円未満

※申し込みは「広報すぎなみ」の発行日からとなります。  
※申込期限に(消印有効)の記載がない場合は必着です。  
※紙面上では市外局番「03」の表記を省略しています。

8月1日オープン! セシオン杉並で会いましょう!

## セシオン杉並がリニューアルオープンします!

大規模改修工事を終え、8月1日にセシオン杉並（社会教育センター・高円寺地域区民センター〈梅里1-22-32〉）が再開します。利用申し込みは、「さざんかねっと」で受け付けています。定員等の詳細は、区ホームページ（右2次元コード）をご覧ください。



—— 問い合わせは、セシオン杉並☎3317-6611へ。

## オープニング記念公演

ホールの美しい響きや、躍動感のある演出を体感いただけます。  
 開①8月3日(休)②5日(土)午後2時 閉①日本フィルハーモニー交響楽団メンバーによる弦楽四重奏&木管五重奏②高円寺阿波おどり連協会合同連による舞台演舞 観各503名（先着順）



▲外観



▲集会室



▲ホール

## 高円寺区民事務所の再開

高円寺区民事務所（セシオン杉並内）における住民票・印鑑登録証明書の発行、住所異動等の手続きを再開します。

開同事務所☎3317-6560

## がん患者のウィッグ購入費等を助成します

がん治療による外見の変化があった方に、ウィッグ等や胸部補整具の購入・レンタル費用を助成します。申請方法等の詳細は、区ホームページ（右2次元コード）をご覧ください。



## 対象範囲

ウィッグ等=ウィッグ（装着時に皮膚を保護するために必要なネット・医療用帽子等を含めて1点）、毛付き帽子▶胸部補整具=補整下着（組み合わせて使用する補整パッドを含めて1点）、補整用シリコンパッド、人工乳房、人工ニップル等

## 助成額

ウィッグ等や胸部補整具1点の購入・レンタル費用総額（上限3万円）

## 助成回数

1人1回



## 対象者

次の全ての要件を満たしている方が対象です。  
 ・申請日時点で区内に住所を有する方  
 ・がんと診断され、その治療を受けている方または受けたことがある方  
 ・がん治療による脱毛や乳房の切除等により、ウィッグ等や胸部補整具を必要とする方（同種の助成金や本事業の助成金を過去に受給したことがある方を除く）

## 申請期限

助成対象のウィッグ等や胸部補整具を購入・レンタルした日の翌日から1年以内（日付は領収書等で確認）

開在宅医療・生活支援センター☎5335-7317

## 申請方法

申請書（在宅医療・生活支援センターで配布。区ホームページからも取り出せます）に領収書等（原本）・がん治療を証明する書類・通帳またはキャッシュカード（いずれも写し）を添えて、同センターウィッグ等助成担当（〒167-0032天沼3-19-16ウェルファーム杉並内）へ郵送・持参



聴かせてあなたの思い～「すべての子どもが、自分らしく生きていくことができるまち」の実現に向けて

## 中高生世代ワークショップの参加者募集

区では、「（仮称）杉並区子どもの権利に関する条例」の制定を見据えた取り組みを進めるにあたり、多くの子どもの方から、さまざまな方法で気持ちや思いを聴いて、一人一人の意見を大切にしながら検討をしていきたいと考えています。

今回は、テーマに対して自分が感じたことや考えたことをグループで話し合うワークショップの参加者を募集します。同年代同士でいろいろと語り合ってみませんか？

開8月26日(土)午前10時～午後0時30分 場区役所第4会議室（中棟6階） 閉テーマ（予定）＝「コロナ禍で感じたこと」「子どもの権利について」 開区内在住・在学の中学生～高校生相当のお子さん 観20名程度（抽選） 開はがき・ファクス・Eメール（16面記入例）に学年も書いて、7月21日までに子ども家庭部管理課子ども政策担当☎5307-0686✉k-seisaku-t@city.suginami.lg.jp 開同担当 他参加記念品（区内共通商品券2000円分）・参加証明書あり



# 令和5年度住民税非課税世帯等に対する 物価高騰対策支援給付金の支給

電力・ガス・食料品等価格高騰による負担を軽減するための支援として、令和5年度住民税非課税世帯等に対し、物価高騰対策支援給付金を支給します。支給を希望する世帯の世帯主は、必要書類を期限までに提出してください。詳細は、7月3日(月)以降に特設ホームページ(右2次元コード)をご確認ください。



下記①の対象世帯には  
**7月3日(月)から**  
順次お知らせを発送します

## 支給金額

**1世帯当たり3万円**

※1世帯1回限り、指定された口座に振り込みます。

## 提出期限

**10月31日(消印有効)**

## 問い合わせ

杉並区物価高騰対策支援給付金コールセンター  
**☎0120-378-233**

(午前8時30分～午後5時15分〈土・日曜日、祝日を除く〉)

※窓口での相談は電話予約が必要です。



## 対象者・手続き・必要書類・支給時期

	①令和5年度住民税非課税世帯	②家計急変世帯
対象者	5年6月1日現在、杉並区に住民登録があり(※1)、世帯全員が5年度住民税均等割非課税である世帯 ※1.世帯の中に、5年1月2日以降に転入した方がいる場合、5年1月1日現在で住民登録のあった市区町村から令和5年度住民税非課税証明書を取得し、提出してください(15歳以下の方は不要)。	①に該当しない世帯で、5年6月1日現在かつ申請日時点において引き続き杉並区に住民登録があり、予期せぬ事由により、5年1～10月の収入が減少し、世帯全員が5年度住民税均等割非課税相当(※2)と認められる世帯 ※2.世帯全員のそれぞれの収入見込額(5年1～10月の任意の1カ月収入×12)が住民税均等割非課税水準以下であることなどを指します。適用される限度額については世帯状況により異なりますので、お問い合わせください。
手続き	7月3日(月)から順次、世帯主宛てに確認書または申請書等を同封したお知らせを発送します。必要事項を記入の上、返送してください。	区への申請が必要です。
必要書類	7月3日(月)から順次、区が発送するお知らせをご確認ください。	・簡易な収入(所得)見込額の申立書(7月3日(月)以降に特設ホームページから取り出せます) ・その他必要書類
支給時期	受付件数の状況により、書類の提出後1カ月程度を見込みます。	

※①②の重複受給は不可。DV等避難者も給付金を受け取ることができる場合があります。

## 75歳以上の方へ

# 後期高齢者医療制度のお知らせ

—— 問い合わせは、国保年金課高齢者医療係☎5307-0651へ。

## 後期高齢者医療被保険者証

現在ご使用の後期高齢者医療被保険者証(以下、保険証)の有効期限は、6年7月31日です。所得額の変化により自己負担割合が8月1日から変更になった方へ、新しい保険証を7月13日(木)に簡易書留で発送します。新しい保険証を受け取った場合は、負担割合変更前の保険証を、8月以降に国保年金課高齢者医療係(区役所東棟2階)・区民事務所へ返却するか、同封の返信用封筒で返送してください。

## 限度額適用・標準負担額減額認定証、限度額適用認定証

現在、限度額適用・標準負担額減額認定証および限度額適用認定証(以下、認定証)をお持ちの方で、引き続き交付基準に当てはまる方へ、保険証とは別に8月1日からの認定証を7月20日(木)に発送します。有効期限が過ぎた認定証は、個人情報に十分注意して自身で破棄するか、国保年金課高齢者医療係・区民事務所へ返却してください。なお、同認定証をお持ちでない方は、お問い合わせください。

## 後期高齢者医療保険料額決定通知書

後期高齢者医療保険料額決定通知書には年間保険料額とその根拠が、納入通知書には納入方法が記載されています。納付書が同封されている場合は、納付書に記載の納付場所で納期限までに納付してください。同封されていない場合は、年金からの引き落とし、または口座振替となります。後期高齢者医療保険料額決定通知書は7月11日(火)に発送します。

## 6月26日から

# 妊婦超音波検査の 助成回数拡充



区に妊娠届出書等を提出した方へ交付する妊婦超音波検査受診票による助成回数を1回から4回に拡充しました。対象者等の詳細は、区ホームページ(右上2次元コード)をご確認ください。

☑️ 圏地域子育て支援課母子保健係 ☑️ 新たに交付した妊婦超音波検査受診票は、6月26日以降の妊婦健康診査受診時に使用可

## 対象・交付方法等

	対象	交付方法等
通常交付	6月26日以降に区へ妊娠届出書等を提出した方	妊娠届出書等の提出時に受診票を交付
遡及交付	4月1日～6月24日に区へ妊娠届出書を提出した方(※)	6月下旬に助成追加分の受診票を郵送
	4月1日以降に都内自治体へ妊娠届出書を提出し、4月1日～6月24日に区へ転入した方(※)	6月下旬に旧住所地での交付枚数を差し引いた受診票を郵送
	4月1日以降に都外自治体へ妊娠届出書を提出し、4月1日～6月24日に区へ転入した方(※)	6月下旬に妊娠週数に応じた受診票を郵送

※6月24日現在で区内在住の妊婦。

※申し込みは「広報すぎなみ」の発行日からとなります。  
※申込締め切り日に(消印有効)の記載がない場合は必着です。  
※紙面上では市外局番「03」の表記を省略しています。

10月1日から

## 粗大ごみ処理手数料・事業系有料ごみ処理券 料金等を改定します

10月1日から、次のとおり廃棄物処理手数料を改定します。

粗大ごみ処理手数料・臨時ごみ処理手数料については、9月30日までに申し込みを完了した方で、収集日が10月31日までの場合には現行手数料で取り扱います。

### ●粗大ごみ処理手数料

家庭から家具等の大きなごみ（おおむね一辺の長さが30cm以上）を出す場合の処理手数料を改定します（要事前予約）。

〈改定例〉

品目例	現行	改定後
布団・スーツケース（キャスターバッグ）・扇風機	400円	変更なし
ミシン（卓上式のもの）・オイルヒーター	800円	900円
シングルベッド・食器洗い乾燥機	1200円	1300円
ダブルベッド・オープンレンジ（ビルトイン型）	2000円	2300円
両袖机・箱物家具（高さ・幅・奥行きの合計が405cm以上）	2800円	3200円
区民持込による処理手数料（日曜日のみ。1回5点まで）	400円	変更なし

※1点当たりの手数料。

### ●臨時ごみ処理手数料

家庭から一度に45ℓの袋で4袋以上のごみを出す場合の処理手数料を改定します（要事前予約）。

〈改定表〉

	現行	改定後
1kg当たり	40円	46円

### ●事業系有料ごみ処理券

料金改定に伴い、処理券が新しくなります。

**新券** 区内取扱所（コンビニ・スーパー等）で、10月1日から販売します。

**現行券** 10月31日まで使用できます。残った券は、以下の受付窓口で現行料金と改定後料金との差額を支払うことで、新券と交換するか、還付を受けることができます（還付の場合は後日指定された銀行口座へ振り込み）▶**受付窓口** =ごみ減量対策課（区役所西棟7階）・杉並清掃事務所（成田東5-15-20）

〈改定表〉

券種	現行	改定後
10ℓ相当券（1セット10枚）	760円	870円
20ℓ相当券（1セット10枚）	1520円	1740円
45ℓ相当券（1セット10枚）	3420円	3910円
70ℓ相当券（1セット5枚）	2660円	3045円

### ●事業系一般廃棄物処理手数料

許可業者と事業系一般廃棄物の収集・運搬・処分契約を結ぶときの契約上限額を改定します。

〈改定表〉

	現行	改定後
1kg当たり	40円	46円

ごみ減量対策課管理係、杉並清掃事務所管理係 ☎3392-7281



▲事業系有料ごみ処理券新券

## 特殊詐欺から財産を守りましょう！

区内で特殊詐欺被害が多発しています。電話で「お金が戻ってくる」「カードが悪用されている」「おれだけど…」このような言葉が出てきたら、まずは「詐欺」を疑いましょう。

区では、特殊詐欺対策として、区内在住の65歳以上の世帯に自動通話録音機を無償で貸し出しています。

### 自動通話録音機を無償で貸し出しています

- 電話をかけてきた相手に警告音声を流します。その間は呼び出し音が鳴らないので、相手が電話を切れれば、電話がかかってきたことに気付きません。
- 警告音声の後も、相手が電話を継続した場合は、電話機の呼び出し音が鳴り、通常どおり会話ができます（会話が録音されます）。



警告音声を発しても電話をかけ続ける詐欺犯人もいます。少しでも怪しいと思ったら、迷わず電話を切り、警察署または杉並区振り込め詐欺被害ゼロダイヤル ☎5307-0800（24時間受け付け）にご相談ください。

被害に遭わないために…まずは落ち着いて。  
一番の対策は「電話が鳴ってもすぐに出ないこと」



—— 問い合わせは、危機管理対策課地域安全担当へ。

申 電話で、自動通話録音機問い合わせダイヤル ☎5307-0801。または直接、危機管理対策課（区役所東棟5階）、区内警察署生活安全課（杉並〈成田東4-38-16〉・高井戸〈宮前1-16-1〉・荻窪〈桃井3-1-3〉） 借出時に本人確認書類（保険証・運転免許証等）持参

### 防災・防犯情報メール配信サービスを配信しています

区内の犯罪発生情報等をメールで配信します。  
申 危機管理対策課 ☎t.sss@sgnm.lisaplus.jpへ空メール（右2次元コードを読み込むとメール送信画面が起動します）



## ダイオキシン類調査結果

4年度に実施した調査結果は、大気・河川とも環境基準値内の濃度でした。詳細は、区ホームページ（右下2次元コード）をご覧ください。

—— 問い合わせは、環境課公害対策係へ。

### ダイオキシン類の発生に気を付けましょう

- 「杉並区ダイオキシン類の発生抑制に関する条例」により、簡易焼却炉での焼却や野焼きなどは原則禁止されています。
- 家庭用簡易焼却炉を無料で回収しています。回収希望の方は、お問い合わせください。なお、固定されているものや人力で運べないものは対象外です。
- 煙や臭いの苦情が寄せられています。落ち葉のたき火は控えましょう。



### 熱中症を予防するために

## 「涼み処」として 区立施設をご利用ください

暑い日の外出時に、気軽に立ち寄り休憩ができる「涼み処」として、以下の区立施設を9月30日まで開放しています。どなたでも利用できますので、熱中症の予防対策としてご利用ください。

申 区役所本庁舎、地域区民センター、区民集会所、区体育施設、図書館、ゆうゆう館、地域包括支援センター（ケア24）、杉並保健所・保健センターほか 申 危機管理対策課 申 詳細は、区ホームページ参照

電気とガスの使用量を削減して商品券をもらおう!

# すぎなみエコチャレンジの参加者を募集します

10～12月の3カ月間、自宅または事業所の電気・ガスの省エネ（節約）に取り組み、前年同月と比較して使用量を一定割合以上削減できた方に、削減割合に応じて区内共通商品券を差し上げます。



—— 問い合わせは、環境課温暖化対策係へ。 ▲区ホームページ

## 〈スケジュール〉

7月	8月	9月	10月	11月	12月	1月	2月	3月
①参加登録申請			②チャレンジ取り組み			③報告		④商品券送付

### ①参加登録申請

**対象** 区内在住の方・区内事業所のうち、4年10月以降同一の場所に住所・所在地がある方  
※申し込みは一世帯・事業所につき1件まで。

**定員** 800名（申込順）

**申請方法** 区ホームページから申し込み。または申請書（環境課〈区役所西棟7階〉・区民事務所・地域区民センターで配布。区ホームページからも取り出せます）を、申請書に記載の送付先へ郵送

**申請期限** 8月31日（消印有効）

**その他** 参加登録受付が完了した方へ、9月下旬に案内を発送します

### ②チャレンジ取り組み

省エネ行動に取り組んで、電気・ガスの使用量を節約しましょう。省エネ行動の一例は区ホームページをご覧ください。

**取組期間** 10～12月

### ③報告

**報告方法** 区ホームページから報告。または結果報告書を、案内に記載の送付先へ郵送  
※報告には5年10～12月分の電気・ガスの検針票と4年10～12月分の電気・ガスの検針票が必要です。

**報告期間** 6年1月4日～2月29日（消印有効）

### ④商品券送付

削減割合に応じた区内共通商品券をお送りします。

**発送時期** 6年3月下旬（予定）

**削減割合と区内共通商品券の金額**

- ・5%以上削減 500円相当
- ・10%以上削減 1000円相当
- ・20%以上削減 3000円相当



杉並を変える 暮らしを変える

# 5年度杉並区NPO活動資金助成事業が決まりました

区内では、子育て支援、障害者・高齢者への福祉サービス、まちづくり、社会教育、環境保全等の、さまざまな地域貢献活動がNPO団体の手で行われています。

—— 問い合わせは、地域課協働推進係 ☎3312-2381へ。



▲区ホームページ



事業区分	助成事業名	団体名	助成額
スタートアップ事業	メンタルヘルスに課題のある思春期若者の居場所作り	NPO法人カケルとミチル HP <a href="https://npokakerutomichiru.wixsite.com/npokm/">https://npokakerutomichiru.wixsite.com/npokm/</a>	28万8000円
	夏休み体験イベント「楽しく学んで作って遊ぼう」	NPO法人サイン HP <a href="https://sign-ibasho.org/">https://sign-ibasho.org/</a>	14万6000円
	地元中高生による「子どもたちのための高円寺環境ウィーク」	NPO法人みんなの進路委員会 HP <a href="https://minnanoshinro2021.wixsite.com/minnanoshinro/">https://minnanoshinro2021.wixsite.com/minnanoshinro/</a>	30万円
	子どもの凸凹見える化（アセスメント）事業	NPO法人ROOF HP <a href="https://withroof.org/">https://withroof.org/</a>	29万9000円
ステップアップ事業	ICT（コード化点字ブロック）活用視覚障害者誘導	NPO法人グローイングピースウィル HP <a href="http://gpw.sakura.ne.jp/">http://gpw.sakura.ne.jp/</a>	30万円
	中学生高校生の居場所「寺子屋学ぼう」	NPO法人障害者就労支援センター どんまい福祉工房 HP <a href="https://www.donmaikoubo.com/">https://www.donmaikoubo.com/</a>	21万円
	みんなで創る!スマホ体験型コミュニティ	NPO法人プロップK HP <a href="https://www.prop-k.or.jp/">https://www.prop-k.or.jp/</a>	9万8000円
	中高生のための無料学習・受験サポート事業	NPO法人まちの塾freebee HP <a href="https://machinokujuku.com/">https://machinokujuku.com/</a>	10万6000円

## 杉並区NPO支援基金への寄附のお願い

**4年度の寄附実績**  
件数=51件 総額=68万3941円

「自分のお金を社会に役立てたい」「地域に貢献したい」、その思いを「杉並区NPO支援基金」にお寄せください。皆さんからの寄附が助成金となってNPOの活動を支えます。ご協力をお願いします。

## 寄附の方法

- 郵便局=杉並区NPO支援基金リーフレット（区役所・区民事務所・地域区民センター・すぎなみ協働プラザ等で配布）の払込取扱票で振り込み
- 金融機関=電話で、地域課協働推進係 ☎3312-2381。納付書をお送りします。
- 区役所窓口=直接、同係（成田東4-36-13区役所分庁舎2階）
- その他=ふるさと納税サイト「ふるさとチョイス」の「杉並区」ページから（右2次元コード）



# 4年度情報公開制度と個人情報保護制度の運用状況

——問い合わせは、情報管理課情報公開係へ。

## 情報公開制度

区では、昭和61年に「杉並区情報公開条例」を制定し、区民の皆さんに、区が管理する情報の公開を求める権利を保障するとともに、区の説明責任を明らかにしています。

### ◇情報公開請求（運用状況は表1・2）

個人に関する情報や、法令により公開できないと定められている情報などを除き、原則公開します。どなたでも区が管理する情報の公開（閲覧・写しの交付等）を窓口、郵送、ファクス、東京都電子申請・届出サービス（区ホームページにリンクあり）で請求することができます。

## 個人情報保護制度（運用状況は表3）

区では、昭和61年に「杉並区個人情報保護条例」を制定し、区民の皆さんの個人情報の保護に努めてきましたが、「個人情報の保護に関する法律」（以下、法）が改正され、4月1日に施行されたことにより、地方公共団体にも法の

規定が直接適用されることとなりました。

これに伴い、旧条例を廃止し、法の施行に関して必要な事項として、法で委任された事項等を規定するため、新たに「杉並区個人情報の保護に関する条例」を制定しました。区のこれまでの個人情報保護制度に係る基本的な理念や考え方を引き継ぎ、法の規定にのっとり、適切な個人情報の保護を行います。

### ◇保有個人情報開示等の請求（旧条例での運用状況は表4・5）

どなたでも自分の個人情報が記載された、区が管理する文書などの開示（閲覧・写しの交付等）を請求することができます。また、個人情報に事実の誤りがあるときや、法に違反して取得・利用または提供されているときは、その情報の訂正・利用停止の請求ができます。

請求は窓口、郵送で受け付けます（本人確認資料が必要です）。

なお、旧条例に基づく自己情報開示等の請求は、令和5年度から法に基づく保有個人情報開示等の請求として事務処理を行うこととなりました。

表1 請求情報内容別の請求状況

請求情報内容の区分	件数
委託・契約に関するもの	60
組織・職員に関するもの	64
土木・建築に関するもの	23
環境・衛生に関するもの	20
会議資料に関するもの	3
学校・教育に関するもの	28
意見・要望に関するもの	0
その他	226
合計	424(※1)

※1. 3年度からの繰り越し21件を含む。

表2 情報公開請求の可否決定状況

可否決定の区分	件数
公開	95
一部公開	230
非公開（不存在）	43
非公開（不存在以外）	4
不適用	0
存否応答拒否(※2)	11
却下	0
取り下げ	24
5年度へ繰り越し	17
合計	424

※2. 公開請求に関する情報の存否を明らかにするだけで、非公開情報を公開することになるときは、その存否を明らかにせず、請求を拒否すること。

表3 個人情報の登録業務等の件数

内容	件数
業務登録	1274
外部委託	780
目的外利用	1392
外部提供	701
外部結合	165

表4 自己情報開示等の請求状況

請求区分	請求件数
開示（閲覧・写しの交付）	120(※3)
訂正	0
消去	0
目的外利用・外部提供の中止	0
合計	120

※3. 3年度からの繰り越し2件を含む。

表5 自己情報開示等の可否決定状況

可否決定の区分	件数
開示	13
一部開示	54
非開示（不存在）	30
非開示（不存在以外）	2
存否応答拒否	20
却下	0
取り下げ	0
5年度へ繰り越し	5
合計	124(※4)

※4. 4年度の請求のうち、1つの請求で決定区分が「一部開示」と「存否応答拒否」となるものが2件、「不存在」と「存否応答拒否」となるものが2件あった。このため、請求状況の合計と、可否決定状況の合計が異なる。

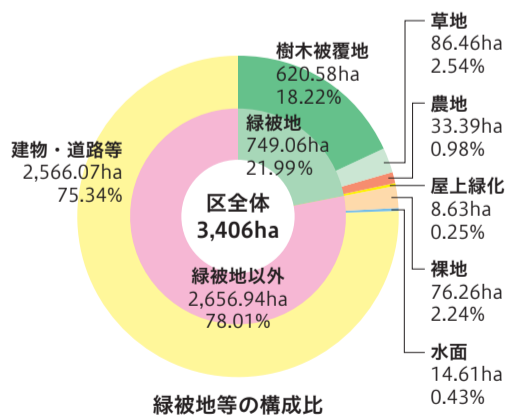
## 「みどりの実態調査」の結果がまとまりました

この調査は、「杉並区みどりの条例」に基づき、昭和47年から5年ごとに実施し、今回で11回目になります。区内全域のみどりの実態を把握するための尺度となる緑被率をはじめ、調査の概要をお知らせします。調査結果は、みどり豊かなまちづくりのための緑化施策の検討などに活用します。

——問い合わせは、みどりの公園課みどりの計画係へ。

### 緑被率

樹木・草地・農地・屋上緑化で覆われた緑被地が、区内全域に占める割合です。今回は21.99%（749.06ha）で、前回より0.22ポイント増加しました。



### みどり率

緑被地に加えて、緑に覆われていない公園と河川等の水面を加えた面積が、区内全域に占める割合です。今回は23.17%でした。

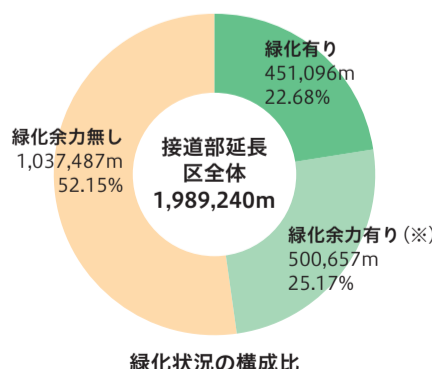
### 屋上緑化

建築物の屋上等に植栽されている屋上緑化の面積です。今回は86,295㎡で、前回より9,655㎡増加しました。

### 接道部緑化率

敷地の道路に接する面（接道部）の生け垣・植込み等の「緑化有り」の割合です。今回は22.68%で、前回より1.93ポイント減少しました。

※ブロック塀から生け垣にできるなど、将来的に緑化が可能などところ。

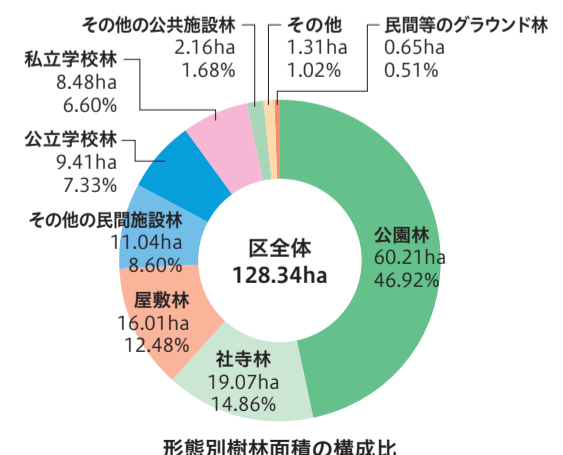


### 樹木

幹の直径が90cm以上の樹木を対象に調査しました。今回は666本で、前回より76本減少しました。

### 樹林

高木が30本以上で構成される300㎡以上の樹木群を対象に調査しました。今回は128.34haで、前回より18.9ha減少しました。





# 意見募集の結果をお知らせします

区では、区の保健福祉分野における「杉並区地域福祉推進計画」「杉並区子ども家庭計画」「杉並区健康医療計画」を策定しました。策定に先立ち、「杉並区区民等の意見提出手続に関する条例」に基づき、計画案を「広報すぎなみ」3月1日号などで公表し、皆さんからご意見を伺いました。

頂いたご意見と区のお考え、計画案の修正内容および修正後の計画については、下記閲覧場所のほか、区政資料室（区役所西棟2階）、区民事務所、図書館で7月31日まで閲覧できます。また、区ホームページ（右2次元コード）でも閲覧できます。



## 杉並区保健福祉計画

### 杉並区地域福祉推進計画（案）・杉並区子ども家庭計画（案）・杉並区健康医療計画（案）

●意見提出期間=3月1日～3月30日 ●意見提出件数=27件（延べ73項目）

—— 問い合わせは、保健福祉部管理課計画調整担当へ。

#### 杉並区地域福祉推進計画

該当箇所	頂いたご意見（概要）	区のお考え方（概要）
地域のたすけあいネットワーク（地域の手）	多くの方が登録されることも必要だが、問題は日常の見守りに生かされ、災害時にうまく機能するかである。計画の文章にすればその通りだが、その手法・手順については区からは具体的には示されていない。現状に対しての区のお考えを聞きたいし、工夫されて上手く機能している事例があるなら紹介して頂き、各現場での共有などを願いたい。	区では、災害時要配慮者に対する平時の見守り活動や震災時の安否確認活動をまとめた地域のたすけあいネットワーク（地域の手）の「訪問マニュアル」と「活動マニュアル」を作成し、民生委員・児童委員に配布しています。災害発生時に備えて、地区民生児童委員協議会での説明会等を実施することにより、これらのマニュアルが有効に機能するよう取り組んでいます。 また、震災救援所には、「震災救援所マニュアル（運営管理編）」を整備し、安否確認や救援・救助等の活動内容をまとめています。今後、震災救援所での災害時要配慮者対応訓練実施と情報共有を図り、対策の充実を図っていきます。
成年後見制度	区は成年後見センターを設置しており、他自治体に比べ取り組みは積極的でとても評価できると思う。計画案で示された成年後見制度の利用者数について、9年度の目標値は1200人とされているが、急速な高齢化の時代を迎えるにあたり、指標に示された人数が少ないのではないかと印象がある。専門職の利用や区民後見人の養成を行い、対応できる数の増加が必要ではないかと思う。	指標の「成年後見制度の利用者数」については、この間1050人前後で推移しており、頂いたご意見のとおり、今後の高齢化の進展を見据え、5年後の目標値を1200人としたものです。また、今後の制度利用者数の増加に的確に対応するため、専門職の紹介や区民後見人の養成等、成年後見センターが行う取り組みを引き続き支援していきます。

#### 杉並区子ども家庭計画

該当箇所	頂いたご意見（概要）	区のお考え方（概要）
全般	子どもたちの環境は少子化、貧困等複雑化し見えにくい状況がますます深くなっていると感じている。誰一人として取りこぼされることなく自分らしく育ち、子育てできる地域を区と共につくりたいと考えている民間の活動者がたくさんいる。区民とつくっていくことを一緒に考えてほしい。	子どもたちの声を幅広く吸い上げて耳を傾けることができる地域社会や、一人一人の子どもの個性に応じた育ちをサポートする地域づくりを進めるためには、子育て支援活動に主体的に参加する地域住民や子育て支援団体の方々や企業、区が一体となり、子どもや子育て中の養育者を支えていく必要があると考えていますので、ご意見を参考とさせていただきながら、さらなる子育て支援施策の充実にも努めていきます。
子どもの権利に関する条例	「子どもの権利に関する条例」は、子どもに対峙する大人が自分事に受け止めることができないと、制定したとしても地域で活きた条例になりにくいと考えている。条例制定する過程に一人でも多くの子どもに対峙する大人が、関わりを持つことができるプロセスをとって頂きたい。 子どもの意見を聴取することはとても良いことだが、子どもの本音を聴くことができる大人が、子どもが本音を話しやすい環境で意見を聴取する配慮をお願いしたい。	条例の制定にあたっては、区民や有識者等により構成される審議会を5年度に設置し、権利擁護のお考え方や区・地域団体・事業者等の役割等をはじめとした条例に盛り込むべき事項等について、区民や有識者の参画のもと、区における子どもの生活実態や専門的な見地からの提言を受けながら審議を進めていくとともに、審議会とは別に、子どもたちから直接意見を聴く機会を設ける予定です。 条例制定の過程においては、条例の当事者となる子どもたちへの説明や、十分な意見聴取を行うことは大変重要なことと考えていますので、子どもの心に寄り添った効果的な意見聴取の方法等につきまして、審議会等において十分に検討を行っていきます。

#### 杉並区健康医療計画

該当箇所	頂いたご意見（概要）	区のお考え方（概要）
杉並区健康づくり推進条例	健康医療計画（案）の進み具合が確認できる「健康づくりを推進するための『達成すべき目標及び指標』」を設定する基となる「杉並区健康づくり推進条例」についての「広報用チラシ」を増刷し、区民にその趣旨を周知して頂きたい。	「杉並区健康づくり推進条例」は、全ての区民が生涯にわたって健やかで生き生きと暮らせる健康長寿の地域社会の実現に寄与することを目的としています。その実現のためには、健康を意識した生活習慣の確立、区民と関係団体、区等が協働して健康づくりに努める必要があることから、チラシを含め、区民の皆さんや関係団体へ効果的な周知ができるように努めていきます。
情報発信	区で実施されている健康づくりに関する取り組みは、数がとても多く、活動内容は充実しているものの、情報が多すぎて複雑なものになっており、分かりにくくなっている。 情報データの蓄積と整理をし、検索からアクセスまで、利用しやすい形で区民に提供していただきたい。	区ホームページからアクセスできる「地域の集いの場情報検索システム」では、体操やウォーキング等の健康づくりに関する取り組みを含め、交流の場としてのサロン、手芸や音楽等、気軽に参加できる地域の活動（地域の集いの場）をご紹介します。このシステムは、活動内容や活動場所・地域から検索することができますので、ご活用いただければ幸いです。 また、イベント等の情報については、区ホームページや広報紙等を活用してご案内いたします。

..... いずれも .....

**閲覧場所** 保健福祉部管理課（区役所西棟10階）、子ども家庭部管理課（東棟3階）、杉並保健所健康推進課（荻窪5-20-1）、在宅医療・生活支援センター（天沼3-19-16ウェルファーム杉並内）、福祉事務所、子どもセンター、子ども家庭支援センター、区立保育園、保育室・定期利用保育施設（委託型を除く）、区立小規模保育事業所、児童青少年センター（荻窪1-56-3ゆう杉並内）、児童館、子ども・子育てプラザ、学童クラブ、保健センター（各閲覧場所の休業日を除く）

# こんなとき どうすればいい? 消費者トラブルに遭ってしまったら…

こんなトラブル相談できる?

区では、区民の皆さんの消費生活の安定・向上を図るために、消費者センターを設置しています。今号では、同センターに寄せられた年代別の相談件数と相談の多い消費者トラブル事例の一部をご紹介します。さまざまな消費者トラブルの実情を知り、安心・安全な消費生活を送りましょう。詳細は、区ホームページ(右2次元コード)をご覧ください。—問い合わせは、区消費者センター☎3398-3141へ。



## 実際にどんな相談があるの?



区消費者センターには、中高生から高齢者まで多くの方から相談が寄せられています。消費者トラブルは誰もが被害に遭う可能性があります。被害に遭わないためには、どのような商品の購入、契約のトラブルが起きているかを知っておくことが大切です。

年代別の相談件数と相談の多い消費者トラブル事例	
<b>区消費者センター (4年度相談件数)</b> <b>3,973件</b> (3年度比371件増、年齢不明等393件を含む)	
<b>20歳未満</b> 85件 1 オンラインゲームでの高額課金 2 医療脱毛 3 痩身・脱毛エステ	<b>40歳代</b> 528件 1 賃貸アパート・マンション 2 海外サイトでの購入 3 メールなどによる架空請求
<b>20歳代</b> 464件 1 痩身・脱毛エステ 2 賃貸アパート・マンション 3 語学教室・ビジネス教室・資格講座	<b>50歳代</b> 624件 1 化粧品の定期購入 2 メールなどによる架空請求 3 賃貸アパート・マンション
<b>30歳代</b> 537件 1 賃貸アパート・マンション 2 痩身・脱毛エステ 3 メールなどによる架空請求	<b>60歳代</b> 502件 1 化粧品の定期購入 2 トイレ詰まり 3 メールなどによる架空請求
	<b>70歳以上</b> 840件 1 化粧品の定期購入 2 屋根・外壁などのリフォーム工事 3 メールなどによる架空請求

## こんな相談が寄せられています

区消費者センターで実際に寄せられた消費者トラブル事例の一部をご紹介します。以下の事例を参考に身近に潜む悪質業者に注意しましょう。



### オンラインゲームや無料サイトから高額請求が…

親のクレジットカードを無断で使い、携帯電話などからオンラインゲームに課金し続けたり、無料サイトにアクセスしたつもりが高額な料金を請求された。

### 通い放題の脱毛エステを中途解約しても返金されない…

通い放題(最大18回)の脱毛エステを契約。1回施術後に解約したら「初回のみ有償で残りの17回は無償。初回は施術済みのため返金もない」と言われた。

### タレント・モデル養成スクールと契約を結んだのに…

オーディションに合格し、タレント・モデル養成スクールと契約したら、高額な入学金や月謝を要求された。

### お試し価格で購入したつもりが2・3回目が届いた…

SNSやサイト上の「お得」「今がチャンス」などの広告を見て、お試し価格で購入したら、定期購入が条件の契約だった。

### トイレ詰まりなどで格安修理のはずが、思わぬ高額請求に…

トイレが詰まり、「数百円から」の広告を見て修理業者に依頼をしたが、一向に直らず次々に違う修理を提案され、最終的に高額な料金を請求された。

### 「無料で点検」「このままだと大変」と不安をあおられて…

「屋根瓦がずれているので無料で点検する」などと突然訪問され、不安をあおられその場で契約。翌日には工事が始まり「解約はできない」と言われた。

## 消費生活相談～どんなことをしてもらえるの?

- 自分の方で問題の解決ができるよう、相談者に必要な情報や具体的な交渉方法を助言します。
- 相談員が消費者と事業者の間に入る必要があると判断した場合、被害救済のためのあっせん(話し合いの調整)を行います。
- 相談内容によっては、専門の相談機関を案内します。

このほかにも…

- 消費生活の知識を学ぶための消費者講座、消費者グループや消費生活サポーターの活動支援、さまざまな発行物やホームページなどによる情報提供を実施しています。



### 最新情報を確認できます!

さまざまな消費者トラブルの最新情報は、国民生活センターホームページ(右2次元コード)でもご覧いただけます。



## 商品の購入、契約などで あやしいな おかしいな と思ったら…

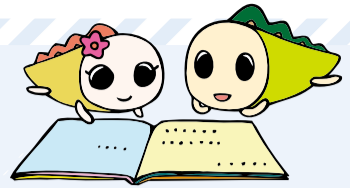
困ったときはご相談ください。電話相談のみで解決する案件もあります。まずは、お電話ください。

**区消費者センター相談専用電話 ☎ 3398-3121**  
(午前9時～午後4時(土・日曜日、祝日、年末年始を除く))

**被害に遭わないために 日頃から気を付けること**

- 申し込みのときは、契約内容をよく確認しましょう。
- 解約・返品の条件や、申し出方法などを必ず確認しましょう。
- 本当に必要な契約かをよく考え、即決しないようにしましょう。





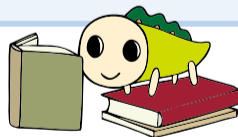
# 図書館 7月の行事

——問い合わせは、各図書館へ。

図書館名	日時	内容・対象・定員・申し込み方法等
中央 (荻窪3-40-23 ☎3391-5754)	7月26日(水) ①午後3時30分～3時55分 ②4時～4時25分	夏のこわいおはなし会 ☎①絵本②語り ☎①幼児とその保護者②小学生以上の方 定①20組②20名(先着順) 他①午後3時②3時45分から整理券配布
永福 (永福3-51-17コミュニ ティふらっと永福内 ☎3322-7141)	7月21日(金)～8月16日(水)  7月30日(日) 午前10時～10時40分・11時20分～正午	夏休みしゅくだいおたすけレンジャー ☎小学生  ぷるぷる?ぺたぺた?スライムづくり ☎小学生(お子さん1名につき保護者1名まで同伴可) 定各6名(申込順) 甲電話または直接、7月9日から同図書館
柿木 (上井草1-6-13 ☎3394-3801)	7月29日(土) ①午後3時～3時20分 ②3時30分～3時50分	夏休みスペシャルおはなし会 ☎①幼児向けの夏のお話②小学生向けのこわいお話等 ☎幼児～小学生とその保護者 定各20名(先着順)
高円寺 (高円寺南2-36-25 ☎3316-2421)	7月26日(水) ①午後3時～3時20分 ②3時30分～3時50分	こわいおはなし会 ☎①絵本②語り ☎幼児～小学生(幼児は保護者同伴) 定各10組(申込順) 甲電話または直接、7月8日から同図書館
宮前 (宮前5-5-27 ☎3333-5166)	7月25日(火) 午後2時～2時40分  7月29日(土) 午後2時～4時	小学生のためのおはなし会 ☎小学生 定20名(申込順) 甲電話または直接、同図書館  ワークショップ「さわって、感じて、点字の世界を楽しもう!手で見る学習絵本『テルミ』」 ☎小中学生(小学校低学年は保護者同伴) 定20名(申込順) 甲電話または直接、同図書館
成田 (成田東3-28-5 ☎3317-0341)	7月27日(木) 午前11時～正午	「わたしたちのカメムシずかん」ができるまで ☎小学3年生～中学生 定20名(申込順) 甲電話または直接、7月18日から同図書館
西荻 (西荻北2-33-9 ☎3301-1670)	7月29日(土) 午後2時～3時30分	夏休み工作会(じしゃくってどんなもの?) ☎5歳～小学生(未就学児は保護者同伴) 定15名(申込順) 甲電話または直接、7月12日から同図書館
阿佐谷 (阿佐谷北3-36-14 ☎5373-1811)	7月26日(水) 午後2時～2時30分	間かせや本舗による夏がいっぱいおはなし会 ☎3歳～小学生とその保護者 定15組(申込順) 甲電話または直接、7月4日から同図書館
南荻窪 (南荻窪1-10-2 ☎3335-7377)	7月30日(日) 午前10時～11時・11時30分～午後0時30分	カブトムシ・クワガタをみてみよう! 定各20名(申込順) 甲電話または直接、7月16日から同図書館
下井草 (下井草3-26-5 ☎3396-7999)	7月22日(土) 午後2時～3時	工作会「オリジナルのしおりをつくろう!」 ☎幼児～小学生(保護者同伴可) 定10名(申込順) 甲電話または直接、7月22日午前9時から同図書館
高井戸 (高井戸東1-28-1 ☎3290-3456)	7月17日(祝) 午前10時～午後3時45分(各45分)  7月24日(月)・25日(火)・27日(木)・28日(金) 午前10時30分～正午  7月30日(日) 午前10時～11時30分	消しゴムはんこで夏のポストカードをつくろう ☎幼児～小学生(幼児は保護者同伴) 定各8名(申込順) 甲電話または直接、7月2日から同図書館  図書館たんけん隊 ☎小学2～6年生 定各4名(申込順) 甲電話または直接、7月9日から同図書館  科学あそび教室 ☎小学3年生～中学生 定14名(申込順) 甲電話または直接、7月16日から同図書館
方南 (方南1-51-2 ☎5355-7100)	7月25日(火) 午後3時～4時30分	めざせ!生きものマスター ☎小学生 定20名(申込順) 甲電話または直接、7月19日から同図書館
今川 (今川4-12-10 ☎3394-0431)	7月22日(土) 午後2時～2時30分  7月25日(火) 午後1時15分～2時・2時15分～3時	こわいおはなし会 ☎幼児～小学生とその保護者 定12組(申込順) 甲電話または直接、7月8日から同図書館  図書館ツアー～今日からキミも図書館マスター ☎小学1～4年生 定各8名(申込順) 甲電話または直接、7月15日から同図書館

※申し込み方法の記載がない行事は当日、直接会場へ。

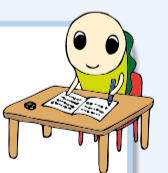
## 杉並区図書館を使った調べる学習コンクール



日頃、疑問に思っていること、不思議に思っていることを、図書館を使って調べ、まとめた作品を募集します。

☎作品のテーマは自由。応募者本人の創作で未発表の作品に限る▶サイズ=小学生はB4まで(八ツ切りも可)。中学生以上はA4まで▶ページ数=50ページ以内(表紙・目次・参考文献一覧を除く)▶その他=調べるときに利用した本の名前・ホームページアドレス・図書館名を明記 ☎区内在住・在学の小学生～高校生 甲区立小中学生で、学校で作品を取りまとめている=学校へ提出/個人=作品に応募用紙(図書館で配布。区ホームページからも取り出せます)を添えて、各図書館へ持参/申込期間=9月1日～22日 甲中央図書館事業係☎3391-5754 乙入選作品は表彰式後に展示。氏名・学校名・学年は原則公開。上位作品は図書館振興財団が主催する全国コンクールの三次審査に推薦。全国コンクールで入賞した作品の著作権は図書館振興財団に帰属

## 図書館で調べ学習をしませんか?



夏休みに、子どもたちが図書館の会議室や多目的ホールを利用して、調べ学習をすることができます。

☎7月15日(土)～8月31日(木)(図書館で異なります。いずれも休館日、行事等で使用する日を除く) ☎永福・宮前=小学生とその保護者▶西荻・南荻窪・下井草・今川=小学生とその保護者、中高生▶高井戸・方南=どなたでも

## 夏休み図書館チャレンジ



図書館で読書にチャレンジして、スタンプやシールを集めると、すてきなプレゼントがもらえます。実施時間・対象などの詳細は、図書館へお問い合わせください。

# 「ひらやすみ」真造圭伍先生トークショー

現在、週刊ビッグコミックスピリッツ（小学館）で連載中の、阿佐谷を舞台にした人気漫画「ひらやすみ」。作者の真造圭伍先生に、「ひらやすみ」がどのようにして誕生したのかなどのお話を伺うトークショーを開催します。

時8月6日(日)午後5時～6時 場阿佐谷地域区民センター（阿佐谷北1-1-1） 区内在住・在勤・在学で小学生以上の方 定100名（抽選） 用Eメール（16面記入例）で、阿佐谷地域区民センターイベント担当 entry@ochk-asagaya-center.jp。または直接、同センター。同センターホームページからも申し込み可 / 申込期限=7月15日 用同センター ☎5356-9501



## 次世代育成基金活用事業

# 5年度「杉並区中学生小笠原自然体験交流」参加者募集

小笠原への第12期派遣生（派遣時期=6年3月）を募集します。美しい自然の中で行うさまざまな体験学習は、地球環境を自分たちの力で守ろうという強い思いを育みます。環境保全活動に関心や意欲のある皆さんの応募をお待ちしています。

時6年3月21日(木)～26日(火)（5泊6日のうち船中2泊〈予定〉） 場東京都小笠原村 用シュノーケリング、ホエールウォッチング、ネイチャーガイド帯同の自然観察、天体観測ほか 区内在住の中学生で、事前・事後学習会、成果報告会に全て参加でき、25m程度泳ぐことができる生徒 定27名（予定。選考） 用船中の食費等は自己負担 用区立中学校の生徒=応募用紙（学校で配布）を、各学校の申込期限までに担任の先生へ提出 ▶ 区立中学校以外の生徒=応募用紙（区ホームページから取り出せます）を、9月15日までに済美教育センター（〒166-0013 堀ノ内2-5-26）へ郵送・持参 用同センター教育指導係 ☎3311-0021 用アレルギーやぜんそく等の個別対応不可。本事業に参加した生徒は、杉並区中学生海外留学・広島平和学習中学生派遣事業への参加不可。他の次世代育成基金活用事業に参加経験のない他の生徒を優先する場合あり。氏名・学校名や活動中の様子の写真を区ホームページ・「広報すぎなみ」等の刊行物へ掲載する場合あり



## 自分をふり振り返り、社会とのつながりを見つける大人の放課後

# すぎなみ大人塾総合コース「チガイ・ラボ」



当事者研究をきっかけに、多様性社会とはどのような社会なのかを考える連続講座です。当事者から見えている世界を通して自分との違いと同じを探っていきます。申し込み方法等の詳細は、区ホームページ（右上2次元コード）をご覧ください。

時 用 区内在住の方 定 ①50名程度（申込順）②30名（抽選） 用Eメール（16面記入例）で、社会教育センター shakyo-c@city.suginami.lg.jp。またはLoGoフォーム（区ホームページにリンクあり）から申し込み / 申込期限=①7月12日②17日 用 ②事前説明会に出席しなくても申し込み可 ▶ 共催=東京大学先端科学技術研究センター当事者研究分野（熊谷研究室）、内閣府ムーンショット型研究開発事業



▲学習支援者・伊藤剛

### ① 事前説明会

日程	内容
7月14日(金)	事前説明会（学習支援者・伊藤剛、東京大学先端科学技術研究センター准教授・熊谷晋一郎）

### ② 「チガイ・ラボ」（計10回）

日程	内容
8月11日(祝)	オリエンテーション （学習支援者・伊藤剛）
8月18日(金)	「当事者研究ってなんだろう？～総論編」 （東京大学先端科学技術研究センター准教授・熊谷晋一郎）
9月1日(金)	「認知症とともに生きる～認知症の当事者研究より」 （おれんじドア実行委員会代表・丹野智文）
9月15日(金)	「ひとりぼっちの感覚と付きあうには？～依存症の当事者研究より」 （ダルク女性ハウス代表・上岡陽江）
10月6日(金)	「そのコミュニケーションはなぜずれた？ ～発達障害の当事者研究より」 （東京大学先端科学技術研究センター特任准教授・綾屋紗月）
10月20日(金)	「おとなの知らないこどもたちの世界～こどもの当事者研究より」 （公立小学校指導教諭・森村美和子）

日程	内容
11月3日(祝)	「思い込みからの解放～統合失調症の当事者研究より」 （北海道医療大学・向谷地生良、浦河べてるの家ソーシャルワーカー・山根耕平）
11月17日(金)	「私たちに合った言語と文化～聴覚障害の当事者研究より」 （熊谷研究室ユーザーリサーチャー・廣川麻子、牧野麻奈絵）
12月1日(金)	クローゼットセッション （学習支援者・伊藤剛、東京大学先端科学技術研究センター准教授・熊谷晋一郎）
6年2月10日(土)	合同成果発表会

※実施時間=金曜日=午後7時～9時 ▶ 土曜日=午後1時～5時。

用社会教育センター ☎3317-6621

## 杉並区敬老会の開催

75歳以上の方（区内在住で昭和23年9月18日以前に生まれた方）を対象に開催します。参加は事前申込制です。

— 問い合わせは、高齢者施策課いきがい活動支援係へ。

📅8月28日(月)～9月1日(金)①午前10時30分～11時30分②午後2時30分～3時30分（28日は②のみ。いずれか1回）  
 📍杉並公会堂（上荻1-23-15）  
 🎫第1部=式典▶第2部=弦楽アンサンブルとソプラノ歌唱（出演=日本フィルハーモニー交響楽団）  
 🎫各750名（抽選）  
 📄申し込みはがき（6月27日発送済み）を、7月14日までに高齢者施策課いきがい活動支援係へ郵送  
 📄結果は8月8日以降に通知



## 次世代育成基金活用事業

# チャレンジ・アスリートの参加者募集

トップアスリートと一緒に、スポーツを楽しもう！

📅8月11日(祝)①午前9時20分～午後0時15分②1時30分～4時25分  
 📍大宮前体育館（南荻窪2-1-1）  
 🎫①オリンピック種目体験「フェンシング」=東京2020オリンピック競技大会出場・見延和靖、2021年全日本フェンシング選手権出場・村上仁紀▶  
 🎫②パラリンピック種目体験「パラトライアスロン」=東京2020/パラリンピック競技大会出場・木村潤平  
 🎫区内在住・在学の①小学1～3年生②小学4年生～中学生  
 🎫各30名（抽選）  
 📄LoGoフォーム（右2次元コード）から、7月17日までに申し込み  
 📄スポーツ振興課事業係チャレンジ・アスリート担当☎5307-0765



▲見延和靖



▲村上仁紀



▲木村潤平

## ウクライナ人道支援チャリティー公演

# 「無念の五線譜」 戦没音楽学徒が遺した平和への調べ

平和への想いを朗読と音楽でつづります。

📅8月5日(土)①午後3時～4時45分②6時30分～8時15分  
 📍場座・高円寺（高円寺北2-1-2）  
 🎫出演=スイミー（朗読）、徳備祐子（ピアノ）、梶原一紘（フルート）、金持亜実（ソプラノ）▶  
 🎫②特別出演=ヤーナ・ラヴロワ（ウクライナ人チェリスト）▶  
 🎫曲目=鬼頭恭一「雨」、村野弘二「歌劇『白狐』」ほか  
 🎫各220名（申込順）  
 🎫各3500円。学生各2000円。高校生以下各1000円  
 📄☎電話・ファクス・Eメール（16面記入例）で、7月31日までにスイミー事務局☎5934-7659  
 📄ask@swimmy.co.jp  
 📄共催=区民生活部管理課平和事業担当

## ぜひご応募ください

# 井草区民農園の利用者募集

所在地 井草4-22

10月1日開園予定の井草区民農園の利用者を募集します。新鮮な野菜作りを通して、農に触れ合う機会を作ってみませんか。

— 問い合わせは、産業振興センター都市農業係☎5347-9136へ。

🎫利用期間=10月1日午前9時～7年2月15日午後5時（日没まで）▶  
 🎫募集区画=203区画（1区画10㎡。抽選）▶  
 🎫利用料=3500円。6年度は年7000円  
 🎫区内在住の方ほか  
 📄申込書（産業振興センター・区民事務所・区役所・図書館・地域区民センターで配布〈各配布場所の休業日を除く〉）を、7月14日（消印有効）までに産業振興センター都市農業係（〒167-0043上荻1-2-1Daiwa荻窪タワー2階）へ郵送・持参  
 📄1世帯1枚まで

## 物産展・写真展を開催します

# 交流自治体の催し



自治体名	催し名	日時・場所・内容等	問い合わせ
福島県南相馬市	写真展	📅7月10日(月)～14日(金)午前8時30分～午後5時（14日は4時まで） 📍場 区役所2階区民ギャラリー 🎫「相馬野馬追フォトコンテスト」グランプリ作品の展示	南相馬市観光交流課☎0244-24-5263
群馬県東吾妻町	吾妻の朝市	📅7月20日(休)午前10時～午後2時（売り切れ次第終了） 📍場 区役所中杉通り側入り口前 🎫特産品（農産物）販売 📄マイバッグ持参	東吾妻町まちづくり推進課☎0279-68-2111

# 杉並区総合文化祭の作品募集

## 短歌大会

📅10月15日(日)午後1時30分～5時  
 🎫出詠料2000円  
 📄はがき（16面記入例）に未発表の作品（1人1首）も書いて、8月15日までに杉並短歌連盟事務局（〒166-0004阿佐谷南1-19-11森屋めぐみ方）  
 📄☎同事務局・森屋☎3314-1252  
 📄8月下旬作品集発送。9月11日互選締め切り。大会当日は歌会・講評・講演会あり（歌人・三井修）。当日のみの参加費は500円

## 俳句大会

📅10月14日(土)午後1時～5時  
 🎫投句料1000円  
 📄投句料（定額小為替または現金書留）と原稿用紙または指定用紙（図書館等で配布）に未発表の作品（2句1組。何組でも可。季節自由）と郵便番号・住所・氏名（フリガナ）・電話番号を書いて、8月5日（消印有効）までに区俳句連盟事務局（〒168-0073下高井戸3-9-2愛宕方）  
 📄☎同事務局・宮川☎3337-8860



…………… いずれも ……………  
 📍場 セシオン杉並（梅里1-22-32）

見つかる。わたしのライフワーク。

# すぎなみ地域大学 8～9月開講講座の新規受講生募集

すぎなみ地域大学は、地域活動に必要なスキルを身に付けるための学びの場です。

—— 問い合わせは、地域課すぎなみ地域大学担当☎3312-2381へ。



## 〈開講講座一覧〉

講座名	日時・場所・対象・定員(抽選)・費用	申込期限
<b>地域活動基礎コース</b>		
まちとつながる!まちあわせカフェ	☎8月21日～9月4日の毎週月曜日、午後2時～4時(計3回) 定12名	7月30日
はじめての地域活動 ウォーミングアップ講座	☎9月26日～10月10日の毎週火曜日、午後1時30分～4時(計3回) 定16名	8月28日
<b>地域活動実践コース</b>		
地域防災コーディネーター養成講座	☎8月19日～9月16日の土曜日、午前10時～午後4時(9月9日を除く。計4回) 定16名 費4000円	7月24日
救急協力員上級講座	☎8月24日(休)午前9時15分～午後5時30分 区内在住・在勤・在学で上級救命技能認定証や応急手当普及員認定証を持っていない16歳以上の方 定16名 費1000円	7月27日
救急協力員講座	☎①8月25日(金)午前9時15分～午後0時30分②9月8日(金)午後1時30分～4時45分 区内在住・在勤・在学で救命技能認定証を持っていない16歳以上の方 定各16名 費各500円	①7月27日 ②8月13日
傾聴ボランティア養成講座	☎9月7日～10月12日の毎週木曜日、午後1時30分～4時30分(計6回) 場区役所分庁舎ほか 定20名 費3000円	8月9日
ゲートキーパー養成講座	☎9月12日(火)午前10時～正午 定36名	8月15日

※☎の記載がないものは、区役所分庁舎(成田東4-36-13)。☎の記載がないものは、区内在住・在勤・在学の方。

### 申し込み方法

はがき・ファクス・Eメール(16面記入例)に受講動機と修了後の活動目標、在勤・在学の場合は勤務先・学校名も書いて、地域課すぎなみ地域大学担当(〒166-0015成田東4-36-13☎3312-2387✉tiikidaigaku-t@city.suginami.lg.jp)。またはすぎなみ地域大学ホームページ(右2次元コード)から申し込み 他詳細は、募集案内(駅の広報スタンド・区役所・区民事務所・図書館等で配布)参照



# すぎなみフェスタ2023 協賛、テント出展・出店者等の募集

—— 問い合わせは、すぎなみフェスタ実行委員会事務局(地域課地域支援担当内)へ。



## すぎなみフェスタ2023

**日時** 11月4日(土)・5日(日)午前10時～午後3時30分(5日は3時まで)  
**場所** 桃井原っぱ公園(桃井3-8-1)、桃井第一小学校(桃井2-6-1)、杉並会館(上荻3-29-5)  
**内容** 交流自治体等の物産展、フードエリア、体験イベントほか

### ① 協賛

☎種類=ホームページ広告、ステージ広告、会場広告 他詳細は、すぎなみフェスタホームページ参照

### ② テント出展・出店者

☎2日間利用(1日利用)=大張り=4万5000円(2万8000円)▶中張り=3万円(1万8000円) 区内に本店・事業所・活動場所がある団体等

### ③ ステージ出演者

☎出演時間=30分(入退場・準備等を含む) 区内在住の方、区内事業者・団体 定メインステージ=2・3組▶ミニステージ=3・4組(選考)

…… いずれも ……

☎申込書(すぎなみフェスタホームページ(右2次元コード)から取り出せます)を、7月3日～①8月31日②③7月31日までにすぎなみフェスタ実行委員会事務局(地域課地域支援担当内)☎5307-0681へ郵送・ファクス

※申し込みは「広報すぎなみ」の発行日からとなります。  
※申込期限に(消印有効)の記載がない場合は必着です。  
※紙面上では市外局番「03」の表記を省略しています。



**催し**

**朝採り野菜と草花の即売会**

時 ①7月7日(金)②12日(水)③21日(金)午前10時～午後2時(売り切れ次第終了)  
場 区役所中杉通り側入り口前 内 出店  
=①JA東京中央杉並中野生産部会②杉並区グリーンクラブ③JA東京中央城西生産部会 問 産業振興センター都市農業係 ☎5347-9136 他 マイバッグ持参

**郷土博物館分館企画展「生誕120年 棟方志功」～暮らしの中の芸業**

時 7月15日(土)～10月1日(日)午前9時～午後5時(月曜日・第3木曜日(祝日の場合は翌日)を除く) 場 郷土博物館分館(天沼3-23-1天沼弁天池公園内) 問 同博物館分館 ☎5347-9801

**夏のボランティア体験2023**

ボランティア体験をしませんか。  
時 7月18日(火)～8月26日(土) 場 ウェルファーム杉並(天沼3-19-16)ほか  
内 手話・点字体験ほか 区内在住・在勤・在学の方 費 200円 申 杉並ボランティアセンターホームページから申し込み 問 同センター ☎5347-3939(月・日曜日を除く) 他 詳細は同センターホームページ参照

**シニアのための就業・起業・地域活動個別相談**

時 7月19日(水)午前9時～午後5時 場 ゆうゆう高円寺南館(高円寺南4-44-11) 師 相談員・久野哲、小川裕子 区内在住・在勤でおおむね55歳以上の方 問 電話・Eメール(記入例)で、ゆうゆう高円寺南館 ☎5378-8179 takebouki\_suginami@tempo.ocn.ne.jp 他 1人45分程度

**スマートフォン定期相談会**

時 7月21日(金)午前10時～午後1時・2時～5時 場 高齢者活動支援センター

(高井戸東3-7-5) 師 スマートフォン専用アドバイザー 区内在住で60歳以上の方 問 東京都スマートフォン普及啓発事業事務局 ☎050-5536-6049(月～金曜日午前9時～午後5時(祝日を除く))、高齢者施策課いきがい活動支援係

**大田黒公園で自然と遊ぼう ネイチャーゲーム**

時 7月22日(土)午前10時・11時・午後1時・2時(各1時間程度。雨天中止) 場 大田黒公園(荻窪3-33-12) 区内在住・在勤(保護者)・在学で4歳以上の方(小学生以下は保護者同伴) 定 各10名(申込順) 申 Eメール(記入例)で、大田黒公園管理事務所 ☎otaguro1@cyber.ocn.ne.jp 問 同事務所 ☎3398-5814

**夏休み、角川庭園で虫と遊ぼう**

時 7月29日(土)午前9時～10時30分・11時～午後0時30分 場 角川庭園 師 杉並区自然環境調査員・宮内隆夫ほか 区5歳～小学生(小学校低学年以下は保護者同伴) 定 各15名(抽選) 申 往復はがき・Eメール(記入例)で、7月10日までに角川庭園(〒167-0051荻窪3-14-22) ☎kadokawa1@jcom.zaq.ne.jp 問 同庭園 ☎6795-6855

**ユネスコ科学教室「五感でさぐる夏の役立ち草と毒草」**

時 7月30日(日)午前9時15分～正午 場 高井戸地域区民センター(高井戸東3-7-5) 師 植物園勤務植物案内人・池村国弘 区内在住・在勤・在学で小学4年生以上の方 定 25名(申込順) 費 500円 申 Eメール(記入例)に学生は学年も書いて、杉並ユネスコ協会 ☎suginami@unesco.or.jp 問 同協会・山田 ☎090-6105-6633、社会教育センター ☎3317-6621

**はがき・ファクス・Eメール申し込み記入例**

申込先の住所・ファクス番号・Eメールアドレスは、各記事の申回でご確認ください。住所が記載されていないものは、区役所〇〇〇課(〒166-8570阿佐谷南1-15-1)へお申し込みください。

※往復はがきの場合は返信用の宛先も記入。託児のある行事は託児希望の有無、お子さんの氏名・年齢・性別も記入。

- ①行事名・教室名(希望日時・コース名)
  - ②郵便番号・住所
  - ③氏名(フリガナ)
  - ④年齢
  - ⑤電話番号(ファクス番号)
- 1人1枚

**世界に触れる夏「ユネスコ教室2023」**

中学生のための国際プログラムです。  
時 ①8月11日(祝)=開級式▶②12日(土)=JICA地球ひろば訪問▶③13日(日)=国際交流プログラム▶④14日(月)=国際交流プログラム・閉級式/①③④午後1時30分～4時30分②2時～4時(計4回) 場 ①③④セシオン杉並(梅里1-22-32)②JICA地球ひろば(新宿区市谷本村町10-5) 区内在住・在学の中学生 定 20名(抽選) 費 2000円 申 Eメール(記入例)に学校名・学年・保護者氏名も書いて、7月15日までに杉並ユネスコ協会 ☎unescosuginami@gmail.com 問 同協会・西野 ☎090-3471-6680、社会教育センター ☎3317-6621

**郷土博物館**

**◆企画展「昆虫展inすぎなみ」**

時 7月15日(土)～9月18日(祝)午前9時～午後5時(月曜日・第3木曜日(祝日の場合は翌日)を除く) 場 同博物館 費 100円(中学生以下無料)



**◆夏休み!子ども博物館教室**

時 ①7月29日(土)・30日(日)=勾玉をつくろう②8月19日(土)・20日(日)=柿渋スタンプでうちわ作り/いずれも午前10時～正午 場 同博物館 区内在住・在学の小中学生(小学2年生以下は保護者同伴) 定 各15名(抽選) 申 往復はがき(記入例)に学年も書いて、同博物館。または東京共同電子申請・届出サービス(区ホームページ同催し案内にリンクあり)から申し込み/申

込期限=①7月19日②8月1日

**◆企画展関連イベント「観察の森」で昆虫観察**

時 ①8月6日(日)②27日(日)午前10時～正午(荒天中止) 場 和田堀公園観察の森(大宮1-20) 師 すぎなみ虫の会・宮内隆夫、NPO法人すぎなみムーサ・小林弘一 区小中学生(小学4年生以下は保護者同伴。保護者1名まで同伴可) 定 各20名(抽選) 申 往復はがき(記入例)で、同博物館。または東京共同電子申請・届出サービス(区ホームページ同催し案内にリンクあり)から申し込み/申込期限=①7月25日②8月15日

**◆企画展関連イベント「じゅえき太郎の昆虫スケッチ教室」**

時 8月11日(祝)午前10時30分～正午・午後1時30分～3時 場 同博物館 区小中学生 定 各15名(抽選) 申 往復はがき(記入例)で、同博物館。または東京共同電子申請・届出サービス(区ホームページ同催し案内にリンクあり)から申し込み/申込期限=7月27日

…… いずれも ……  
問 郷土博物館(〒168-0061大宮1-20-8) ☎3317-0841

**講演・講座①**

**介護予防・フレイル予防のための65歳からの身体能力測定会**

時 7月14日(金)▶受け付け=午後2時～2時40分 場 高齢者活動支援センター(高井戸東3-7-5) 内 基本チェックリスト、身体能力測定(身長・筋肉量・握力・5m通常歩行)、フレイルチェック 区内在住の65歳以上で当日に介助の必要がない方 問 荻窪保健センター ☎3391-0015 他 お持ちの方は、はつらつ手帳持参。長寿応援対象事業

**コミュニティふらっとの講座・催し**



コミュニティふらっとは、乳幼児親子を含む子どもから高齢者まで、誰もが身近な地域で気軽に利用でき、世代を超えて交流・つながりが生まれる新たな地域コミュニティ施設です。施設ごとに、さまざまな講座や多世代交流イベントも開催しています。

施設名	内容	日時等
東原 (下井草1-23-23 ☎3397-7225)	子どもから大人まで 皆で楽しくミュージカル体験	7月9日から毎月第2・4日曜日、午後1時～2時 師 一海綾子 定 20名(申込順) 費 月4000円
阿佐谷 (阿佐谷北2-18-17 ☎5364-9360)	「ヨーロッパの歴史・文化講座」ルネサンス期ミラノとレオナルド・ダ・ヴィンチ	8月2日(水)午後1時～3時 師 元都立高校教師・伊藤寿 定 30名(申込順) 費 1000円
馬橋 (高円寺南3-29-5 ☎3315-1249)	夏休み企画 「立体デザインをメタパースに」	8月8日(火)午後1時30分～4時 師 山田邦博 定 20名(申込順) 費 1000円
成田 (成田西1-28-18 ☎3318-2061)	ダーツで交流 区ダーツ協会指導 初心者 障害者歓迎	毎週月曜日、午後1時～2時30分 師 日本ダーツ協会指導員・幸田祥子 定 各30名(申込順) 費 各700円。経験者各550円
永福 (永福3-51-17 ☎3322-7141)	新講座【産後ヨガ】 心とからだをリフレッシュ	毎月第1・3金曜日、午前10時30分～11時30分 師 インストラクター・山本みやこ 定 各10名(申込順) 費 各1000円

※申し込み・問い合わせは、各コミュニティふらっとへ。

**親子消費者講座「楽しく学ぼう！お金の使い方～クイズと貯金箱工作」**

時 7月25日(火)午前10時～11時30分  
場 ウェルファーム杉並 (天沼3-19-16)  
師 金融広報アドバイザー・吉田淳子  
対 区内在住で小学1～3年生のお子さんとその保護者 定15組30名(申込順)  
申 電話で、7月3日から消費者センター ☎3398-3141 回1歳～就学前の託児あり(定員あり(申込順)。7月14日正午までに、同センター)



**専門家がお答えします！妊活・不妊治療のお悩み解決**

時 7月29日(土)午後1時～2時 場 オンラインで実施 師 不妊症看護認定看護師・西岡有可、公認心理士・戸田さやか、NPO法人Fine認定不妊ピア・カウンセラー 松本彩乃 対 区内在住・在勤の方 定30組(申込順) 申 LoGoフォーム(区ホームページ同講座案内にリンクあり)から、7月28日までに申し込み 問 杉並保健所健康推進課健康推進係 ☎3391-1355

**障害者グループホーム設置・運営に必要な土地・建物の条件はなにか！**

時 7月31日(月)午後1時30分～2時30分=講演会(マッチングコーディネーター事業専任建築士ほか) ▶2時45分～3時45分=個別相談 場 区役所第5・6会議室(西棟6階) 対 不動産所有者・法人関係者ほか 定40名(申込順) 申 申込書(区ホームページから取り出せます)を、7月27日までに障害者生活支援施設整備担当 ☎5307-0772 x-sisetu@city.suginami.lg.jp へファクス・Eメール(講演会のみの方は電話も可) 問 同担当

**杉の樹大学「スマートフォン講座(体験講座)」**

時 8月2日(水)午後1時30分～4時 場 高齢者活動支援センター(高井戸東3-7-5) 対 区内在住で60歳以上の方 定20名(抽選) 申 往復はがき(16面記入例)で、7月20日までに高齢者施策課いきがい活動支援係 問 同係 他 貸出機(主にらくらくスマートフォン)を使用

**ラテンのリズムでエクササイズ Zumba®ゴールド教室**

時 8月6日(日)午後1時30分～3時 場 杉並障害者福祉会館 師 岡田直子 対 区内在住・在勤・在学で障害のある方 定16名(抽選) 申 往復はがき(16面

記入例)に障害の状況、在勤・在学の方は勤務先・学校名、介助者の有無、手話通訳を希望の方はその旨も書いて、7月18日までに杉並障害者福祉会館運営協議会事務局(〒168-0072高井戸東4-10-5) 問 同会館 ☎3332-6121

**親子クッキング教室**

食品ロス削減のため、普段余りがちな食材を活用して調理する教室です。時 8月8日(火)・9日(水)午前10時～午後0時30分 場 新渡戸文化学園(中野区本町6-38-1) 対 区内在住・在学で小学生とその保護者(保護者1名まで同伴可) 定各12組24名(申込順) 申 電話で、7月10日午前9時からごみ減量対策課管理係。またはLoGoフォーム(区ホームページ同講座案内にリンクあり)から申し込み 問 詳細は参加者決定後に通知。過去に同教室に参加した小学生の申し込み不可

**LGBT+に関する知識とSOGIハラスメント対応**

時 8月10日(木)午後1時30分～4時 場 区役所第4会議室(中棟6階) 師 西山朗 対 使用者・人事労務担当者ほか 定80名(申込順) 申 東京都労働相談情報センターTOKYOはたらくネットホームページから申し込み 問 同センター普及担当 ☎5211-2209、産業振興センター就労・経営支援係 ☎5347-9077、区民生活部管理課男女共同・犯罪被害者支援係

**ペン習字講座「残暑見舞い」**

時 8月14日(月)午前10時～正午 場 高齢者活動支援センター 師 シルバー人材センター講師 対 区内在住で60歳以上の方 定15名(申込順) 費300円 申 電話または直接、7月14日から高齢者活動支援センター(高井戸東3-7-5) ☎3331-7841)

**プロに学ぶ吹奏楽ワークショップ**

時 8月21日(月)・24日(木)、9月10日(日)、10月1日(日)・15日(日)・29日(日)/いずれも午後1時30分～4時30分(計6回) 場 高円寺学園(高円寺北1-4-11) 対 募集パート=フルート・クラリネット・サクソフーン・ホルン・トランペット・トロンボーン・ユーフォonium・チューバ・パーカッション 師 日本フィルハーモニー交響楽団楽員ほか 対 区内在住・在学で演奏経験のある中学生ほか 費5000円 申 Eメール(16面記入例)で、7月12日までにNPO法人すぎなみ子どもサポート ☎suginami\_kosapo@yahoo.co.jp 問 学校支援課学校支援係 他 楽器持参(大型楽器を除く)。

7月1日からの広報番組「すぎなみスタイル」のテーマは

**「区長と学ぼう！自転車マナー」**



今年4月から、自転車を運転する人のヘルメット着用が「努力義務」となりました。同時に、より安全で周囲に優しい乗り方が、自転車利用者に求められています。今回は、その運転マナーの向上を目指して実施された「自転車マナー講習会」の様をお届けします。

● 視聴方法 ●

- ・YouTube杉並区公式チャンネル
- ・J:COM東京 地上デジタル11ch (午前9時・正午・午後8時から毎日放送)



問 広報課

11月3日(祝)に荻窪音楽祭で発表

**家族介護教室**

**◆エンディングノート 思いを託す大切な一冊に仕上げるために**

時 7月12日(水)午後2時～3時30分 場 荻窪地域区民センター(荻窪2-34-20) 師 セレモニー・秋野圭崇 対 区内在住・在勤の方ほか 定30名(申込順) 申 電話で、ケア24南荻窪 ☎5336-3724

**◆ワンオペ介護～親の介護について話そう**

時 7月15日(土)午前10時～11時30分 場 公益社高円寺会館(高円寺北2-2-5) 師 ケア24高円寺職員 対 区内在住・在勤の方ほか 定30名(申込順) 申 電話で、ケア24高円寺 ☎5305-6151

**◆健口生活で夏バテ防止**

時 7月18日(火)午後2時～3時30分 場 四宮区民集会所(上井草2-28-13) 師 さくら歯科・小宮登志子 対 区内在住・在勤の方ほか 定15名(申込順) 申 電話で、ケア24上井草 ☎3396-0024

**◆一人でも安心！知っておきたい身元保証**

時 7月19日(水)午後2時～3時 場 方南会館(和泉4-42-5) 師 都民シルバーサポートセンター行政書士・信夫武人 対 区内在住・在勤の方ほか 定30名(申込順) 申 電話で、ケア24方南 ☎5929-2751

**◆ケアマネジャーに聞こう！今から知っておきたい介護保険**

時 7月21日(金)午前10時～11時30分 場 阿佐谷地域区民センター(阿佐谷北1-1-1) 師 河北居宅介護支援事業所南阿佐谷主任介護支援専門員・安田雄一 対 区内在住・在勤の方ほか 定40名

(申込順) 申 電話で、ケア24阿佐谷 ☎3339-1588

**◆楽しく脳を活性化させましょう「シナプソロジー」体験会**

時 7月21日(金)午前10時～11時30分 場 ゆうゆう善福寺館(善福寺2-26-18) 師 シナプソロジーインストラクター・米本康二、兵庫さとみ 対 区内在住・在勤の方 定15名(申込順) 申 電話で、ケア24善福寺 ☎5311-1024

**◆司法書士による成年後見講座「簡単にわかる！成年後見制度の基礎知識」**

時 7月21日(金)午後1時30分～3時 場 永福和泉地域区民センター(和泉3-8-18) 師 清澤司法書士事務所代表・清澤晃 対 区内在住・在勤の方ほか 定20名(申込順) 申 電話で、ケア24堀ノ内 ☎5305-7328

**◆体をリフレッシュする良い睡眠とは・より良い聞こえで楽しい会話を**

時 7月29日(土)午後2時～3時30分 場 ゆうゆう上荻窪館(上荻3-29-5) 内 用具の選び方、効果的な使用方法 師 フランスベッドメディカル杉並営業所所長・難波広平 対 区内在住・在勤の方ほか 定20名(申込順) 申 電話で、ケア24上荻 ☎5303-6851

**◆薬剤師さんに聞くこれからの医療情報**

時 7月31日(月)午後1時30分～3時 場 産業商工会館(阿佐谷南3-2-19) 師 薬剤師・中島慎一郎 対 区内在住・在勤の方ほか 定30名(申込順) 申 電話で、ケア24成田 ☎5307-3822

**就労支援センター**

**◆転職の誘惑からの脱出 転職グセを克服して辞めスパイラルを防止する**

時 7月18日(火)午後1時～3時 師 公認心理師・高垣泰邦 対 求職中の方

**◆時間の上手な使い方 忙しい日々を自分らしく生き・働くために**

時 7月20日(木)午後1時～3時30分 師 プロフェッショナルコーチ・伊藤一枝 対 54歳以下で求職中の方

**◆職業訓練に関する説明会 ハローワーク新宿の専門窓口担当者による解説**

時 7月27日(木)午前10時～11時30分 対 54歳以下で求職中の方

**◆ハローワーク職員が解説する「60歳からの再就職」 杉並の事例紹介**

時 7月28日(金)午前10時～11時30分 対 おおむね60歳以上で求職中の方

…… いずれも ……  
場 ウェルファーム杉並(天沼3-19-16) 定18名(申込順) 申 電話で、就労支援センター若者就労支援コーナー ☎3398-1136



杉並区シルバー人材センター

パソコン教室 (少人数制)



時 8月=1日(火)～28日(月)▶9月=1日(金)～30日(土)/清水教室=月～金曜日▶阿佐谷教室(阿佐谷南1-14-2みなみ阿佐ヶ谷ビル7階)=火・水・金～日曜日(火・水・金曜日は夜間のみ)/いずれも実施時間はお問い合わせください 内 右表のとおり 師 同センター会員 定各1・2名 費4回コース=1万3000円▶3回コース=9750円▶2回コース=6500円 申 はがき・ファクス(16面記入例)で、8月講座は7月15日、9月講座は8月15日(いずれも消印有効)までに同センター清水分室(〒167-0033清水3-22-4) ☎3394-5004)。または同センターホームページ(右上2次元コード)から申し込み 問 同分室 ☎3394-2253 他 リクエストに応じた個人授業を自宅への出張サービスまたは清水教室で実施(1時間2400円)

種別	コース名	回数
初歩	入門1・入門2	各4回
	インターネット・メール	各3回
ワード	入門・初級・中級	各4回
エクセル	初級・中級	各4回
活用	フォトを使おう	4回
	プレゼンテーション	4回
	エクスペローラー	3回
	Zoomを使おう	2回

※申し込みは「広報すぎなみ」の発行日からとなります。  
※申込期限に(消印有効)の記載がない場合は必着です。  
※紙面上では市外局番「03」の表記を省略しています。



講演・講座②

環境活動推進センター

◆おもちゃのクリニック

開7月16日(日)▶受け付け=午後1時~3時 場同センター 対区内在住・在勤・在学の方 定15名(申込順) 費実費 申電話で、7月9日までに同センター 他1人1点

◆親子で木工教室~木製小物入れ作り

開7月23日(日)午前10時~正午 場同センター 師東京土建杉並支部・堀場勇 対区内在住・在学で小学生のお子さんとその保護者 定10組20名(抽選) 費1組1000円 申NPO法人すぎなみ環境ネットワークホームページから、7月15日までに申し込み 他かなづち・マイバッグ持参

◆小型充電式電池リサイクル・手作り乾電池教室

開7月25日(火)午前10時~正午 場同センター 師JBRC担当部長・竹原定 対区内在住・在学の小学3~6年生(保護者同伴可) 定10名(抽選) 申NPO法人すぎなみ環境ネットワークホームページから、7月15日までに申し込み 他マイバッグ持参

◆夏休み親子で石けん作り体験

開7月28日(金)午前10時30分~正午 場同センター 対区内在住・在学で小学3~6年生のお子さんとその保護者 定10組20名(抽選) 申NPO法人すぎなみ環境ネットワークホームページから、7月16日までに申し込み 他軍手・エプロン持参

◆ラップの芯を使ったオリジナル万華鏡作り

開7月29日(土)午前10時~正午 場同センター 師NPO法人子ども理科教育振興会・土田三盛 対区内在住・在学の5歳~小学生(小学3年生以下は保護者同伴) 定10名(抽選) 費200円 申NPO法人すぎなみ環境ネットワークホームページから、7月16日までに申し込み 他包装紙・色紙・マイバッグ持参

◆太陽の力はすごい!ソーラーミニカーをつくろう!

開8月6日(日)午前10時~11時30分 場同センター 師杉並・地域エネルギー協議会代表 市橋綾子 対区内在住・在学の小学生(3年生以下は保護者同伴) 定10名(抽選) 費1000円 申NPO法人すぎなみ環境ネットワークホームページから、7月10日までに申し込み

◆夏の昆虫観察会~身近に息づく虫を発見しよう

開8月17日(木)午前10時~正午(雨天順延。予備日=8月18日(金)) 場集合=善福寺公園上の池ポート乗り場前 師日本昆虫学会会員・須田真一、林弥生子ほか 対区内在住・在勤・在学で5歳以上の方(小学生以下は保護者同伴) 定60名(抽選) 費100円(保険料) 申NPO法人すぎなみ環境ネットワークホームページから、7月10日までに申し込み 他帽子持参

◆「かんきょうアイデア展2023」の作品募集

9月29日(金)~10月9日(祝)に同センターで開催される「かんきょうアイデア展」の作品を募集します。

対①アップサイクル・リサイクル作品

部門=使わなくなったものを利用し、よみがえらせた作品②レポート部門=環境を守るために役立つアイデア・活動例・研究等③自然の恵み部門=雨水利用・太陽光発電・緑のカーテン等の実践・写真・レポート・アイデア等/①表現方法自由(工作物は縦横高さの合計が100cm程度)②③ファイルまたは模造紙1枚 対区内在住・在勤・在学で小学生以上の方(グループでの参加も可) 申作品に住所・氏名(フリガナ)・年齢・学校名・学年・電話番号を書いて、9月11日~24日に同センターへ持参・郵送 他優秀作品には区長賞等あり

..... いずれも .....

問環境活動推進センター(〒168-0072 高井戸東3-7-4 ☎5336-7352 (水曜日を除く))

スポーツ

競技大会

区民友好バタフライ・ダブルスチームカップ

開8月13日(日)午前9時~午後9時 場TAC杉並区上井草スポーツセンター(上井草3-34-1) 対男女別3ダブルス団体戦 対区内在住・在勤の方ほか 定55チーム(申込順) 費1チーム4000円をゆうちょ銀行「00160-8-694963杉並区卓球連盟」へ振り込み 申申込書(区体育館で配布。同連盟ホームページからも取り出せます)を、7月23日までに三浦弘子(〒168-0065 浜田山2-11-9)へ郵送 問同連盟・倉持☎3390-8845

秋季ゴルフ大会 シニアスポーツ大会ゴルフコンペ

開9月12日(火)午前7時 場青梅ゴルフ倶楽部(青梅市根ヶ布1-490) 対18ホールストロークプレー(新ペリア方式) 対区内在住・在勤・在学で①60歳以上②59歳以下の方 定①56名②24名(いずれも申込順) 費4000円(別途プレー費1万5300円ほか) 申往復はがき・ファクス(16面記入例)に性別・生年月日・ハンディキャップ・交通手段も書いて、8月10日までに区ゴルフ連盟事務局(〒167-0022下井草5-13-10本山方 ☎5930-2277) 問同事務局・本山☎090-4597-1060

区民体育祭

◆バドミントン①高校生②レディース

開①8月18日(金)・19日(土)②9月7日(木)午前9時 場荻窪体育館(荻窪3-47-2)、TAC杉並区上井草スポーツセンター(上井草3-34-1) 対種目=①男女単・複②1~3部複 費①単800円。複1600円②2000円をゆうちょ銀行「10010-9-026441杉並区バドミントン連盟」へ振り込み 申申込書(区体育館で配布)に振替受領書の写しを添えて、①7月24日②8月20日までに同連盟①菅原千恵子(〒167-0022下井草5-4-12)②山本正枝(〒166-0003高円寺南2-20-35)へ郵送 問同連盟・山口☎090-8491-5663

◆バドミントン(中学生の部)

開8月22日(火)・27日(日)午前9時 場荻窪体育館(荻窪3-47-2)、TAC杉並区上井草スポーツセンター(上井草3-34-1) 対種目=男女単・複、1年生の男女単 対区内在住・在学の中学生

7月1日発行 マイスportsすぎなみ

スポーツ教室などの関連情報は「マイSportsすぎなみ」をご覧ください。

対配布方法=新聞折り込み。区体育施設でも配布。杉並区スポーツ振興財団(右2次元コード)からもご覧になれます 問同財団☎5305-6161



スポーツ教室

ゴルフ明解講座

開7月12日~8月18日・30日~9月29日 ▶水曜日=午前10時40分~正午・午後6時30分~7時50分▶金曜日=午前10時40分~正午(8月11日・16日を除く。各計5回) 場西荻ゴルフセンター(西荻北2-37-8) 対区内在住・在勤で20歳以上の方 定各6名(申込順) 費各1万2500円 申往復はがき・ファクス(16面記入例)で、各実施初日の前日までに大友和男(〒166-0011梅里2-8-3 ☎042-463-5750) 問畔蒜☎090-5560-0424 他無料貸し出しクラブあり。振り替え受講可

ジュニアボウリング教室

開7月20日(木)・21日(金)・27日(木)・28日(金)・8月3日(木)・4日(金)午後4時~5時15分 場笹塚ボウル(渋谷区笹塚1-57-10) 対区内在住・在学の小学生 定各36名(申込順) 費各1000円 申電話で、笹塚ボウル☎3374-1300 問区ボウリング連盟・井口☎090-4370-5753

プールではつらつ健康水中体操教室

開8月2日~9月27日の水曜日、正午~午後1時(8月9日・30日を除く。計7回) 場ヴィムスポーツアベニュー(宮前2-10-4) 対60歳以上で医師から運動制限を受けていない方 定10名(申込順) 費1万4000円 申問電話で、7月20日までにヴィムスポーツアベニュー☎3335-6644(午前11時~午後5時) 他水着・ゴーグル・キャップ・タオル等持参



水曜夜間ヨガ教室

開8月16日~10月11日の水曜日、午後6時15分~7時15分・7時30分~8時30分(9月20日を除く。各計8回) 場高井戸温水プール 師ヨガインストラクター・浦 対区内在住で16歳以上の方 定各8名(抽選) 費各9600円 申往復はがき(16面記入例)に性別も書いて、7月7日までに高井戸温水プール(〒168-0072高井戸東3-7-5) 問同プール☎3331-7841

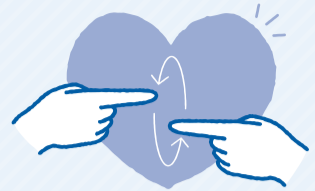
障害者のためのわいわいスポーツ教室「ビーチで遊ぼう」

開9月2日(土)午前10時~11時15分 場TAC杉並区永福体育館(永福1-7-6) 師区ビーチスポーツネットワーク 対区内在住・在勤・在学の15歳以上で障害のある方とその介助者 定15組程度(抽選) 申申込書(スポーツ振興課事業係(区役所東棟6階)・区体育施設・区障害者施設・障害者福祉会館・障害者交流館で配布。区ホームページからも取り出せます)を、8月2日までに同係へ郵送・持参 問同係



誰もが安心して暮らせるまちを目指して

# 「杉並区手話言語条例」ができました



区では、「杉並区手話言語条例」を4月1日に施行しました。手話は言語であるという認識の下、誰もが安心して暮らすことのできる共生社会の実現を目指します。条例等の詳細は、区ホームページ（右2次元コード）をご覧ください。



——問い合わせは、障害者生活支援課管理係へ。

## 概要

手話は言語であるとの認識の下、手話に対する理解促進や手話の普及、手話を利用できる環境の構築に関する基本理念を定めるものです。また、区・区民・事業者および聴覚障害者等の責務や役割を明らかにするとともに、手話に関する施策の基本事項を定め、手話を必要とする方の意思疎通を行う権利が尊重されることを目的としています。

## 区での取り組み

### ●手話通訳者・要約筆記者の派遣

聴覚障害や音声・言語機能障害のある方、事業者を対象に、手話通訳者や要約筆記者を派遣しています。

### ●「杉並区手話講習会」の実施

手話ができる人材を養成するため、手話の経験別にクラスを分けて手話講習会を実施しています。

### ●区役所・杉並福祉事務所での手話通訳者の配置

**会場** 区役所（区政相談課〈東棟1階〉）＝毎週月・水曜日、午前9時～午後4時（4・10・3月は5時まで）▶杉並福祉事務所荻窪事務所（天沼3-19-16ウェルファーム杉並内）＝毎月第3木曜日、午後1時～3時（祝日、年末年始を除く）

## 今後の取り組み

条例の内容や手話への理解促進・普及啓発の促進に向けて、パンフレットの作成・配布、動画の作成・配信に取り組む予定です。

## 7月3日から 遠隔手話システムの導入

聴覚障害や音声・言語機能障害のある方が区施設に訪れたときに、意思疎通を円滑にするため、タブレット端末および2次元コードを利用した遠隔手話通訳等を7月3日から開始します。

### タブレット端末による遠隔手話通訳



**場** 区役所 **内** 遠隔手話通訳、音声言語の文字化、タブレットによる筆談

### 自身のスマートフォン等による遠隔手話通訳サービス



**場** 区役所・区施設（同サービスの2次元コードを設置していない施設を除く） **内** 遠隔手話通訳

4年ぶりの開催！

# 東京阿波おどり



©東京高円寺阿波おどり

[日時]

8月26日(土)・27日(日)

午後5時～8時



**場所** JR高円寺駅・東京メトロ丸ノ内線新高円寺駅周辺の各演舞場  
**問い合わせ** NPO法人東京高円寺阿波おどり振興協会 ☎3312-2728

4年ぶりに、東京高円寺阿波おどりを開催します。JR高円寺駅周辺の8カ所の演舞場を舞台に、延べ1万人の踊り手が軽快なおはやしにあわせて練り踊ります。高円寺のまちと人が一体となる熱狂の2日間に、ぜひお越しください。詳細は、東京高円寺阿波おどり振興協会ホームページ（右2次元コード）をご覧ください。



## 協賛者募集

東京高円寺阿波おどりを応援する協賛者を募集します。

**内** 協賛金額に応じて、1口につき特別機軸席入場券を1枚進呈（天候等による中止の場合も払い戻し不可） **費** 協賛金（1口当たり）＝1万5000円（中央演舞場）、各1万円（純情演舞場・桃園演舞場・みなみ演舞場） **定** 募集口数＝各日1000口（申込順） **往** 往復はがき（16面記入例）に観覧希望日・希望演舞場名・協賛口数（5口まで）も書いて、7月3日～15日（消印有効）にNPO法人東京高円寺阿波おどり振興協会（〒166-0003高円寺南3-57-10）。または同協会ホームページから7月3日～8月25日に申し込み **他** 往復はがきで申し込みの場合、受取方法等を8月中旬頃に返信はがきで案内

## 舞台公演も開催！

### ①おどれ高円寺セッション2023

高円寺阿波おどり連協会所属の選抜連が華麗な舞台おどりを繰り広げます。

**時** 第1部＝午前11時30分▶第2部＝午後2時

**場** セッション杉並（梅里1-22-32）



### ②2023 夏の座・高円寺阿波おどり

高円寺阿波おどり連協会所属連による舞台演舞。至近距離で迫力ある阿波おどりを楽しめます。

**時** 第1部＝正午▶第2部＝午後2時30分

**場** 座・高円寺（高円寺北2-1-2）



…… いずれも ……

**費** 各2000円 **甲** 前売券＝①同振興協会ホームページから、7月5日～8月20日に申し込み②座・高円寺WEBチケット、座・高円寺チケットボックスから、7月5日～各公演日前日に申し込み

## 世帯と人口 (住民基本台帳)

6月1日現在。( )は前月比

世帯数	日本人のみの世帯	314,930(123増)	合計 329,422 (133増)
	外国人のみの世帯	11,779( 1増)	
	日本人と外国人の世帯	2,713( 9増)	

人口			小計	合計 573,272 (152増)
	男	女		
	日本人	266,393( 93増)	289,107( 34増)	
	外国人	8,964( 10減)	8,808( 35増)	17,772( 25増)